

Viranomaisen täyttää	
Dnro	TORNION KAUPUNGIN TEKNISET PALVELUT
	Saap. 22.2.2021 Dnro 212
	Arkistomerkitä 11.01.00/2021

MAA-AINESLUVAN JA YMPÄRISTÖLUVAN YHTEISKÄSITTELYHAKEMUS

1. Toiminta, jolle lupa haetaan

Lupa haetaan seuraaville toiminnoilla:

Maa-ainesten ottaminen Kivenlouhimo Muu kivenlouhinta

Kivenmurskaamo

Siirrettävä kivenmurskaamo Kiinteä kivenmurskaamo

Toimintaan liittyy myös

Muualta tuotavan kiviaineksen murskaus Kierrätysasfaltin tai -betonin murskaus

Kierrätysasfaltin vastaanotto max 10 000t/a ja puhtaiden ylijäämämaiden

Muu, mikä? **vastaanotto 10 000m³/a**

Lupa aloittaa toiminta ennen päätösvoimaisuutta (YSL 199 § ja MAL 21 §)

2. Hakijan yhteystiedot

Hakijan nimi ja toiminimi Morenia Oy konkurssipesä	Y-tunnus 3007989-9
Osoite Automaatitietie 1, 90460 Oulunsalo	
Postinumero 90460	Postitoimipaikka Oulunsalo
Yhteyshenkilön nimi Jani Harjula	
Puhelinnumero 0403506375	Sähköpostiosoite jani.harjula@morenia.fi
Laskutusosoite (postiosoite tai verkkolaskuosoite) Morenia Oy, TE003725584452, välittäjä-tunnus, 003701011385	

3. Tiedot lupa-alueen kiinteistöstä

Kiinteistön omistajan nimi Morenia Oy		
Osoite Automaatitietie 1		
Postinumero 90460	Postitoimipaikka Oulunsalo	
Puhelinnumero	Sähköpostiosoite	
Ottamisalueen sijainti		
Kunta	Kylä	Tila
Keminmaa	Lautiosaari	RN:o 241-406-27-147

Murskauslaitoksen sijainti		
Kunta	Kylä	Tila
Keminmaa	Lautiosaari	RN:o 241-406-27-147
Koordinaatit ja koordinaattijärjestelmä ETRS89-TM35FIN, 395151, 7296279		
Kiinteistörekisteritunnus RN:o 241-406-27-147		

4. Lupa-alueen rajanaapurit sekä muut mahdolliset asianosaiset

Selvitys naapuritiloista yhteystietoineen

Erillinen liite

Erillinen selvitys liitteeseen

5. Voimassa olevat maa-aineslupa-, ympäristölupa-, vesilupa- tai muut päätökset ja sopimukset

	Myöntämis- päivämäärä	Viranomaisen/taho	Vireillä
Maa-aineslain mukainen ottamislupa	19.5.2015	Meri-Lapin ympäristölautakunta	<input type="checkbox"/>
Ympäristölupa	17.2.2009	Keminmaan kunta, ympäristölautakunta	
Vesilain mukainen lupa			
Rakennuslupa			
Poikkeamispäätös			
Toimenpidelupa			
Päätös kemikaalien vähäisestä teollisesta käsittelystä ja varastoinnista			
Päätös koeluonteista toimintaa koskevasta ilmoituksesta			
Asfalttiaseman rekisteröinti-ilmoitus			

Maanomistajan suostumus laitoksen ja/tai ottamistoiminnan sijoittamiselle			
Jätevesien johtaminen			
a) Sopimus yleiseen tai toisen viemäriin liittymisestä			
b) Jätevesien johtamislupa vesistöön			
c) Lupa jäteveden johtamiseksi ojaan tai maahan			
d) Maanomistajan suostumus jäteveden johtamiselle			
Muutoksenhakutuomioistuimen päätös			
a) ympäristöluvasta			
b) maa-ainesluvasta			
c) muusta luvasta tai päätöksestä, mistä			
Muu, mikä?			
<p>Onko samanaikaisesti vireillä muita tätä hakemusta koskevaan ratkaisuun vaikuttavia asioita</p> <p><input checked="" type="checkbox"/> Ei</p> <p><input type="checkbox"/> Kyllä, mitä</p>			
Ympäristövahinkovakuutus:			
Vakuutusyhtiö:			
Vakuutuksen numero:			
<input type="checkbox"/> Tiedot esitetty liitteenä			

7. Yleiskuvaus toiminnasta ja tukitoiminnasta sekä niiden ympäristövaikutus

Yleiskuvaus toiminnasta ja tukitoiminnasta sekä niiden ympäristövaikutuksista

Erillinen liite

8. Ottamisalue ja pohjavesi

Ottamisalueen pinta-ala (ha) 10,9	Ottoalueen (kaivu- ja louhinta-alueen) pinta-ala (ha) 6,9
Alin ottotaso (+N2000) 12,4	Pohjaveden ylin korkeus (+N2000) 21,9 (2019)
Suojakerros pohjaveteen (m)	<input type="checkbox"/> Sijaitsee luokitellulla pohjavesialueella
Pohjavesialueen nimi	
Pohjavesialueen tunnus	

9. Ottamismäärät ja -aika

Ottamisaika (vuosina) 10v	Kokonaisottomäärä kiintokuutiometreinä (m ³) 310000		
Arvioitu vuotuinen tuotto kiintokuutiometreinä (m ³) 31000			
Ottomäärät maalajeittain kiintokuutiometreinä (km ³)			
	Kiintokuutiometriä (m ³)		Kiintokuutiometriä (m ³)
<input checked="" type="checkbox"/> Kallioiviaines	300000	<input type="checkbox"/> Sora ja hiekka	
<input checked="" type="checkbox"/> Moreeni	10000	<input type="checkbox"/> Rakennuskivi	
<input type="checkbox"/> Siltti ja savi		<input type="checkbox"/> Eloperäiset maa-ainekset	

10. Tuotteet ja tuotantomäärät

Tuote	Nykyinen tuotanto (1.000 t/a)		Arvioitu vuosituotanto (1.000 t/a)	
	keskiarvo	maksimi	keskiarvo	maksimi
Kalliomurske			84	300
Kierrätysasfaltti			2	10

11. Toiminnan ajankohta

Toiminta	Keskimääräinen toiminta-aika (h/a)	Päivittäinen toiminta-aika (kellonajat)	Viikoittainen toiminta-aika (päivät ja kellonajat)	Ajallinen vaihtelu toiminnassa
Murskaaminen	300	6-22	Ma-Pe	

Poraaminen	60	6-22	Ma-Pe	
Rikotus	50	6-22	Ma-Pe	
Räjättyminen	1	6-22	Ma-Pe	
Kuormaaminen ja kuljetus	300	6-22	Ma-Su	

12. Toiminnassa käytettävät raaka-aineet ja polttoaineet, muut tuotannossa käytettävät aineet, niiden varastointi, säilytys ja kulutus sekä vedenkäyttö

Käytettävä raaka-aine	Keskimääräinen kulutus (t/a)	Maksimikulutus (t/a)	Varastointipaikka
Toiminta-alueella tuotettava kiviaines	84000	300000	Tuotantoalue
Muualta tuotava kiviaines	2000	10000	Tuotantoalue
Polttoaine, laatu Kevyt polttoaine	73	265	Tukitoiminta-alue
Öljyt	0,8	3	Tukitoiminta-alue
Voiteluaineet	0,5	1,8	Tukitoiminta-alue
Vesi			
Räjähdysaineet, tyyppi Emulsio	19	70	Ei varastoida alueella
Muut			

Mistä toiminnassa käytettävä vesi otetaan

Toiminnassa ei käytetä vettä muuta kuin vähäisiä määriä pölyämistä ehkäisevään kasteluun (tarvittaessa). Vesi otetaan ottoalueelta tai sen läheisyydessä olevista ojista tai painanteista, joihin on kerääntynyt pintavettä

13. Liikenne ja liikennejärjestelyt

Selvitys tieyhteyksistä ja -oikeuksista (erillinen selvitys liitteenä)

Erillinen liite

Lupatoimintaan liittyvä raskas liikenne (käyntiä/vrk)

Keskimääräinen laskennallinen liikennemäärä kesäaikaan on n. 4 - 12 ajoneuvoa vuorokaudessa.

Kuvaus teiden päällystämisestä ja pölyntorjuntakeinoista

Suunnitellun toiminta-alueelle kulkeva tie kunnossapidetään kastellaan tarvittaessa

14. Energian käyttö

Arvio sähkönkulutuksesta (GWh/a)

Sähkö hankitaan

 verkosta aggregaatista**15. Tiedot päästöistä ilmaan sekä niiden puhdistamisesta** Toiminnalla on ympäristöasioiden hallintajärjestelmä mikä? Ympäristöasioiden hallintajärjestelmä on sertifioitu**16. Tiedot päästöistä ilmaan sekä niiden puhdistamisesta**

Käytettävä raaka-aine	Päästölähde	Päästö (t/a)
Toiminta-alueella tuotettava kiviaines	Erillinen liite	

17. Tiedot melusta ja tärinästä

Laite tai toiminta	Melutaso	Arvoitu tärinävaikutus
Kaivinkone	115	
Pyöräkuormaaja	95	
Murskain	123	
Porausyksikkö	122	
Rikotus	115	
Peruutussummeri	105	

18. Tiedot maaperän, pohjavesien ja pintavesien suojelemiseksi tehtävistä toimita

Tiedot toimita maaperän pilaantumisen ehkäisemiseksi (mm. polttoaine- ja öljysäiliöiden tekninen taso ja suojaustoimet)

Polttoaineet (kevyt polttoöljy) säilytetään kaksoisvaipallisissa, ylitäytön estäjillä varustetuissa säiliöissä. Mahdolliset öljysäiliöt ovat kaksoispohjallisia ja lukittavia.

Tiedot hulevesijärjestelystä (mm. mahdollinen selkeytysallas, pintavesien johtaminen)

ks. Suunnitelmaselostus

Tiedot jätevesien käsittelystä

Toiminnassa ei muodostu jätevesiä.

19. Tiedot syntyvistä jätteistä, niiden ominaisuuksista ja määristä sekä käsittelystä

Jätenimike	Arvioitu määrä (kg/a)	Käsittely- ja hyödyntämistapa	Toimituspaikka (jos tiedossa)
Jäteöljy	300	keräys lukittaviin kontteihin tai säiliöihin	Puhdistettavaksi jäteöljykeräykseen tai
Talousjäte	100	keräys kannellisiin jätteastioihin	Toimitetaan kaatopaikalle
Ongelmajätteet	100	keräys lukittaviin kontteihin tai säiliöihin	Ongelmajätelaitokselle yrityksen muun

20. Arvio parhaan käyttökelpoisen tekniikan (BAT) sekä ympäristön kannalta parhaiden käytäntöjen (BEP) soveltamisesta

Miten päästöjä on vähennetty tai aiotaan vähentää

Päästöt ilmaan syntyvät kuljetuskalustosta, työkoneista ja aggregaateista sekä murskauksessa syntyvästä pölystä. Päästöjä ilmaan vähennetään kaluston uusimisella ja riittäville huoltotoimilla. Koneet ja laitteet on pääsääntöisesti valmistettu ja/tai peruskorjattu normaalisti viiden vuoden sisällä. Urakoitsijoita vaaditaan käyttämään parasta mahdollista tekniikkaa.

Miten melupäästöjä on vähennetty ja rajoitettu tai aiotaan vähentää ja rajoittaa?

Melua syntyy kaikissa työvaiheissa ottoalueella. Lähellä ei ole häiriintyviä kohteita. Murskauslaitoksen sijoittaminen ottoalueen pohjalle reunojen ja varastokasojen suojaan vähentää melun leviämistä.

Tiedot on esitetty liitteenä

21. Arvio toiminnan vaikutuksista ympäristöön

Vaikutukset yleiseen viihtyisyyteen ja ihmisten terveyteen

Pöly, melu ja värinä lähimmillä kiinteistöillä jäävät alle raja- tai ohjearvojen. Toiminnoilla ei ole merkittävää vaikutusta yleiseen viihtyvyyteen tai ihmisten terveyteen.

Vaikutukset luontoon ja luonnonsuojeluarvoihin sekä rakennettuun ympäristöön

Toiminnoilla ei ole haitallista vaikutusta luonnonsuojeluarvoihin tai rakennettuun ympäristöön. Ympäristöön kohdistuvia vaikutuksia seurataan päivittäin ja mahdolliset havainnot vaikutuksista kirjataan työmaapäiväkirjaan.

Vaikutukset vesistöön ja sen käyttöön

Ei haitallisia päästöjä veteen. Vesistöön kohdistuvia vaikutuksia seurataan päivittäin ja mahdolliset havainnot vaikutuksista kirjataan työmaapäiväkirjaan.

Vaikutukset ilman laatuun
Ilmaan johtuvista päästöistä ei ole haitallista vaikutusta ympäristölle

Vaikutukset maaperään ja pohjaveteen
Järjestämällä polttoaineiden käsittely asianmukaisesti ja toimimalla huolellisesti , ei vaaranneta alueen maaperää eikä pohjaveden laatua.

Ympäristövaikutusten arviointimenettely (YVA)
 On tehty, yhteysviranomaisen lausunto/perusteltu päätelmä, päivämäärä: _____ / _____ **20**

Viranomaisen kannanotto, että ympäristövaikutusten arviointimenettelyä ei tarvita, päivämäärä: _____ / _____ **20**

22. Arvio toimintaan liittyvistä riskeistä sekä tiedot onnettomuuksien estämiseksi suunnitelluista toimista ja poikkeuksellisiin tilanteisiin varautumisesta

Yleiskuvaus
 Tiedot on esitetty liitteenä
 YSL 15 §:n mukainen varautumissuunnitelma on esitetty liitteenä

23. Tiedot toiminnan käyttötarkkailusta, ympäristöön kohdistuvien päästöjen ja niiden vaikutusten tarkkailusta sekä käytettävistä mittausmenetelmistä ja laitteista, laskentamenetelmistä ja niiden laadunvarmistuksesta.

Käyttötarkkailu
Toiminnan käyttötarkkailuna suoritetaan silmämääräistä havainnointia koneiden ja laitteiden kunnosta koko ajan.

Päästö- ja vaikutustarkkailu
Silmämääräisen tarkkailun lisäksi ei erillistä päästö- tai vaikutustarkkailua

Pohja- ja pintavesien tarkkailu
Louhoksesta pumpattavien vesin määrä ja laatua seurataan silmämääräisesti.

Mittausmenetelmät ja -laitteet, laskentamenetelmät ja niiden laadunvarmistus
Tarvittaessa otetaan vesinäytteet ja analysoidaan akreditoidussa laboratoriossa

Raportointi ja tarkkailuohjelmat
Polttoaine- tai öljypäästöistä raportoidaan viranomaisille sekä palo- ja pelastusviranomaiselle. Raportointi määräysten mukaan.

24. Liitteet

Liitteet:

- Ottamissuunnitelma
- Selvitys omistus- ja hallinto-oikeudesta
- Selvitys allekirjoitusoikeudesta
- Valtakirja
- Selvitys tieyhteyksistä
- Esitys vakuudeksi ottamisen aloittamiseksi ennen luvan lainvoimaa (MaL 21 §, YSL 199 §)
- Esitys vakuudeksi jälkihoitotoimenpiteiden toteuttamiseksi (MaL 12 §)
- Sijaintikartta
- Asemapiirros
- Kaavakartta
- Luonnonsuojelulain 65 §:n mukainen arviointi, jos ottamisalue sijaitsee Natura-alueen vaikutusalueella
- Yhteisviranomaisen lausunto YVA-selostuksesta
- Kaivannaisjätteen jätehuoltosuunnitelma
- Muu,
mikä? _____

Allekirjoitus

Paikka ja päiväys 15.2.2021	Allekirjoitus  Nimen selvennys Janne Posio, Morenia Oy konkurssipesä
---------------------------------------	---

Hakemuksen ja liitteiden lähettäminen

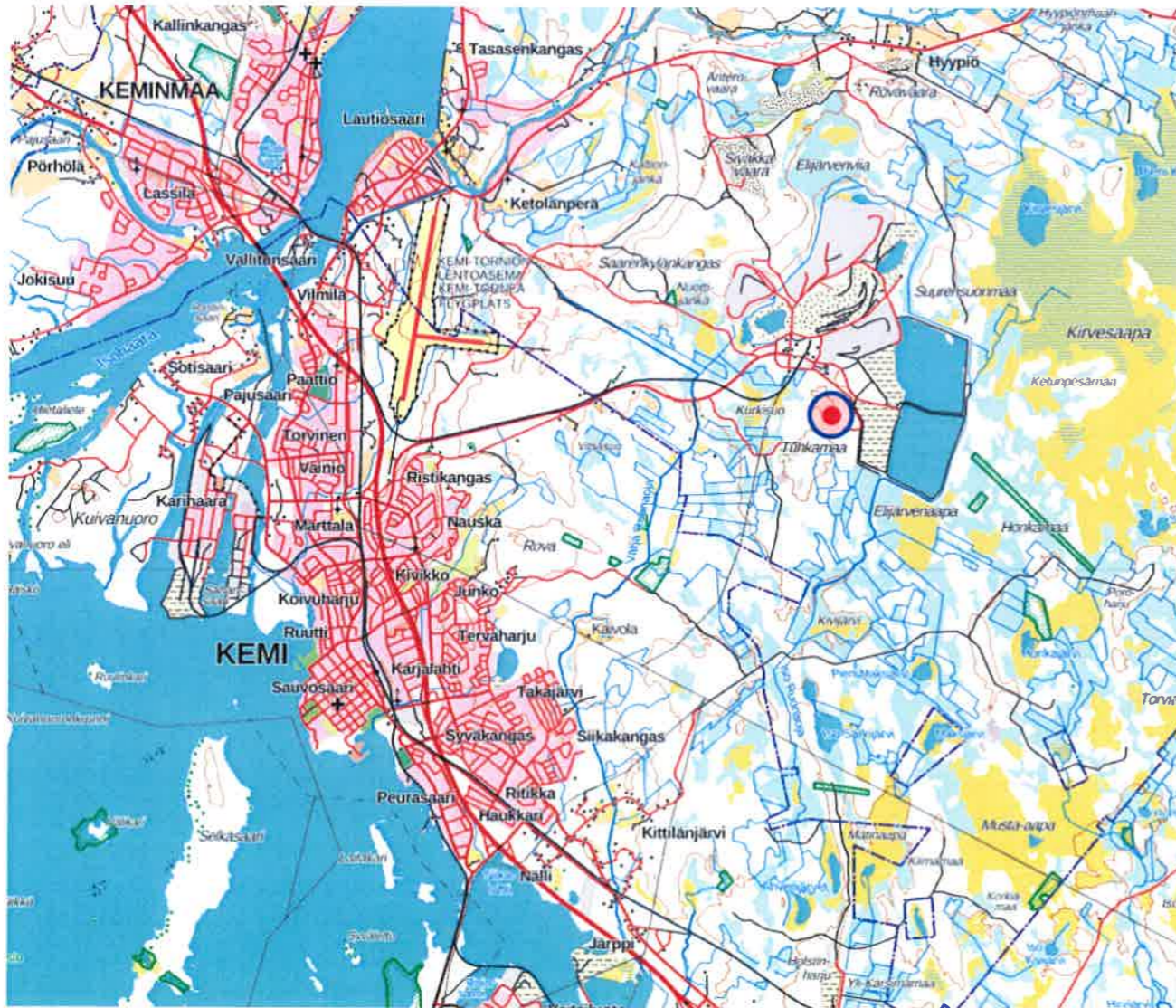
Hakemus ja liitteet tulee olla avattavissa yleisimmillä ohjelmilla, kuten Microsoft Office -järjestelmän ohjelmat tai Adobe Acrobat. Liitetiedostoissa ei saa olla suoritettavaa koodia eikä ohjelmia, esim. makroja.

Hakemus liitteineen tulee osoittaa kunnan ympäristönsuojeluviranomaiselle

Hakemuksen ja hakemukseen liittyvät liitetiedostot voi lähettää myös postitse.

Keminmaa
PR2 KALLIOALUE
RN:o 241-406-27-147

15.2.2021



LUPAHAKEMUS MAA-AINESTEN OTTOTOIMINTAAN JA YMPÄRISTÖLUPAAN



PIIRUSTUKSET JA LIITTÉET

Suunnitelmaselostus

Yhteislupahakemuslomake

Yleiskartta sivulla 1

Liite 1.	Tiivistelmä
Liite 2.	Sijaintikartta
Liite 3.	Aluekartta
Liite 4.	Asemapiirros, toimintojen sijoittuminen
Liite 5.	Kaavaotteet
Liite 6.	Päästölaskelma
Liite 7.	Kaivannaisjätteen jätehuoltosuunnitelma
Liite 8.	Kiinteistörekisterilote ja karttaote
Liite 9.	Omlstajan yhteystiedot
Liite 10.	Naapurikiinteistöjen yhteystiedot
Liite 11.	Lähtötilanne-/suunnitelmakartta
Liite 12.	Jälkitilannekartta
Liite 13.	Poikkileikkaus A-A, B-B, C-C
Liite 14.	Melumallinnus (havainnekuva)
Liite 15.	Esitys vakuudesta



1. HANKETIEDOT

Morenia Oy konkurssipesä hakee jatkolupaa kalliokiviaineksen ottamiseen PR2n kallioalueelle. Alueelle haetaan maa-aines- ja ympäristölupaa kalliokiviaineksen ottamiselle PR2n kallioalue RN:o 241-406-27-147. Toiminta-alue sijaitsee Keminmaan kunnan Lautiosaaren kylässä. Alue sijaitsee Elijärven kaivoksen rikastushiekka-altaiden vieressä. Louhinta on pohjavesipinnan ylä- ja alapuolista. Koko toiminta-alueen pinta-ala on noin 10,9ha. Lupaa haetaan n. 6,9ha louhosalueelle, josta uutta aluetta on n. 3,0 ha. Tukitoiminta, kiviainesten varastointi ja pintamaa-alueiden pinta-ala on noin 4ha. Ympäristölupaa haetaan ottamisalueelle kallion louhintaan ja kiviainesten jalostukseen, kierrätysasfaltin vastaanottoon ja murskaukseen sekä puhtaiden ylijäämämaiden vastaanottoon.

Luvanhakualueella on voimassa oleva maa-ainelupa Meri-Lapin ympäristölautakunta (19.5.2015, 20150001) ja ympäristölupa (Keminmaan kunta, ympäristölautakunta 17.12.2009 8/2009).

Kulku alueelle tapahtuu olemassa olevaa reittiä pitkin alueen koilliskulmasta. Etäisyys lähimpään rakennukseen on n.500 metriä pohjoiseen kaivokselle päin. Asuinrakennukseen n. 1,5km. Otettava kiviaines käytetään alueen tiestön ylläpitoon ja rakentamiseen, sekä muihin alueen maarakennuskohteisiin.

2. ALUEEN NYKYTILA, LUONNONOLOSUHTEET JA MAANKÄYTTÖ

Alue on kartoitettu käyttäen hyväksi Maanmittauslaitoksen 2016 ja 2020 laserkeilausaineistoja, Morenia Oy:n 1.8.2019 lentomittausaineistoja. Louhos on luvanhakuvaiheessa täynnä vettä. Louhoksen vesipinta on ollut kesällä 2019 tasoon +21.88m (N2000). Louhinnan yhteydessä syntyvään altaaseen kertyvä pinta- ja pohjavedet pumpataan laskeutusaltaan kautta ojiin.

Hakemuksen kohteena oleva tila ovat hakijan omistuksessa. Alue on vanhaa ottamisaluetta ja nyt haettu jatkolupa sijoittuu vanhalle PR2 kokonaissuunnitelma-alueelle. Alueella tai sen läheisyydessä ei ole kaavoitettuja suojeltavia kohteita. Lähin vakituinen asutus sijaitsee reilun 1,5km päässä lännessä. Alueen eteläpuolella sijaitsee Tapojärven kiviainesalue.

Alueella on maakuntakaava, kaavamerkintä M (maa- ja metsätalousvaltainen alue). Suunniteltu ottoalue sijaitsee osin Länsi-Lapin maakuntakaavassa maa-ainesten ottoalueella EO. Alue ei sijaitse pohjavesialueella. Oton vaikutusalueella ei ole erityisiä suojeltavia luontokohteita eikä lähiympäristössä ole tavattu sellaisia erityisiä luonnonarvoja, jotka olisivat esteenä maa-ainesten oton jatkamiselle. Kaavaote hakemuksen liitteenä.

Suunnitellulla alueella ei ole maatalouteen, metsätaloutteen tai pohjavesiin liittyviä rajoituksia, jotka voisivat vaikuttaa kiviaineksen otto- ja jalostustoimintaa suunniteltaessa. Ottotoiminnan päätyttyä alue metsitetään tai maisemoidaan siten, että se edesauttaa alueen mahdollista jatkokäyttöä metsätalousalueena.

Suunnitelman mukaisella toiminnalla ei ole merkittävää haitallista vaikutusta alueen maisema-arvoon.

3. SUUNNITELTAVAT OTTAMISTOIMENPITEET SEKÄ TURVALLISUUS JA LIIKENNEJÄRJESTELYT

Toiminta-alueen kokonaispinta-ala on n. 10,9 ha varastointi- ja tukitoiminta-alueineen ja alin suunniteltu ototaso on moreenille ja kalliolle 12,40m (N2000). Louhinta-alueen pinta-ala on noin 6,9ha. Lupaa haetaan ottoalueelle ottomäärän ollessa kalliolle 300 000m³kr ja moreenille 10 000m³kr. Maa-aineksen ottosyvyyss vaihtelee välillä 0-18 metriä. Haettava lupa-aika on kymmenen (10) vuotta.

Alueelle voidaan vastaanottaa enintään 10 000t/a kierrätysasfalttia vuodessa. Kierrätysasfaltin varastointi on maksimissaan 3 vuotta ja se murskataan ja hyödynnetään asfalttiaseman yhteydessä. Asfalttiasemalle tehdään omat rekisteröinti ilmoitukset. Maisemointia ja kierrätystä varten voidaan ottaa vastaan puhtaita ylijäämämaita enintään 20 000t/a eli noin 10 000 m³kr/a, kuitenkin maksimissaan 40 000 m³kr luvan voimassaoloaikana.

Olemassa olevat vähäiset otettavan kallioaineksen ja moreenin päällä olevat pintamaat kuoritaan alueen reunoille. Kuorittua maata käytetään maisemointiin mahdollisuuksien mukaan myöhemmässä vaiheessa. Murskauslaitos ja tuotekasat sijoitetaan alimmillaan pohjalle korkoon +12.4 m.

Ottoalueella jalostetaan kalliokiviainesta. Pääosa kiviaineksesta murskataan, seulotaan tai välpätään. Kallion louhintaporaus suoritetaan siirrettävillä porausvaunuilla. Räjätysaineita ei varastoida alueella. Louheen murskaus suoritetaan siirrettävällä 2-3-vaiheisella murskauslaitoksella. Pääsääntöisesti laitteistona on esi-/leukamurskain, väli- ja jälkimurskaimet, kuljettimet ja seulastot. Murskauslaitoksen syöttöön käytetään tarpeen mukaan joko kaivin- tai pyöräkonetta ja valmiin murskeen vastaanotossa ja varastoinnissa pyöräkuormaajaa. Käyttöenergia murskalaitokselle tuotetaan aggregaateilla, joiden polttoaineena on kevyt polttoöljy. Toiminta ei ole jatkuvaa vaan tuotantopaksoina kysynnän mukaan. Keskimäärin kerran tai kaksi vuodessa, toimintajaksojen pituuksien ollessa 2-8 viikkoa kerrallaan. Suuremmissa urakoissa jaksot voivat olla pidempiä. Ylisuurien kivien rikutusta suoritetaan tarvittaessa. Kuormaus- ja kuljetustoiminta painottuu kesäaikaan, mutta kysynnän mukaan myös muulle ajankohdalle. Alueelle otetaan vastaan puhtaita ylijäämämaita maisemointia varten, mikäli niitä on saatavilla. Alueelta murskattava kiviaineksen määrä on keskimäärin laskettuna noin 84 000 t / vuosi.

Toiminnan aikana louhoksen reunat voivat olla pystysuorat, jotka suojataan tarvittaessa ulkopuolisten liikumista estämään teräsverkkoaidalla ja varoituskylteillä ja/tai lippusiimalla ja maavalleilla sekä lohkareilla tai muulla vastaavalla tavalla. Työmaa-alueella ulkopuolisten liikkumista estetään myös tulotien varressa varoitustauluin. Kiinteistön ja ottamisalueen rajat merkitään paaluttamalla. Alueella operointia ja kiviaineksen kuljetusta varten PR2lle kulkeva tie pidetään kunnossa toimintaan soveltuvana.

Toiminnan aikana polttonesteet säilytetään kaksoisvaipallisissa säiliöissä tai valuma-altaallisissa erillisissä suojakonteissa tiiviistä maa-aineksesta tehdyllä alueella. Ajanjaksoina, jolloin alueella ei ole jatkuvaa toimintaa, siellä ei säilytetä mitään polttoaineita tai öljytuotteita.

Työmaan tuotantotoiminta tilataan ulkopuolisilla urakoitsijoilla, jotka vastaavat itse omien työntekijöidensä työnjohdosta ja työturvallisuudesta hakijan valvoessa lupaehtojen noudattamista.

4. VAIKUTUKSET YMPÄRISTÖÖN JA TOIMET YMPÄRISTÖVAIKUTUSTEN VÄHENTÄMISEKSI

Louhinnassa ja murskauksessa sekä kiviaineksen lastauksessa ja kuljetuksissa syntyy kiviainespölyä ja melua. Louhintaräjäytykset aiheuttavat myös ajoittaista tärinää. Energian tuotannossa syntyy vähäinen määrä savukaasuja.

Louhintaporauksessa syntyvän kiviainespölyn leviäminen estetään poravaunuun sijoitetun pölynkeräyslaitteiston avulla. Murskauksessa syntyvän pölyn määrää vähennetään tarvittaessa myös kastelemalla tai kuljettimia peittämällä. Louhinnan ja murskauksen sekä niihin liittyvien toimintojen ennakoitavat ympäristövaikutukset tulevat olemaan vähäisiä ja rajoittuvat murskauslaitoksen välittömään läheisyyteen. Toiminnasta ei aiheudu pöly- tai tärinähaittoja lähimpään asutukseen. Melun vähentämiseksi murskauslaitos sijoitetaan aina toiminnan aikana jo aikaisemmin muodostuneiden kallioseinämien suojaan. Toiminnasta ei synny meluhaittaa lähiasutukselle.

Tuotannosta syntyvillä murskeasoilla sekä pintamaakasoilla pystytään ehkäisemään myös vielä lisää melun leviämistä. Koneiden ja laitteiden suojauksista ja kunnosta huolehditaan, jotta vältetään tarpeeton melu. Murskauslaitos sijoitetaan mahdollisuuksien mukaan aina louhokseen melun ja pölyn leviämisen vähentämiseksi.

Vedet johdetaan alueelta pois laskeutusaltaiden kautta, josta se liittyy yleisiin ojiin. Ojien kuntoa tarkkailaan silmämääräisesti. Murskaustoiminnassa käytetään vettä tarvittaessa vähäisiä määriä pölyämistä ehkäisevään kasteluun. Näin ollen alueen vesienkäsittelyllä ei ole merkittävää heikentävää vaikutusta alueen lähiympäristölle.

Toiminnan aikana polttonesteet säilytetään kaksoisvaipallisissa säiliöissä tai valuma-altaallisissa erillisissä suojakonteissa. Poltto- ja voiteluaineiden käsittelyssä ja varastoinnissa noudatetaan erityistä huolellisuutta ja alueella on tuotantotoiminnan aikana öljynimeytysmateriaalia vahinkotilanteiden varalle. Huolellisella käsittelyllä polttoaineilla ei aiheuteta vaaraa ympäristölle. Toimintajaksojen ulkopuolella alueella ei säilytetä polttoaineita mutta mikäli siellä tullaan pitämään lastauskäytössä käytettävää pyöräkuormaajaa, niin säilytetään tätä aina tukitoiminta-alueella mahdollisen ilkvallan aiheuttaman ympäristövahingon ehkäisemiseksi.

Toiminnassa syntyy vähäinen määrä talousjätettä sekä jäteöljyjä, jotka toimitetaan jätehuoltomääräysten mukaisesti asianmukaiseen käsittelyyn. Työmaa alueella ei suoriteta merkittäviä koneiden tai laitteiden huoltoja.

5. MAISEMOINTI JA ALUEEN JÄLKIKÄYTTÖ

Ottotoiminnan päätyttyä alue annetaan metsittyä tai metsitetään. Maisemointiin asti louhoksen reunat voivat olla jyrkkiä, jolloin ne suojataan metalliverkkoaidalla maavalleilla tai muulla vastaavalla. Maisemoinnin jälkeen teräsverkkoidat puretaan pois. Maisemointi suoritetaan 1:2–1:3 – luiskauksin vesirajan alapuolelle käyttäen siten että se on ympäröivään maastoon soveltuvaa eikä riko maisemakuvaa. Luiskaukseen käytetään louhetta ja puhtaita kaivuumaita

Maisemointia ja kierrätystä varten voidaan ottaa vastaan puhtaita ylijäämämaita enintään 20 000t/a eli noin 10000 m³tr/a, kuitenkin maksimissaan 40 000 m³tr luvan voimassaoloaikana. Maisemointi kuitenkin toteutetaan siten, että puhtaiden ylijäämämaiden vastaanotto ei ole maisemoinnin kannalta välttämätöntä.

Maisemointiin käytettäviä ylijäämämaita saa tuoda vain kohteista, joissa ei ole ollut maaperää pilaavaa toimintaa. Läjitetävän maa-aineksen mukana alueelle ei saa tuoda rakennusjätettä. Läjitetävän maa-aineksen laatua ja puhtautta tarkkaillaan silmämääräisesti. Tarvittaessa läjitettävien maiden puhtaus varmistetaan kenttäanalyysointia- tai laboratorionäyttein ennen materiaalin tuomista alueelle.

Alueelle tuotavista ylijäämämaista tehdään kuormakirjanpitoa, josta ilmenee:

- tuoja (kuljettaja/yritys)
- päivämäärä
- kuormakoko (paino ja/tai tilavuus)
- alkuperä
- Silmämääräisesti arvioitu maalaji
- poikkeukselliset tilanteet

Ylijäämämaat lajitellaan alueelle loppukäyttötarkoituksen mukaan esim. kivennäismaat (luiskatyttöihin), humusmaat (luiskaverhoilu, kasvualusta) sekä louhe/kivet (hyödynnetään mahdollisesti murskaamalla). vastaanottomäärät raportoidaan ympäristöviranomaiselle vuosittain.

Ylijäämämaita tuovat autot ottavat mahdollisuuksien mukaan paluukyytiin alueella jalostettua kiviainesta, jolloin vastaanottotoiminnalla pystytään vähentämään tyhjällä kuormalla ajoa ja ylimääräistä raskasta liikennettä ympäristössä.

Oulussa 15.2.2021

Morenia Oy konkurssipesä

A handwritten signature in blue ink, appearing to read 'Janne Posio'.

Janne Posio

Suunnitteluinsinööri

LIITE 1: TIIVISTELMÄ

Morenia Oy konkurssipesä hakee jatkolupaa kalliokiviaineksen ottamiseen PR2n kallioalueelle. Alueelle haetaan maa-aines- ja ympäristölupaa kalliokiviaineksen ottamiselle PR2n kallioalue RN:o 241-406-27-147. Toiminta-alue sijaitsee Keminmaan kunnan Lautiosaaren kylässä. Alue sijaitsee Elijärven kaivoksen rikastushiekka-altaiden vieressä. Louhinta on pohjavesipinnan ylä- ja alapuolista. Koko toiminta-alueen pinta-ala on noin 10,9ha.

Lupaa haetaan n. 6,9ha louhosalueelle, josta uutta aluetta on n. 3,0 ha. Tukitoiminta, kiviainesten varastointi ja pintamaa-alueiden pinta-ala on noin 4ha. Ympäristölupaa haetaan ottamisalueelle kallion louhintaan ja kiviainesten jalostukseen, kierrätysasfaltin vastaanottoon ja murskaukseen sekä puhtaiden ylijäämämaiden vastaanottoon.

Luvanhakualueella on voimassa oleva maa-aineslupa (Meri-Lapin ympäristölautakunta 19.5.2015, 20150001) ja ympäristölupa (Keminmaan kunta, ympäristölautakunta 17.12.2009 8/2009).

Kulku alueelle tapahtuu olemassa olevaa reittiä pitkin alueen koilliskulmasta. Etäisyys lähimpään rakennukseen on n.500 metriä pohjoiseen kaivokselle päin. Asuinrakennukseen n. 1,5km. Otettava kiviaines käytetään alueen tiestön ylläpitoon ja rakentamiseen, sekä muihin alueen maarakennuskohteisiin.

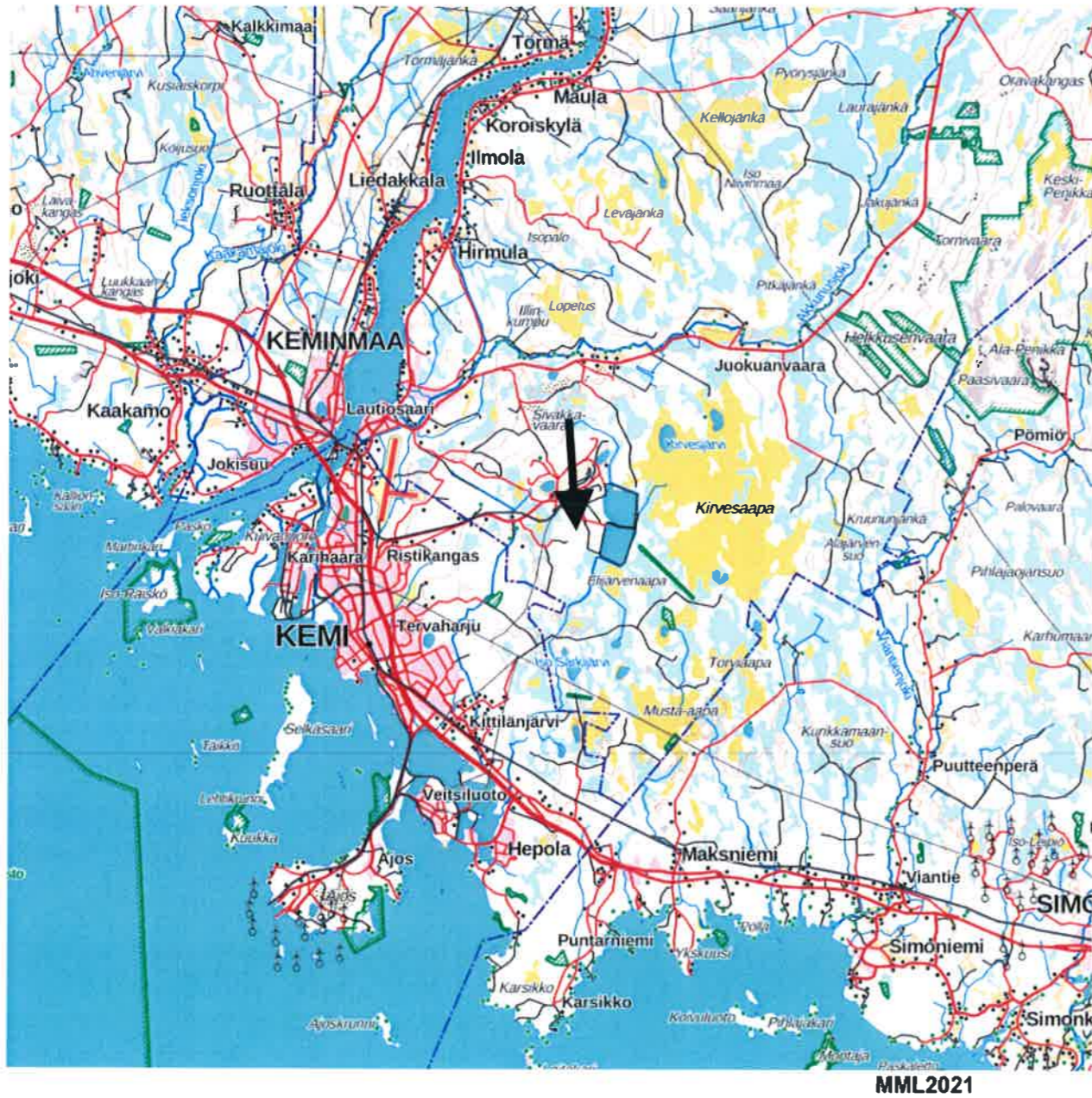
Lupaa haetaan ottoalueelle ottomäärän ollessa kalliolle 300 000m³ctr ja moreenille 10 000m³ctr. Maa-aineksen ottosyvyys vaihtelee välillä 0-18 metriä. Haettava lupa-aika on kymmenen (10) vuotta.

Alueelle voidaan vastaanottaa enintään 10 000t/a kierrätysasfalttia vuodessa. Kierrätysasfaltin varastointi on maksimissaan 3 vuotta ja se murskataan ja hyödynnetään asfalttiaseman yhteydessä. Asfalttiasemalle tehdään omat rekisteröinti ilmoitukset. Maisemointia ja kierrätystä varten voidaan ottaa vastaan puhtaita ylijäämämaita enintään 20 000t/a eli noin 10 000 m³ctr/a, kuitenkin maksimissaan 40 000 m³ctr luvan voimassaoloaikana.

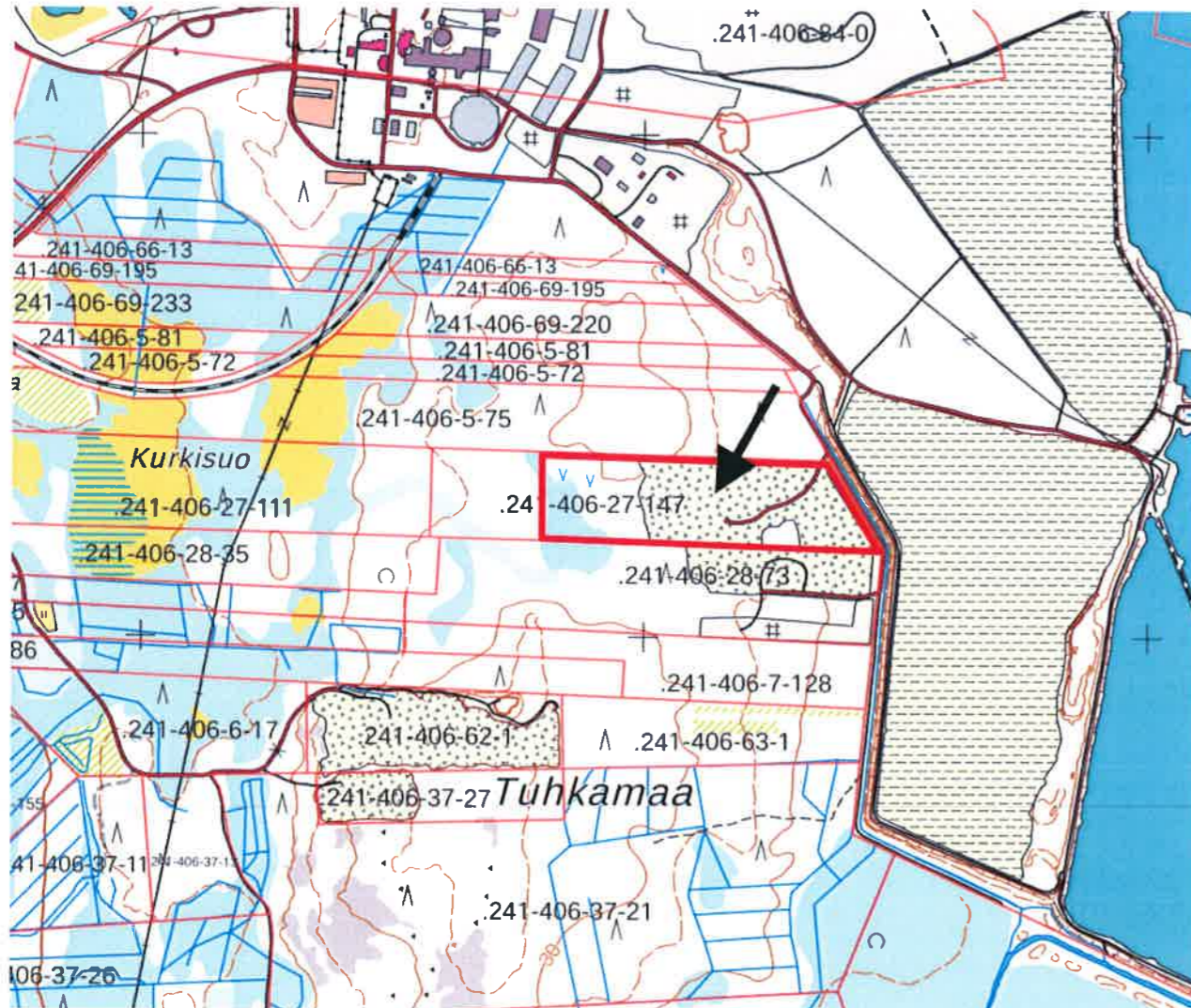
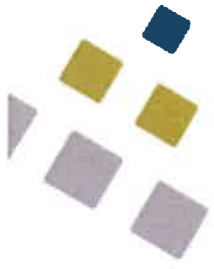
Olemassa olevat vähäiset otettavan kallioaineksen ja moreenin päällä olevat pintamaat kuoritaan alueen reunoille. Kuorittua maata käytetään maisemointiin mahdollisuuksien mukaan myöhemmässä vaiheessa. Murskauslaitos ja tuotekasat sijoitetaan alimmillaan pohjalle korkeus +12.4 m.

Hakemuksen kohteena oleva tila on hakijan omistuksessa. Alue on vanhaa ottamisaluetta ja nyt haettu jatkolupa sijoittuu vanhalle PR2 kokonaissuunnitelma-alueelle.

Suunnitellulla alueella ei ole maatalouteen, metsätalouteen tai pohjavesiin liittyviä rajoituksia, jotka voisivat vaikuttaa kiviaineksen otto- ja jalostustoimintaa suunniteltaessa. Ottotoiminnan päätyttyä alue metsitetään tai maisemoidaan siten, että se edesauttaa alueen mahdollista jatkokäyttöä metsätalousalueena. Suunnitelman mukaisella toiminnalla ei ole merkittävää haitallista vaikutusta alueen maisema-arvoon.

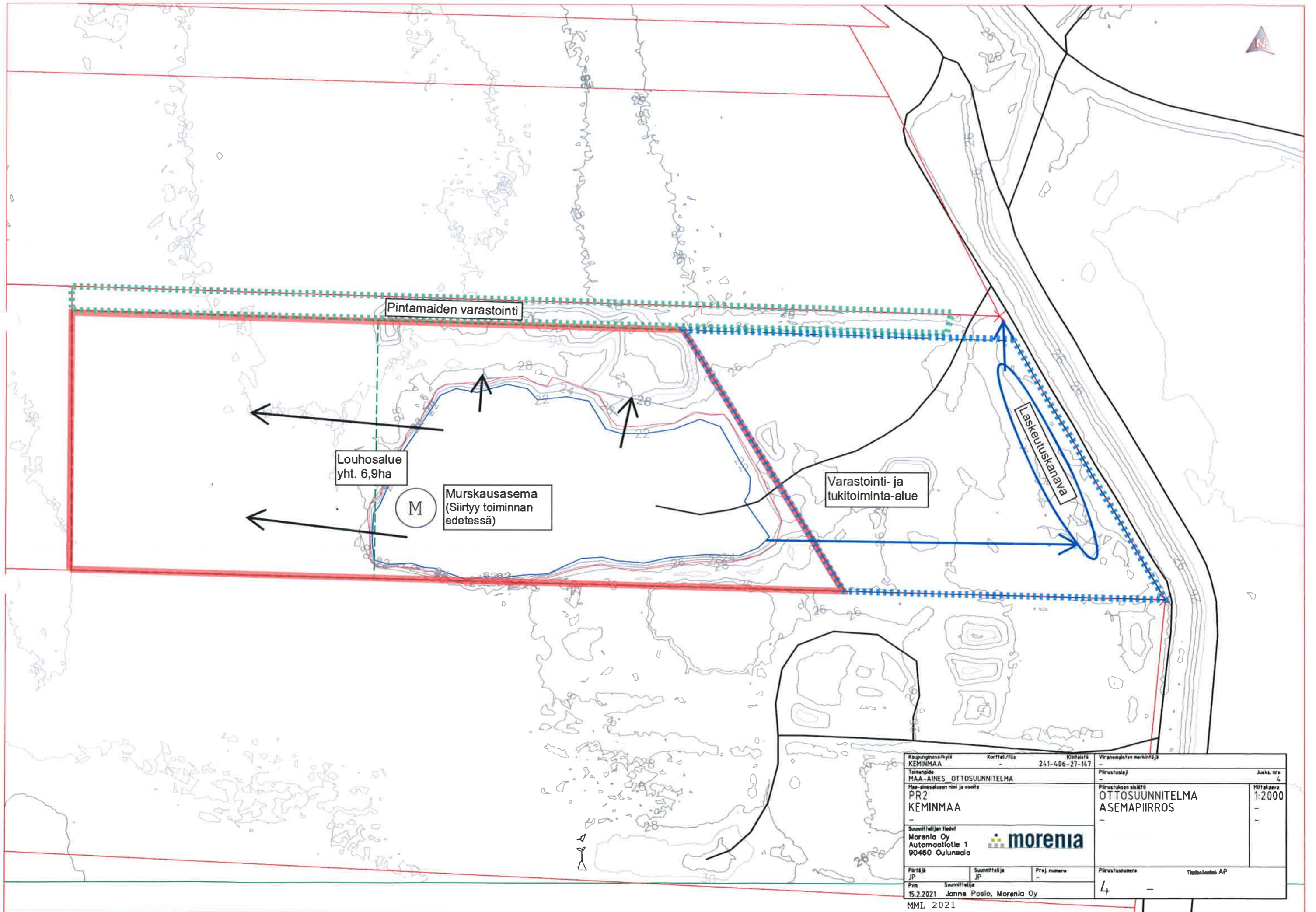


LIITE 2
SIJAINTIKARTTA
MAA-AINES- JA YMPÄRISTÖLUPAHAKEMUS
PR2 KALLIOALUE
RN:o 241-406-27-147



MML2021

LIITE 3
ALUEKARTTA
YMPÄRISTÖLUPAHAKEMUS
PR2 KALLIOALUE
RN:o 241-406-27-147



Pintamaiden varastointi

Louhosalue
yht. 6,9ha

M
Murskausasema
(Siirtyy toiminnan
edetessä)

Varastointi- ja
tukitoiminta-alue

Laskeutuskanava

Kaupunginosa/kyliä KEMINMÄÄ	Korttelit/tilat -	Kinteistö 241-406-27-147	Viranomaisen merkintä -
Toimintoluokka MAA-AINES OTTOSUUNNITELMA	Pääsuunnittelija JP		Juokse nro 4
Maa-ainesalueen nimi ja osoite PR2 KEMINMÄÄ	Suunnittelijan tiedot Morenia Oy Automaattitie 1 90460 Oulunsalo		Pääsuunnittelijan nimi OTTOSUUNNITELMA ASEMAPIIRROS
Pääsuunnittelija JP		Proj. numero -	Mittakaava 1:2000
Pvm 15.2.2021	Suunnittelija Janne Pasio, Morenia Oy	Pääsuunnittelija JP	Tiedostonimi AP
MML 2021		Pääsuunnittelija 4	

Länsi-Lapin maakuntakaava 11.9.2015 lainvoima



LOUHINNAN JA MURSKAUKSEN PÄÄSTÖ- JA ENERGIANKULUTUSLASKELMA

Alue: PR2

Murskattava määrä (keskimäärin)	86 000	t/a
Murskattava määrä (max)	310 000	t/a
Murskattava määrä (max)	5 000	t/d

Louhittava määrä (keskimäärin)	30 418	m3/a
Louhittava määrä (max)	111 027	m3/a
Louhittava määrä (max)	1 901	m3/d

Polttoaineen kulutus:

Polttoaine	Kulutuskerroin (l/t)	Polttoaineen kulutus keskimäärin (l/a)	Polttoaineen kulutus max (l/a)	Polttoaineen kulutus max (l/d)
Poraus ja rikotus (l/m3)	0,1	3 042	11 103	190
Lastaus	0,12	10 320	37 200	600
Louheen ajo syöttöimeen	0,2	17 200	62 000	1 000
Murskaus	0,4	34 400	124 000	2 000
Varastointi, kuormaus	0,1	8 600	31 000	500
YHTEENSÄ		73 562	265 303	4 290

Polttoaine:	Kevyt polttoöljy	
Lämpöarvo:	36,1	MJ/kg
Vuotuinen kulutus (ka.)	73 562	kg/a
Vuotuinen kulutus (max)	265 303	kg/a
Vuorokausikulutus (max)	4 290	kg/d
Vuotuinen kok.energia (ka.)	2 655 582	MJ/a
Vuotuinen kok.energia (max)	9 577 426	MJ/a
Vuorokausi kok.energia (max)	154 873	MJ/d

Hiukkaskerroin:	0,55	g/kg
SO2-kerroin:	3,4	g/kg
Nox-kerroin:	22	g/kg
CO2-kerroin:	2700	g/kg

Tunteja/työpäivä: 15 h

Päästö	Keskimääräinen vuosipäästö (t/a)	Suurin vuosipäästö (t/a)	Suurin vrk-päästö (kg/d)	Suurin tuntipäästö (kg/h)
Hiukkaset	0,040	0,146	2,360	0,157
SO2-päästöt	0,250	0,902	14,586	0,972
Nox-päästöt	1,618	5,837	94,383	6,292
CO2-päästöt	198,617	716,317	11 583,308	772,221

(Laskenta suoritettu Fortum Oil & Gas:n ekotasiedotteen 2002 mukaisten kevyen polttoöljyn ominaispäästöjen perusteella)

Suunnitelma liittyy maa-ainesten ottamislupaan Ympäristölupaan

1. LUPATIEDOT

Ympäristöluvan tai maa-ainesten ottamisluvan hakijan nimi Morenia Oy konkurssipesä		
Ottamisalueen nimi PR2		
Kunta Keminmaa	Kylä Lautiosaari	Tilan RN:o RN:o 241-406-27-147
Ottamisalueen pinta-ala noin 6,9 ha		
Luvan viimeinen voimassaolopäivä Maa-aineslupa voimassa 30.6.2025		
ottava maa-aines	Ottamismäärä (m ³ -ktr)	
Kalliokiviaines (murske, louhe)	300000	
Rakennus- ja muu luonnonkivi		
Sora ja hiekka		
Moreeni	10000	
Multa tai savi		

2. KAIVANNAISJÄTE

Kaivannaisjätteen laji ¹⁾	Arvio kaivannaisjätteen kokonaismäärästä (m ³ -ktr) ²⁾	Kaivannaisjätteen hyödyntäminen ja käsittely ³⁾	
Pilaantumaton		Valitse 1, 2 ja/tai 3	Tarvittaessa yksityiskohtaisempi kuvaus
Ei pysyvä maa-aines	Pintamaa	10000	1 ja 2
	Kannot ja hakkuutähteet	200	1 ja 2
Pysyvä maa-aines	Kivipöly tai kivituhka		
	Vesiseulonta- ja selkeytyslaitteiden hienoainekset		
	Savi ja siltti		
	Sivukivi		
	Seulontakivet ja lohkarieet		
	Muu, mitä? Ylijäämämaat	40000	1 ja 2
Pilaantunut maa-aines	Mitä?		
Kaivannaisjätteitä yhteensä	50200		

A) Tiedot kaivannaisjätteen ympäristövaikutuksista⁴

Esitetty maa-ainesten ottamissuunnitelmassa.

Ottoalueen päältä poistettavalla moreeni- ja humuskerroksella ei ole haitallista vaikutusta ympäristöön. Humusmaat kuoritaan alueen laidoille josta ne toiminnan loppuvaiheessa levitetään takaisin alueen pohjalle ja luiskiin. Maisemointia varten alueelle tuotavien ylijäämämaiden puhtaus varmistetaan tarvittaessa, rakennusjätettä tms. sisältäviä maita ei oteta vastaan.

B) Ympäristön pilaantumisen sekä muiden vaikutusten ehkäisemiseksi toteutettavat toimet toiminnan aikana ja sen päätyttyä⁵

Esitetty maa-ainesten ottamissuunnitelmassa.

Alueella käytettävien koneiden ja laitteiden kunnosta huolehditaan ja tarvittavat huollot suoritetaan muualla.

C) Selvitys seurannasta ja tarkkailusta toiminnan aikana ja sen päätyttyä⁶

Esitetty maa-ainesten ottamissuunnitelmassa.

Siirrettävien pintamaiden käsittely ei anna aiheutta erilliselle tarkkailulle. Oton loputtua alue maisemoidaan ja luiskataan ja kaivuumat käytetään hyväksi tässä toiminnassa.

D) Tiedot toiminnan lopettamisesta⁷

Esitetty maa-ainesten ottamissuunnitelmassa.

Toiminnan jälkeen alue jää metsätalouskäyttöön

3. KAIVANNAISJÄTEALUE

E) Selvitys kaivannaisjätteen jätealueesta⁸

Esitetty maa-ainesten ottamissuunnitelmassa.

Jätealueen sijainti ja pinta-ala (ha)

Ei erillistä jätealuetta vaan siirrettävien maiden läjityspaikat alueen reunoilla

Jätealueen perustaminen ja hoito

Puusto poistetaan ja pintamaan päälle läjitetään ottoalueelta kuorittuja pintamaita. Valli muotoillaan asianmukaisesti. Maa-ainesten oton loputtua vallit puretaan maisemointityössä.

Jätealueen ympäristö

PR2 kallioalueen ympäristö on metsämaata. Ottoalueelta puusto ja pintamaat poistetaan tarpeen mukaan.

Selvitys maaperän ja pohjaveden tilasta

Maaperä on tavanomaista moreeni- ja humuskerroksista kallioaluetta. Kallion päällä vaihtelee noin 0,1 - 1 metrin paksuinen moreeni/pintamaakerros. Alue ei ole pohjavesialuetta.

Jätealueen ympäristövaikutukset ja niiden seuranta

Pintamaiden kasaaminen alueen laidoille ja myöhempi käyttö luiskien pintauksiin ei vaikuta haitallisesti ympäristöön eikä aiheuta tarvetta tarkkailulle.

Jätealueen käytöstä poistaminen ja jälkihoito

Alue maisemoidaan ympäristöön ja se metsittyä luontaisesti. Jälkihoidolle ei ole tarvetta

F) Liitekarta 1:2000-1:10 000, josta käy ilmi kaivannaisjätteen jätealueiden sijainti ja lähiympäristö

Esitetty maa-ainesten ottamissuunnitelmassa

4. LISÄTIETOJA

Yhdyshenkilön nimi ja yhteystiedot (osoite, puhelin ja sähköpostiosoite)

Morenia Oy konkurssipesä, Jani Harjula 0403506375 jani.harjula@morenia.fi

OHJEITA:

YLEISTÄ

Kaivannaisjätteen jätehuoltosuunnitelma:

Kaivannaisjätteen jätehuoltosuunnitelma on laadittava maa-ainesten *ottamistoiminnassa syntyvästä kaivannaisjätteestä*. Vaatimus kaivannaisjätteen jätehuoltosuunnitelmasta koskee maa-aineslain 5 a § ja 16 b nojalla tapahtuvaa maa-ainesten ottamista sekä ympäristönsuojelulain 103 a § tarkoittamaa kivenlouhimoa, muuta kiven louhintaa ja kivenmurskausta. Kaivannaisjätteen jätehuoltosuunnitelma on osa maa-ainesten ottamissuunnitelmaa. Kaivannaisjätteen jätehuoltosuunnitelma tulee esittää maa-aineslain mukaisen lupahakemuksen yhteydessä myös silloin, jos maa-aineksen ottaminen ei edellytä ottamissuunnitelmaa (maa-aineslaki 5 §:n 1 mom). Kaivannaisjätteen jätehuoltosuunnitelma tehdään vain luvanvaraisesta toiminnasta, joten kotitarveottamisesta suunnitelmaa ei vaadita.

Kaivannaisjätteen jätehuoltosuunnitelman laatimisen keskeiset tavoitteet ovat jätteiden synnyn ehkäisy, jätteiden hyödyntämisen edistäminen sekä jätteiden turvallinen käsittely ja ympäristön pilaantumisen ehkäisy

Jätehuoltosuunnitelman toimittaminen viranomaiselle ja aikataulu:

Kaivannaisjätteen jätehuoltosuunnitelma käsitellään maa-ainesten ottamislupahakemuksen yhteydessä. Jos ottaminen edellyttää lisäksi ympäristöluvan, jätehuoltosuunnitelma liitetään ympäristölupahakemukseen. Jos maa-ainesten ottamislupa on haettu ennen ympäristölupaa tai sitä haetaan samanaikaisesti ympäristöluvan kanssa, niin tällöin maa-ainesten ottamissuunnitelma tai siihen sisältyvä kaivannaisjätteen jätehuoltosuunnitelma kopioidaan osaksi ympäristölupahakemusta.

Voimassa olevien maa-ainesten ottamislupien jätehuoltosuunnitelma esitetään maa-aineslupaa tai ympäristölupaa valvovalle viranomaiselle valvontatarkastuksen yhteydessä. Ensimmäisen kerran suunnitelma tulee esittää **30.4.2009** mennessä. Kaivannaisjätteen jätehuoltosuunnitelmaa koskeva vaatimus ei koske ottamistoimintaa, joka on jo päättynyt ja josta lopputarkastus on tehty ennen 1.6.2008.

Jätehuoltosuunnitelma laaditaan koko toiminta-ajalle, mutta se tarkistetaan viiden vuoden välein. Jätehuoltosuunnitelma tulee toimittaa ensisijassa sähköisesti valvontaviranomaiselle.

1. LUPATIEDOT

Tässä kohdassa esitetään keskeiset maa-ainestenottamislupaa tai ympäristölupaa koskevat tiedot.

2. KAIVANNAISJÄTE

1) Kaivannaisjätteen laji ja ominaisuudet

Kaivannaisjätteellä tarkoitetaan kallio- tai maaperässä luonnollisesti esiintyvän orgaanisen tai epäorgaanisen aineksen irrotuksessa tai sen varastoinnissa, rikastamisessa tai muussa jalostamisessa syntyvää jätettä. Maa-ainesten ottamisen yhteydessä syntyviä kaivannaisjätteitä voivat olla esimerkiksi ottamisalueiden pintamaat, sivukivet, vesiseulonta- ja selkeytysaltaiden hienoainekset, kivituhka ja vastaavat ainekset.

Maa-ainesten ottamisessa syntyvät kaivannaisjätteet ovat yleensä pilaantumattomia joko pysyviä (inertejä) tai ei pysyviä maa-aineksiä. Pilaantumaton maa-aines ja pysyvä kaivannaisjäte on määritelty kaivannaisjäteasetuksen (379/2008) 2 §:n 1 momentin 2 ja 3 kohdissa. Mikäli ottamistoiminnassa syntyy pilaantuneita kaivannaisjätteitä, ne yksilöidä ao. kohdassa.

2) Arvioi kaivannaisjätteen kokonaisuudesta

Ilmoitetaan kaivannaisjätelajeittain arvio koko tuotantoaikana syntyvästä kaivannaisjätteen määrästä teoreettisina kiintokuutiometreinä.

3) Kuvaus jätteen hyödyntämisestä ja käsittelystä

Valitaan vaihtoehdoista joko 1, 2 ja/tai 3.

1. Kaivannaisjäte käytetään ottamisalueen suojarakenteisiin, jälkihoitoon ja maisemointiin
2. Kaivannaisjäte kuljetetaan ottamisalueen ulkopuolelle hyödynnettäväksi
3. Kaivannaisjäte varastoidaan alueelle yli 3 vuodeksi. Alueelle perustetaan kaivannaisjätteen jätealue, lomakkeen kohta E.

Tarvittaessa jätteiden hyödyntämistä ja käsittelyä kuvataan tarkemmin oikeanpuoleisessa sarakkeessa.

Ottamistoiminnassa syntyviä kaivannaisjätteitä voidaan hyödyntää ja käsitellä tehokkaasti. Pintamaita, kiviä ja kivennäismaita voidaan usein käyttää jälkihoidossa pintarakenteena sekä täyttöjen tekemiseen. Suuret kivet ja lohkareet voidaan murskata kiviainestuotteiksi. Kannot ja muu puuaines voidaan hakettaa ja viedä poltettavaksi tai käyttää pintarakenteena. Vesiseulonta ja selkeytysaltaiden hienoainekset voidaan käyttää maisemoinnissa ja ympäristönhoidossa.

Mikäli ottamistoiminnassa syntyneitä kaivannaisjätteitä ei voida käyttää hyödyksi ja ne joudutaan varastoimaan ja sijoittamaan ottamisalueelle, jätehuoltosuunnitelman tulee sisältää tiedot kyseisen kaivannaisjätteen käsittelypaikasta eli *kaivannaisjätteen jätealueesta*. Kaivannaisjätteen jätehuoltosuunnitelmassa tarvittavia tietoja kaivannaisjätteen jätealueesta on käsitelty kohdassa 10.

4) Tiedot kaivannaisjätteen ympäristövaikutuksista

Kaivannaisjätteistä ja niiden varastoinnista mahdolliset aiheutuvat ympäristövaikutukset kuvataan tässä, mikäli tietoja ei ole esitetty ottamissuunnitelmassa. Tyypillisiä ympäristövaikutuksia voivat olla esimerkiksi pohjavesi-, pintavesi-, melu- sekä maisemahaitat. Jätealueen ympäristövaikutuksia on tarkasteltu kohdassa 10.

5) Ympäristön pilaantumisen sekä muiden vaikutusten ehkäisemiseksi toteutettavat toimet toiminnan aikana ja sen päätyttyä

Ottamistoiminnan haitallisten vaikutusten ehkäisemiseksi toteutettavat toimet toiminnan aikana ja sen päätyttyä esitetään tässä, mikäli niitä ei ole esitetty ottamissuunnitelmassa. Mikäli tiedot on esitetty ottamissuunnitelmassa laitetaan rasti " Esitetty maa-ainestenottamissuunnitelmassa" –kohtaan.

6) Seuranta ja tarkkailu toiminnan aikana ja sen päätyttyä

Toiminnan seuranta ja tarkkailu kuvataan tässä, mikäli ko.tietoja ei ole esitetty ottamissuunnitelmassa. Mikäli tiedot on esitetty ottamissuunnitelmassa laitetaan rasti " Esitetty maa-ainestenottamissuunnitelmassa" –kohtaan.

7) Toiminnan lopettaminen

Toiminnan lopettaminen kuvataan tässä, mikäli ko.tietoja ei ole esitetty ottamissuunnitelmassa. Mikäli tiedot on esitetty ottamissuunnitelmassa laitetaan rasti " Esitetty maa-ainestenottamissuunnitelmassa" –kohtaan.

3. KAIVANNAISJÄTEALUE

8) Selvitys kaivannaisjätteen jätealueesta

Esitetään tiedot kaivannaisjätteen jätealueesta ja sen ympäristöstä sekä tiedot jätealueen ympäristövaikutuksista ja seurannasta. Lisäksi esitetään tiedot jätealueen käytöstä poistamisesta ja jälkihoidosta sekä niihin liittyvästä tarkkailusta. Tiedot tulee esittää, mikäli niitä ei ole esitetty ottamissuunnitelmassa. Jätealueista esitetään lisäksi *liitekartta 1:2000 - 1:10 000*. Mikäli tiedot on esitetty ottamissuunnitelmassa laitetaan rasti " Esitetty maa-ainestenottamissuunnitelmassa" –kohtaan.

Mikäli maa-ainesten ottamisessa syntyvää pilaantumaton tai pysyvää kaivannaisjätettä varastoidaan ja sijoitetaan ottamisalueelle yli kolmeksi vuodeksi, tulee kaivannaisjätehuoltosuunnitelmassa esittää tiedot kyseisestä **kaivannaisjätteen jätealueesta**. Mikäli kaivannaisjäte on muuta kuin pilaantumaton tai pysyvää, niin määräaika kaivannaisjätealueen perustamiselle on 1 vuosi.

4. LISÄTIETOJA ANTAA

Ilmoitetaan yhteyshenkilön nimi ja yhteystiedot, jolta voi tiedustella kaivannaisjättesuunnitelmasta yksityiskohtaisempia tietoja.

Perustiedot

Kiinteistötunnus:	241-406-27-147	Rekisteröintipvm:	11.7.2001
Nimi:	PR 2	Kokonaispinta-ala:	14,888 ha
Rekisteriyksikkölaji:	Tila	Maapinta-ala:	14,888 ha
Kunta:	Keminmaa (241)	Palstojen lukumäärä:	1
Arkistoviite:	241:2001:41		

Muodostumistiedot

Kiinteistötoimitus tai viranomaispäätös:		
Lohkominen Rekisteröintipvm: 11.7.2001		
Rekisteriyksiköt ja määräalat, joista tämä rekisteriyksikkö on muodostunut:		
Määräala:	Rekisteriyksiköstä:	Maapinta-ala (ha)
241-406-27-111-M601	241-406-27-111 VESI-PÖLHÖLÄ	14,8880
Muodostumishetken pinta-ala yhteensä (ha):		14,8880

Erottamattomat määräalat ja erillisinä luovutetut yhteisalueosuudet

Kaavat ja rakennuskiellot

Rasitteet, käyttöoikeudet ja käyttörajoitukset

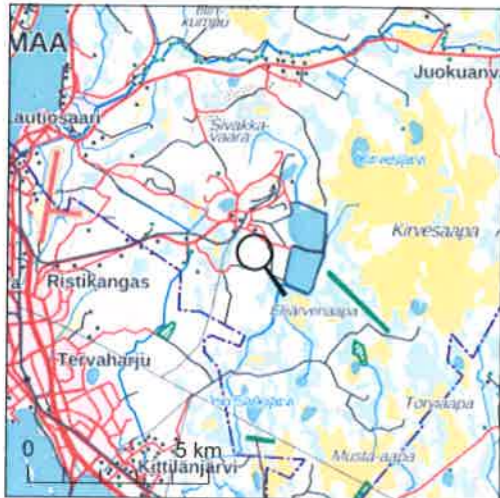
Osuudet yhteisiin alueisiin ja erityisiin etuuksiin

Kiinteistötoimitukset ja viranomaispäätökset

Muita tietoja

Tulostettu kiinteistötietojärjestelmästä 5.2.2021.

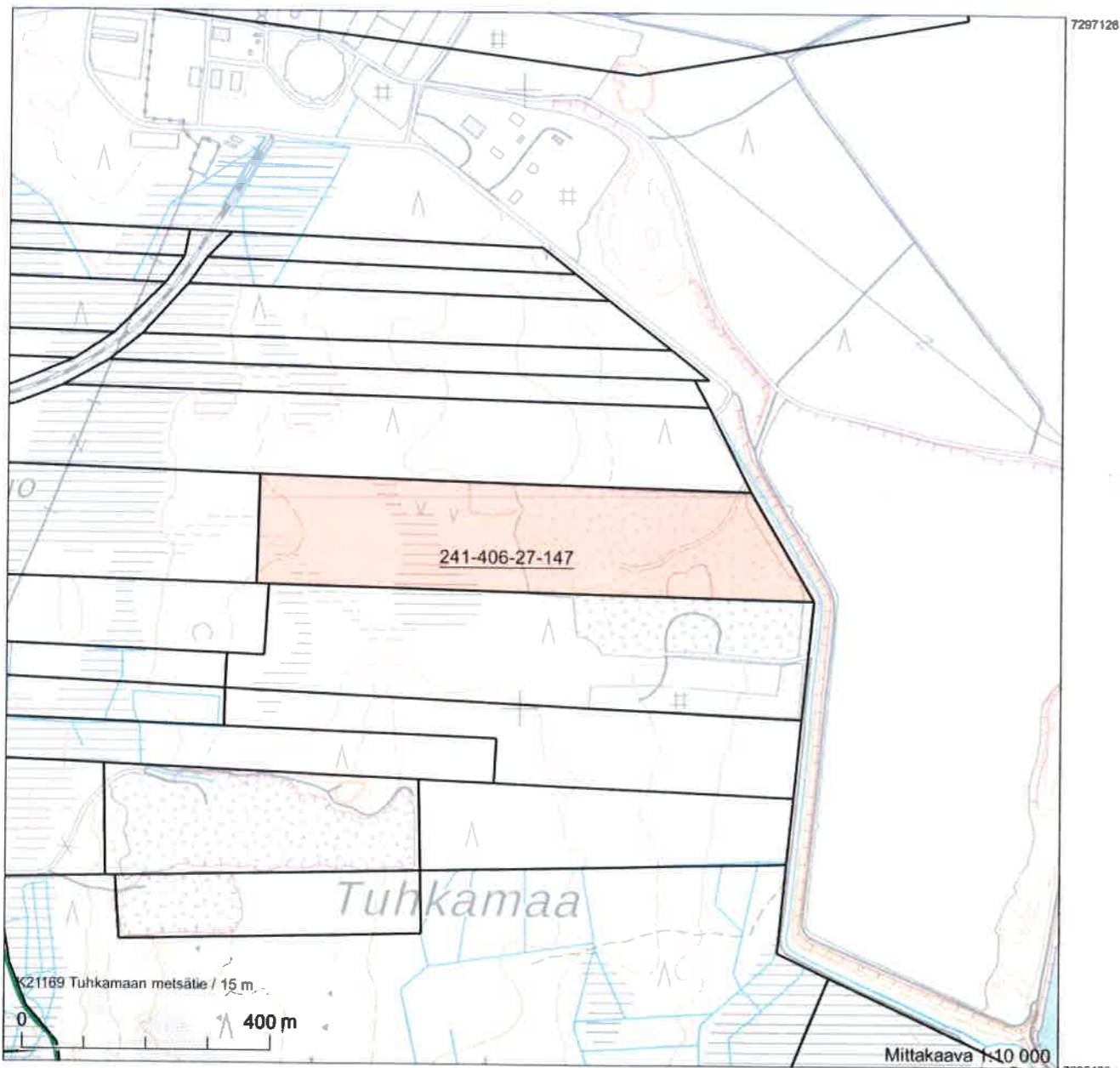
Kiinteistörekisterin tiedoissa voi olla puutteita ja epätarkkuuksia.
 Rekisteritiedoista katso tarkemmin www.maanmittauslaitos.fi/rekisteritiedot.



Kiinteistötunnus: 241-406-27-147
 Nimi: PR 2
 Rekisteriyksikkölaji: Tila
 Kunta: Kemijoki (241)
 Palstojen lukumäärä: 1

Tulostettu kiinteistötietojärjestelmästä 5.2.2021.

Kiinteistörekisterin tiedoissa voi olla puutteita ja epätarkkuuksia.
 Rekisteriyksikön tarkka alueellinen ulottuvuus selviää
 toimitusasiakirjoista ja maastosta. Rekisteritiedoista katso tarkemmin
www.maanmittauslaitos.fi/rekisteritiedot.



Kartta on tulostettu
 ETRS-TM35FIN-koordinaatistossa.
 Taustakartta on viitteellinen.

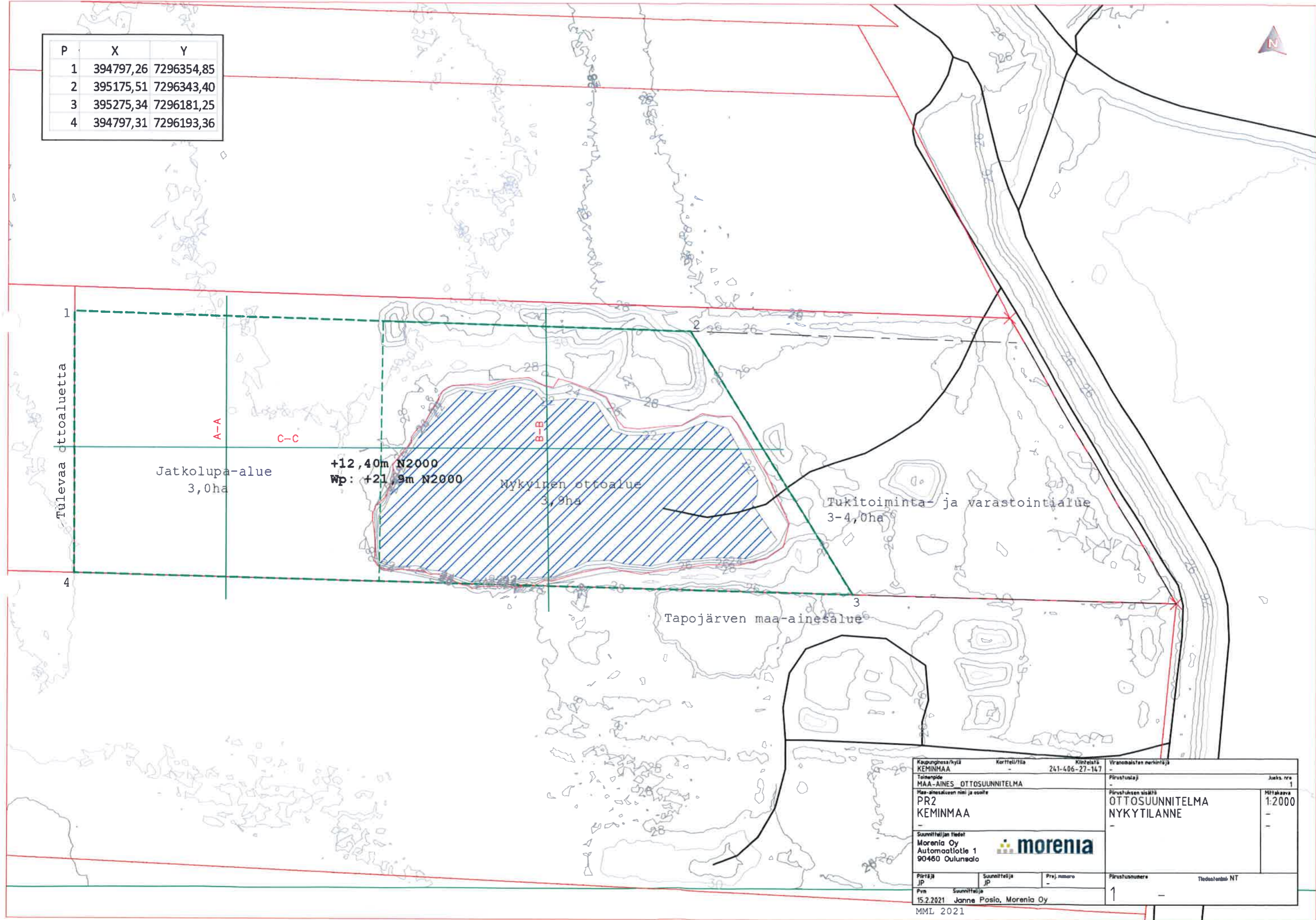
Omistajien yhteystietoja

Tila 241-406-27-147, PR 2

Morenia Oy, 2558445-2
Yhteystiedot, katso www.ytj.fi

Tiedot perustuvat väestötietojärjestelmään.

P	X	Y
1	394797,26	7296354,85
2	395175,51	7296343,40
3	395275,34	7296181,25
4	394797,31	7296193,36



Jatkolupa-alue
3,0ha

+12,40m N2000
Wp: +21,9m N2000

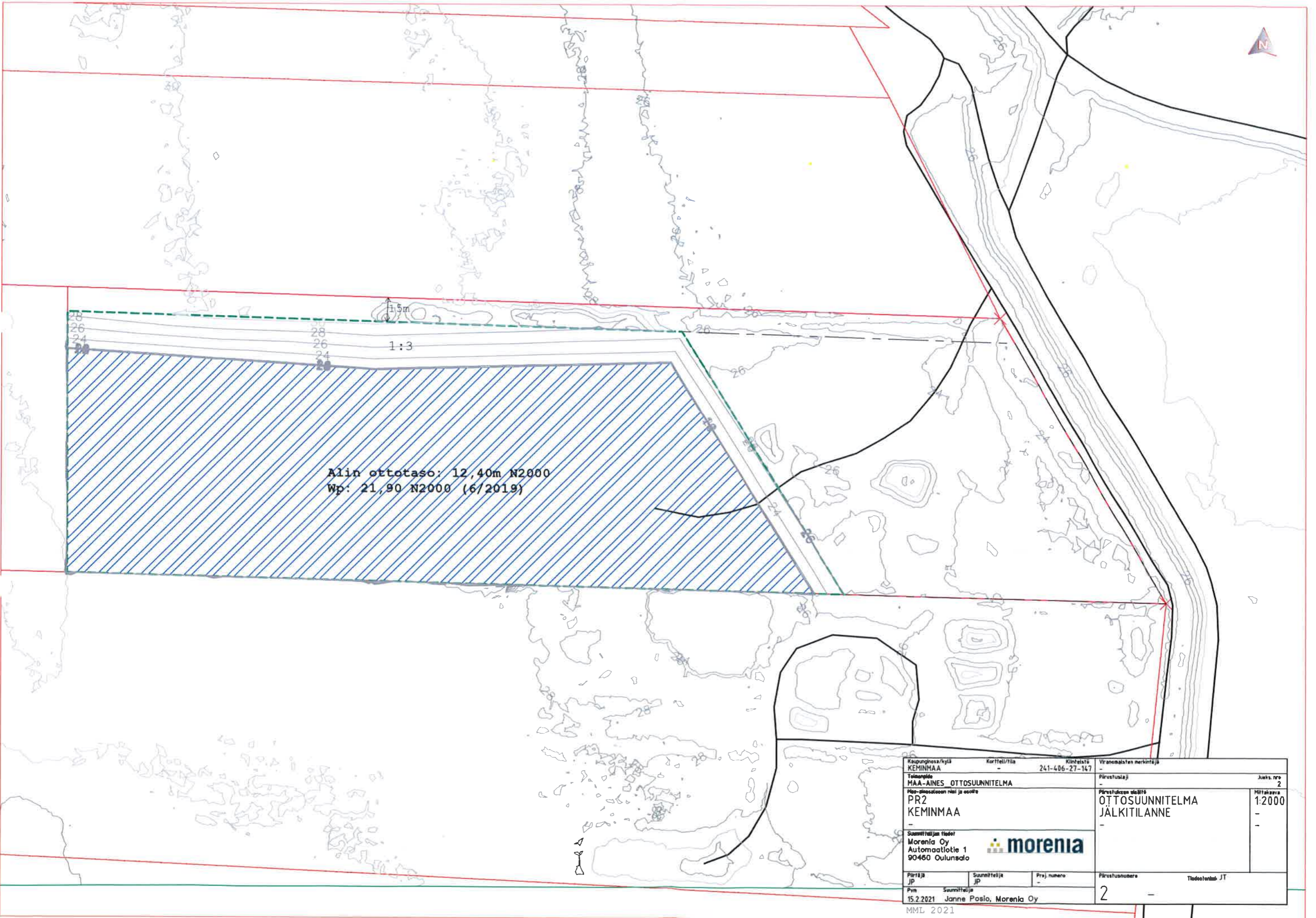
Nykyinen ottoalue
3,9ha

Tukitoiminta- ja varastointialue
3-4,0ha

Tapojärven maa-ainesalue

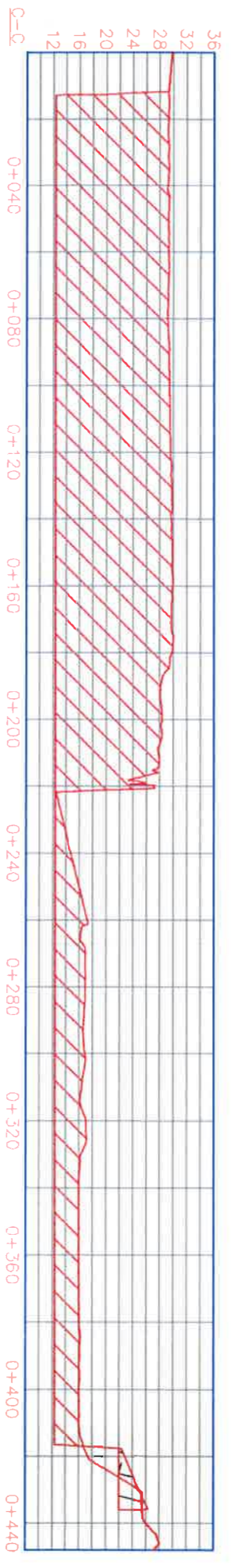
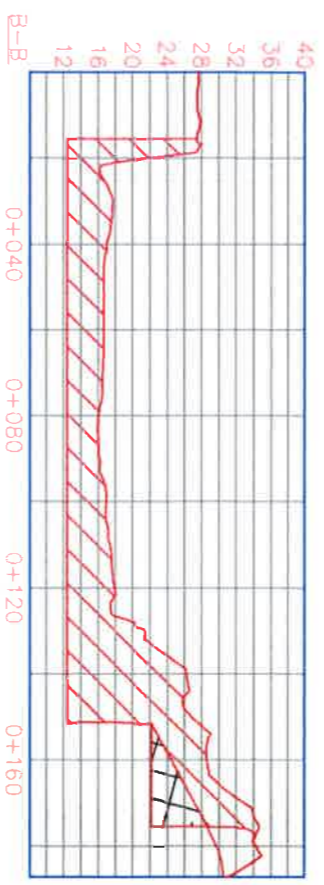
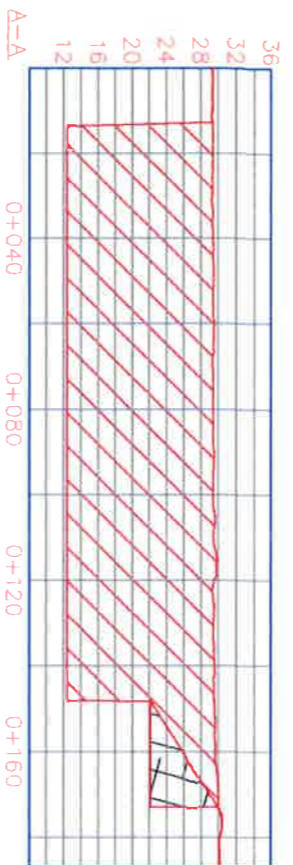
Kaupunginosa/kytä KEMINMAA	Korttelit/tila -	Kiinteistö 241-406-27-147	Viranomaisien merkintä -
Talouden MAA-AINES OTTOSUUNNITELMA			Piirustaja Juks. nro 1
Maa-ainesalueen nimi ja osoite PR2 KEMINMAA			Piirustuksen sisältö OTTOSUUNNITELMA NYKYTILANNE Mittakaava 1:2000
Suunnittelijan tiedot Morenia Oy Automaattitie 1 90460 Oulunsalo			
Piirittäjä JP	Suunnittelija JP	Proj. numero -	Piirustusnumero 1
Pvm 15.2.2021	Suunnittelija Janne Posio, Morenia Oy		Tiedostonimi NT

MML 2021



Alin ottotaso: 12,40m N2000
 Wp: 21,90 N2000 (6/2019)

Kaupunginosa/kyliä KEMINMÄÄ	Korttelit/tilat -	Kiinteistö 241-406-27-147	Viranomaisten merkintä -
Toimialue MAA-AINES OTTOSUUNNITELMA	Pää-omistajan nimi ja osoite PR2 KEMINMÄÄ		Vuok. nro 2
Suunnittelijan tiedot Morenia Oy Automaattitie 1 90460 Oulunsalo			Mittakaava 1:2000
Pääsuunnittelija JP	Suunnittelija JP	Proj. numero -	Päiväsuunnitelma OTTOSUUNNITELMA JÄLKITILANNE
Pvm 15.2.2021	Suunnittelija Janne Pasio, Morenia Oy	Päiväsuunnitelma 2	Tilasto/verho JT

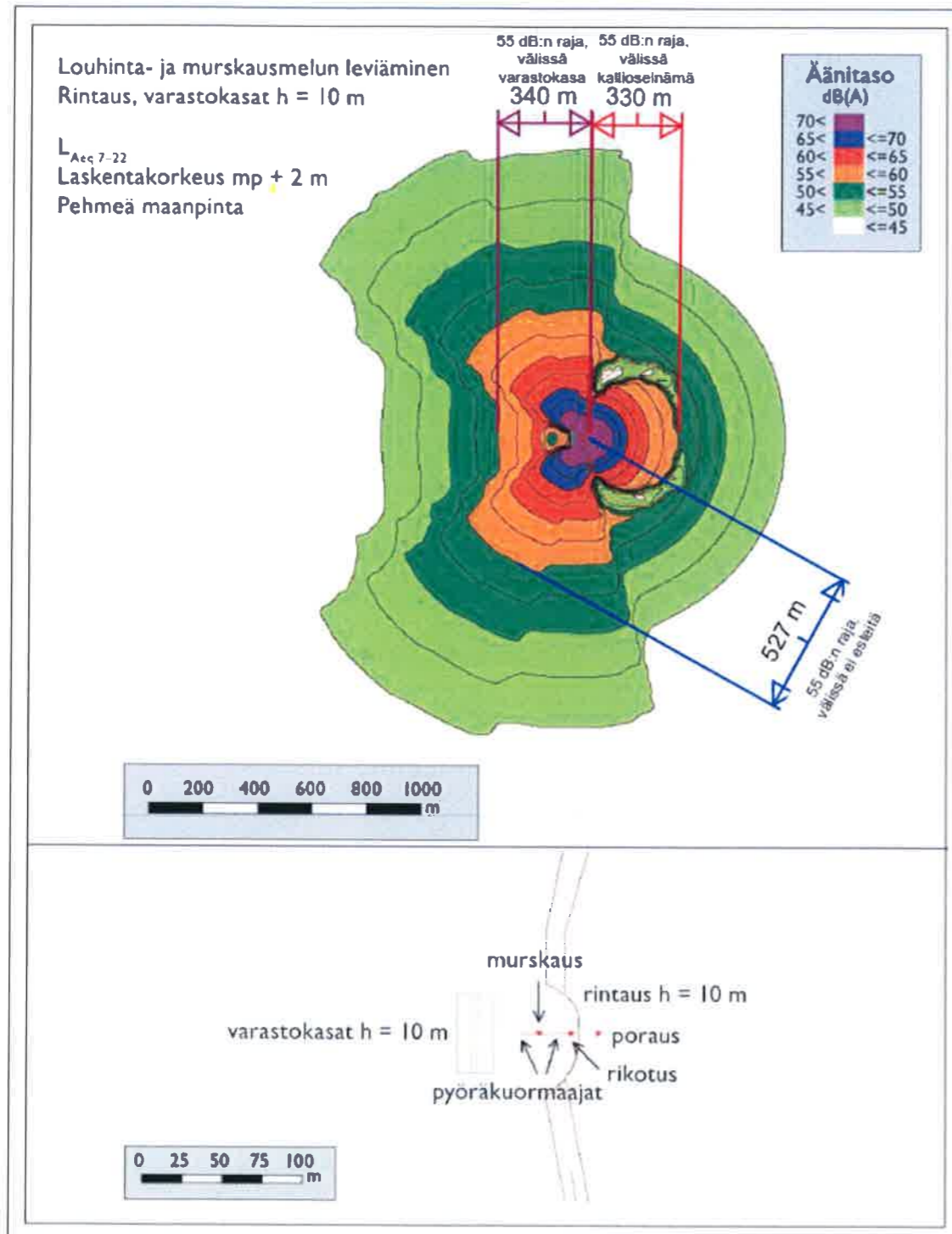


Luiskaukset 1:3 vesirajan alapuolelle
Täytymisvesipinta +21,9m (2019).
Luiskantäytöt louheella ja puhtalla
maa-aineksilla.

PROJEKTI	YHTIÖ	OSASTO
PR2	OTKOSUUNNITELMA	
KEMINMÄÄ		
morenia		
3		



LIITE 14: MELUMALLINNUS, KUVITTEELLINEN TILANNE



kuvitteellinen tilanne, jossa mallinnettu murskaus- ja louhintamelun leviäminen, kun esteenä on yhdellä sivulla kallioseinä ja toisella varastokasa. Mallinnetussa tilanteessa murskausta, porausta ja louhintaa suoritetaan samanaikaisesti. (Lähde Suomen ympäristö 25/2010 / Ramboll 2010)

15.2.2021

**Morenia Oy:n konkurssipesän maa-ainesten ottamislupahakemukseen
koskien Keminmaa PR2**

Morenia Oy:n konkurssipesä ehdottaa, että uuden vakuuden suuruus olisi 20 000 eur.

Aloituskorvauksena ennen toiminnan lainvoimaisuutta esitetään 5 000 eur. Haettava alue on vanhaa maa-ainestenottoaluetta, eikä toiminnan jatkaminen ennen lainvoimaa estä muutoksenhakua.

Kiviainesterveisin,

Morenia Oy:n konkurssipesä



Janne Posio