

**TORNION JA KEMINMAAN JA TERVOLAN ALUEEN  
YMPÄRISTÖNSUOJELUMÄÄRÄYKSET**

## SISÄLLYSLUETTELO

1 LUKU YLEISET MÄÄRÄYKSET .....	3
1 § Tavoite .....	3
2 § Määräysten antaminen ja valvonta.....	3
3 § Määräysten soveltaminen ja suhde muihin määräyksiin.....	3
4 § Paikalliset olosuhteet ja määritelmät.....	3
2 LUKU VESIEN SUOJELU JA JÄTEVESIEN JOHTAMINEN .....	4
5 § Jätevesien puhdistusvaatimukset.....	4
6 § Kulkuvälineiden, laitteiden ja koneiden pesu .....	6
7 § Ruoppaus ja vesikasvien niitto.....	6
8 § Lumen vastaanottoaikojen sijoittaminen .....	6
9 § Polttoneste- ja kemikaalisäiliöiden tarkastus .....	7
10 § Polttoneste- ja kemikaalisäiliöiden sijoittaminen .....	7
11 § Polttoneste- ja kemikaalisäiliöiden käytöstä poisto .....	8
3 LUKU ILMANSUOJELU .....	9
12 § Savukaasupäästöjen haitallisten vaikutusten ehkäisy .....	9
13 § Kunnostus- ja puhtaanapitotyöt .....	9
4 LUKU MELU JA TÄRINÄ.....	9
14 § Häiritsevä melu ja tärinä .....	9
15 § Melu-ilmoitusmenettely .....	10
16 § Yleisötilaisuuksien meluntorjunta .....	10
17 § Melua aiheuttavasta toiminnasta tiedottaminen ja valvontaa varten tarpeellisten tietojen antaminen .....	10
5 LUKU MUUT MÄÄRÄYKSET .....	11
18 § Eräiden jätteiden sijoittaminen maaperään .....	11
19 § Eläinten ruokinta taajama-alueella.....	11
20 § Eläintenpidon suojaetäisyydet.....	11
6 LUKU POIKKEAMISET JA SEURAAMUKSET .....	11
21 § Poikkeaminen ympäristönsuojelumääräyksistä .....	11
22 § Rangaistussäännökset.....	12
7 LUKU VOIMAANTULOMÄÄRÄYKSET .....	12
23 § Ympäristönsuojelumääräysten voimaantulo .....	12
YMPÄRISTÖMÄÄRÄYSTEN PERUSTELUT.....	12

## 1 LUKU YLEISET MÄÄRÄYKSET

### 1 § Tavoite

Ympäristönsuojelumääräysten tavoitteena on paikalliset olosuhteet huomioon ottaen ehkäistä ympäristön pilaantumista sekä poistaa ja vähentää pilaantumisesta aiheutuvia haittoja siten kuin ympäristönsuojelulain (527/2014) 1 luvussa säädetään.

### 2 § Määräysten antaminen ja valvonta

Tornion kaupunginvaltuusto sekä ja Keminmaan ja Tervolan kunnanvaltuustot ovat antaneet nämä ympäristönsuojelumääräykset ympäristönsuojelulain (527/2014) 202 §:n perusteella. Määräysten noudattamista valvoo Tornion ja Keminmaan ja Tervolan ympäristönsuojeluviranomainen. Kunnan ympäristönsuojeluviranomainen voi siirtää sille näissä määräyksissä kuuluvaa ratkaisuvalltaa alaiselleen viranhaltijalle.

### 3 § Määräysten soveltaminen ja suhde muihin määräyksiin

Tornion kaupungissa sekä Keminmaan ja Tervolan kunnassa on noudatettava näitä paikallisiin olosuhteisiin perustuvia ympäristönsuojelumääräyksiä, jotka on annettu ympäristönsuojelulain säännösten ja määräysten täytäntöön panemiseksi. Määräykset ovat voimassa Tornion kaupungin sekä ja Keminmaan ja Tervolan kunnan alueella, ellei jäljempänä toisin mainita.

Määräykset eivät koske ympäristönsuojelulain mukaan luvanvaraista, ilmoituksenvaraista tai rekisteröitävää toimintaa 65 §:n mukaan rekisteröintivelvollista tai 61, 62 tai 78 §:n mukaan ilmoitusvelvollista taikka koeluonteista toimintaa, poikkeuksellisia tilanteita, tai puolustusvoimien tai rajavartiolaitoksen toimintaa.

Ympäristönsuojelumääräyksiä noudatetaan muiden kunnallisten määräysten rinnalla ja tarvittaessa samanaikaisesti. Mikäli samasta asiasta on määrätty muussa kunnallisessa määräyksessä, tulee ympäristönsuojelumääräyksiä noudattaa silloin, kun sen voidaan katsoa johtavan parempaan ympäristönsuojelulliseen tulokseen tai tasoon. Muita kunnallisia määräyksiä ovat muun muassa jätehuoltomääräykset ja rakennusjärjestys.

Kunnan viranomaisen tulee lupa-asiaa ratkaistaessa tai muuta viranomaispäätöstä tehtäessä ottaa huomioon, mitä näissä määräyksessä säädetään.

### 4 § Paikalliset olosuhteet ja määritelmät

Paikalliset olosuhteet ja alueet, joilla ympäristön pilaantumisen ehkäiseminen, poistaminen ja vähentäminen edellyttävät tarkennettuja yleisiä määräyksiä, ovat seuraavat:

**Pohjavesialueella** tarkoitetaan tärkeitä ja vedenhankintaan soveltuvia pohjavesialueita (1- ja 2-luokat luokat I ja II). Pohjavesialueiden sijainti on esitetty liitekartassa liitekartoissa I ja II.

**Taajaan rakennetulla alueella** tarkoitetaan asemakaava-alueita tai muuta taajaan asuttua aluetta.

**Tulvavaara-alueella** tarkoitetaan aluetta, jolle ylin vedenkorkeus kerran ~~50~~ **100** vuodessa nousee.

## 2 LUKU VESIEN SUOJELU JA JÄTEVESIEN JOHTAMINEN

### 5 § Jätevesien puhdistusvaatimukset

Ensisijaisesti talousjätevedet tulee johtaa yleiseen viemäriverkostoon. Mikäli liittyminen viemäriverkostoon ei ole mahdollista, tulee talousjätevesien *käsittelyjärjestelmien* sijoittamisessa noudattaa pääsääntöisesti seuraavia suojaetäisyyksiä:

Kohde	Vähimmäisetäisyys
Talousvesikaivo	30 metriä pohjaveden virtaussuunnan alapuolella
Rantaviiva	30 metriä
Oja	10 metriä
Tie	5 metriä
Tontin raja	5 metriä

Puhdistettujen jätevesien *purkupaikan* sijoittamisen suositellut suojaetäisyydet:

Kohde	Vähimmäisetäisyys
Talousvesikaivo	20 metriä pohjaveden virtaussuunnan alapuolella
Rantaviiva	10 metriä
Tie	10 metriä
Tontin raja	5 metriä

#### Pilaantumiselle herkät alueet

Ranta-alueilla puhdistamattomien talousjätevesien maahan imeyttäminen sauna- ja suihkuvesiä lukuun ottamatta on kielletty. Ranta-alueilla jätevesien käsittelyjärjestelmien puhdistustehon tulee täyttää Valtioneuvoston asetuksen talousjätevesien käsittelystä viemäriverkostojen ulkopuolisilla alueilla (~~209/2014~~ **157/2017**) 4 §:ssä asetetut vaatimukset. Tällöin orgaanisesta aineksesta (BHK<sub>7</sub>) on poistettava vähintään 90 %, kokonaisfosforista 85 % ja kokonaistypestä 40 % (*tehostettu käsittely*). **Puhdistettujakaan jätevesiä ei saa johtaa suoraan vesistöön.**

*Tehostetun käsittelyn* vaatimusalue (~~LHTE-I~~ **liitekartta III**) ulottuu 150 metrin päähän keskivedenkorkeuden mukaisesta rantaviivasta seuraavissa vesistöissä: Kemijoki, Torniojoki ja sen putaat, Liakanjoki/Raumonjoki, Kaakamajoki, Sattajärvi, Korpijärvi, Kantojärvi ja Aapajärvi. Muiden vesistöjen rannoilla *tehostetun käsittelyn* vaatimusalue ulottuu 100 metrin päähän keskivedenkorkeuden mukaisesta rantaviivasta.

Pohjavesialueilla talousjätevedet on johdettava tiiviiseen umpisäiliöön ja toimitettava asianmukaiseen jatkokäsittelyyn tai johdettava pohjavesialueen ulkopuolelle käsiteltäväksi.

## Muut alueet

Muihin alueisiin kuuluvat pohjavesi- ja ranta-alueiden ulkopuoliset alueet.

Muilla kuin pohjavesi- ja ranta-alueilla jätevesien käsittelyjärjestelmien puhdistuksen tulee täyttää sille Valtioneuvoston asetuksen talousjätevesien käsittelystä viemäriverkostojen ulkopuolisilla alueilla (209/2011) 3 §:ssä annetut vähimmäispuhdistustasot. Tällöin orgaanisesta aineksesta (BHK<sub>7</sub>) on poistettava vähintään 80 %, kokonaisfosforista 70 % ja kokonaistypestä 30 % käsittelemättömän jäteveden kuormitukseen verrattuna.

Sellaisen useamman kiinteistön jätevesien yhteispuhdistamon, jonka asukasvastineluku (avl-luku) on 40 - 99, tulee puhdistusteholtaan vastata *tehostettua käsittelyä* myös ranta-alueiden ulkopuolella.

Rakennuspaikan olosuhteista tai muista erityisistä syistä johtuen voi ympäristönsuojeluviranomainen tapauskohtaisesti vaatia pohjavesi- ja ranta-alueiden ulkopuolellakin noudatettavaksi *tehostetun käsittelyn* puhdistusvaatimuksia (orgaaninen aines [BHK<sub>7</sub>] 90 %, kokonaisfosfori 85 % ja kokonaistyyppi 40 %).

## Vähäisten jätevesien johtaminen

YSL 155.2 §:n mukaan muut kuin vesikäymälän jätevedet voidaan johtaa puhdistamatta maahan, jos niiden määrä on vähäinen eikä niistä aiheudu ympäristön pilaantumisen vaaraa. Tornion kaupungissa ja Keminmaan kunnassa sellaiset jätevedet, jotka eivät sisällä käymäläjätevesiä ja joiden määrä on vähäinen, voidaan imeyttää hallitusti maaperään, ei kuitenkaan lähemmäksi kuin 10 metriä vesistöä. Maaperän on sovelluttava jätevesien imeyttämiseen eivätkä jätevedet saa joutua suoraan vesistöön tai ojaan.

## Jätevesien käsittelylaitosten ja ulkokäymälöiden sijoittaminen tulvavaara-alueilla

Jätevesien käsittelyjärjestelmät **myös vähäisten muiden kuin käymäläjätevesien imeyttäminen maahan** tulee toteuttaa ja sijoittaa siten, että kerran ~~50~~ 100 vuodessa esiintyvän ylimmän tulvavedenkorkeuden (HW~~50~~100) aikana puhdistamattomat jätevedet eivät pääse suoraan vesistöön. Jätevesien maameyttämön ja maasuodattamon imeytys- ja kokoomaputket tulee sijoittaa vähintään 0,5 metriä keskimääräisen ylivesitason yläpuolelle.

Kuivakäymälää ei saa sijoittaa tulvavaara-alueelle, 10 metriä lähemmäksi vesistöä, 5 metriä lähemmäksi naapurin rajaa eikä 5 metriä lähemmäksi ojaa. Kuivakäymälän alusastian tulee olla tiivis.

## Saostus- ja umpisäiliöiden tarkastaminen ja tyhjentäminen

Kiinteistön omistajan on huolehdittava, että saostus- ja umpisäiliöiden lietetilat tarkastetaan säännöllisesti ja tyhjennetään tarvittaessa, kuitenkin vähintään kerran vuodessa. Tyhjennystiheys tulee olla säiliön valmistajan antamien ohjeiden mukainen.

Saostus- ja umpisäiliöiden tai vastaavien lietettä saa ammattimaisesti tyhjentää vain yrittäjä, jolla on elinkeino-, liikenne- ja ympäristökeskuksen myöntämä jätehuoltorekisteriote. Lietteet tulee toimittaa käsiteltäväksi jätevedenpuhdistamolle tai muulle vastaanottajalle, jolla on asianmukaiset luvat. Vaihtoehtoisesti lietteet voidaan hyödyntää maanviljelyksessä, jos lietteet käsitellään ennen hyödyntämistä siten kuin valtioneuvoston päätöksessä 282/1994 puhdistamolietteen käytöstä maanviljelyksessä säädetään.

## 6 § **Kulkuvälineiden, koneiden ja laitteiden pesu**

Ammattimainen tai laajamittainen ajoneuvojen, veneiden, koneiden ja vastaavien laitteiden pesu kiinteistöllä on sallittu ainoastaan tähän tarkoitukseen rakennetulla pesupaikalla, josta pesuvedet johdetaan hiekan- ja öljynerotuskaivon kautta jätevesiviemäriin. **Hiekan- ja öljynerotuskaivot tulee tarkastaa ja tyhjentää vähintään kerran vuodessa.** Vesien viemäriin johtamiselle tulee olla viemäriin haltijan lupa.

Ajoneuvojen, veneiden, koneiden ja vastaavien laitteiden pesu asumiskäytössä olevilla kiinteistöillä liuotinta sisältävillä pesuaineilla on sallittu, mikäli pesuvedet voidaan johtaa hiekan- ja öljynerotuskaivon kautta jätevesiviemäriin. Pesu muilla kuin liuotinpesuaineilla on sallittu, mikäli pesuvedet voidaan johtaa yleiseen viemäriin tai imeyttää maahan siten, ettei niistä aiheudu haittaa naapureille eikä yleisen pilaantumisen vaaraa pohjavedelle tai muulle ympäristölle. Pesuvesien joutuminen suoraan vesistöön on estettävä.

Ajoneuvojen, veneiden, koneiden ja vastaavien laitteiden pesu on kielletty katu- ja tiealueilla ja muilla yleisessä käytössä olevilla alueilla, kuten puistoissa sekä ranta-alueilla.

## 7 § **Ruoppaus ja vesikasvien niitto**

Sen lisäksi, mitä vesilaisissa (587/2011) säädetään, on ruoppauksen ajankohtaa sekä laajuutta suunniteltaessa varmistettava, ettei ruoppausalueen vaikutuspiirissä olevan, tunnetun kutualueen, kalaston kutu esty toteutettavan ruoppauksen seurauksena.

Ruoppaus tulee suorittaa aikavälillä 1.10. – 30.4.

Koneellisesti suoritettavasta vähäisestä vesirakennustyöstä (ruoppaus ja ruoppausmassojen läjitys) on vähintään kuukautta ennen työn aloittamista tehtävä kirjallinen ilmoitus Lapin elinkeino-, liikenne- ja ympäristökeskukselle. Hankkeella tulee olla vesialueen omistajan suostumus. Toimenpiteestä tulee ennakolta ilmoittaa vesialueen omistajalle tai, vesialueen kuuluessa yhteisalueen osakkaille, yhteisalueen osakaskunnalle. Jos ruoppausmassan määrä ylittää 500 m<sup>3</sup>, tulee hankkeelle hakea lupa Pohjois-Suomen aluehallintovirastolta.

Vesistössä tapahtuva vesikasvien niitto tulee tehdä vesilintujen pesimäajan jälkeen. Niittojäte tulee kerätä pois vedestä ja läjittää kompostoitumaan maalle tai hävittää muutoin niin, ettei siitä aiheudu haittaa vesistöille tai ympäristölle. Koneellisesta vesikasvien niitosta tulee etukäteen ilmoittaa kunnan ympäristönsuojeluviranomaiselle.

## 8 § Lumen vastaanottoaikkojen sijoittaminen

Lumen vastaanottoaikkoja ei saa sijoittaa 1-luokan pohjavesialueelle eikä vesistöön. Ranta-alueilla lumen vastaanottoaika tulee sijoittaa niin, että sulamisvedet eivät joudu suoraan vesistöön. Lumen auraaminen vesistöön kadulta, jalkakäytävältä, pihalta tai muulta alueelta on kielletty. Tämä määräys ei koske siltoja tai muita sellaisia rakenteita, joissa lumen poistaminen sen joutumatta vesistöön on erityisen hankalaa.

Lumen vastaanottoaika tulee sijoittaa ja sitä tulee hoitaa siten, ettei toiminnasta aiheudu ympäristön pilaantumista, kohtuutonta haittaa asutukselle tai muulle maankäytölle ja että sulamisvedet eivät aiheuta roskaantumista tai vettymishaittaa naapurikiinteistölle. Sulamisvedet tulee tarvittaessa selkiyttää ennen niiden johtamista ojaan tai vesistöön. Lumen vastaanottoaikan ylläpitäjän tulee huolehtia alueen siivoamisesta välittömästi lumen sulamisen jälkeen.

## 9 § Polttoneste- ja kemikaalisäiliöiden varastointi ja tarkastus

Kemikaalien ja ongelmajätteiden säiliö- ja astiavarastoinnissa on noudatettava seuraavia yleisiä määräyksiä ~~viimeistään vuoden 2017 alusta lukien~~:

- maanpäällinen yksivaippainen kiinteä tai siirrettävä öljy-, polttoaine- ja muu kemikaalisäiliö, säiliökontti sekä yli 500 litran nestemäisten kemikaalien astiavarasto on sijoitettava tiiviille, kemikaaleja läpäisemättömälle alustalle.
- mikäli on mahdollista, että vahinkotilanteissa em. säiliössä olevaa kemikaalia voi joutua vesistöön, viemäriin tai pohjaveteen, on säiliö sijoitettava suoja-altaaseen.
- niiden polttoaineiden jakeluasemien, joilta ei vaadita ympäristölupaa tai valtioneuvoston asetuksen nestemäisten polttoaineiden jakeluasemien ympäristönsuojeluvaatimuksista (444/2010) edellyttämää rekisteröinti-ilmoitusta, tulee sijoittaa maanpäälliset yksivaippaiset säiliöt suoja-altaisiin. Suoja-aldaiden on oltava tilavuudeltaan 100 % suurimman varastoitavan säiliön tilavuudesta.
- **Uusien polttonesteiden ja muiden kemikaalien tankkaus- ja täyttöaikkojen on oltava päällystetty tiiviillä, kemikaaleja läpäisemättömällä pinnoitteella tai suojattu muulla tavalla. Olemassa olevien tankkaus- ja täyttöaikkojen on oltava päällystetty tai suojattu vuoden 2027 loppuun mennessä. Tankkaus- ja täyttöaikat on sijoitettava tai rakennettava siten, että kemikaalit eivät pääse tankkaus- tai vahinkotilanteissa viemäriin tai ympäristöön. Tankkaus- ja täyttöaikoilla on oltava imeytysainetta ja kalustoa mahdollisten vuotojen keräämistä ja säilyttämistä varten. Kemikaalilla mahdollisesti likaantuneet ainekset ja roiskeet on poistettava viipymättä ja toimitettava käsittelypaikkaan, jolla on lupa ottaa vastaan kyseistä jätettä.**

Kemikaalien varastointiin käytettävien säiliöiden ja astioiden päällyksmerkinnöistä tulee käydä ilmi, mitä kemikaalia ne sisältävät.

Kiinteistön tai polttoneste- tai kemikaalisäiliön omistaja ja haltija vastaavat säiliöiden kunnan tarkastamisesta. **1 ja 2-luokan** pohjavesialueilla sijaitsevat maanalaiset säiliöt tulee tarkastuttaa määräajoin siten kuin maanalaisten öljysäiliöiden määräaikaistarkastuksista annetussa kauppa- ja teollisuusministeriön päätöksessä (344/83) on säädetty.

Tarkastuksen saa suorittaa vain Turvallisuus- ja kemikaaliviraston (Tukes) hyväksymä tarkastusliike. Tarkastuksesta on laadittava tarkastuspöytäkirja, joka on säilytettävä ja tarvittaessa esitettävä kunnan ympäristönsuojeluviranomaiselle.

**1 ja 2-luokan** ~~I ja II-luokan~~ pohjavesialueen ulkopuolella sijaitsevat maanalaiset säiliöt on tarkastettava ensimmäisen kerran 10 vuoden kuluessa säiliön käyttöönotosta. Tämän jälkeen säiliö on tarkastettava tarkastuksesta laaditun tarkastuspöytäkirjan mukaisesti tai vähintään 10 vuoden välein. ~~Tarkastamattomat säiliöt on tarkastettava ensimmäisen kerran vuoden 2017 loppuun mennessä tai 10 vuoden kuluttua asennuksesta sen mukaan, kumpi ajankohta on myöhäisempi.~~ Määräys ei koske välitilan valvonnalla varustettuja kaksoisvaippasäiliöitä eikä suoja-altaassa olevia maanalaisia säiliöitä, joissa on hälyttävä vuodonilmaisujärjestelmä.

## 10 § **Poltoneste- ja kemikaalisäiliöiden sijoittaminen**

**1 ja 2-luokan** ~~I ja II-luokan~~ pohjavesialueilla polttoneste- ja kemikaalisäiliöitä ei saa sijoittaa maan alle. Pohjavesialueilla säiliöitä uusittaessa maanalaiset säiliöt on poistettava ja korvattava sisätiloihin sijoitetuilla säiliöillä tai maanpäällisillä säiliöillä.

Kemikaalien säiliövarastoinnissa pohjavesialueilla on noudatettava seuraavia määräyksiä:

- Käyttöön otettavien kiinteiden öljy-, polttoaine- ja muiden kemikaalisäiliöiden on oltava kaksivaippaisia. Säiliöt on varustettava ylitäytön estolaitteella sekä vuotojen ilmaisujärjestelmällä. Muut maanpäälliset terveydelle tai ympäristölle haitallista kemikaalia sisältävät yli 500 litran säiliöt on sijoitettava suoja-altaisiin. Suoja-allas on mitoitettava vähintään suurimman varastoitavan säiliön tilavuuden mukaisesti.
- Ulkona olevien kemikaalien ja ongelmajätteiden varastojen on oltava aidattuja ja lukittuja tai ulkopuolisten pääsy varastoon on estettävä muulla tavoin.
- Polttonesteiden ja muiden kemikaalien tankkaus- ja täyttöpaikkojen on oltava päällystetty tiiviillä, kemikaaleja läpäisemättömällä pinnoitteella. Tankkaus- ja täyttöpaikat on sijoitettava tai rakennettava siten, että kemikaalit eivät pääse vahinkotilanteissa viemäriin **tai ympäristöön**. Tankkaus- ja täyttöpaikoilla on oltava imeytysainetta ja kalustoa mahdollisten vuotojen keräämistä ja säilyttämistä varten.
- Sisätiloissa kemikaalit on säilytettävä siten, että kemikaalit eivät vahinkotilanteissa pääse viemäriin tai maaperään. Varastotilan on oltava allastettu ja viemäroimätön sekä huoneen lattian pinnoitteen kemikaalien vaikutusta kestävä. Suoja-allas tai kynnyks on mitoitettava vähintään suurimman varastoitavan säiliön tilavuuden mukaisesti.

## 11 § **Maanalaisen polttoneste- ja kemikaalisäiliöiden käytöstä poisto**



Käytöstä poistettu öljy-, polttoaine- tai muu kemikaalisäiliö putkistoineen on poistettava maaperästä kokonaan ja puhdistettava ennen poistamista 10-vuoden kuluessa näiden määräysten voimaantulosta. Puhdistamisesta ja poistamisesta vastaa säiliön omistaja tai haltija. Todistus puhdistuksesta on säilytettävä mahdollista tarkastusta varten. Säiliön poistajalla ja puhdistajalla on oltava tehtävän edellyttämä ammattitaito.

~~Säiliötä ei tarvitse poistaa, mikäli se on vuoden 2017 alkuun mennessä asianmukaisesti puhdistettu ja täytetty hiekalla tai muulla hyväksyttävällä aineella. Säiliöiden täyttö- ja ilmaputket on kuitenkin poistettava. Maahan jätetyn säiliön sijaintitiedot on säilytettävä kiinteistön asiapapereissa.~~

Mikäli säiliön poiston tai puhdistamisen yhteydessä maaperässä havaitaan tai epäillään olevan öljyä, polttonestettä tai muuta kemikaalia, on asiasta ilmoitettava välittömästi palo- ja pelastusviranomaiselle, **Lapin ELY-keskukselle** ja kunnan ympäristönsuojeluviranomaiselle. Pilaantunut maaperä on puhdistettava ympäristöviranomaisten määräysten mukaisesti.

Ympäristönsuojeluviranomainen voi yksittäistapauksissa myöntää poikkeuksen velvollisuudesta poistaa käytöstä poistettu säiliö maaperästä, mikäli poistaminen on teknisesti erityisen vaikeaa tai siitä ~~aiheutuu~~ **voi aiheutua** vahinkoa omaisuudelle.

Tapauksissa, joissa säiliö voidaan puhdistamisen jälkeen jättää maahan, on säiliön omistajalla oltava todistus säiliön puhdistamisesta **sekä tarkastamisesta, josta voidaan todeta, että säiliö on ollut ehjä. Öljysäiliöiden tarkastuksen saa suorittaa vain Turvallisuus- ja kemikaaliviraston päteväksi arvioima toiminnanharjoittaja. Säiliö tulee täyttää hiekalla tai muulla puhtaalla maa-aineksella. Säiliöiden täyttö- ja ilmaputket tulee poistaa.**

Kiinteistön omistajan tai haltijan vaihtuessa säiliöstä on annettava tieto uudelle haltijalle.

### **3 LUKU ILMANSUOJELU**

#### **12 § Savukaasupäästöjen haitallisten vaikutusten ehkäisy**

Taajaan rakennetulla alueella rakennuksen savukaasupäästöjen tai muiden päästöjen päästökorkeus ja ilmanpoistolaitteiston sijoitus on toteutettava siten, että savu- ja poistokaasujen leviäminen ympäristöön normaaleissa sää- ja käyttöolosuhteissa ei aiheuta terveyshaittaa tai vahinkoa lähikiinteistöille tai niiden käytölle eikä muutakaan ympäristön pilaantumista.

Kiinteistökohtaisten lämmitysjärjestelmien polttolaitetta tulee säätää, käyttää ja huoltaa siten, ettei poltosta aiheudu haittaa terveydelle tai ympäristölle.

Kiinteistökohtaisissa lämmityskattiloissa ja muissa tulipesissä ei saa polttaa sellaisia polttoaineita, joiden palaessa muodostuvien savukaasujen joukossa ympäristöön pääsee siinä määrin nokea, hajua tai ympäristölle ja terveydelle vaarallisia yhdisteitä, että niistä saattaa aiheutua haittaa terveydelle tai ympäristölle.

Taajaan rakennetulla alueella lehtien, risujen, oksien ja muiden vastaavien runsaasti savuavien puutarhajätteiden avopoltto on kielletty, mikäli siitä voi aiheutua terveyshaittaa tai vahinkoa lähikiinteistöille tai niiden käytölle tai muuta ympäristön pilaantumista.

**Jätteiden poltosta säädetään jätehuoltomääräyksissä.**

### 13 § Kunnostus- ja puhtaanapitotyöt

Rakennusten julkisivujen ja ulkotiloissa suoritettavien rakenteiden tai esineiden suihkupuhallusten ja muiden vastaavien kunnostustöiden yhteydessä on huolehdittava riittävällä suojauksella siitä, että toiminnasta aiheutuva pöly, liuotainehöyryt tai muut vastaavat päästöt eivät aiheuta haittaa tai vaaraa kiinteistön asukkaille, naapureille tai ympäristölle. Määräykset koskevat myös muilla aineilla ja välineillä tehtävää työtä, josta voi aiheutua edellä mainittuja haittoja.

Liikenneväylille, piholle ja pysäköintialueille kertynyt hiekoitushiekka ja muu kiintoainne tulee poistaa keväisin mahdollisimman pian lumen ja jään sulamisen jälkeen. Hiekoitushiekan poistamisen tai muun koneellisen puhtaanapitotyön aiheuttama pölyäminen on minimoitava kastelemalla.

## 4 LUKU MELU JA TÄRINÄ

### 14 § Häiritsevä melu ja tärinä

Taajaan rakennetulla alueella äänenvahvistimien ja äänentoistolaitteiden häiritsevä käyttö ulkotiloissa on kielletty yöaikaan kello 22-7 välisenä aikana. Sairaalan, vanhainkodin, päiväkodin ja muun herkästi häiriintyvän kohteen läheisyydessä edellä mainittujen laitteiden häiritsevä käyttö on kielletty myös päivisin. Kielto ei koske toimintaa, josta on tehtävä ympäristönsuojelulain 118 §:n mukainen meluilmoitus.

Erityisen häiritsevää melua aiheuttavien koneiden ja laitteiden käyttäminen sekä muut erityisen häiritsevää melua aiheuttavat toiminnot on kielletty yöaikaan kello 22-7 välisenä aikana asuntojen ja muiden sellaisten kohteiden läheisyydessä, joille työstä saattaa aiheutua haittaa tai muuta häiriötä.

Kielto ei koske seuraavia toimintoja, joiden osalta on kuitenkin tehtävä ilmoitus erityisen häiritsevää melua aiheuttavasta toiminnasta:

- liikenneväylien sekä yhdyskuntateknisten laitteiden kunnossapitotyötä, mikäli työn suorittamista on liikenneturvallisuuden, liikenteen sujuvuuden tai muun perustellun syyn vuoksi pidettävä välttämättömänä,
- maa- ja metsätalouselinkeinon harjoittamisen vuoksi välttämätöntä tilapäistä ja lyhytaikaista häiritsevää melua aiheuttavaa toimintaa.

### 15 § Meluilmoitusmenettely

Erityisen häiritsevää melua tai tärinää aiheuttavasta tilapäisestä toimenpiteestä tai tapahtumasta tulee tehdä ympäristönsuojelulain mukainen ilmoitus kunnan

ympäristölautakunnalle vähintään 30 vuorokautta ennen toimenpiteeseen ryhtymistä tai toiminnan aloittamista.

Ympäristöviranomaiselle edellä mainittua ilmoitusta ei tarvitse tehdä seuraavista toimista:

- ilotulituksesta,
- sirkusnäytöksestä,
- arkisin maanantaista perjantaihin kello 7-18 tehtävästä rakennus- tai maa-aineslupaan perustuvasta louhinnasta, räjäytystyöstä tai pohjavesialueen ulkopuolella tapahtuvasta murskauksesta sekä lyöntipaalutuksesta, iskuvasaran käytöstä tai muusta vastaavasta erityisen häiritsevää melua aiheuttavasta työstä, kun työn kokonaiskesto on enintään kymmenen (10) työpäivää,
- äänentoistolaitteiden tilapäisestä käytöstä kello 7-22 välisenä aikana mainos- tai vastaavassa tarkoituksessa, pienissä yleisötilaisuuksissa ja muissa tilapäisissä, yksipäiväisissä tapahtumissa yleisökäyttöön soveltuvassa paikassa kuten toreilla, kävelykadulla, urheilukentillä ja –alueilla, oppilaitosten ja koulujen piha-alueilla, ja Pikisaaressa, Möljällä, Aineen puistossa, Kaakamon kioskin piha-alueella ja Kallinkankaan laskettelukeskuksessa.

## 16 § Yleisötilaisuuksien meluntorjunta

Yleisötilaisuuksien ja muiden tilapäisten tapahtumien järjestäjien tulee olla selvillä toimintansa aiheuttaman melun ympäristövaikutuksista ja –riskeistä. Järjestäjien tulee huolehtia siitä, että äänentoistolaitteiden suuntaus ja äänentoistovahvistimien säädöt on toteutettu siten, että niiden käyttö häiritsee naapurustoa tai muuta ympäristöä mahdollisimman vähän. Tarvittaessa on käytettävä melun leviämistä ehkäiseviä suojarakenteita.

## 17 § Melua aiheuttavasta toiminnasta tiedottaminen ja valvontaa varten tarpeellisten tietojen antaminen

Erityisen häiritsevää melua tai tärinää aiheuttavan tapahtuman tai työn suorittajan on tiedotettava hyvissä ajoin, vähintään kaksi viikkoa ennen toiminnan aloittamista, melun tai haitan vaikutuspiirissä oleville asukkaille, hoito- ja oppilaitoksille, muille sellaisille kohteille, joille työstä saattaa aiheutua haittaa tai häiriötä, sekä kunnan ympäristönsuojeluviranomaiselle melua tai tärinää aiheuttavan tapahtuman tai työn laadusta, ajankohdasta, kestosta ja yhteyshenkilöstä.

Melua aiheuttavan tilaisuuden järjestäjän on pyydettäessä annettava kunnan ympäristövalvonnalle selvitys äänenvahvistinlaitteiden teknisistä ominaisuuksista, niiden sijoittamisesta alueelle ja muista valvonnan kannalta tarpeellisista tiedoista.

## 5 LUKU MUUT MÄÄRÄYKSET

### 18 § Eräiden jätteiden sijoittaminen maaperään

Vähäisiä määriä (alle 300 m<sup>3</sup>/500 t) murskattua, puhdasta betoni- ja tiilijätettä, jonka maksimiraekoko on ~~150~~ 90 mm, saa ilmoituksen perusteella hyödyntää maarakentamisessa, edellyttäen, että sijoittamisalue ei sijaitse luokitellulla pohjavesialueella ja sijoittamisesta ei aiheudu ympäristön pilaantumista. **Betoni- ja tiilimursketta ei saa sijoittaa siten, että se on kosketuksissa veden kanssa. Betoni- ja tiilimurskekerroksen etäisyys vesistöstä ja talousvesikaivosta tulee olla vähintään 30 metriä ja pohjaveden enimmäiskorkeudesta vähintään yksi metri. Betoni- ja tiilimurskekerros tulee peittää.** Ilmoitus on toimitettava ~~Tornion, Keminmaan ja Tervolan~~ Meri-Lapin ympäristöpalveluille vähintään 14 30 vuorokautta ennen toimenpidettä. Ilmoituksessa on esitettävä betoni- ja tiilijätteen määrä, alkuperä, maksimiraekoko sekä hyödyntämispaikka ja -aika.

Suurempia määriä murskattua betoni- ja tiilijätettä on mahdollista hyödyntää Valtioneuvoston asetuksessa eräiden jätteiden hyödyntämisestä maarakentamisessa (843/2017) määrätyn edellytyksen. Elleivät asetuksessa mainitut edellytykset täyty, tulee hyödyntämiselle hakea ympäristölupa.

## 19 § Maa-ainesten käsittely ja varastointi

Maa-ainesten käsittely ja varastointi muualla kuin maa-aines- tai ympäristöluvan mukaisella alueella on kielletty alle 200 metrin etäisyydellä asutuksesta. Määräys ei koske kotitalouksien tavanomaiseen viherrakentamiseen tai maatalouteen liittyvää maa-ainesten tilapäistä (alle kaksi vuotta kestävä) varastointia.

## 20 § Eläinten ruokinta taajama-alueella

Asuinkiinteistöjen pihalla tapahtuvasta lintujen ruokinnasta ja muiden eläinten ruokinnasta ei saa aiheutua terveydellistä haittaa, roskaantumista tai viihtyvyyden vähenemistä. Ruokintapaikkojen hygieniasta on huolehdittava koko ruokintakauden ajan. Rottien, hiirien ja muiden vahinkoeläinten pääsy ruokintapaikkoihin on estettävä. Eläimiä ei saa ruokkia heittämällä ruokaa sellaisenaan maahan, jos siitä aiheutuu roskaantumista tai alueen viihtyvyyden vähenemistä.

## 21 § Eläintenpidon suojaetäisyydet

~~Uusien perustettavien~~ hevostallien, kenneleiden sekä muiden kotieläintarhojen tai laidunten sijoittamisessa silloin, kun naapurikiinteistöllä on rajan tuntumassa asutusta, päiväkotia, koulu, puisto tai vastaava tai jos naapurikiinteistö on asema- tai yleiskaavassa osoitettu tällaiseen tarkoitukseen, on noudatettava seuraavia vähimmäissuojaetäisyyksiä naapurikiinteistön rajaan:

- |   |      |
|---|------|
| - hevosten, nautaeläinten tai muiden suurten kotieläinten ulkotarha, <b>lantala</b> | 50 m |
| - ratsastuskenttä   | 20 m |
| - Laidun tai yli viiden koiran ulkotarha  | 10 m |
| - Asemakaava-alueella koiran ulkotarha  | 4 m  |

## 6 LUKU POIKKEAMISET JA SEURAAMUKSET

**22 § Poikkeaminen ympäristönsuojelumääräyksistä**

Kunnan ympäristönsuojeluviranomainen voi erityisestä syystä hakemuksesta myöntää yksittäistapauksessa luvan poiketa näistä määräyksistä. Poikkeamisesta ei saa aiheutua näiden määräysten tavoitteiden estymistä.

**23 § Rangaistussäännökset**

Ympäristönsuojelumääräysten rikkomisen tai laiminlyönnin seuraamuksista ja pakkokeinoista säädetään ympäristönsuojelulain 18 luvussa ja rangaistussäännöksistä 20 luvussa ~~15 luvun 116 §:ssä~~.

**7 LUKU VOIMAANTULOMÄÄRÄYKSET****24 § Ympäristönsuojelumääräysten voimaantulo**

Nämä ympäristönsuojelumääräykset tulevat voimaan XX. päivänä xxxxkuuta 20xx.

**25 § Siirtymäsäännökset**

Eläintenpidon suojaetäisyydet ovat voimassa 1.9.2012 jälkeen perustetuille hevosalleille, kenneleille ja muille kotieläintarhoille.

## TORNION JA KEMINMAAN JA TERVOLAN ALUEEN YMPÄRISTÖNSUOJELUMÄÄRÄYKSET, PERUSTELUT

### Johdanto

Ympäristönsuojelulain (YSL-86/2000 ~~527/2014~~) ~~49~~ **202** §:n mukaan kunnilla on mahdollisuus antaa ympäristönsuojelulain täytäntöön panemiseksi tarpeellisia paikallisista olosuhteista johtuvia yleisiä määräyksiä, jotka koskevat muuta kuin ympäristönsuojelulain nojalla luvanvaraista, **ilmoituksenvaraista tai rekisteröitävää** toimintaa tai ympäristönsuojelulain ~~61, 62 tai 78~~ **31, 120 ja 136** §:n mukaan ilmoitusvelvollista mukaista toimintaa tai puolustusvoimien toimintaa. Ympäristönsuojelumääräysten tarkoitus on toimia ympäristönsuojelulakia ja sen nojalla annettuja säädöksiä täydentävinä ja selventävinä paikallisina määräyksinä käytännön tilanteissa.

Ympäristönsuojelumääräykset ovat kansalaisia ja viranomaisia sitovia määräyksiä. Vastaavia säädöksiä ovat kunnan jätehuoltomääräykset ja rakennusjärjestys sekä osittain myös kaavamääräykset.

Ympäristönsuojelulain ~~49~~ **202** §:n mukaan ympäristönsuojelumääräykset voivat koskea seuraavia asioita:

- toimia, rajoituksia ja rakennelmia, joilla ehkäistään päästöjä tai niiden haitallisia vaikutuksia (esim. jäteveden käsittely, hiekkapuhallukset, ajoneuvojen pesu jne.);
- erityisen häiritsevän tilapäisen melun tai värinän torjuntaa (esim. konsertit, äänentoistolaitteiden käyttö urheilutapahtumissa jne.);
- toimintojen sijoittumisen ympäristönsuojelullisia edellytyksiä asemakaava-alueen ulkopuolella (esim. polttoainesäiliö pohjavesialueella);
- alueita, joilla ympäristön erityisen pilaantumisvaaran vuoksi on kielletty jäteveden johtaminen maahan, vesistöön **taikka ojaan, lähteeseen, tekolammikkoon** tai vesilain 1 luvun 3 §:n mukaiseen ~~uomaan~~ noroon (esim. pohjavesialueet);
- vyöhykkeitä ja alueita, joilla lannan ja ~~lantaloiden~~ **lannoitteiden** sekä maataloudessa käytettävien ympäristölle haitallisten aineiden käyttöä rajoitetaan
- valvontaa varten tarpeellisten tietojen antamista (esim. tiedot maanalaisesta öljysäiliöstä);
- vesien **ja meriympäristön** tilan parantamista koskevia toimia, jotka ovat vesienhoidon **ja merenhoidon** järjestämisestä annetun lain mukaisen vesienhoitosuunnitelman **tai merenhoitosuunnitelman** mukaan tarpeellisia.

~~Tornion kaupungin ja Keminmaan ja Tervolan kuntien yhteisten ympäristönsuojelumääräysten valmistelu on aloitettu elokuussa 2011. Ympäristönsuojelumääräykset on valmisteltu suurelta osin aikaisemman luonnoksen pohjalta (Tornion kaupungin ympäristönsuojelumääräykset). Ympäristönsuojelumääräysten valmistelussa on otettu huomioon Kuntaliiton laatima ohje ympäristönsuojelumääräysten laatimisesta sekä tarkasteltu myös muiden kuntien ympäristönsuojelumääräyksiä. Laadinnassa on huomioitu lisäksi Perämeren jätelautakunnan alueen yleiset jätehuoltomääräykset sekä kaupungin ja kuntien rakennusjärjestykset. Jätehuollon ja jätevesien käsittelyn osalta ympäristönsuojelumääräyksiin on otettu vain sellaisia asioita, joista ei ole säädetty jätehuoltomääräyksissä tai rakennusjärjestyksessä.~~

Ympäristönsuojelumääräysten luonnoksen nähtävillä olosta on kuulutettu **Kotikulmilta ja Lounais-Lappi –lehdissä X.X.2022**. Ympäristönsuojelumääräysten kuulutus ja luonnos on nähtävänä **X.X. –**

x.X.2022 välisenä aikana Tornion kaupungin ja Keminmaan ja ~~Tervolan kuntien internet-~~kunnan verkkosivuilla sekä ilmoitustauluilla.

## 1 LUKU: YLEISIÄ MÄÄRÄYKSIÄ

### 1 § Tavoite

Ympäristönsuojelumääräysten tavoitteena on ympäristön pilaantumisen ehkäiseminen sekä pilaantumisesta aiheutuvien haittojen vähentäminen. Määräysten tavoitteena on myös ympäristönsuojelulainsäädännön konkretisoiminen ympäristön suojelemiseksi paikallisesti.

### 2 § Määräysten antaminen ja valvonta

Ympäristönsuojelulain 202 §:n mukaan kunta voi antaa lain täytäntöön panemiseksi tarpeellisia paikallisista olosuhteista johtuvia, kuntaa tai sen osaa koskevia yleisiä määräyksiä (kunnan ympäristönsuojelumääräykset).

Ympäristönsuojelulain 22 §:n mukaan kunnalle kuuluvista ympäristönsuojelulain mukaisista lupa- ja valvontatehtävistä huolehtii kuntien ympäristönsuojelun hallinnosta annetun lain (64/1986) mukainen kunnan ympäristönsuojeluviranomainen. Tornion kaupungin sekä ja Keminmaan ja ~~Tervolan kuntien~~ kunnan ympäristönsuojeluviranomaisena toimii alueiden yhteinen ympäristölautakunta. Ympäristönsuojeluviranomainen voi siirtää sille näissä määräyksissä kuuluvaa ratkaisovaltaa alaiselleen viranhaltijalle siten kuin kuntien ympäristönsuojelun hallinnosta annetussa laissa (64/1986) 7 §:ssä säädetään.

### 3 § Määräysten soveltaminen ja suhde muihin määräyksiin

Määräykset ovat ympäristönsuojelulainsäädäntöä täydentäviä ja käytännön tilanteita selventäviä määräyksiä. Ympäristönsuojelulain 202 §:ssä on lueteltu ne toiminnot ja asiat, joita ympäristönsuojelumääräykset voivat koskea. Määräyksiin ei ole otettu sellaisia asioita, joista on säädökset lainsäädännössä tai muissa kunnallisissa määräyksissä. Jos kunnalliset määräykset poikkeavat toisistaan, noudatetaan sitä määräystä, jonka voidaan olettaa johtavan ympäristön kannalta parempaan lopputulokseen.

### 4 § Määritelmät

Pykälässä on määritelty määräyksissä käytettyjä käsitteitä. Niiden käsitteiden osalta, jotka on määritelty ympäristönsuojelulainsäädännössä, kuten ympäristön pilaantuminen tai terveyshaitta, noudatetaan ympäristönsuojelulain määritelmiä myös ympäristönsuojelumääräyksiä tulkittaessa.

Ympäristönsuojelumääräykset koskevat Tornion kaupunkia sekä ja Keminmaan ja ~~Tervolan~~ kuntaa. Määräyksissä on otettu huomioon ympäristönsuojelullisesti erityishuomiota vaativat alueet, joille on annettu näitä alueita koskevia erityisiä määräyksiä.

Pohjavesialueet on Tornion kaupungin sekä ja Keminmaan ja ~~Tervolan~~ kunnan osalta määritelty ja rajattu Lapin Elinkeino-, liikenne- ja ympäristökeskuksen vuonna 2010 2018 tekemässä kartoituksessa. Pohjavesialueille on annettu erityisiä määräyksiä esimerkiksi vesiensuojeluun liittyen.

Ranta-alueet määritellään ympäristönsuojelumääräysten valmistelun yhteydessä, jotta ranta-alueiden vaikutus voidaan ottaa huomioon erilaisia toimintoja (esim. pienpuhdistamo) sijoitettaessa. **(Tulvavaara-alueen määritelmä on yhtenäinen rakennusjärjestyksen kanssa.)**

Taajan rakennetut alueet on määritelty, koska näille alueille on tarpeen antaa erityisiä määräyksiä erityisesti terveyshaittojen ehkäisemiseksi ja viihtyvyyden parantamiseksi.

## **2 LUKU: VESIEN SUOJELU JA JÄTEVESIEN JOHTAMINEN**

### **5 § Jätevesien puhdistusvaatimukset**

Lannoitteiden levitystä koskevia vesiensuojeluun liittyviä määräyksiä on annettu valtioneuvoston asetuksessa maataloudesta peräisin olevien nitraattien vesiin pääsyn rajoittamisesta (931/2000 **1250/2014**, ns. nitraattiasetus).

Vesihuoltolain (119/2001) 10 §:n mukaan vesihuoltolaitoksen toiminta-alueella olevan kiinteistön on liityttävä jätevesiviemäriin.

Ympäristönsuojelulain ~~3~~ **16** luvussa säädetään talousjätevesien käsittelystä viemäriverkostojen ulkopuolisilla alueilla. Määräyksiä on tarkennettu valtioneuvoston asetuksella talousjätevesien käsittelystä viemäriverkostojen ulkopuolisilla alueilla (~~209/2011~~ **157/2017**). Jos kiinteistöä ei ole liitetty yleiseen viemäriin eikä toimintaan tarvita ympäristönsuojelulain mukaista lupaa, jätevedet on johdettava ja käsiteltävä siten, ettei niistä aiheudu ympäristön pilaantumisen vaaraa. Vähäiset jätevedet, voidaan johtaa myös puhdistamattomina maahan, jos siitä ei aiheudu ympäristön pilaantumisen vaaraa. Lähtökohtana on, että jätevesien määrä on vähäinen, jos vesikäymälätön rakennus on kantoveden varassa. Tällöin erityistä jätevesien käsittelyä ei tarvita. Vähäisiä jätevesiä ei saa kuitenkaan johtaa suoraan vesistöön, vaan ne on imeytettävä maahan.

Valtioneuvoston asetus talousjätevesien käsittelystä viemäriverkostojen ulkopuolisilla alueilla (~~209/2011~~ **157/2017**, ns. jätevesiasetus) tuli voimaan ~~15.3.2011~~ **3.4.2017**. Asetuksessa on määritelty jätevesien käsittelyn vähimmäispuhdistusvaatimukset. Kunta voi ympäristönsuojelumääräyksillä antaa vähimmäisvaatimuksia ankarampia puhdistusvaatimuksia alueilla, joissa ympäristön pilaantumisriski on tavanomaista suurempi. Tiukemman käsittelyn vyöhyke on määritelty 150 metriksi niiden vesistöjen rannoilla, joilla on enemmän loma- ja/tai vakituista asutusta eli suuremmat paineet vesistöjen rehevöitymiselle. Muiden vesistöjen rannoilla tiukemman puhdistustason vyöhyke ulottuu 100 metrin päähän rantaviivasta.

Jätevesien maaperäkäsittelylaitosten sekä purkupaikan sijoittamisen suojaetäisyydet perustuvat yleisesti käytössä oleviin suojaetäisyyksiin. Suojaetäisyyksien perusteet ovat ensisijaisesti vesiensuojelullisia sekä terveydensuojelullisia. Maaperän tiiviyden salliessa etäisyydet voidaan hyväksyä pienemmäksikin. Etäisyysvaatimuksilla voidaan ehkäistä ympäristönsuojelulain ~~3-5~~ § **4** **2** momentissa määriteltyä pilaantumista, esimerkiksi mahdollisia hajuhaittoja.

Jätevesienkäsittelylaitteistot ja ulkokäymälät tulee vesistön pilaantumisen estämiseksi rakentaa sellaisille paikoille tulvavaara-alueilla, että veden tulvakorkeudenkin aikana puhdistuslaitteisto toimii normaalisti eivätkä jätevedet pääse sekoittumaan tulvavesien kanssa.

Saostuskaivot tulee jätevesijärjestelmän toiminnan varmistamiseksi tyhjentää säännöllisesti. Tyhjentämisessä tulee noudattaa laitevalmistajien ohjeita. Useiden laitevalmistajan ohjeiden mukaan saostuskaivot on tyhjennettävä vähintään kaksi kertaa vuodessa. Mikäli saostuskaivojen



tyhjennys laiminlyödään, voi seurauksena olla kiintoaineksen karkaamisen myötä varsinaisen puhdistusjärjestelmän, kuten suodattimen tai imeytyskentän, toiminnan heikkeneminen ja siten edelleen kuormituksen lisääntyminen. Tyhjennyksen jälkeen saostuskaivo on täytettävä vedellä, muuten saostuskaivon täyttymisvaiheessa tuleva rasva ja muu mahdollinen kelluva kiintoaine voi karata. Samalla ehkäistään myös mahdollisen nosteen aiheuttama vaikutus sekä tarkastetaan säiliön tiiveys.

Liete on jätettä, jonka ammatti- ja laitospesä ja hyödyntäminen on luvanvaraista toimintaa. Jätteen tuottajalla on jätelain 6 §:n mukaisesti velvollisuus huolehtia jätteen asianmukaisesta käsittelystä luovuttamisesta. Käsiteltävä lietettä (esimerkiksi kalkkistabiloitua lietettä) saa levittää peltoon vain, mikäli tilalla on käytettävissä asianmukaiset laitteet lietteen käsittelyä varten.

## **6 § Kulkuvälineiden, koneiden ja laitteiden pesu**

Ajoneuvojen, veneiden, koneiden ja vastaavien laitteiden pesuvedet ovat pääsääntöisesti sellaisia jätevesiä, jotka on käsiteltävä kuten muutkin jätevedet. Poikkeuksena ovat vähäiset määrät pesuvesiä, jotka syntyvät pestäessä ajoneuvoja pelkällä vedellä tai muilla kuin liuotinta sisältävillä pesuaineilla. Näitäkään pesuvesiä ei saa johtaa suoraan vesistöön eikä vähäisistäkään pesuvesistä saa aiheutua haittaa naapureille tai ympäristölle.

Ammattimaisessa tai muuten laajamittaisessa pesussa käytetään yleisesti erilaisia liuotinpohjaisia ja voimakkaita pesuaineita, vesimäärät ovat suuria ja pesu tapahtuu toistuvasti samalla alueella. Tällöin pesuvesien johtaminen maastoon tai sadevesiverkostoon voi aiheuttaa ympäristön pilaantumista. Pesutoiminta katsotaan ammattimaiseksi, mikäli se täyttää yrityksen tai ansiotoiminnan tunnusmerkit. Laajamittainen pesutoiminta voi olla myös muunlaista kuin ammattimaista. Tällaiseksi voidaan katsoa esimerkiksi useiden kuorma-autojen toistuva peseminen. Määräys pesuvesien esikäsitteystä ja johtamisesta viemäriin on tarpeen pohjaveden, vesistön ja maaperän pilaantumisen ehkäisemiseksi. Viemäriverkostoon johdettavien pesuvesien esikäsitteily hiekan- ja öljynerotuskaivoissa on tarpeen jätevedenpuhdistamon tai muun jätevesien käsittelyjärjestelmän toimivuuden kannalta.

## **7 § Ruoppaus ja vesikasvien niitto**

Määräysten tarkoituksena on vähentää vesirakennustöiden aiheuttamaa mahdollista pilaantumista. Ilmoitusvelvollisuus on määrätty, jotta koneelliset vesirakennustyöt tulisivat viranomaisen arvioitavaksi ennen mahdollisten vahinkojen syntymistä.

Rannan kunnostustyön, esimerkiksi ruoppauksen, aloittamisesta ja suoritustavasta on ilmoitettava ennalta vesilain (587/2011) 2 luvun 15 §:n perusteella muun muassa paikalliselle elinkeino-, liikenne- ja ympäristökeskukselle. Ilmoitus on tehtävä vähintään kuukautta ennen työn aloittamista ja siihen on liitettävä selvitys työn suoritustavasta.

Lietteestä, matalikosta tai muusta niihin verrattavasta vesistön käyttöä koskevasta haitasta kärsivällä on vesilain (587/2011) 2 luvun 6 §:n perusteella oikeus rannan kunnostamiseen ruoppaamalla, jos toimenpide ei edellytä vesilain 3 luvun 2 tai 3 §:n nojalla lupaa eikä työn suorittamisesta aiheudu vesialueen omistajalle huomattavaa haittaa tai ympäristönsuojelulain 35 §:n 1 momentissa + kohdassa tarkoitettua ympäristön pilaantumista vesialueella. Sama koskee ruoppausmassan sijoittamista toisen vesialueelle.

Ruoppaustoimenpiteet tulee aina suunnitella huolellisesti. Matalat rannat ja tulva-alueet ovat monimuotoisia elinympäristöjä, joiden lajisto kärsii ruoppauksista tai voi kadota niiden takia kokonaan. Ruoppaustoimenpiteistä voi aiheutua myös arvaamattomia haittavaikutuksia: veden samentumista, ravinteiden vapautumista pohjasedimentistä veteen, kalojen kutualueiden tuhoutumista, ranta-alueiden syöpymistä ja sortumista sekä maiseman rumentumista.

Ruoppaus voi myös häiritä naapureita ja muita vesistön käyttäjiä, joten vähäisistäkin ruoppauksista tulee neuvotella rajanaapurien, vesialueen osakaskunnan ja kunnan viranomaisen kanssa ennen toimenpiteisiin ryhtymistä. Ruoppaaja vastaa itse kaikista ruoppauksen mahdollisesti aiheuttamista vahingoista, joten ruoppausta suunniteltaessa on tarpeen kysyä neuvoa asiantuntijoilta ja käyttää työssä ruoppaukseen perehtynyttä urakoitsijaa.

## 8 § Lumen vastaanottoaikkojen sijoittaminen

Lumen vastaanottoaikalla tarkoitetaan paikkaa, jonne lunta tuodaan keskitetysti ja kontrolloidusti. Varastointipaikka voi olla yksittäisen henkilön tai yrityksen lumen varastointiin käyttämä, omistuksessa tai hallinnassa oleva paikka, johon lumi tuodaan muualta. Lumen varastoinnilla ja sulamisvesillä saattaa olla ympäristön kannalta haitallisia vaikutuksia, joita pyritään näillä määräyksillä ennakolta ehkäisemään. Lumenlajitysalueelle tuotava lumi saattaa sisältää roskia ja muita lika-aineita, joista saattaa aiheutua roskaantumista ja muuta ympäristön pilaantumisen vaaraa. Vilkkaasti liikennöityjen väylien läheisyydestä kerätty lumi sisältää tutkimusten mukaan muun muassa kivipölyä, bitumihiukkasia, klorideja, öljyä ja raskasmetalleja. Lumenvastaanottoaikka on tämän vuoksi tarpeen sijoittaa ja sitä tulee käyttää siten, että haitalliset vaikutukset voidaan ehkäistä. Lumen mukana alueelle kertyy usein myös muuta roskaa ja jätettä. Ympäristönsuojelulain 47 §:n mukaisesti pilaantumisen aiheuttaja tai toiminnanharjoittaja vastaa toiminnasta syntyvien haittojen ennaltaehkäisemisestä ja aiheutuneiden ympäristöhaittojen ~~poistamisesta~~ rajoittamista mahdollisimman vähäiseksi. Lumenlajitysalueesta ei myöskään saa aiheutua kohtuutonta haittaa naapurikiinteistölle. Vesistöjen ja pohjaveden pilaantumisen ehkäisemiseksi tulee lumenlajitysalue sijoittaa siten, että pilaantuminen voidaan ehkäistä ennakolta.

## 9 § Polttoneste- ja kemikaalisäiliöiden tarkastus

Maanalaisen säiliön kunnosta ei saada luotettavaa tietoa muuten kuin tarkastuksen yhteydessä. Pohjavesialueilla maanalaisten säiliöiden tarkastuksista määrätään kauppa- ja teollisuusministeriön päätöksessä 344/1983. Päätöksen mukaan säiliöt tulee tarkastaa 10 vuoden kuluessa asennuksesta ja tämän jälkeen säiliön kuntoluokan mukaan 2-10 vuoden välein, edellyttäen säiliön olevan edelleen käyttökelpoinen.

Maaperän pilaantumisen ehkäisemiseksi myös muut kuin pohjavesialueilla sijaitsevat maanalaiset säiliöt on tarkastettava määräajoin. Näin säiliöiden kunnan heikkeneminen voidaan havaita ajoissa ja estää vahinkojen syntyminen. Tarkastuksen suorittajalta vaaditaan tehtävän edellyttämää ammattitaitoa, koska tarkastus tehdään erityismittalaitteita käyttäen. Vuotavan säiliön aiheuttama ympäristön pilaantumisriski on merkittävä, joten tarkastuksen on oltava luotettava.

## 10 § Polttoneste- ja kemikaalisäiliöiden sijoittaminen ja käytöstä poisto

Maan alle sijoitetut kemikaalisäiliöt muodostavat kaikissa olosuhteissa ympäristöriskin. Pohjaveden pilaantumisriskin ja vesistön pilaantumisen ehkäisemiseksi on tarpeen määrätä, ettei säiliöitä sijoiteta jatkossa maan alle näille alueille.

Kemikaalien varastointi ja käyttäminen on muutenkin riski pohjavedelle, joten siitä on tarpeen antaa määräyksiä pohjaveden suojelemiseksi (ympäristönsuojelulaki 16 §).

### **11 § Polttoneste- ja kemikaalisäiliöiden käytöstä poisto**

Käytöstä poistetut öljy-, polttoaine- ja kemikaalisäiliöt putkistoineen ovat jätelain tarkoittamia jätteitä, joihin sovelletaan jätteiden käsittelyä koskevaa lainsäädäntöä. Käytöstä poistetut puhdistamattomat polttoaine- ja kemikaalisäiliöt ovat myös riski maaperälle ja pohjavedelle. Vanhojen säiliöiden ympärillä maaperä voi olla pilaantunut. Tästä syystä käytöstä poistetut säiliöt on syytä poistaa. Mikäli säiliö poikkeustapauksessa jätetään tyhjennettynä ja puhdistettuna maahan, on sen sijaintitiedot säilytettävä ja pyrittävä varmistamaan, että säiliötä ympäröivä maaperä on säilynyt pilaantumattomana. Tämä on tärkeää esimerkiksi tilanteissa, joissa kiinteistön omistaja vaihtuu. Ympäristönsuojelulain 75 133 §:n mukaan pilaantuneen maaperän tai pohjaveden on ensisijaisesti velvollinen puhdistamaan se, jonka toiminnan seurauksena pilaantuminen on aiheutunut. **Maahan jätettävä säiliö on täytettävä sortumavaaran sekä maan nostovoiman takia.**

## **3 LUKU: ILMANSUOJELU**

### **12 § Savukaasupäästöjen haitallisten vaikutusten ehkäisy**

Savukaasujen mukana ympäristöön pääsevät epäpuhtaudet ja haju heikentävät ympäristön viihtyisyyttä ja terveydellistä laatua. Ympäristön pilaantumisen ehkäisemiseksi on perusteltua kieltää kiinteistökohtaisissa lämmityskattiloissa ja muissa tulisijoissa haitallisia ympäristövaikutuksia aiheuttavien polttoaineiden käyttö. Jätteiden poltosta on säädetty jätehuoltomääräyksissä.

Lämmityskattiloiden ja muiden tulipesien käytöstä syntyvien päästöjen määrä ja laatu riippuu käytettävän polttoaineen lisäksi myös käytettävien laitteiden laadusta, kunnosta ja käytöstä. Hyvissä palamisolosuhteissa savukaasun sisältämien haitallisten yhdisteiden ja hiukkasten määrä on pienimmillään. Tämän vuoksi on tärkeää tarkkailla käytössä olevien laitteiden kuntoa ja huolehtia siitä, että ne huolletaan säännöllisesti. Lisäksi tulee huolehtia laitteiden oikeasta käytöstä. Päästöjä muodostuu paljon liian pienellä paloilman määrällä toteutetussa niin sanotussa kitupoltossa ja liian suurella ilmamäärällä toteutetussa poltossa sekä poltettaessa kosteaa puuta tai muuta polttoon sopimatonta.

### **13 § Kunnostus- ja puhtaanapitotyöt**

Erilaisissa rakennus-, korjaus- ja purkutöissä, kuten hiekkapuhalluksessa, syntyy runsaasti pölyä ja mahdollisesti muita päästöjä ilmaan. Määräysten tavoitteena on ehkäistä terveyshaittojen syntyminen huolehtimalla esimerkiksi pölyntorjunnasta.

Keväisin tapahtuvan katu- ja tiealueiden puhdistamisen yhteydessä nousee ilmaan leijuvaa pölyä, jonka pitoisuudet saattavat tietyissä olosuhteissa etenkin taajama-alueilla olla hyvin korkeita. Pölyämisen ehkäisemiseksi tulee puhdistettavat alueet kastella ennen puhdistamista. Lehtipuhaltimen käyttö hiekoitushiekan poistossa aiheuttaa kohtuutonta melu- ja pölyhaittaa.

## **4 LUKU: MELU JA TÄRINÄ**

Tämän luvun määräyksillä pyritään kiinnittämään huomiota tarpeettoman lähiympäristöä häiritsevän melun aiheuttamisen välttämiseen sekä ehkäisemään melusta aiheutuvaa ympäristön

pilaantumista. Varsinkin tiheään asutuilla alueilla melusta voi aiheutua haittaa lähiympäristön asukkaille.

#### **14 § Häiritsevä melu ja tärinä**

Yöaikainen melu on erityisen häiritsevää ja tästä syystä on perusteltua rajoittaa toimintoja, jotka voidaan tehdä myös päiväaikaan. Esimerkiksi kulkuväylien ja muiden alueiden kunnossa- ja puhtaanapito tulee voida tehdä myös pykälässä mainittujen aikojen ulkopuolella. Asutuksen läheisyydessä työt tulee kuitenkin suorittaa siten, että ei aiheuteta tarpeetonta meluhaittaa asukkaille.

#### **15 § Meluilmoitusmenettely**

Eriyisen häiritsevää melua tai tärinää aiheuttavasta tilapäisestä toimenpiteestä tai tapahtumasta tehtävä ilmoitus perustuu ympäristönsuojelulain 118 §:ään. Näihin määräyksiin on koottu ne toiminnot, joista ilmoitusta ei tarvitse tehdä. Näiden toimintojen aiheuttamaa meluhaittaa ei voida pitää kohtuuttomana toimintojen tilapäisyyden ja/tai lyhytkestoisuuden takia.

Ilmoitusvelvollisuudesta vapauttaminen on kuitenkin rajattu tilapäisiin tapahtumiin, jotka ajoittuvat yöajan (klo 22-7) ulkopuolelle ja äänentoistolaitteiden käytön osalta yleisökäyttöön soveltuviin paikkoihin, kuten torille tai urheilukentälle. Tavanomaisen rakentamisen sekä lyhytkestoisen meluavankin rakennus- tai maarakennustyön aiheuttamaa haittaa ei pidetä kohtuuttomana, kun se suoritetaan päiväsaikaan. Vaikka näistä toiminnoista ei tarvitse tehdä ympäristönsuojelulain 118 §:n mukaista ilmoitusta, tulee meluntorjunnasta ja melusta tiedottamisesta kuitenkin huolehtia.

#### **16 § Yleisötilaisuuksien meluntorjunta**

Äänentoistolaitteiden oikealla suuntaamisella ja äänenvahvistimien säädöillä voidaan olennaisesti vaikuttaa melun tasoon ja leviämiseen.

#### **17 § Melua aiheuttavasta toiminnasta tiedottaminen**

Häiriintyville kohteille tiedottamisesta annetaan määräyksiä meluilmoituksen johdosta annettavassa päätöksessä. Tiedottamisvelvollisuudesta on määrätty, jotta naapurit ja alueen asukkaat sekä alueella toimivat herkästi häiriintyvät laitokset osaavat ennalta varautua tapahtumasta tai toimenpiteestä mahdollisesti aiheutuviin häiriöihin.

### **5 LUKU: MUUT MÄÄRÄYKSET**

#### **18 § Eräiden jätteiden sijoittaminen maaperään**

Määräys on tarpeen, sillä valtioneuvoston asetuksen eräiden jätteiden hyödyntämisestä maarakentamisessa (MARA-asetus) soveltamisalan ulkopuolelle jäävä pienimuotoinen jätteen hyödyntäminen voi aiheuttaa roskaantumista ja maaperän ja ympäristön pilaantumisen vaaraa. Jätteiden maaperään sijoittamisen kieltäminen pohjavesi-, ranta- ja muilla herkillä alueilla on tarpeen pohjaveden ja vesistöjen pilaantumisen ehkäisemiseksi. Hyödynnetyistä jättemateriaalista voi liueta maaperään haitallisia aineita, jotka voivat kulkeutua pohjaveteen ja vesistöihin. Maaperään sijoitetusta jättemateriaalista voi liueta ympäristölle tai terveydelle haitallisia tai vaarallisia aineita. Jättemateriaalin käyttöä on voitava Tornion kaupungissa ja Keminmaan kunnassa valvoa ja hyödynnetyksi aiotusta materiaalista otettava näytteet haitta-ainepitoisuuksien selvittämiseksi ennen

hyödyntämistä. Määräys ilmoituksen tekemisestä ennen hankkeeseen ryhtymistä on perusteltua, jotta kohteiden ja toiminnan valvonta on mahdollista. Viranomaisen voi myös ilmoituksen saatuaan hyvän hallinnon periaatteiden mukaisesti (HL 8 §) tarvittaessa ohjeistaa hankkeeseen ryhtyvää hakemaan toiminnalle ympäristölupaa tai tekemään MARA-asetuksen mukaisen ilmoituksen valtion valvontaviranomaiselle. (YSL 16, 17 ja 202 §)

~~Vähäisiä määriä puhdasta betoni- ja tiilijätettä saa hyödyntää maarakentamisessa, jos hyödyntäminen täyttää valtioneuvoston asetuksen eräiden jätteiden hyödyntämisestä maarakentamisessa (591/2006, muutokset 403/2009 ja 1825/2009) annetut vaatimukset. Yksityiskohtaiset vaatimukset hyödyntämisen edellytyksistä on esitetty kyseisessä asetuksessa.~~

## **19 § Maa-ainesten käsittely ja varastointi**

Maa-ainesten seulonnasta ja koneellisesta käsittelystä aiheutuu melu- ja pölyhaittaa lähiympäristölle. Maa-ainesten varastoinnista aiheutuu pölyämistä ja lisäksi niiden tuomisesta ja tasoittamisesta mahdollisesti myös meluhaittaa. Siten on perusteltua kieltää maa-ainesten käsittely ja varastointi 200 metriä lähempänä asutusta.

## **20 § Eläinten ruokinta**

Hallitsemattomasta lintujen ja muiden eläinten ruokinnasta saattaa seurata haittaa. Paikalle voi kertyä liikaa ruokittavia eläimiä tai esimerkiksi rottia, jotka voivat aiheuttaa asuinalueen viihtyvyyden laskemista, terveysriskiä ja ympäristön roskaantumista. Ruokintapaikan hygieniasta huolehtiminen on tärkeää muun muassa salmonellavaaran vuoksi.

## **21 § Eläintenpidon suojaetäisyydet**

Ulkotarhalla ja ratsastuskentällä tarkoitetaan hevosten ja ponien läpi vuoden käyttämiä, yleensä kasvipeitteettömiä jaloittelalueita. Laitumella tarkoitetaan aluetta, joka säilyy käytön aikana (noin touko-syyskuu) kasvipeitteisenä ja jolla eläimille ei anneta lisäruokintaa.

Suojaetäisyyksillä naapurikiinteistön rajaan voidaan yleensä ennaltaehkäistä riittävästi haittoja (esimerkiksi melu ja haju) naapureille silloin, kun naapurikiinteistöllä on rajan tuntumassa asutusta, päiväkotia, koulu, puisto tai vastaava tai jos naapurikiinteistö on asema- tai yleiskaavassa osoitettu tällaiseen tarkoitukseen.

Koiralla tarkoitetaan täysikasvuista koiraa tai emokoiraa pentuineen.

## **6 LUKU: POIKKEAMINEN JA SEURAAMUKSET**

### **22 § Poikkeaminen ympäristönsuojelumääräyksistä**

Poikkeuksen myöntäminen perustuu ympäristönsuojelulain 202 §:ään. Kunnan ympäristönsuojeluviranomainen voi myöntää poikkeuksen ympäristönsuojelumääräyksistä. Ympäristönsuojeluviranomainen voi siirtää toimivaltaa viranhaltijoille siten kuin kuntien ympäristönsuojelun hallinnosta annetussa laissa (64/1986) säädetään. Poikkeamisesta päättäminen voidaan siirtää ympäristönsuojeluviranomaisen alaiselle viranhaltijalle esimerkiksi hallintosäännössä.

### **23 § Rangaistussäännökset**

Ympäristösuojelumääräysten rikkomisesta säädetään ympäristönsuojelulain 20 luvussa ja 225 §:ssä.

## **7 LUKU: VOIMAANTULOMÄÄRÄYKSET**

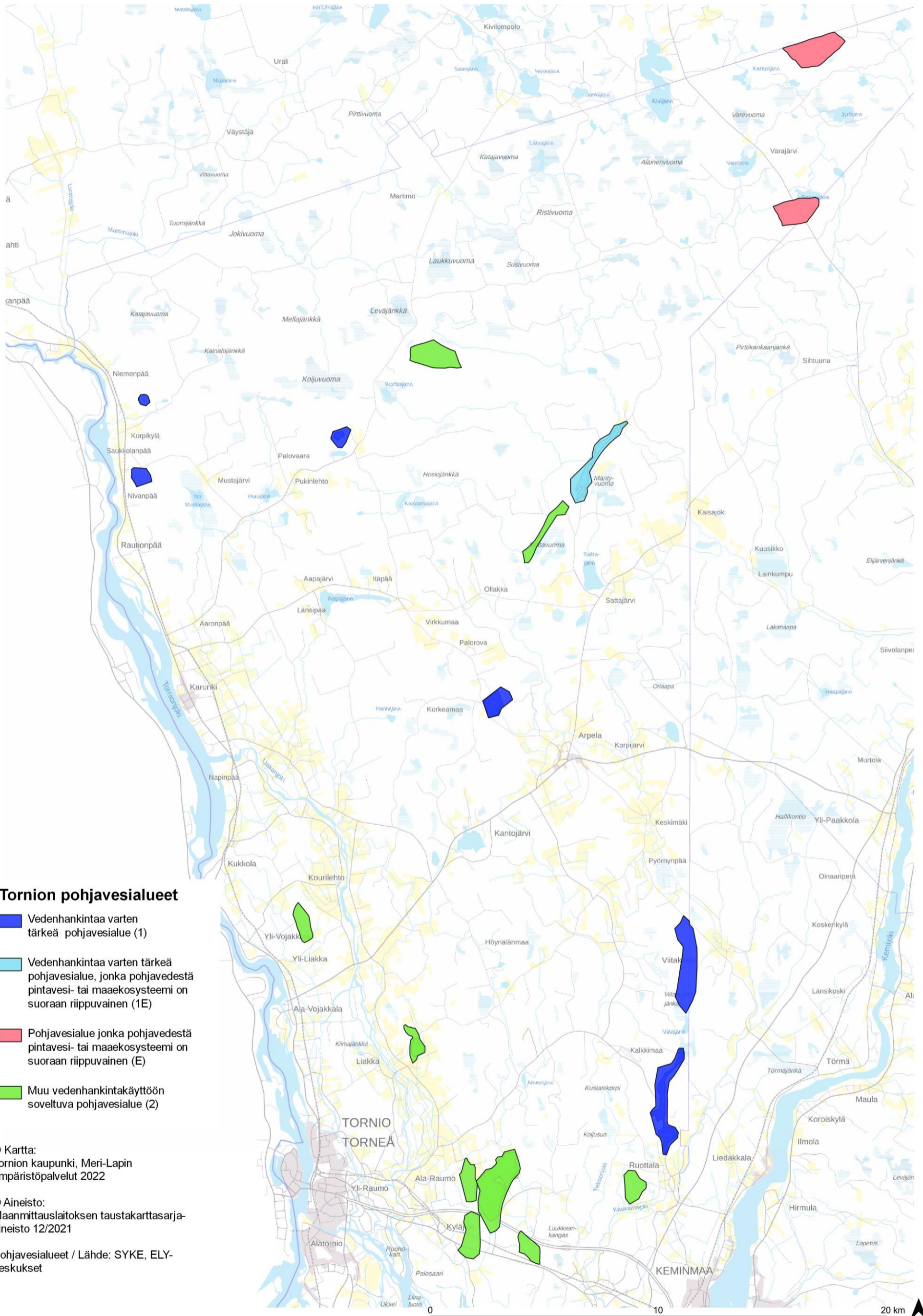
### **24 § Ympäristönsuojelumääräysten voimaantulo**

Määräysten antamisesta ja voimaantulosta säädetään ympäristönsuojelulain 203 §:ssä. Päätös määräysten hyväksymisestä ja voimaantulosta annetaan tiedoksi siten kuin kunnalliset ilmoitukset kunnassa julkaistaan.

### **25 § Siirtymäsäännökset**

Eläintenpidon suojaetäisyyksille on tarpeen määrätä siirtymäaika siitä asti, kun määräys on alun perin annettu ympäristönsuojelumääräyksissä, jotta määräys ei olisi kohtuuton ennen ympäristönsuojelumääräysten laatimista perustetuille eläinsuojille.

# Liitekartta I, Tornion pohjavesialueet



## Tornion pohjavesialueet

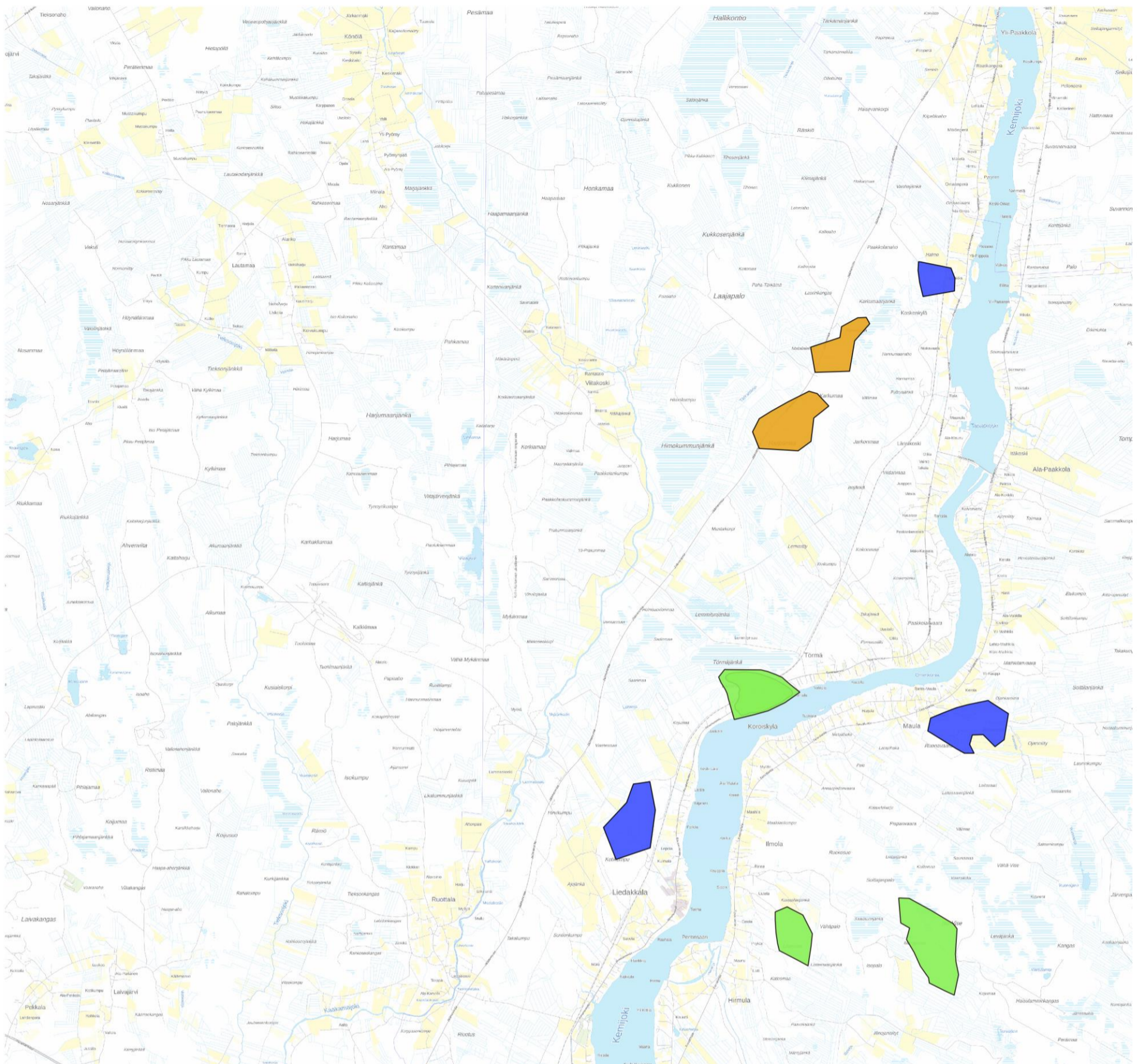
- Vedenhankintaa varten tärkeä pohjavesialue (1)
- Vedenhankintaa varten tärkeä pohjavesialue, jonka pohjavedestä pintavesi- tai maaekosysteemi on suoraan riippuvainen (1E)
- Pohjavesialue jonka pohjavedestä pintavesi- tai maaekosysteemi on suoraan riippuvainen (E)
- Muu vedenhankintakäyttöön soveltuva pohjavesialue (2)

© Kartta:  
Tornion kaupunki, Meri-Lapin ympäristöpalvelut 2022

© Aineisto:  
Maanmittauslaitoksen taustakarttasarja-aineisto 12/2021

Pohjavesialueet / Lähde: SYKE, ELY-keskukset

## Liitekarta II, Keminmaan pohjavesialueet



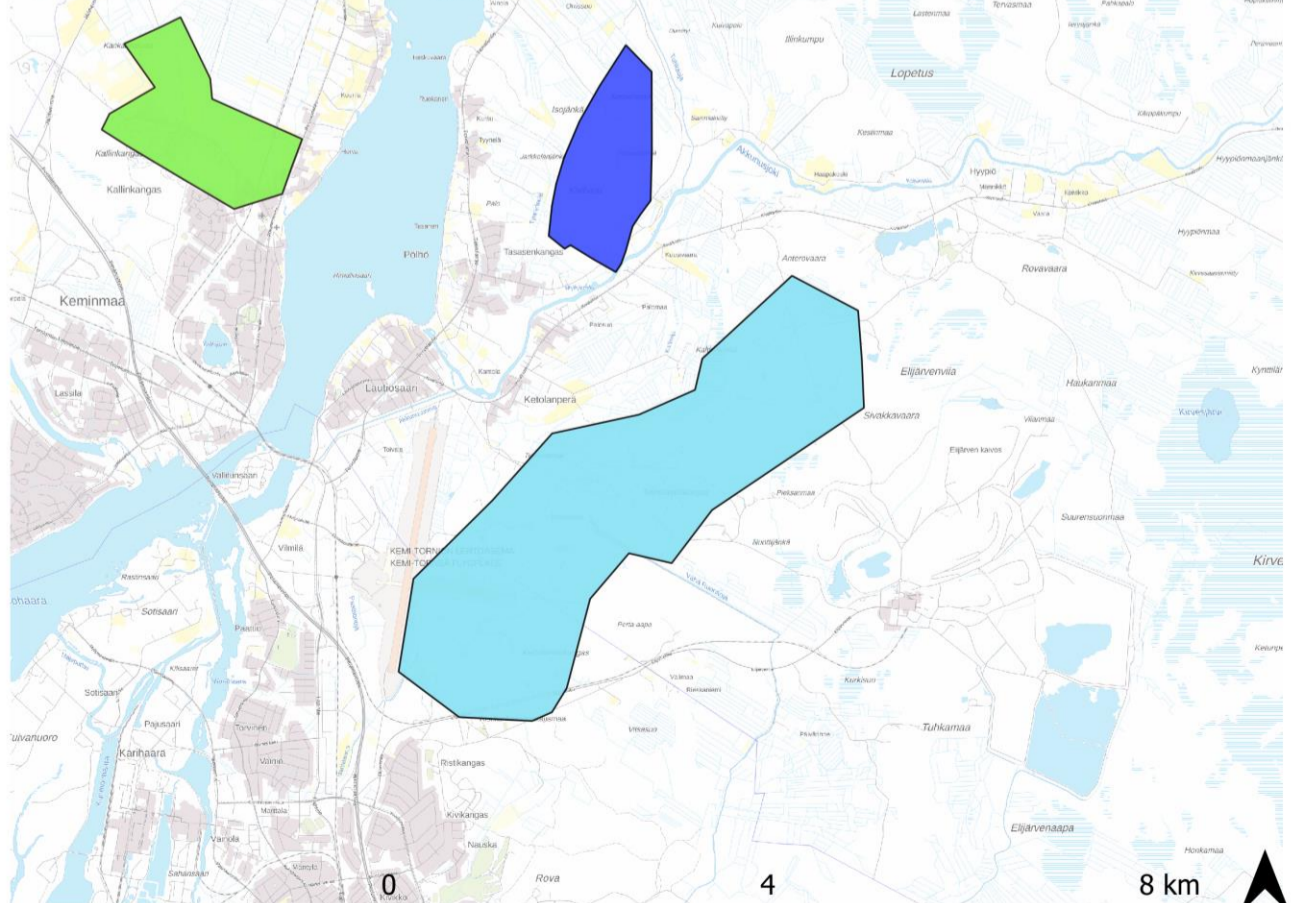
### Keminmaan pohjavesialueet

- Vedenhankintaa varten tärkeä pohjavesialue (1)
- Vedenhankintaa varten tärkeä pohjavesialue, jonka pohjavedestä pintavesi- tai maaekosysteemi on suoraan riippuvainen (1E)
- Muu vedenhankintakäyttöön soveltuva pohjavesialue (2)
- Muu vedenhankintakäyttöön soveltuva pohjavesialue, jonka pohjavedestä pintavesi- tai maa-ekosysteemi on suoraan riippuvainen (2E)

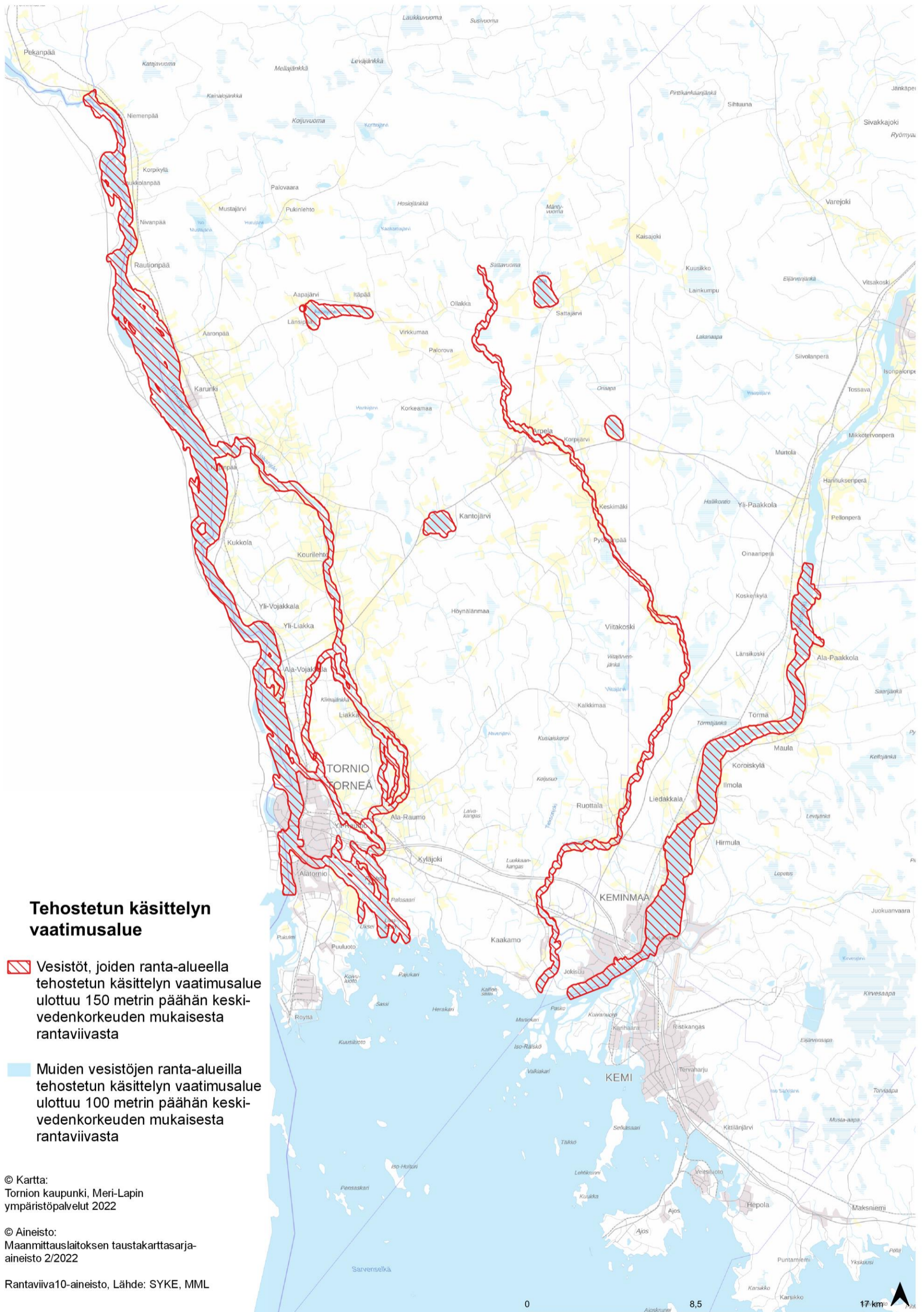
© Kartta:  
Tornion kaupunki, Meri-Lapin  
ympäristöpalvelut 2022

© Aineisto:  
Maanmittauslaitoksen taustakarttasarja-  
aineisto 12/2021


Pohjavesialueet / Lähde: SYKE, ELY-  
keskukset








**Tehostetun käsittelyn vaatimusalue**

 Vesistöt, joiden ranta-alueella tehostetun käsittelyn vaatimusalue ulottuu 150 metrin päähän keskivedenkorkeuden mukaisesta rantaviivasta

 Muiden vesistöjen ranta-alueilla tehostetun käsittelyn vaatimusalue ulottuu 100 metrin päähän keskivedenkorkeuden mukaisesta rantaviivasta

© Kartta:  
Tornion kaupunki, Meri-Lapin ympäristöpalvelut 2022

© Aineisto:  
Maanmittauslaitoksen taustakarttasarja-aineisto 2/2022

Rantaviiva10-aineisto, Lähde: SYKE, MML