

JÄTEHUOLTOMÄÄRÄYKSET

Kemi, Keminmaa, Tervola, Tornio ja Ylitornio

Perämeren jätelautakunta XX.X.2022

Voimaantulopäivä **1.1.2023**

Perämeren jätelautakunta



Sisällys

1 KUNNALLISET JÄTEHUOLTOMÄÄRÄYKSET	4
1 luku Soveltamisala ja yleiset velvoitteet	4
1 § Soveltamisala	4
2 § Määritelmät	5
3 § Jätehuollon tavoitteet	7
2 luku Kunnan jätehuoltojärjestelmään liittyminen	8
4 § Velvollisuus liittyä kunnan jätehuoltojärjestelmään	8
5 § Elinkeinotoiminnan ja muun julkisen toiminnan kuin kunnan jätteiden jätehuolto kunnan toissijaisen jätehuoltopalvelun järjestämisvelvollisuuden perusteella	8
6 § Liittyminen 4 §:n mukaiseen kiinteistökohtaiseen jätteenkuljetukseen	8
7 § Kiinteistökohtainen jäteastia	9
8 § Yhteinen jäteastia	9
9 § Kiinteistökohtaisen jätteenkuljetuksen keskeyttäminen määräajaksi	10
10 § Kiinteistökohtaiseen jätteenkuljetukseen soveltumattomien jätteiden kuljettaminen	10
11 § Jätteiden vastaanotto- ja käsittelypaikat	10
3 luku Jätteiden kerääminen kiinteistöllä	11
12 § Kiinteistöllä erikseen lajiteltavat jätelajit	11
13 § Sekajäte	12
14 § Polttokelvoton jäte	12
15 § Asumisessa syntyvien kierrätettävien jätteiden lajittelu ja erilliskeräys	13
16 § Muilla kunnallisen yhdyskuntajätehuollon piiriin kuuluvilla kiinteistöillä syntyvien kierrätettävien jätteiden lajittelu ja erilliskeräysvelvoitteet	14
4 luku Omatoiminen käsittely ja hyödyntäminen	14
17 § Kompostointi	14
18 § Jätteen polttaminen	16
19 § Jätteen hautaaminen tai upottaminen	16

	2
20 § Betoni- ja tiilijätteiden pienimuotoinen hyödyntäminen maanrakentamisessa.....	16
21 § Jätteiden viemäriin johtamista koskevat kiellot.....	17
5 luku Jäteastiat.....	17
22 § Jäteastiatyypit ja astioiden kunnossapito.....	17
23 § Jäteastian merkitseminen.....	18
24 § Jäteastioiden täyttäminen.....	18
25 § Tyhjennysvälit.....	19
26 § Kunnossapito ja pesu.....	20
6 luku Jätteen keräyspaikat.....	20
27 § Jäteastian sijoittamista ja keräyspaikan kunnossapitoa koskevat määräykset.....	20
28 § Jäteastian sijoituspaikan tai jäteastian lukitseminen.....	21
29 § Alueelliset jätteiden keräyspaikat/ekopisteet.....	21
7 luku Jätteenkuljetus.....	21
30 § Kuormaaminen.....	21
31 § Kuljettaminen.....	21
32 § Kuljetusrekisteri ja tietojen toimittaminen.....	22
33 § Jätteen vastaanotto- ja käsittelypaikat.....	22
8 luku Asumisessa syntyvät jätevesilietteet ja muut kunnallisen yhdyskuntajätehuollon piiriin kuuluvat jätevesilietteet.....	23
34 § Saostus- ja umpisäiliöiden tyhjennys ja lietteen toimittaminen käsiteltäväksi.....	23
35 § Saostus- ja umpisäiliöiden kunnossapito ja kulku säiliöiden luokse.....	24
36 § Jätevesilietteiden omatoiminen käsittely.....	24
9 luku Roskaantumisen ehkäiseminen.....	25
37 § Yleisötilaisuuksien jätehuolto.....	25
38 § Roskaantumisen ehkäiseminen yleisillä alueilla.....	26
10 luku Vaaralliset jätteet ja erityisjätteet.....	26
39 § Vaarallisten jätteiden jätehuolto.....	26

40 § Vaarallisten jätteiden kerääminen kiinteistöllä.....	26
41 § Erityisjätteet.....	27
42 § Terveystieteiden vaaralliset jätteet ja erityisjätteet	27
11 luku Muut määräykset.....	27
43 § Tiedottamisvelvoite	27
44 § Jätehuoltomääräysten valvonta	27
45 § Poikkeaminen jätehuoltomääräyksistä	27
46 § Voimaantulo	28
47 § Siirtymäsäännökset.....	28
LIITE 1. SAOSTUSSÄILIÖ- JA UMPIKAIVOLIETTEIDEN VASTAANOTTOPAIKAT.....	29
LIITE 2. ALUE A - 10 000 ASUKKAAN TAAJAMA-ALUEET (biojätteen erilliskeräyksen alue, kun kiinteistöllä on 1 tai useampi asuinhuoneisto)	30
LIITE 3. ALUE B – TAAJAMA-ALUEET (Rivi- ja kerrostalojen (5 huoneistoa tai enemmän) bio- ja pakkausjätteen keräysalueet)	32
LIITE 4. ALUE C – PAKKAUSJÄTTEEN VAPAAEHTOISEN KERÄYKSEN ALUEET	34
LIITE 5. ALUE D – BIOJÄTTEEN VAPAAEHTOISEN ERILLISKERÄYKSEN ALUEET	39
JÄTEHUOLTOMÄÄRÄYSTEN PERUSTELUT	40

1 KUNNALLISET JÄTEHUOLTOMÄÄRÄYKSET

1 luku Soveltamisala ja yleiset velvoitteet

1 § Soveltamisala

Jäljempänä annetut määräykset ovat jätelainsäädäntöä täydentäviä sitovia jätehuoltomääräyksiä.

Nämä jätehuoltomääräykset ovat voimassa Kemin ja Tornion kaupunkien sekä Keminmaan, Tervolan ja Ylitornion kuntien alueella.

Näitä jätehuoltomääräyksiä sovelletaan jätteeseen, jonka osalta kunnan on järjestettävä jätehuolto ja myös kunnan toissijaiselle jätehuoltovastuulle kuuluviin jätehuoltopalveluihin.

Lisäksi näitä jätehuoltomääräyksiä sovelletaan tuottajavastuunalaisten jätteiden keräämiseen ja käsittelyyn toimittamiseen kiinteistöiltä, jotka kuuluvat kunnallisen yhdyskuntajätehuollon piiriin.

Muilla kuin kunnan jätehuollon järjestämisvelvollisuuden piiriin kuuluvilla kiinteistöillä, kuten elinkeinotoiminnan, seurakuntien, hyvinvointialueiden ja valtion toimintojen kiinteistöillä, syntyvää jätettä, koskevat seuraavat pykälät ja momentit:

5 § Elinkeinoiminnan ja muun julkisen toiminnan kuin kunnan hallinto- ja palvelutoiminnan yhdyskuntajätteiden jätehuolto kunnan toissijaisen jätehuoltopalvelun järjestämisvelvollisuuden perusteella

17 § Kompostointi, momentit 1, 3, 10, 11 ja 12

18 § Jätteen polttaminen, momentit 1 ja 4

19 § Jätteen hautaaminen ja upottaminen

22 § Jäteastiatyypit, momentit 2 ja 3

24 § Jäteastioiden täyttäminen, momentit 1, 2, 5, 7, 8 ja 9

25 § Tyhjennysvälit, momentit 1 ja 6

26 § Kunnossapito ja pesu

27 § Jäteastian sijoittamista koskevat määräykset

29 § Alueelliset jätteiden keräyspaikat

30 § Kuormaaminen

31 § Kuljettaminen

34 § Saostussäiliöiden ja umpisäiliöiden tyhjennys, kunnan tarkistaminen ja lietteen toimittaminen käsiteltäväksi, momentit 2-7

37 § Yleisötilaisuuksien jätehuolto

38 § Roskaantumisen ehkäiseminen yleisillä alueilla

39 § Vaarallisten jätteiden jätehuolto, momentit 1, 2, 5 ja 7

40 § Vaarallisten jätteiden kerääminen kiinteistöillä

41 § Erityisjätteet

42 § Terveystuotteiden vaaralliset jätteet ja erityisjätteet

43 § Tiedottamisvelvollisuus

44 § Jätehuoltomääräysten valvonta

45 § Poikkeaminen jätehuoltomääräyksistä

46 § Voimaantulo

47 § Siirtymäsäännökset

Näiden jätehuoltomääräysten 17–19 §:ää ei sovelleta siltä osin kuin jätteen käsittelystä on annettu määräyksiä ympäristöluvassa.

Näitä jätehuoltomääräyksiä ei sovelleta siltä osin kuin on muualla säädetty tai määrätty erikseen sairaaloiden, terveyskeskusten, laboratorioden, muiden tutkimus- ja hoitolaitosten sekä eläinlääkintälaitosten tartuntavaarallisen ja biologisen jätteen, viiltävän ja pistävän jätteen sekä eläinperäisen jätteen jätehuollon järjestämisestä.

2 § Määritelmät

Näissä jätehuoltomääräyksissä tarkoitetaan:

- **Asumisessa syntyvällä jätteellä** vakinaisessa asunnossa, vapaa-ajan asunnossa, asuntolassa ja muussa asumisessa syntyvää jätettä sen lajista, laadusta ja määrästä riippumatta.
- **Biojätteellä** asumisessa, toimistoissa, ravintoloissa, tukkuliikkeissä, ruokaloissa, ateriapalveluissa, vähittäisliikkeissä ja muissa vastaavissa toiminnoissa syntyvää biologisesti hajoavaa elintarvike- ja keittiöjätettä ja elintarviketuotannossa syntyvää vastaavaa jätettä. (Määritelmä poikkeaa jätelain mukaisesta biojätteen määritelmästä siten, että se ei sisällä puutarha- ja puisto-jätettä.)
- **Ekoasemalla** jätehuollon järjestäjän ylläpitämää valvottua kierrätettävien, polttoon kelpaamattomien ja soveltuvien vaarallisten jätteiden vastaanottopaikkaa, jossa ei ole käsittelytoimintaa.
- **Ekopisteellä** kunnan, kunnan jäteyhtiön tai tuottajan järjestämää alueellista keräyspaikkaa, joissa kerättävänä on ainakin yksi kierrätettävä tai hyödynnettävä jätelaji. Ekopisteellä ei kerätä sekalaista yhdyskuntajätettä.
- **Erilliskeräyksellä** jätteen keräystä siten, että lajiltaan ja laadultaan erilaiset jätteet pidetään erillään kierrätyksen, muun hyödyntämisen tai muun erityisen käsittelyn helpottamiseksi;
- **Erityisjätteellä** jätettä, jota ei luokitella vaaralliseksi jätteeksi, mutta joka vaatii haitallisuutensa, laatunsa tai määränsä takia erityiskäsittelyn tai erityisiä toimenpiteitä keräyksen tai kuljetuksen aikana. Erityisjätteitä ovat esimerkiksi viiltävät ja pistävät, haisevat sekä pölyävät jätteet.
- **Hyötyjätteellä** kierrätyskelpoista jätettä;
- **Jätekeskuksella** jätteiden vastaanottopaikkaa, jossa on useita toimintoja ja jätteen käsittelyä sisältäen kierrätystä tai hyödyntämistä.
- **Keräyspaikalla** yhden tai useamman jätelajin keräystä varten muodostettua vastaanottopaikkaa, jossa on yksi tai useampi jäteastia kunkin jätelajin lyhytaikaista varastointia ja kuljetusta varten.
- **Keskustaajama-alueilla** yli 10 000 asukkaan taajamia Suomen ympäristökeskuksen ylläpitämän taajamarajauksen mukaisesti eli aluetta a liitteessä 2, joka sisältää Kemian kaupungin alueen, Tornion keskeisen kaupunkialueen, Vojakkalan ja Kaakamon alueet sekä Kemian keskustaajaman alueen
- **Kierrätyskelpoisella jätteellä** materiaalina hyötykäytettävää jätettä kuten biojätettä, tekstiilijätettä, lasi-, metalli-, muovi-, kartonki- ja paperipakkausjätteitä ja muita kierrätyskelpoisista materiaaleista koostuvia jätteitä, joille on järjestetty erilliskeräys ja vastaanotto näiden jätehuoltomääräysten mukaan.
- **Kiinteistöllä** maapohjaa ja sillä sijaitsevia rakennuksia

- **Kiinteistöittäisellä jätteenkuljetuksella** kunnan tai kiinteistön haltijan järjestämää jätteenkuljetusta, jossa jätteet noudetaan kiinteistölle sijoitetusta keräyspisteestä tai kahden tai useamman kiinteistön yhteiskeräyspisteestä tai liete kiinteistökohtaisen jätevesijärjestelmän saostussäiliöstä tai umpisäiliöstä.
- **Kiinteistön haltijan järjestämällä jätteenkuljetuksella** kiinteistökohtaista jätteenkuljetusta, jossa kiinteistön haltija vastaa sekalaisen yhdyskuntajätteen tai saostus- ja umpisäiliölletteen jätteenkuljetuksen hankkimisesta sopimalla asiasta jätteenkuljetusyrityksen kanssa näiden jätehuoltomääräysten mukaisesti.
- **Kunnallisen yhdyskuntajätehuollon piiriin kuuluvilla jätteillä** jätteitä, jotka jätelain nojalla kuuluvat kunnan jätehuollon järjestämisvelvollisuuden piiriin tai jotka käsitellään kunnan jätehuoltojärjestelmässä kunnan toissijaisen jätehuollon järjestämisvelvollisuuden perusteella;
- **Kunnallisen yhdyskuntajätehuollon piiriin kuuluvilla kiinteistöillä** kiinteistöjä, joilla syntyy kunnallisen yhdyskuntajätehuollon piiriin kuuluvia jätteitä;
- **Kunnan järjestämällä jätteenkuljetuksella** kiinteistökohtaista jätteenkuljetusta, jossa kunta vastaa jätteenkuljetuksen kilpailuttamisesta sekä tilaamisesta noutamaan jätteet kiinteistöiltä näiden jätehuoltomääräysten mukaisesti.
- **Kunnan jätehuollon järjestämisvelvollisuuden piiriin kuuluvalla jätteellä** vakinaisessa asunnossa, vapaa-ajan asunnossa, asuntolassa, ja muussa asumisessa syntyvää jätettä sekä kunnan hallinto- ja palvelutoiminnassa syntyvää yhdyskuntajätettä, mukaan lukien keräyksen ja kuljetuksen osalta tuottajavastuunalainen pakkausjäte, joka kerätään jätelain ja näiden jätehuoltomääräysten mukaisesti kiinteistöittäisessä keräyksessä ja kunnan tai kunnan jätelyhtiön järjestämässä tuottajien aluekeräystä täydentävässä aluekeräyksessä, kotitalouden pienimuotoisessa itse tehtävässä rakennus- ja purkutoiminnassa syntyvää jätettä, sekä edellä mainituissa toiminnoissa syntyvää jätevesien saostus- ja umpisäiliölletettä ja lisäksi sitä liikehuoneistoissa syntyvää jätettä, joka kerätään yhdessä asumisessa tai kunnan hallinto- ja palvelutoiminnassa syntyvien jätteiden kanssa.
- **Kunnan jätehuollon järjestämisvelvollisuuden piiriin toissijaisesti kuuluvalla jätteellä (TSV)** muuta kuin kunnan jätehuollon järjestämisvelvollisuuden piiriin kuuluvaa jätettä, jonka haltija on jätelain 33 §:n mukaisesti pyytänyt liittymistä kunnan jätehuoltojärjestelmään muun palvelutarjonnan puutteen vuoksi, ja jäte laadultaan ja määrältään soveltuu kuljetettavaksi tai käsiteltäväksi kunnan jätehuoltojärjestelmässä.
- **Kunnan jätehuoltojärjestelmällä** kunnan järjestämän jätehuollon kokonaisuutta, jonka kautta kunta huolehtii kunnallisen yhdyskuntajätehuollon piiriin kuuluvista jätteistä. Kunnan jätehuoltojärjestelmä koostuu keräys- ja vastaanottopisteistä, kiinteistökohtaisesta jätteenkuljetuksesta sekä jätteiden käsittelystä.
- **Kunnan jätelyhtiöllä** kunnan mahdollisesti muiden kuntien kanssa omistamaa yhtiötä, jolle kunta on siirtänyt jätehuollon palvelutehtäviä (JL 43 §). Näiden jätehuoltomääräysten voimaan tullessa tämä yhtiö on Perämeren Jätehuolto Oy.
- **Levyjätteellä** puukuituisia, yleensä levymäisiä jätteitä, kuten laminaatteja ja parketteja, levykaappeja sekä vanereita;
- **Pakkausjätteellä** kartonkipakkausjätettä (sisältää pahvin), pienmetallijätettä, lasipakkausjätettä ja muovipakkausjätettä

- **Palamattomalla jätteellä** pienikokoista hyötykäyttöön ja polttoon kelpaamatonta jätettä, kuten hehku- ja halogeenilamppuja, peilejä, tasolasia, keramiikkaa, tuhkaa, lasivillaa;
- **Polttoon kelpaamattomalla jätteellä** palamatonta jätettä sekä kokonsa tai laatunsa puolesta polttoon soveltumatonta jätettä, kuten isoja huonekaluja, kuormaliinoja;
- **Puutarha- ja puistojätteellä** pihan ja puutarhan hoidossa syntyvää maatuvaan pienijakeista jätettä, kuten ruohoa, puiden lehtiä, risuja ja oksia;
- **Sekajätteellä** (sekalainen yhdyskuntajäte, poltettava jäte) palavaa jätettä, kuten tekstiilejä, vaippoja, likaista materiaalihyötykäyttöön kelpaamatonta muovia, paperia ja pahvia, pölypusseja, styroksia, lemmikkien kuivikkeita ja muuta jätettä, joka on polttokelpoista jätteenpolttolaitoksessa;
- **Taajamalla** rakennusryhmää, jossa on vähintään 200 asukasta ja jossa rakennusten välinen etäisyys on yleensä enintään 200 metriä (alue b liitteessä 3);
- **Tuottajavastuunalaisella jätteellä** jätettä, jonka jätehuollosta ja siitä aiheutuvista kustannuksista vastaa jätelain 6 luvun mukaan käytöstä poistetun tuotteen markkinoille saattanut tuottaja tai sen lukuun toimiva tuottajayhteisö. Tuottajavastuunalaisia jätteitä ovat moottorikäyttöisten ajoneuvojen renkaat, romuajoneuvot, käytöstä poistetut sähkö- ja elektroniikkalaitteet, paristot ja akut, keräyspaperi sekä pakkaukset (kartonkipakkaukset, lasipakkaukset, muovipakkaukset, metallipakkaukset + pienmetalli).
- **Vaarallisella jätteellä** jätettä, joka kemiallisen tai muun ominaisuutensa takia voi aiheuttaa erityistä vaaraa tai haittaa terveydelle tai ympäristölle, esimerkiksi liima-, maali- ja liuotainajätteet, ohenteet, puunsuoja- ja kyllästysaineet, kasvinsuojeluaineet, tuhoeläinmyrkyt, raskasmetalliparistot, akut, elohopealamput, öljyjätteet, lääkkeet, sähkölaitteet, asbesti;
- **Yhdyskuntajätteellä** vakinaisessa asunnossa, vapaa-ajan asunnossa, asuntolassa ja muussa asumisessa syntyvää jätettä sekä laadultaan siihen rinnastettavaa hallinto-, palvelu- ja elinkeinotoiminnassa syntyvää jätettä.
- **Yhteisellä jäteastialla/yhteisastialla** kahden tai useamman lähikiinteistön yhteistä jäteastiaa

3 § Jätehuollon tavoitteet

Jätehuollon tarkoituksena on suojella terveyttä ja ympäristöä. Jätehuollon tulee aina olla asianmukaista ja jätteen on kuljetettava sekä käsiteltävä hallitusti.

Jätehuollolla tavoitellaan kestävä ja puhdasta materiaalikiertoa. Jätteen on lajiteltava ja toimitettava syntypaikoiltaan käsittelyyn siten, että eri jättemateriaalit tulevat käsittelyyn mahdollisimman tehokkaasti eroteltuna ja laadultaan niin hyvänä, että ne soveltuvat materiaalina kierrätettäväksi tai turvallisesti energiana hyödynnettäväksi.

2 Luku Kunnan jätehuoltojärjestelmään liittyminen

4 § Velvollisuus liittyä kunnan jätehuoltojärjestelmään

Asuinkiinteistöjen, vapaa-ajan asuinkiinteistöjen ja kunnan palvelu- tai hallintotoiminnan kiinteistöjen on kuuluttava kunnan jätehuoltojärjestelmään. Myös muiden jätelain 32 §:n mukaan kunnan jätehuollon järjestämisvelvollisuuden piiriin kuuluvien kiinteistöjen on kuuluttava kunnan jätehuoltojärjestelmään ja noudatettava näitä jätehuoltomääräyksiä.

Liittyminen kunnan jätehuoltojärjestelmään tapahtuu lähtökohtaisesti liittymällä kiinteistökohtaiseen jätteenkuljetukseen. Jätteenkuljetusta varten kiinteistön haltijan on järjestettävä vastaanottoaika, johon sijoitetaan kerättävää jätettä varten tarvittavat jätteasiat. Jätteen haltijan tulee viedä kunnallisen yhdyskuntajätehuollon piiriin kuuluva jäte kiinteistöittäistä jätteenkuljetusta varten järjestettyyn jätteastiaan.

Kiinteistökohtaisessa jätteenkuljetuksessa kuljetetaan kunnallisen yhdyskuntajätehuollon piiriin kuuluva jäte kiinteistön järjestämästä keräyspaikasta 9 §:n mukaisesti kunnan jäteyhtiön osoittamiin vastaanottoaikkoihin. Jäteyhtiö osoittaa myös pakkausjätteille tuottajan järjestämän vastaanottoaikaan.

Kiinteistökohtaista jätteenkuljetusta ei järjestetä saarissa, joihin ei ole tieyhteyttä. Näillä alueilla sijaitseva kiinteistö liittyy kunnan jätehuoltojärjestelmään toimittamalla kunnallisen yhdyskuntajätehuollon piiriin kuuluvat jätteet ekoasemille tai jätekeskus Jäkälään.

5 § Elinkeinotoiminnan ja muun julkisen toiminnan kuin kunnan jätteiden jätehuolto kunnan toissijaisen jätehuoltopalvelun järjestämisvelvollisuuden perusteella

Kiinteistö tai muu jätteen tuottaja voi pyytää liittymistä kunnan jätehuoltojärjestelmään kunnan toissijaisen jätehuollon järjestämisvelvollisuuden perusteella muun palvelutarjonnan puutteen vuoksi. Palvelun tarpeesta ilmoittamiseen, palvelun pyytämiseen ja palvelusta sopimiseen liittyvistä menettelyistä on säädetty jätelaissa.

Kunnan toissijaiseen jätehuoltopalveluun kuuluvien jätteiden osalta kunnan jäteyhtiö tekee kiinteistön tai muun jätteen tuottajan tai haltijan kanssa jätelain edellyttämän määräaikaisen, enintään kolmen vuoden mittaisen sopimuksen liittymisestä kunnan jätehuoltojärjestelmään sekä siitä, mitä palveluita kyseinen sopimus koskee.

6 § Liittyminen 4 §:n mukaiseen kiinteistökohtaiseen jätteenkuljetukseen

Kemin kaupungin alueella kaikkien kerättävien jätelajien kiinteistökohtaisen jätteenkuljetuksen järjestämisestä vastaa kunnan jäteyhtiö. Kiinteistön liittyminen kunnan järjestämään jätteenkuljetukseen tapahtuu ottamalla yhteyttä ja ilmoittamalla liittymisestä kunnan jäteyhtiölle. Kiinteistön haltija tilaa samalla kiinteistölle kunnan jäteyhtiöltä näiden jätehuoltomääräysten mukaisen jätteastion tyhjentämisen ja jätteenkuljetuksen.

Tornion kaupungin sekä Keminmaan, Ylitornion ja Tervolan kuntien alueella kiinteistökohtaisen jätteenkuljetuksen järjestämisestä muiden kuin tuottajavastuun alaisten jätteiden sekä biojätteiden osalta vastaa kiinteistön haltija ja erilliskerättävien kierrätyskelpoisten jätteiden kiinteistökohtaisen jätteenkuljetuksen järjestämisestä vastaa kunnan jäteyhtiö. Liittyminen kiinteistön haltijan järjestämään jätteenkuljetukseen tapahtuu ottamalla yhteyttä jätehuoltorekisteriin hyväksytyyn

jätteenkuljettajaan ja tekemällä sopimus jätteiden noutamisesta ja kuljettamisesta kiinteistöltä näiden jätehuoltomääräysten mukaisesti. Jätteitä saa luovuttaa vain yritykselle, joka on merkitty jätehuoltorekisteriin. Kiinteistön haltijan vastuulla on varmistaa, että kuljetuspalveluita tarjoava yritys kuuluu jätehuoltorekisteriin. Kiinteistön haltijalla on oikeus saada jätteenkuljettajalta nähtäväksi **jättekuljetuksissa aina mukana pidettäväksi määrätty** jätehuoltorekisteriote, joka osoittaa kuljettajan olevan hyväksytty kyseiseen rekisteriin, **ja että kuljettajalla on lupa ottaa kuljetettavaksi näitä nimenomaisia jätteitä.**

Liittymisestä jätteenkuljettamiseen ja jätehuollossa tapahtuvista muutoksista on ilmoitettava kirjallisesti kunnan jätehuoltoviranomaiselle.

Saostus- ja umpisäiliölietteen jätteenkuljetuksen järjestämisestä vastaa kaikissa alueen kunnissa kiinteistön haltija.

7 § Kiinteistökohtainen jäteastia

Sovittuaan liittymisestä kiinteistökohtaiseen jätteenkuljettamiseen kiinteistön haltija järjestää kiinteistölle jätteiden keräyspaikan sekä hankkii siihen tarvittavat näiden määräysten mukaiset jäteastiat. Kaikilla kiinteistökohtaisen jätteenkuljetuksen piiriin kuuluvilla kiinteistöillä tulee olla käytössään vähintään sekajätteelle tarkoitettu jäteastia. Lisäksi kiinteistöillä tulee olla käytössään jäteastiat näiden jätehuoltomääräysten 16 § ja 17 § mukaisesti erilliskerätyille jätelajeille.

Kiinteistöillä syntynyt kunnallisen yhdyskuntajätehuollon piiriin kuuluva jäte on laitettava kiinteistön jätteenkuljetusta varten järjestettyyn jäteastiaan.

8 § Yhteinen jäteastia

Lähekkäin sijaitsevat kiinteistöt, esim. naapurit, samassa tai vierekkäisissä kortteleissa sijaitsevat kiinteistöt, saman yksityistien varrella sijaitsevat kiinteistöt, kylätoimikunnan tai muun vastaavan toiminnallisen kokonaisuuden kiinteistöt, voivat sopia yhteisen jäteastian käytöstä. Yhteisastiaa voidaan käyttää sekajätteen sekä erilaisten hyötyjätelajien keräämiseen.

Muiden kuin lähekkäin sijaitsevien kiinteistöjen yhteisastioiden käyttö edellyttää jätehuoltoviranomaisen myöntämää poikkeamispäätöstä näistä jätehuoltomääräyksistä.

Yhteisastian käytöstä, käytössä tapahtuvista muutoksista ja siitä luopumisesta on ilmoitettava etukäteen kirjallisesti Perämeren jätelautakunnalle. Kiinteistön haltijan järjestämässä jätteenkuljetuksessa ilmoitus tehdään Perämeren jätelautakunnalle ja kuljetusyritykselle. Ilmoituksen tulee sisältää käytöstä ja ylläpidosta vastaavan yhdys henkilön yhteystiedot, tiedot astian sijainnista, koosta ja tyhjennysvälistä sekä tiedot yhteisastiaa käyttävistä kiinteistöistä. Vastuuhenkilön on ilmoitettava yhteisastian käytössä tapahtuvista muutoksista.

Mikäli pienvenesatama vastaanottaa vakituisen tai vapaa-ajan asunnon jätteitä, tulee sen liittyä kunnan järjestämään jätehuoltoon. Tällöin venesataman ylläpitäjää koskevat edellä mainitut yhteisastiaa koskevat ehdot.

Kunnan ympäristönsuojeluviranomainen voi puuttua yhteisastian käyttöön, mikäli käytöstä aiheutuu haittaa terveydelle tai ympäristölle tai roskaantumista.

9 § Kiinteistökohtaisen jätteenkuljetuksen keskeyttäminen määräajaksi

Kiinteistökohtainen jätteenkuljetus voidaan keskeyttää määräajaksi kiinteistön ollessa käyttämättömänä. Jäteastia on oltava tyhjä ennen jätteenkuljettamisen keskeyttämistä.

Määräaikaisesta keskeytyksestä sovitaan vähintään kaksi viikkoa ennen keskeytyksen aloitusajankohtaa **sekä** jätteen osalta Kemin kaupungin alueella kunnan jäteyhtiön kanssa ja Tornion, Keminmaan, Ylitornion sekä Tervolan alueilla jätteenkuljettajan kanssa. Biojätteen ja pakkausjätteiden osalta keskeytyksestä sovitaan kunnan jäteyhtiön kanssa. Keskeyttäminen edellyttää, että kiinteistö on sen aikana käyttämätön.

Jos keskeytys kestää yli kuusi kuukautta, siitä on ilmoitettava etukäteen kirjallisesti Perämeren jätelautakunnalle keskeytyksen edellytysten tarkistamista varten. Asumisessa syntyvien lietteiden kiinteistökohtaisen jätteenkuljetuksen keskeyttämisestä on aina ilmoitettava etukäteen kirjallisesti Perämeren jätelautakunnalle keskeytyksen edellytysten tarkistamista varten.

10 § Kiinteistökohtaiseen jätteenkuljetukseen soveltumattomien jätteiden kuljettaminen

Kiinteistöllä syntyvät jätteet, jotka eivät suuren kokonsa, poikkeuksellisen laatunsa tai määränsä vuoksi sovellu kuljettavaksi kiinteistökohtaisessa jätteenkuljetuksessa, on toimitettava kunnan jäteyhtiön osoittamaan vastaanottoaikaan. Jätteen haltija vastaa tällaisten jätteiden kuljettamisesta itse tai tilaamalla jätehuoltorekisteriin hyväksytyn kuljetusyrityksen tarjoaman erillisen noutopalvelun.

Jätteenkuljettaja voi kieltäytyä sellaisen jäteastian tyhjentämisestä, johon on sijoitettu kiinteistökohtaiseen jätteenkuljetukseen soveltumattomia jätteitä. Tällöin kiinteistön haltijan on huolehdittava jäteastian tyhjentämisestä, jätteenkuljetuksen tilaamisesta ja jätteiden kuljettamisesta kunnan jäteyhtiön osoittamaan paikkaan.

11 § Jätteiden vastaanotto- ja käsittelypaikat

Kunnallisen yhdyskuntajätehuollon piiriin kuuluvat jätteet on toimitettava kunnan jäteyhtiön osoittamiin paikkoihin. Vastaanottoaikoja kunnallisen yhdyskuntajätehuollon piiriin kuuluville jätteille, joita ei kuljeteta kiinteistökohtaisessa jätteenkuljetuksessa, ovat kunnan jäteyhtiön järjestämät vastaanottoaikat, kuten jätekeskus Jäkälä ja ekoasemat. Tuottajavastuunalaiset jätteet toimitetaan tuottajien järjestämiin vastaanottoaikoihin.

Kunnan jäteyhtiön on pidettävä yllä ajantasaista listaa järjestämistään vastaanottoaikoista tietoverkossa. Lista vastaanottoaikoista on saatavana [Perämeren Jätehuolto Oy:stä \(www.jakala.fi\)](http://www.jakala.fi).

Jätteiden toimittaminen vastaanotto- ja käsittelypaikoille on sallittu paikan pitäjän antamien ohjeiden mukaisesti ja ilmoitettuna aukioloaikoina. Erilaiset jätteet on sijoitettava niille osoitettuihin paikkoihin. Vastaanotto- ja käsittelypaikkaan saa toimittaa ainoastaan sellaista jätettä, joka on vastaanottoehtojen mukaista tai joille on varattu vastaanottoaika oma jäteastia. Vastaanotto- tai käsittelypaikka voi kieltäytyä vastaanottamasta sinne soveltumatonta jätettä.

3 luku Jätteiden kerääminen kiinteistöllä

12 § Kiinteistöllä erikseen lajiteltavat jätelajit

Kunnallisen yhdyskuntajätehuollon piirissä olevilla kiinteistöillä syntyvästä yhdyskuntajätteestä on lajiteltava erikseen biojäte, keräyspaperi, lasi-, muovi- ja kartonkipakkausjätteet, pienmetalli, tekstiilijätteet sekä muut kiinteistöllä syntyvät tässä pykälässä luetellut jätelajit. Kiinteistön haltijan on tiedotettava asukkaita ja kiinteistön muita käyttäjiä ajantasaisista jätteiden lajitteluohjeista ja asukkaiden ja muiden jätteenhaltijoiden velvollisuudesta lajitella jätteensä.

Biojäte on lajiteltava erikseen kiinteistöillä, jotka kuuluvat näiden jätehuoltomääräysten 16 tai 17 §:n mukaan biojätteen kiinteistökohtaisen erilliskeräyksen piiriin. Jos biojätettä ei kerätä erikseen tai kompostoida, se laitetaan sekajätteen jätteastiaan.

Lasi-, muovi-, metalli- ja kartonkipakkausjätteet sekä pienmetalli toimitetaan tuottajien järjestämään ekopisteeseen tai kiinteistökohtaiseen jätteastiaan, jos kiinteistö kuuluu jätehuoltomääräysten 16 tai 17 §:n mukaan näiden jätteiden kiinteistökohtaisen erilliskeräyksen piiriin. Kiinteistöjen on hankittava jätteasiat erilliskerättäville jätteille näiden jätehuoltomääräysten mukaisesti.

Tekstiilijäte toimitetaan kunnan järjestämään vastaanottoaikaan.

Keräyspaperi on lajiteltava erikseen ja toimitettava tuottajavastuulla järjestettyyn keräysastiaan kiinteistöllä tai tuottajan alueelliseen keräyspaikkaan.

Myös muut tuottajavastuunalaiset jätteet kuin pakkausjätteet (kuten paristot ja akut sekä **käytöstä poistetut** sähkö- ja elektroniikkalaitteet) on lajiteltava erikseen ja toimitettava tuottajan järjestämään vastaanottoaikaan. Pantilliset juomapakkaukset on toimitettava näitä varten järjestettyihin palautuspisteisiin.

Vaaralliset jätteet ja erityisjätteet on kerättävä erikseen ja toimitettava käsiteltäväksi näissä jätehuoltomääräyksissä luvussa 10 erikseen annettujen määräysten mukaisesti.

Puutarha- ja puisto- ja risut ja oksat sekä käsittelemätön puujäte, joita ei käsitellä omatoimisesti kiinteistöllä näiden jätehuoltomääräysten mukaisesti, on toimitettava kunnan jäteyhtiön osoittamaan vastaanottoaikaan.

Jätteen haltija huolehtii jätteiden lajittelusta ja keräykseen toimittamisesta.

Kunnallisen yhdyskuntajätehuollon piiriin kuuluvissa toiminnoissa, mukaan lukien asumisessa, syntyvä rakennus- ja purkujäte lajitellaan jäteasetuksen 26 §:n mukaisesti.

Mikäli rakennus- ja purkujäte on peräisin kotitalouden pienimuotoisesta omatoimisesta rakennus- ja purkutoiminnasta, jätteen haltijan on lajiteltava ja toimitettava syntyvä jäte kunnan jäteyhtiön osoittamaan vastaanottoaikaan.

Kiinteistöllä erilliskerättyä jätettä ei saa luovuttaa kunnan jäteyhtiön tai tuottajan keräyksen ja näiden kanssa yhteistoiminnassa olevien toimijoiden keräyksen lisäksi muille toimijoille tai muuhun paikkaan eivätkä muut toimijat saa ottaa sitä vastaan kunnallisen yhdyskuntajätehuollon piiriin kuuluvilta kiinteistöiltä.

Kiinteistöillä erilliskerättyjen jätteiden kiinteistökohtainen jätteenkuljetus näiden jätehuoltomääräysten 15 ja 16 §:n erilliskeräysvelvoitteiden mukaisissa tapauksissa kuuluu kunnan huolehtimisvelvollisuuden piiriin (JL 35 §).

13 § Sekajäte

Kunnallisen yhdyskuntajätehuollon piirissä olevilla kiinteistöillä syntyvä muu kuin kierrätystä varten lajiteltu ja erilliskerätty jäte on laitettava kiinteistön sekajätteen jäteastiaan.

Sekajätteen jäteastiaan ei kuitenkaan saa laittaa energiana hyödyntämiseen soveltumatonta tai jätehuoltoa haittaavaa jätettä, kuten:

- palo- tai räjähdysvaaraa aiheuttavia jätteitä, kuten ilotulitteita ja merkkisavuja;
- vaarallisia jätteitä;
- jauhesammuttimia;
- lääkkeitä;
- sähkölaitteita;
- erityisjätteitä;
- aineita tai esineitä, jotka painonsa, kokonsa, muotonsa, lujuutensa tai muun syyn takia voivat aiheuttaa vaaraa tai työturvallisuusriskin jätteen käsittelijälle;
- aineita tai esineitä, jotka voivat vahingoittaa jäteastiaa tai jäteautoa tai vaikeuttaa merkittävästi jätteen kuormaamista, purkamista tai käsittelyä, kuten kuormaliinoja;
- nestemäisiä jätteitä;
- käymäläjätteitä;
- hiekoitushiekkaa ja maa-aineksia;
- suuria määriä rakennus- ja purkujätettä;
- suuria määriä puutarhajätteitä tai risuja;
- suuria määriä palamatonta jätettä, kuten lasia, metallia, keramiikkaa, hehku- ja halogeenilamppuja, hiekoitus- ja kissanhiekkaa, maata, tuhkaa;

Kaikilla kiinteistökohtaisen jätteenkuljetuksen piiriin kuuluvilla kiinteistöillä tulee olla käytössään vähintään yksi sekajätteelle tarkoitettu jäteastia.

Pieniä määriä polttoon soveltumatonta ainetta, kuten yksittäisiä hekulamppuja, posliiniastioiden sirpaleita ja pieniä PVC-esineitä, voi laittaa sekajätteen jäteastiaan. Suuremmat sekajätteeseen kelpaamattomat jätteet ja jäte-erät, kuten huonekalut tai huomattava määrä PVC-muovia, on toimitettava kunnan jäteyhtiön osoittamaan paikkaan.

14 § Polttokelvoton jäte

Polttoon kelpaamattomat jätteet on lajiteltava ja kerättävä erikseen.

Kiinteistöillä kerättävät ja varastoitavat polttoon kelpaamattomat jätteet on toimitettava niille tarkoitettuihin vastaanottoaikoihin, kuten ekoasemille tai jätekeskus Jäkälään, vähintään kerran kahdessa vuodessa.

15 § Asumisessa syntyvien kierrätettävien jätteiden lajittelu ja erilliskeräys

Sekajätteen astian lisäksi kiinteistöille on järjestettävä jäteastiat erilliskerättäville jätelajeille seuraavasti:

Huoneistojen lukumäärä kiinteistöllä	Lajiteltavat ja kiinteistökohtaisesti erilliskerättävät jätelajit					
	Biojäte	Lasi-pakkaus-jäte	Muovi-pakkaus-jäte	Metalli-pakkausjäte ja pienmetalli	Kartonki- ja paperi-pakkausjäte	Keräys-paperi
1 tai enemmän, kun kiinteistö sijaitsee yli 10 000 asukkaan taajamassa (alue a, liite 2)	X					kuten jätelain 49 ja 50 § määräävät
5 tai enemmän, kun kiinteistö sijaitsee taajamassa (alue b, liite 3)	X	X	X	X	X	

Kiinteistön haltija, jonka kiinteistöä eivät edellä mainitut pakkausjätteen erilliskeräysvelvoitteet koske, ja jonka kiinteistö sijaitsee liitteen 4 mukaisella alueella c, voi halutessaan liittää kiinteistönsä vapaaehtoisesti kunnan järjestämään erilliskerättävien kierrätyskelpoisten lasi-, muovi-, metalli-, kartonki- ja paperipakkausten kiinteistökohtaiseen kuljetukseen. Kuljetuksesta on tällöin sovittava Perämeren Jätehuolto Oy:n kanssa.

Kiinteistön haltija, jonka kiinteistöä eivät edellä mainitut biojätteen erilliskeräysvelvoitteet koske, ja jonka kiinteistö sijaitsee liitteen 5 mukaisella alueella d, voi halutessaan liittää kiinteistönsä vapaaehtoisesti kunnan järjestämään biojätteen kiinteistökohtaiseen kuljetukseen. Kuljetuksesta on tällöin sovittava Perämeren Jätehuolto Oy:n kanssa.

Taajama-alueet a, b, c ja d on määritelty ajantasaisesti näiden jätehuoltomääräysten liitteissä 2, 3, 4 ja 5. Jätehuoltoviranomainen tarkistaa alueiden määrittelyn viiden vuoden välein taajama-alueiden muutosten mukaisesti.

Biojätteen erilliskeräysvelvoite ei koske kiinteistöjä, joilla syntyvä biojäte kompostoidaan suljetussa, hyvin ilmastoidussa, haittaeläimiltä suojatussa kompostorissa, jonka kapasiteetti on riittävä ympäri vuoden tapahtuvaan kompostointiin. Mikäli kompostointikapasiteetti ei riitä, on talvikaudeksi liityttävä biojätteen erilliskeräykseen.

Paperijäte on erilliskerättävä kuten jätelain 49 § ja 50 § määräävät.

Muulla alueella sijaitsevan kiinteistön haltija, jonka kiinteistöä eivät edellä mainitut velvoitteet koske, voi halutessaan tilata kierrätettävien jätelajien kiinteistökohtaisen kuljetuksen yksityiseltä jätteenkuljetusyritykseltä.

Kiinteistöiltä erilliskerätyt jätteet tulee kuljettaa näiden jätehuoltomääräysten 33 §:n mukaiseen vastaanottoaikaan.

Pakkausjätteen lajitteluohjeet löytyvät tuottajien internet-sivuilta (www.rinkiin.fi).

16 § Muilla kunnallisen yhdyskuntajätehuollon piiriin kuuluvilla kiinteistöillä syntyvien kierrätettävien jätteiden lajittelu ja erilliskeräysvelvoitteet

Taajama-alueilla tai asema- tai yleiskaavoitetulla palvelu-, matkailu- tai työpaikka-alueella sijaitsevalta kiinteistöltä, kunnan yhdyskuntajätehuollon järjesteämisevelvollisuuden piiriin kuuluvilla kiinteistöillä muussa kuin asumisessa syntyvät kierrätettävät jätteet on lajiteltava ja erilliskerättävä omiin kiinteistökohtaisiin jäteastioihin seuraavasti:

Jätelaji	Erilliskerättävä,
Biojäte	jos biojätettä syntyy yli 10 kg viikossa.
Kartonki- ja paperipakkaus	jos kartonki- ja paperipakkausjätettä syntyy yli 5 kg viikossa.
Pahvipakkaus	jos erillinen pahvinkeräys on järjestetty ja pahvia syntyy yli 5 kg viikossa
Metalli	jos metallijätettä syntyy yli 2 kg viikossa.
Lasipakkaus	jos pakkauslasijätettä syntyy yli 2 kg viikossa.
Muovipakkaus	jos muovipakkausjätettä syntyy yli 5 kg viikossa.
Paperi	kuten jätelain 49 ja 50 § määräävät
Sekajäte	aina

Kierrätyskelpoiset erilliskerätyt jätteet tulee kuljettaa kunnan jäteyhtiön tai tuottajan jätehuoltojärjestelmään. Pakkausjätteen lajitteluohjeet löytyvät tuottajien verkkosivuilta (www.rinkiin.fi).

4 luku Omatoiminen käsittely ja hyödyntäminen

17 § Kompostointi

Kiinteistöillä saa kompostoida siellä syntyvää biojätettä. Kompostiin ei saa laittaa muuta kuin kompostoituvaa jätettä. Kompostori on sijoitettava ja rakennettava ja sitä on ylläpidettävä niin, että sen käytöstä ei aiheudu haittaa tai vaaraa terveydelle, ympäristölle tai naapureille. Kompostoinnista ei saa aiheutua roskaantumista. Kompostorin tilavuuden tulee olla riittävä kaikille syntyville biojätteille, huomioiden kylmien vuodenaikojen aiheuttama hidastuminen kompostoitumisessa. Kompostoriin ei saa laittaa muuta kuin kompostoituvaa jätettä. Kompostoriin ei myöskään saa laittaa vieraslajeiksi luokiteltuja kasveja tai niiden osia.

Kompostori voi olla myös useamman kiinteistön tai huoneiston yhteinen, missä tapauksessa kompostorille on nimettävä vastuuhenkilö. Kompostorin tilavuuden tulee tällöinkin olla riittävä kaikille biojätteille, huomioiden kylmien vuodenaikojen aiheuttama hidastuminen kompostoitumisessa.

Elintarvikejätettä saa kompostoida vain suljetussa ja hyvin ilmastoidussa kompostorissa, johon haittaeläinten pääsy on estetty. Kompostoria on hoidettava niin, että elintarvikejäte kompostoituu ja kompostori on asianmukaisessa kunnossa. Elintarvikejätteet voidaan käsitellä myös Bokashi – menetelmällä tai muulla vastaavalla menetelmällä, jossa jäte aktiivisten mikrobien avulla fermentoituu hapettomassa, ilmatiiviissä astiassa. Fermentoitunut jäte on jälkikompostoitava joko kompostorissa tai jälkikäsittelyyn varatussa suljetussa astiassa vanhan mullan sekaan sekoitettuna. Jälkikäsittelyastian on oltava haittaeläimiltä suojattu. Jälkikompostointi maahan kaivamalla on kiellettyä.

Jätteen haltijan on ilmoitettava kompostoinnista vähintään kahden kuukauden sisällä biojätteen kompostoinnin aloittamisesta kirjallisesti Perämeren jätelautakunnalle.

Ilmoituksessa on mainittava:

1. kiinteistön haltijan nimi ja yhteystiedot sekä kiinteistön osoite ja mahdollisuuksien mukaan kiinteistö- tai rakennustunnus;
2. rakennuksen tyyppi ja asuinhuoneistojen lukumäärä muusta kuin omakotitalosta;
3. jätteen käsittelystä vastaavan henkilön nimi ja yhteystiedot;
4. kompostorin tyyppi/malli, rakenne, tiiveys, koko ja selvitys kompostorin kapasiteetin riittävydestä pakkaskauden yli sekä
5. kompostorin käyttökuukausien määrä.

Useamman talouden käyttäessä samaa kompostoria, tulee jätteen käsittelystä vastaavan henkilön ilmoittaa edellä mainitut tiedot kaikkien kompostoria käyttävien osalta jätehuoltoviranomaiselle vähintään kahden kuukauden sisällä kompostoinnin aloittamisesta.

Myös kompostoinnin lopettamisesta on tehtävä kirjallinen ilmoitus Perämeren jätelautakunnalle vähintään kahden kuukauden sisällä lopettamisesta.

Jos käsittelystä vastaava henkilö vaihtuu, on lopettavan vastuuhenkilön ilmoitettava uusi vastuuhenkilö Perämeren jätelautakunnalle ennen tehtävässä lopettamista.

Ilmoitus biojätteen kompostoinnista on jätettävä Perämeren jätelautakunnalle siinäkin tapauksessa, että biojätettä on aloitettu kompostoimaan kiinteistöllä ennen näiden jätehuoltomääräysten voimaan tuloa ja vaikka kompostoinnista olisi jo aiemmin ilmoitettu.

Ilmoitus biojätteen kompostoinnista on uusittava jätehuoltoviranomaiselle viiden vuoden välein.

Kompostointi-ilmoituksen tekeminen ei koske laitosmaista kompostointia, johon on myönnetty ympäristölupa.

Käymäläjätettä, lemmikkieläinten ulosteita ja näiden määräysten 34 §:ssä tarkoitettua saostussäiliö- tai pienpuhdistamolietettä saa kompostoida vain sitä varten suunnitellussa suljetussa ja hyvin ilmastoidussa kompostorissa, joka on suojattu haittaeläinten pääsylvä ja jonka valumavesien pääsy maahan on estetty. Kompostoria on hoidettava niin, että se on aina asianmukaisessa kunnossa. Ulosteperäisen jätteen kompostointiaika on vähintään yksi vuosi.

Kompostia ei saa poistaa kompostorista ennen kuin jätteet ovat maatuneet. Maatuneen kompostin voi jälkikompostoida kompostorin ulkopuolella riittävää huolellisuutta noudattaen.

Puutarhajätettä saa kompostoida ilman varsinaista kompostoria asianmukaisessa kehikossa. Kompostikehikko on suojattava niin, että kompostointi ei roskaa ympäristöä. Puutarhajätettä ei saa kuljettaa puistoihin tai muille yleisille tai yksityisille alueille ilman maanomistajan lupaa. Puutarhajäte, jota ei kompostoida omatoimisesti, on toimitettava kunnan jäteyhtiön osoittamaan paikkaan.

Kompostia ei saa sijoittaa tulvavaara-alueelle, kymmentä metriä lähemmäksi vesialuetta tai kaivoa eikä ilman naapurin suostumusta kolmea metriä lähemmäksi naapurin rajaa, ellei kompostorin sijoituspaikalla ole erillistä lupaa.

18 § Jätteen polttaminen

Jätteiden polttaminen on kielletty. Jätteiden polttamista koskevat kiellot eivät koske sellaista jätteen hyödyntämistä, joka tehdään noudattaen ympäristölupaa tai muita tarvittavia viranomaisten ennakkohyväksymiä.

Kiinteistön tulipesissä saa polttaa risuja ja oksia ja pelkästä puusta koostuvaa jätettä, jossa ei ole käsittelyainetta tai muuta kemikaalia, sekä vähäisiä määriä paperia, pahvia ja kartonkia sytykkeenä. Muovin polttaminen on kielletty.

Asemakaava-alueen ulkopuolella saa polttaa avopoltona vähäisiä määriä kuivia risuja ja oksia ja maa- ja metsätaloudessa syntyviä vaarattomia, kuivia jätteitä, kuten kohtuullisen määrän kuivia olkia, hakkuujätettä tai muuta käsittelemätöntä puujätettä, kun voimassa ei ole metsä- eikä ruohikkopalvaroitusta. Palojännöksen asianmukaisesta jätehuollosta on huolehdittava.

Polttaminen ei saa aiheuttaa naapurustolle savu-, noki-, haju- tai terveyshaittaa eikä ympäristön pilaantumisen vaaraa.

19 § Jätteen hautaaminen tai upottaminen

Jätteen hautaaminen maahan tai upottaminen vesistöön on kielletty.

Kuolleiden eläinten hautaaminen on sallittu sitä koskevien säädösten ja ruokaviraston ohjeistusten mukaisesti.

20 § Betoni- ja tiilijätteen pienimuotoinen hyödyntäminen maanrakentamisessa

Vähäisiä määriä (alle 300 m³/500 t) murskattua, puhdasta betoni- ja tiilijätettä, jonka maksimiraekoko on 90 mm, saa ilmoituksen perusteella hyödyntää **ei-ammattimaisessa** maanrakentamisessa, edellyttäen, että sijoittamisalue ei sijaitse vesienhoidon ja merenhoidon järjestämisestä annetun lain (1299/2004) 10 b §:ssä tarkoitetulla 1- ja 2-luokan pohjavesialueella, asumiseen tai lasten leikkipaikaksi tarkoitetulla alueella, luonnonsuojelutarkoitukseen osoitetulla alueella, ravintokasvien viljelyyn tarkoitetulla alueella eikä sisämaan tulvavaara-alueella ja sijoittamisesta ei aiheudu ympäristön pilaantumista. Betoni- ja tiilimursketta ei saa sijoittaa siten, että se on kosketuksissa veden kanssa. Betoni- ja tiilimurskekerroksen etäisyys vesistöstä (järvi, lampi, joki, puro ja muu luonnollinen vesialue, tekojärvi, kanava ja muu keinotekoinen vesialue; vesistöinä ei pidetä noroa, ojaa ja lähdeitä) ja talousvesikaivosta tulee olla vähintään 30 metriä ja pohjaveden enimmäiskorkeudesta vähintään yksi metri. Betoni- ja tiilimurskekerros tulee peittää. Ilmoitus on toimitettava Meri-Lapin ympäristöpalveluille vähintään 30 vuorokautta ennen toimenpidettä, **jotta ympäristösuojeluviranomainen voi harkintansa mukaan edellyttää suoritettavaksi tarkastuskäynnin maanrakentamiskohteessa hyödyntämisedellytysten täyttymisen varmistamiseksi**. Ilmoituksessa on esitettävä betoni- ja tiilijätteen määrä, alkuperä, maksimiraekoko sekä hyödyntämispaikka ja -aika.

Valvontaviranomainen voi tarvittaessa velvoittaa jätteiden hyödyntäjää osoittamaan hyödynnettävän materiaalin kelpoisuus käyttötarkoitukseen soveltuvilla, asetuksen (843/2017) mukaisilla analyyseillä.

Suurempia määriä murskattua betoni- ja tiilijätettä on mahdollista hyödyntää Valtioneuvoston asetuksessa eräiden jätteiden hyödyntämisestä maarakentamisessa (843/2017) määrätyin edellytyksin. Elleivät asetuksessa mainitut edellytykset täyty, tulee hyödyntämiselle hakea ympäristölupa.

21 § Jätteiden viemäriin johtamista koskevat kiellot

Jätevesiviemäriin ei saa liittää jätemyllyä eikä tällaista jätemyllyä saa käyttää. Ylimääräisen rasvan johtaminen jätevesiviemäriin on kielletty.

5 luku Jäteastiat

22 § Jäteastiatyypit ja astioiden kunnossapito

Kiinteistön haltijalla tulee olla käytössään riittävä määrä jäteastioita näiden jätehuoltomääräysten mukaista jätteiden keräämistä varten.

Jäteastian on sovellettava siihen kerättävälle jätelajille ja sen koon on vastattava kiinteistöllä syntyvää jätemäärää.

Jäteastiat on mitoitettava siten, että ne ovat aina suljettavissa tyhjennysväli huomioon ottaen.

Kiinteistökohtaisessa jätteenkuljetuksessa jäteastioina voidaan käyttää ainoastaan koneelliseen kuormaukseen soveltuvia:

1. käsin siirrettävissä olevia kannellisia, tartuntakahvoin ja pyörien varustettuja jäteastioita, jotka soveltuvat koneelliseen kuormaukseen ja pesuun;
2. kannellisia jätessäiliöitä, jotka tyhjenetään koneellisesti jäteautoon kiinteistöllä, **täysin ehjiä pikakontteja voidaan käyttää 31.12.2025 asti**, ~~pois lukien pikakontit 1.1.2028 alkaen~~;
3. vaihtolavasäiliöitä, jotka on varustettu koukkutartunnalla ja joissa jätteet kuljetetaan vastaanotto- tai käsittelypaikkaan;
4. maahan upotettuja jätessäiliöitä, jotka tyhjenetään koneellisesti jäteautoon kiinteistöllä;
5. poikkeuksellisten jäte-esineiden tai suurten jätemäärien tilapäiseen keräykseen soveltuvia muita jäteastioita.

Jätessäkeille tarkoitettuja jätessäkkileneitä ei saa käyttää kiinteistökohtaisessa jätteenkuljetuksessa. Pikakontteja ei saa käyttää kiinteistökohtaisessa jätteenkuljetuksessa 1.1.2026 alkaen.

Biojätteen ja lasijätteen keräykseen käytettävä käsin siirrettävä astia ei saa olla suurempi kuin 240 litraa. Silloinkin on otettava huomioon pykälän 23 vaatimukset jäteastian täyttämisestä.

Kunnan järjestämässä jätteenkuljetuksessa kunnan jäteyhtiö voi hyväksyä kiinteistökohtaisesti muidenkin jäteastioiden käytön, mikäli siitä ei aiheudu vaaraa tai haittaa ympäristölle eikä se vaaranna työturvallisuutta.

Kiinteistön haltijan järjestämässä jätteenkuljetuksessa sekä elinkeinotoiminnan jätehuollossa jätteenkuljetusyritys voi hyväksyä kiinteistökohtaisesti muidenkin jäteastioiden käytön, mikäli siitä ei aiheudu vaaraa tai haittaa ympäristölle eikä se vaaranna työturvallisuutta.

23 § Jäteastian merkitseminen

Jäteastian haltija huolehtii jäteastian merkitsemisestä jäteasetuksen mukaisesti, joko kanteen tai etuseinään selkeästi erottuvalla merkinnällä siihen kerätyn jätelajin ja keräyksestä vastaavan yrityksen yhteystiedoilla ja huolehtii lajitteluohjeiden nähtävillä olosta astiassa tai sen välittömässä läheisyydessä jäteasetuksen mukaan.

Jäteastiaan, joka ei sijaitse kiinteistön välittömässä läheisyydessä, on lisäksi merkittävä jäteastiaa käyttävän kiinteistön osoite. Jäteastian kiinteistöä koskevan merkinnän astiaan tekee kiinteistön haltija. Kiinteistöä koskeva merkintä tulee olla selkeästi erottuva ja se tulee olla jäteastian etuseinässä tai kannessa.

24 § Jäteastioiden täyttäminen

Jäteastiaan saa laittaa vain astiaan tarkoitettua jätettä.

Käsin siirrettävää jäteastiaa ei saa täyttää siten, että sen tyhjentäminen sijaintipaikan olosuhteiden, jäteastian rakenteen, jätteen painon tai ominaisuuksien vuoksi aiheuttaa tyhjentäjälle työturvallisuusriskin. Käsin siirrettäväksi tarkoitettuihin pyörällisiin jäteastioihin saa jätettä laittaa enintään 60 kg.

Jos jäte ei mahdu tai sitä ei muusta syystä voi panna jäteastiaan, se voidaan sijoittaa tilapäisesti jätteelle varatun keräyspaikan välittömään läheisyyteen. Jätteen tilapäisestä sijoittamisesta astian ulkopuolelle on aina sovittava etukäteen jäteastiaa tyhjentävän kuljetusyrityksen kanssa. Jäte on merkittävä poisvietäväksi. Jäte tulee pakata siten, että jäteauton kuljettaja saa kuormattua sen turvallisesti. Jätepakkaus saa painaa korkeintaan 15 kg eikä se saa sisältää viiltäviä, pistäviä tai teräviä esineitä eikä biojätettä. Jätteen on sovellettava laatunsa, kokonsa ja määränsä puolesta kuljetettavaksi jätteenkuljetuksessa.

Kiinteistön jätteille tarkoitetun vastaanottoaikan tai jäteastioiden läheisyyteen ei saa sijoittaa mitään sellaista, jota ei ole tarkoitettu kuljetettavaksi pois jätteestä.

Sekajätteen kiinteistökohtaiset jäteastiat tulee suojata likaantumiselta joko käyttämällä jäteastiassa jätessäkkiä tai laittamalla astiaa likaavat jätteet jäteastiaan roskapussissa.

Tekstiilijätteen keräysastiaan toimitettava tekstiilijäte on pakattava pussiin.

Biojätteen keräämiseen tarkoitettuun jäteastiaan ei saa laittaa nestemäistä biojätettä.

Hienojakoinen ja pölyävä jäte on pakattava tiiviisti ennen sijoittamista jäteastiaan.

Jätteet on sijoitettava jäteastiaan siten, että koneellinen tyhjennys on aina mahdollista.

Kauttaaltaan jäähtynyttä ja kytemätöntä tuhkaa ja nokea saa sijoittaa vähäisiä määriä sekajätteen astiaan tiiviiseen ja kestäväan pakkaukseen pakattuna.

25 § Tyhjennysvälit

Jäteastiat on tyhjennettävä kiinteistökohtaisessa jätteenkuljetuksessa tarvittaessa niin, ettei jäteastiasta aiheudu hajuhaittaa eikä muita haittoja esimerkiksi jätteenkuljetukselle. Jäteastiat on tyhjennettävä kuitenkin vähintään seuraavasti:

Jätelaji	Pisin tyhjennysväli kesäaikana (viikot 23-35)	Pisin tyhjennysväli talviaikana (viikot 36-22)
Sekajäte	2 viikkoa	4 viikkoa
Sekajäte, jos kiinteistöllä on biojätteen erilliskeräys tai kompostointi	12 viikkoa**	12 viikkoa**
Biojäte, jos kiinteistöllä on 1 huoneisto	4 viikkoa	4 viikkoa
Biojäte, jos kiinteistöllä on yli 1 huoneistoa	2 viikkoa	4 viikkoa
Pakkausjätteet	Tyhjennysrytmi	
Pienmetallijäte ja lasipakkausjäte	tyhjennysväli voi olla 4, 8, 12 tai 16 viikkoa (Kemin, Keminmaan ja Tornion keskustaaajama-alueilla tyhjennysväli voi olla myös 2 viikkoa)	
Kartonki- ja muovipakkausjäte	tyhjennysväli voi olla 1, 2, 4, 6 tai 8 viikkoa	

** Mikäli sekajätteen tyhjennysväliä pidennetään talviaikana kompostoinnin vuoksi, tulee kompostorin olla talviaikaiseen kompostointiin sopiva tai kompostorin tilavuus tulee olla riittävä, jotta siihen mahtuu koko pakkaskauden biojätteet.

Jätteet, joiden säilyttäminen kiinteistöllä voi aiheuttaa ympäristö- tai terveystahaittaa, on kuljetettava viivytyksettä asianmukaiseen käsittelyyn.

Syntyvään jätemäärään nähden ylisuurten jäteastioiden käyttö ei oikeuta tyhjennysvälien pidennykseen.

Sekajätteen jäteastian tyhjennysvälin pidentämisestä tehdään kirjallinen ilmoitus Perämeren jätelautakunnalle, minkä jälkeen asiakas sopii asiasta jätteenkuljettajan kanssa. Mikäli tämän pykälän tyhjennysväleistä halutaan poiketa, tulee Perämeren jätelautakunnalta anoa poikkeamista jätehuoltomääräyksistä kirjallisesti. Poikkeaminen edellyttää biojätteen asianmukaista kompostointia tai erilliskeräystä. Poikkeamisenomukseen tulee liittää tiedot kompostorin rakenteesta ja kompostoinnin toteuttamisesta pakkaskauden aikana. Poikkeamisenomuksesta pyydetään kunnan ympäristönsuojeluviranomaisen lausunto.

Vapaa-ajanasunnon jäteastiat on tyhjennettävä vapaa-ajanasunnon käyttöaikana näiden jätehuoltomääräysten mukaisesti.

Erilliskerättyjen jätteiden jäteastiat on tyhjennettävä siten, ettei niiden täyttymisen seurauksena aiheudu kierrätyskelpoisten jätteiden sijoittamista sekajätteen joukkoon.

26 § Kunnossapito ja pesu

Keräysvälineen ja jätepuristimen omistajan on huolehdittava keräysvälineidensä kunnossapidosta ja puhtaudesta siten, etteivät ne aiheuta terveyshaittaa, ympäristön likaantumista tai roskaantumista eikä turvallisuusriskiä tyhjentäjälle tai käyttäjälle.

Jäteastiat on pidettävä käyttökuntoisina. Seka- ja pakkausjätteen astia on pestävä vähintään kerran vuodessa. Biojäteastia on pestävä tarvittaessa, kuitenkin vähintään kaksi kertaa vuodessa. Pakkausjätteiden keräysväline on pestävä vähintään joka toinen vuosi.

6 luku Jätteen keräyspaikat

27 § Jäteastian sijoittamista ja keräyspaikan kunnossapitoa koskevat määräykset

Kiinteistön jäteastia on sijoitettava siten, ettei siitä aiheudu haittaa asumiselle ja viihtyvyydelle.

Kiinteistön jäteastiat on sijoitettava keräyspaikkaan, joka on saavutettavissa ilman kynnystä, porrasta tai muuta estettä. Jos keräyspaikka on aitauksessa, katoksessa tai jätehuoneessa, tulee sisäänkäynnin tilaan olla suoraan ulkotiloista. Keräyspaikalle johtava ovi on varustettava laitteella, jolla ovi saadaan pysymään auki.

Jäteastiat on sijoitettava vaakasuoralle, kulutusta kestäväälle ja jäteastioiden siirtoon sopivalle alustalle. Keräyspaikka on mitoitettava siten, että eri jätelajien jäteastiat voidaan siirtää tyhjennettäväksi siirtämättä muita jäteastioita.

Jäteastian siirtoväylän kaltevuuden ylittäessä 1:5 tai jos siirtoväylällä on kynnyksiä, portaita tai muita esteitä siten, että ne aiheuttavat tyhjentäjälle työturvallisuusriskin, kiinteistön haltijan on huolehdittava, että tyhjentäjän käytössä on siirtoa helpottavat ja työturvallisuusriskin poistavat laitteet tai rakenteet.

Keräyspaikka on sijoitettava riittävän kauas rakennuksen ilmanottoaukoista sekä asuntojen ikkunoista. Keräyspaikalla on oltava riittävä valaistus. Mikäli keräyspaikka sijaitsee jätehuoneessa, on huolehdittava riittävästä ilmastoinnista ja viemäroinnistä.

Jätteiden keräyspaikkaa ei saa käyttää muuna varastona. Keräyspaikkaan ei saa sijoittaa jätettä tai tavaraa, jota ei ole tarkoitettu kuljetettavaksi kiinteistökohtaisessa jätteenkuljetuksessa.

Kiinteistön haltija vastaa keräyspaikan ja jäteastioiden siirtoväylien asianmukaisesta varustuksesta, kunnossapidosta ja siisteydestä. Lumityöt jäteastian ympäriltä ja päältä sekä liukkaiden torjunta on hoidettava siten, että jäteastioiden siirtäminen ja tyhjentäminen on turvallista.

Kuljetusyriyksellä on oikeus jättää jäteastia tyhjentämättä, mikäli tyhjentämisestä voi aiheutua työturvallisuusriski.

Käsin siirrettävät pyörälliset jäteastiat on sijoitettava siten, että jäteauto pääsee esteettömästi ja turvallisesti vähintään 5 metrin etäisyydelle jäteastioista. Kiinteistöllä sijaitsevan ajoväylän tulee kantaa tieliikennelain sallimat ajoneuvojen painot. Mikäli kiinteistöllä ei ole keräyspaikaksi soveltuvaa paikkaa, on selvitettävä keräyspaikan perustamismahdollisuudet kiinteistön välittömään läheisyyteen.

Jäteastiat, jotka eivät ole käsin siirrettävissä, on sijoitettava siten, että jäteauto pääsee esteettä tyhjentämään jäteastiat.

28 § Jäteastian sijoituspaikan tai jäteastian lukitseminen

Jos kiinteistön haltija on lukinnut jäteastian sijoituspaikalle johtavan reitin tai jäteastian ja kiinteistö kuuluu kiinteistökohtaisen jätteenkuljetuksen piiriin, on lukitus järjestettävä **ensisijaisesti** siten, että jätteenkuljettajan yleisavain sopii lukkoon. ~~Lukituksessa on käytettävä kaksoispesälukkoa. Jos tämä ei ole mahdollista,~~ tai voidaan käyttää avainsäiliötä, johon jätteenkuljettajan yleisavain sopii ja johon sijoitetaan tarvittava avain **ja mikäli tämä ei ole mahdollista, on kuljettajalle luovutettava avain**. Avainsäiliö on sijoitettava keräyspaikalle johtavan reitin välittömään läheisyyteen. Kiinteistön haltija vastaa lukituksen asennus- ja huoltokustannuksista sekä lukituksen toimintakuntoisuudesta.

29 § Alueelliset jätteiden keräyspaikat/ekopisteet

Alueellisia jätteiden keräyspaikkoja koskevat määräykset ovat voimassa sekä kunnan jäteyhtiön, tuottajien että mahdollisten muiden tahojen järjestämillä alueellisilla keräyspaikoilla, kuten ekopisteillä.

Alueelliselle keräyspaikalle saa toimittaa ainoastaan sellaista jätettä, jota varten ekopisteellä on jäteastia. Jätteitä ei saa jättää jäteastioiden ulkopuolelle. Mikäli jäteastiat ovat täysiä, jätteet tulee toimittaa toiselle alueelliselle jätteiden keräyspaikalle.

Alueellisesta jätteiden keräyspaikasta vastaavan tahon on huolehdittava keräyspaikan ylläpidosta, puhdistamisesta ja tyhjentämisestä siten, että keräyspaikasta ei aiheudu terveyshaittaa tai ympäristön likaantumista, roskaantumista tai taukoa vastaanottoon. Keräyspisteestä vastaavalla taholla on velvollisuus pitää keräyspaikka ja sen ympäristö siistinä ja kunnossa, ellei asiasta ole muuta sovittu erillisissä sopimukissa. Alueellisella jätteiden keräyspaikalla tulee olla siitä ja sen kunnossapidosta vastaavan tahon yhteystiedot.

7 luku Jätteenkuljetus

30 § Kuormaaminen

Häiritsevää melua aiheuttava jätteiden kuormaaminen on kielletty klo 22 – 6.

Jätteenkuljettajan on huolehdittava, että jätettä ei pääse leviämään kuormauksen aikana ympäristöön.

Tilapäinen jätteiden kokoaminen suurempaan kuljetusvälineeseen on sallittu, jos kuljetusvälineen tai jäteastian sijoittamiseen saadaan maanomistajan lupa. Kootut jätteet on kuljetettava pois välittömästi keräyksen päätyttyä. Jätteiden kokoamisesta ei saa aiheutua roskaantumista tai ympäristö- ja terveyshaittaa.

31 § Kuljettaminen

Jätteet on kuljetettava sellaisessa säiliössä tai peitettävä siten, että jätteitä ei pääse kuljetuksen aikana leviämään ympäristöön eivätkä ne aiheuta vaaraa.

Kuljettaessa pölyävää, kevyttä, pienikokoista tai nestemäistä jätettä on varmistettava säiliön tiiveydestä.

Jätteenkuljettaja vastaa siitä, että jätettä ei pääse leviämään ympäristöön kuljetuksen aikana.

Kuljetustapa tai -välineet eivät saa heikentää erilliskerättävien jätejakeiden kierrätys- ja hyödyntämiskelpoisuutta.

Jätteen luovuttajan, jätteenkuljettajan ja jätteen vastaanottajan on oltava selvillä mahdollisesta siirtoasiakirjan laatimisveloitteesta. Jos jäte noudetaan kotitaloudesta, jätteen kuljettajan on laadittava siirtoasiakirja.

32 § Kuljetusrekisteri ja tietojen toimittaminen

Jätteenkuljettajan on luovutettava jätehuoltoviranomaiselle kiinteistöittäin ja jätelajeittain eriteltyt tyhjennystiedot kiinteistökohtaisessa jätteenkuljetuksessa kuljetetuista jätteistä jätelain 39 §:n ja jäteasetuksen 42 §:n mukaisesti. Tiedot on toimitettava Perämeren jätelautakunnalle vähintään neljännesvuosittain sähköisesti muokattavassa muodossa seuraavan aikataulun mukaisesti:

- 30.4. mennessä tiedot ajalta tammi-maaliskuu
- 31.7. mennessä tiedot ajalta huhti-kesäkuu
- 31.10. mennessä tiedot ajalta heinä-syyskuu
- 31.1. mennessä tiedot ajalta loka-joulukuu.

Lisäksi jätteen kuljettajan on toimitettava Perämeren jätelautakunnalle vuosittain tiivistelmätiedot kunnittain ja jätelajeittain kerätyn jätteen määrästä sekä jätteen toimituspaikoista jätelajeittain eriteltynä. Edellisvuotta koskevat tiivistelmätiedot tulee toimittaa 31.1. mennessä.

Tiedot on toimitettava tekstinkäsittely- tai taulukkolaskentaohjelmalla muokattavissa olevassa muodossa. Tietojen tulee olla muokattavissa ilman lisäohjelmia tai koodityökaluja.

Kunnan jäteyhtiö voi kiinteistökohtaisen jätteenkuljetuksen tilaajana sopia jätteen kuljettajan kanssa kiinteistökohtaisen jätteenkuljetuksen kuljetustietojen toimittamisesta siten, että kunnan jäteyhtiö toimittaa kuljetustiedot jätehuoltoviranomaiselle jätehuoltoviranomaisen kanssa sovitulla tavalla sähköisesti vähintään neljännesvuosittain.

Perämeren jätelautakunta ylläpitää kuljetusrekisteriä, jonne edellä mainitut tiedot merkitään viipymättä niiden luovuttamisen jälkeen.

33 § Jätteen vastaanotto- ja käsittelypaikat

Jätteenkuljettajan on kuljetettava kunnallisen yhdyskuntajätehuollon piiriin kuuluvat jätteet kunnan jäteyhtiön osoittamiin vastaanottopaikkoihin. Erilliskerättyjen pakkausjätteiden osalta jätteet on kuljetettava kunnan jäteyhtiön osoittamaan ja tuottajien järjestämään vastaanottopaikkaan.

Jätteenkuljettaja ei saa väliavarastoida kuljettamiaan kunnan jätehuollon järjestämisvelvollisuuden piiriin kuuluvia jätteitä, ellei väliavarastoinnista ole sovittu kunnan jäteyhtiön kanssa.

Vastaanotto- ja käsittelypaikoista on pidettävä listaa kunnan jäteyhtiön verkkosivuilla (www.jakala.fi).

Jätteiden toimittaminen vastaanotto- ja käsittelypaikoille on sallittu ilmoitettuina aukioloaikoina. Jätteiden toimittamisessa on noudatettava vastaanottopaikan pitäjän antamia ohjeita. Erilaatuiset jätteet on sijoitettava niille osoitettuihin paikkoihin.

Vastaanotto- tai käsittelypaikka voi kieltäytyä vastaanottamasta jätettä, mikäli jäte ei ole vastaanottopaikan vastaanottoehtojen mukaista tai jos paikkaa ei ole hyväksytty kyseisen jätelajin vastaanotto- tai käsittelypaikaksi.

Jätteiden vastaanottaminen voidaan keskeyttää poikkeuksellisesti erillisellä päätöksellä, jos jätteiden vastaanottamisen jatkaminen aiheuttaa vaaraa ympäristölle tai terveydelle.

Vastaanotto- ja käsittelypaikkoihin ei saa toimittaa sekalaisen yhdyskuntajätteen seassa sellaisia jätelajeja, joille on järjestetty vastaanottopaikka muualla.

8 luku Asumisessa syntyvät jätevesilietteet ja muut kunnallisen yhdyskuntajätehuollon piiriin kuuluvat jätevesilietteet

34 § Saostus- ja umpisäiliöiden tyhjennys ja lietteen toimittaminen käsiteltäväksi

Asuinkäytössä tai vapaa-ajan käytössä olevan, kunnan vesihuoltoverkostoon kuulumattoman kiinteistön, on jätelain velvoittamana liityttävä **saostus-** ja **umpisäiliö**lietteen kuljetukseen. Liittymisvelvollisuus on kiinteistökohtainen.

Saostussäiliöistä, pienpuhdistamojen liettiloista ja muista vastaavista säiliöistä jätevesiliete on poistettava tarvittaessa, kuitenkin vähintään kerran vuodessa. Säiliöstä, johon kerätään pelkästään pesuvesiä, jätevesiliete on poistettava aina tarvittaessa, kuitenkin vähintään kolmen vuoden välein. Säiliöiden kuntoon on kiinnitettävä huomiota tyhjennettäessä ja tyhjentäjän on tarvittaessa ilmoitettava havaitsemistaan poikkeamista kiinteistön haltijalle. Saostussäiliön tulee olla kunnoltaan näiden jätehuoltomääräysten 35 §:n mukainen.

Käymäläjätevesiä sisältävien jätevesien käsittelyyn tarkoitettujen pienpuhdistamoiden saostussäiliöiden, lietepussien tai suodattimien lietteenpoisto on tehtävä yhden vuoden vähimmäisvelvoitetta useammin, jos valmistajan antamat ohjeet näin edellyttävät.

Umpisäiliöitä ja niiden täyttymistä sekä täyttymishälyttimen toimintaa on seurattava säännöllisesti, vähintään kerran vuodessa. Umpisäiliöt on tyhjennettävä viimeistään niiden täytyessä, kuitenkin vähintään kahden vuoden välein.

Hiekanerotuskaivot, öljynerotuskaivot ja rasvanerotuskaivot on tarkastettava ja tyhjennettävä säännöllisin välein, kuitenkin aina tarvittaessa ja vähintään kerran vuodessa. Erotuskaivojen hälyttimet on tarkastettava säännöllisesti ja pidettävä kunnossa.

Fosforinpoistokaivot on tarkistettava säännöllisesti, vähintään kerran vuodessa. Fosforinpoistokaivot on tyhjennettävä tarvittaessa.

Kiinteistön haltijan on pidettävä kirjaa lietteiden poistoista.

Jätevesilietteiden, umpisäiliöiden jätevedet sekä erotuskaivojen lietteet saa luovuttaa kuljetettavaksi vain sellaiselle toimijalle, joka on hyväksytty jätelain mukaiseen jätehuoltorekisteriin.

Jätevesilietteet, umpisäiliöiden jätevedet sekä muut vastaavat lietteet on toimitettava kunnan osoittamaan vastaanottoipaikkaan, jotka on esitetty liitteessä 1.

35 § Saostus- ja umpisäiliöiden kunnossapito ja kulku säiliöiden luokse

Kiinteistön omistajan on huolehdittava, että kiinteistön lietesäiliöt ja niihin liittyvät rakenteet ovat ehjiä, turvallisia ja tarkoitukseen sopivia. Lietetilan on oltava rakenteeltaan ja kunnoltaan sellainen, että siitä ei tyhjentämisen yhteydessä pääse tyhjennyskalustoon maa-aineksia.

Kiinteistön haltijan on annettava lietesäiliön tyhjentäjälle tarvittavat ohjeet tyhjennyksen suorittamiseksi.

Kiinteistön haltija vastaa siitä, että lietesäiliöiden luokse pääsee esteettömästi ja turvallisesti. Lietetilan sijainti on oltava tyhjennysajankohtana selkeästi merkittynä ja tyhjennettävien säiliöiden kannet tulee olla näkyvissä.

Lietesäiliöiden kansien pitää olla käsin tai käsikäyttöisellä apuvälineellä tyhjentäjän aukaistavissa työturvallisuuden vaarantumatta. Tyhjentäjän on suljettava kansi huolellisesti. Kiinteistön haltija vastaa muista lietesäiliön tyhjennyksen jälkeisistä toimenpiteistä, kuten lietesäiliön mahdollisesta lukitsemisesta.

36 § Jätevesilietteiden omatoiminen käsittely

Lietteen omatoiminen käsittely on kielletty lukuun ottamatta seuraavia tähän pykälään sisällytettyjä tilanteita. Jätevesilietteen omatoimisesta käsittelystä on aina tehtävä etukäteen kirjallinen ilmoitus Perämeren jätelautakunnalle. Ilmoituksen johdosta jätelautakunta voi antaa käsittelyä koskevia määräyksiä, jotka ovat tarpeen säädösten noudattamiseksi. Jätelautakunnan on annettava tiedoksi kunnan ympäristönsuojeluviranomaiselle saamansa lietteen käsittelyä koskevat ilmoitukset ja niiden johdosta mahdollisesti antamansa määräykset.

Omassa asumisessaan syntyvän lietteen saa levittää käsiteltynä lannoitustarkoituksessa hyödynnettäväksi omalle pellolle tai omassa hallinnassa olevalle pellolle. Tätä ennen liete on aina käsiteltävä hygieeniseksi kalkkistabiloimalla tai muulla Ruokaviraston ja ympäristönsuojeluviranomaisen hyväksymällä tavalla. Lietteen käsittelyssä ja peltokäytössä on noudatettava [lannoitelakia \(711/2022\)](#), nitraattiasetusta (1250/2014) ja maa- ja metsätalousministeriön asetusta lannoitevalmisteista (24/2011).

Perämeren jätelautakunta voi toiminnanharjoittajan hakemuksesta hyväksyä sellaisen poikkeaman näistä jätehuoltomääräyksistä, jossa se sallii toiminnanharjoittajan käsitellä omassa asumisessaan syntyvän lietteen lisäksi tai sijasta enintään kuuden muun lähellä sijaitsevan kiinteistön asumisessa syntyvän lietteen (enintään kuitenkin 15 m³/vuosi). Poikkeamishakemuksessa on oltava lietteen käsittelystä vastaavan henkilön yhteystiedot ja tiedot kaikista kiinteistöistä, joiden lietettä käsitellään tai joilla lietettä hyödynnetään sekä tiedot lietteen käsittelymenetelmästä ja levitysalueesta. [Toiminnasta tulee tehdä myös jätelain 100 §:n mukainen ilmoitus kunnan ympäristönsuojeluviranomaiselle toiminnan merkitsemiseksi jätehuoltorekisteriin.](#) Jos muun kuin omassa asumisessa käytetyn lietteen käsittely on edellä mainittua laajempaa, sille tarvitaan ympäristölupa.

Saostussäiliön tai pienpuhdistamon lietetilan tai muun vastaavan käsittelylaitteiston lietteen voi kompostoida kiinteistöllä näiden jätehuoltomääräysten 17 § mukaisesti, jos kiinteistöllä on

käytössään vain kantovesi tai jos muodostuvan lietteen määrä on vähäinen ja se on kiinteässä muodossa eikä esn käsittely kiinteistöllä aiheuta vaaraa tai haittaa ympäristölle tai terveydelle. Lietteiden määrän katsotaan olevan vähäinen, jos sitä syntyy vähemmän kuin 20 litraa tyhjennyskertaa kohden ja vähemmän kuin 50 litraa vuodessa. Omalla kiinteistöllä syntyvien lietteiden lisäksi käsiteltäväksi voi ottaa naapurikiinteistöllä tai muulla lähellä sijaitsevalla kiinteistöllä syntyviä lietteitä, mikäli edellä mainitut edellytykset täyttyvät kompostoitavan lietemäärän ja laadun osalta.

Lietteen omatoimisesta käsittelystä kompostoimalla on ilmoitettava kirjallisesti Perämeren jätelautakunnalle. Ilmoituksen tekee jätteen käsittelijä ja se voi koskea enintään viittä vuotta. Tämän jälkeen jätteen käsittelijän on uusittava ilmoitus, jos käsittelijä jatkaa lietteen käsittelyä kompostoimalla. Ilmoituksen tulee sisältää tiedot käsittelystä ja hyödyntämisestä vastaavan henkilön yhteystiedot, tiedot mahdollisista muista kiinteistöistä, joiden lietteitä hyödynnetään ja tiedot lietteen määrästä, laadusta ja käsittelymenetelmästä sekä hyödyntämistavasta.

Kuivakäymäläjätteet tulee kompostoida 17 §:n mukaisesti kiinteistöllä tai toimittaa ympäristöluvulliseen paikkaan.

Fosforinpoistokaivojen massat voidaan kompostoida kiinteistöllä 17 §:n mukaisesti tai hyödyntää ravinteena pelloilla.

Käsiteltynäkään saostuskaivojen, pienpuhdistamoiden, umpisäiliöiden ja vastaavien jätevesilietteitä tai jätevesiä ei saa levittää metsään tai muualle maastoon.

9 luku Roskaantumisen ehkäiseminen

37 § Yleisötilaisuuksien jätehuolto

Yleisötilaisuuden järjestäjä vastaa tilaisuuden jätehuollosta. Järjestäjä vastaa myös jätehuoltoon liittyvästä neuvonnasta tilaisuuden aikana sekä jätteiden lajittelusta ja erilliskeräämisestä näiden jätehuoltomääräysten mukaisesti.

Yleisötilaisuus on suunniteltava siten, että syntyvän jätteen määrä on mahdollisimman vähäinen. Tapahtuma-alueelle on sijoitettava riittävästi ja kattavasti jäteastioita eri jätelajien keräämistä varten.

Roskaantuneen alueen toissijaisen siivoamisvastuun osalta järjestäjänä pidetään myös tilaisuuden tai tapahtuman kokoonkutsujaa.

Jäteastiat on tyhjennettävä ja alue siivottava välittömästi tilaisuuden päätyttyä sekä tarvittaessa tilaisuuden aikana. Jäteastiat on tyhjennettävä aina niiden täytyessä. Monipäiväisissä tilaisuuksissa jäteastiat on lähtökohtaisesti tyhjennettävä ja alue siivottava vähintään kerran päivässä.

Kierrätyskelpoisten jätteiden erilliskeräys on järjestettävä yleisötilaisuudessa näiden jätehuoltomääräysten 16 §:ssä jätteen arvioituun syntymäärään perustuvien edellytysten mukaisesti. Biojäte on lajiteltava ja erilliskerättävä aina, kun yleisötilaisuudessa tarjotaan elintarvikkeita.

Yli 500 henkilön yleisötilaisuudesta on ilmoitettava kunnan ympäristösuojeluviranomaiselle. Yli 5000 henkilön yleisötilaisuudesta on laadittava jätehuoltosuunnitelma ja esitettävä se kunnan ympäristösuojeluviranomaiselle viimeistään kuukautta ennen tapahtumaa. Ilmoituksen johdosta

ympäristönsuojeluviranomainen voi antaa jätteitä ja jätehuoltoa koskevia määräyksiä, jotka ovat tarpeen säädösten noudattamiseksi.

38 § Roskaantumisen ehkäiseminen yleisillä alueilla

Roskaaminen ja jätteen sijoittaminen jäteastian ulkopuolelle yleisillä alueilla on kielletty.

Jäteastian ylläpitäjän on huolehdittava jäteastian riittävästä tyhjennysvälistä ja alueen siisteydestä.

10 luku Vaaralliset jätteet ja erityisjätteet

39 § Vaarallisten jätteiden jätehuolto

Erilaatuiset vaaralliset jätteet on lajiteltava ja kerättävä erikseen.

Kiinteistöillä kerättävät ja varastoitavat vaaralliset jätteet on toimitettava vähintään kerran vuodessa niille tarkoitettuihin vastaanottoaikoihin.

Vaarallista jätettä ei kuljeteta kiinteistökohtaisessa jätteenkuljetuksessa.

Asumisessa sekä maa- ja metsätaloudessa syntyvät vaaralliset jätteet on toimitettava kunnan jäteyhtiön niille järjestämään vastaanottoaikoihin. Tuottajavastuunalaiset vaaralliset jätteet (esimerkiksi **käytöstä poistetut** sähkö- ja elektroniikkalaitteet sekä paristot ja akut) on toimitettava tuottajien niille järjestämiin vastaanottoaikoihin. Lääkejätteet on toimitettava apteekkiin, joka on sopinut niiden vastaanottoaikojen järjestämisestä kunnan jäteyhtiön kanssa tai kunnan jäteyhtiön niille osoittamaan paikkaan.

Muilla kunnallisen yhdyskuntajätehuollon piiriin kuuluvilla kiinteistöillä sekä elinkeinotoiminnassa syntyvä vaarallinen jäte on toimitettava vastaanottajalle, jolla on oikeus sen vastaanottamiseen.

Määrältään suurten vaarallista jätettä olevien erien toimittamisesta on sovittava etukäteen vastaanottajan kanssa.

Vaarallisten jätteiden pakkaamisesta ja merkitsemisestä säädetään jäteasetuksen 8 ja 9 §:ssä. Vaarallinen jäte on pakattava alkuperäispakkaukseensa, mikäli se on mahdollista ja turvallista.

40 § Vaarallisten jätteiden kerääminen kiinteistöillä

Muilla kuin omakotikiinteistöillä järjestettävän vaarallisen jätteen keräämisen tulee tapahtua erillisessä lukitussa tai valvotussa tilassa tai vaarallinen jäte tulee kerätä sellaisiin kaappeihin ja astioihin, jotka on lukittu. Kutakin vaarallista jätelajia varten tulee olla oma merkitty jäteastiansa.

Nestemäiset vaaralliset jätteet on säilytettävä ehjissä tiiviisti suljetuissa niille tarkoitetuissa astioissa. Nestemäistä vaarallista jätettä sisältävät astiat on sijoitettava nestettä läpäisemätöntä materiaalia olevalle reunakorokkeelliselle alustalle, joka on katettu.

Kiinteistön haltijan on asetettava vaarallisten jätteiden keräyspisteen käyttöä koskevat ohjeet sellaiseen paikkaan, että ne ovat kaikkien tilaa käyttävien nähtävissä. Lisäksi kiinteistön haltijan on

tiedotettava keräyspisteen käyttäjiä siitä, kuinka vaarallisten jätteiden keräys kiinteistöllä on järjestetty.

41 § Erityisjätteet

Erityisjäte on pidettävä erillään ja pakattava lujiin ja tiivisti suljettuihin astioihin. Astioihin on merkittävä jätteen laatu, siitä mahdollisesti aiheutuva haitta ja siitä johtuvat toimenpiteet.

42 § Terveysthuollon vaaralliset jätteet ja erityisjätteet

Terveysthuollon erityisjätteet ja vaaralliset jätteet on pakattava ja pakkaukset on merkittävä voimassa olevan lainsäädännön mukaisesti. Merkinnöistä on käytävä ilmi, mitä pakkaus sisältää.

Tunnistettava biologinen jäte ja tartuntavaarallinen jäte on toimitettava poltettavaksi tai muuhun asianmukaiseen käsittelyyn.

11 luku Muut määräykset

43 § Tiedottamisvelvoite

Kiinteistön haltijan on tiedotettava kiinteistön asukkaille ja kiinteistöllä työskenteleville näiden jätehuoltomääräysten mukaisista jätehuollon lajittelu-, keräys- ja kuljetusjärjestelyistä sekä seurattava jätehuollon toteutumista kiinteistöllä.

Kiinteistön haltijan on ilmoitettava muuttuneet yhteystiedot Perämeren jätelautakunnalle ennen kuin luovuttaa kiinteistön uudelle haltijalle.

Tiedottamisvelvoitetta jätehuollon järjestelyistä sovelletaan elinkeinotoimintaan siltä osin, kuin näitä sovelletaan elinkeinotoiminnan jätehuoltoon.

44 § Jätehuoltomääräysten valvonta

Näiden määräysten noudattamista valvovat eli valvontaviranomaisina toimivat jätelain valvontaviranomaiset eli kunnan ympäristönsuojeluviranomainen sekä Lapin ELY-keskus. Jätehuoltomääräysten noudattamatta jättämisestä annetaan valvontamääräys ja jätehuoltomääräysten vastaisen toiminnan jatkuessa jätelain mukainen seuraamus.

45 § Poikkeaminen jätehuoltomääräyksistä

Perämeren jätelautakunta voi yksittäistapauksissa perustelluista erityisistä syistä myöntää poikkeuksen näiden jätehuoltomääräysten noudattamisesta.

Jätehuoltomääräyksistä poikkeaminen ei saa vaarantaa asianmukaista jätehuollon järjestämistä, aiheuttaa vaaraa tai haittaa ympäristölle tai terveydelle tai aiheuttaa roskaantumista.

46 § Voimaantulo

Nämä jätehuoltomääräykset tulevat voimaan 1.1.2023 ja näillä kumotaan 1.4.2016 voimaan tulleet Perämeren jätelautakunnan alueen jätehuoltomääräykset.

47 § Siirtymäsäännökset

Biojätteen erilliskeräys alle 5 huoneiston kiinteistöiltä yli 10 000 asukkaan taajamissa alueella a järjestetään 1.5.2024 alkaen.

LIITE 1. SAOSTUS- JA UMPISÄILIÖLIETTEIDEN VASTAANOTTOPAIKAT

Saostus- ja umpisäiliölietteiden vastaanottopaikat

Kemi: Kemin Vesi Oy:n Peurasaaren jätevedenpuhdistamo, Särkelänkatu 1, Kemi

Keminmaa: Keminmaan Vesi Oy:n jätevedenpuhdistamo, Laivurintie 4, Keminmaa

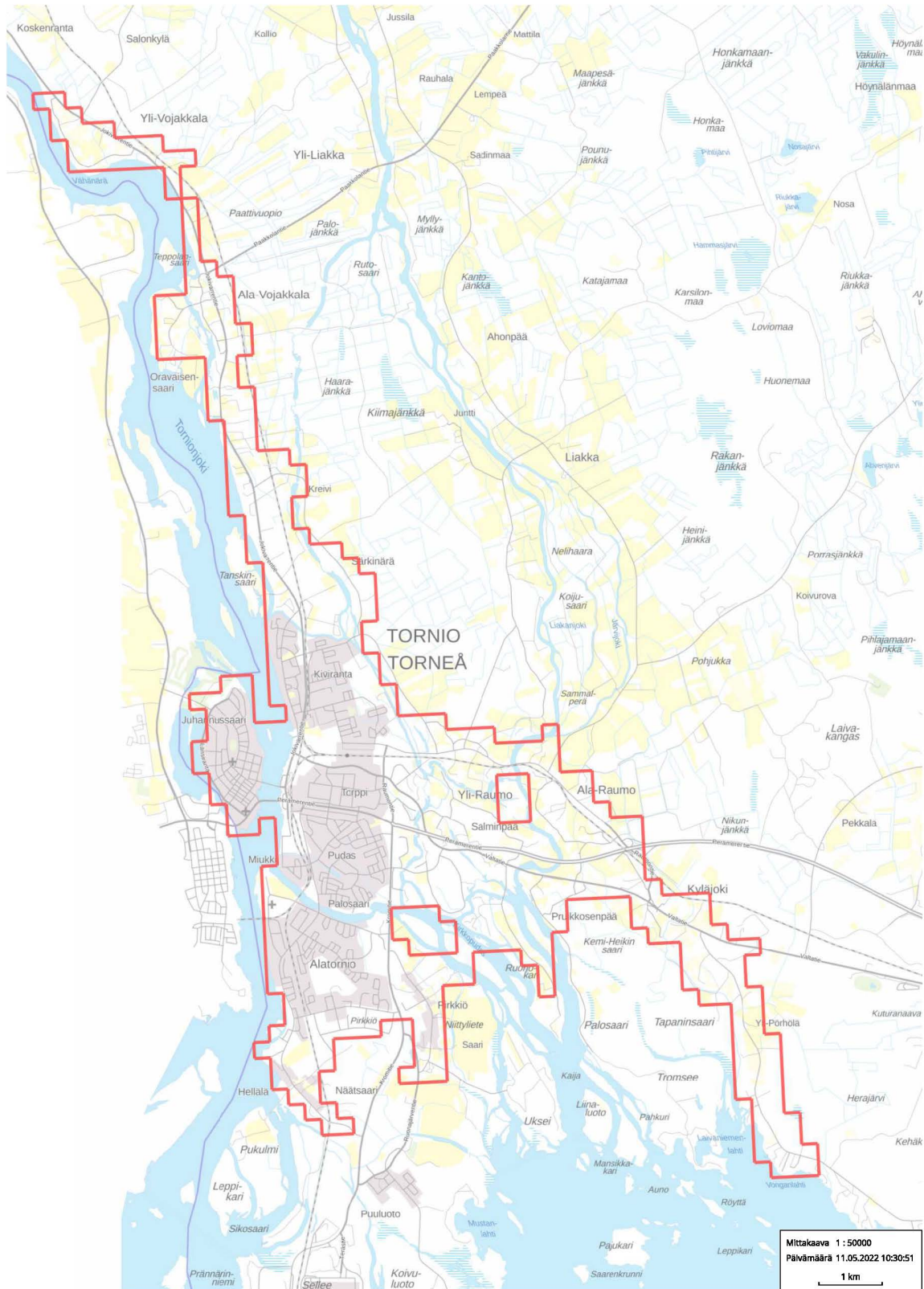
Tervola: Tervolan Vesi Oy:n jätevedenpuhdistamo, Pajatie 2, Tervola

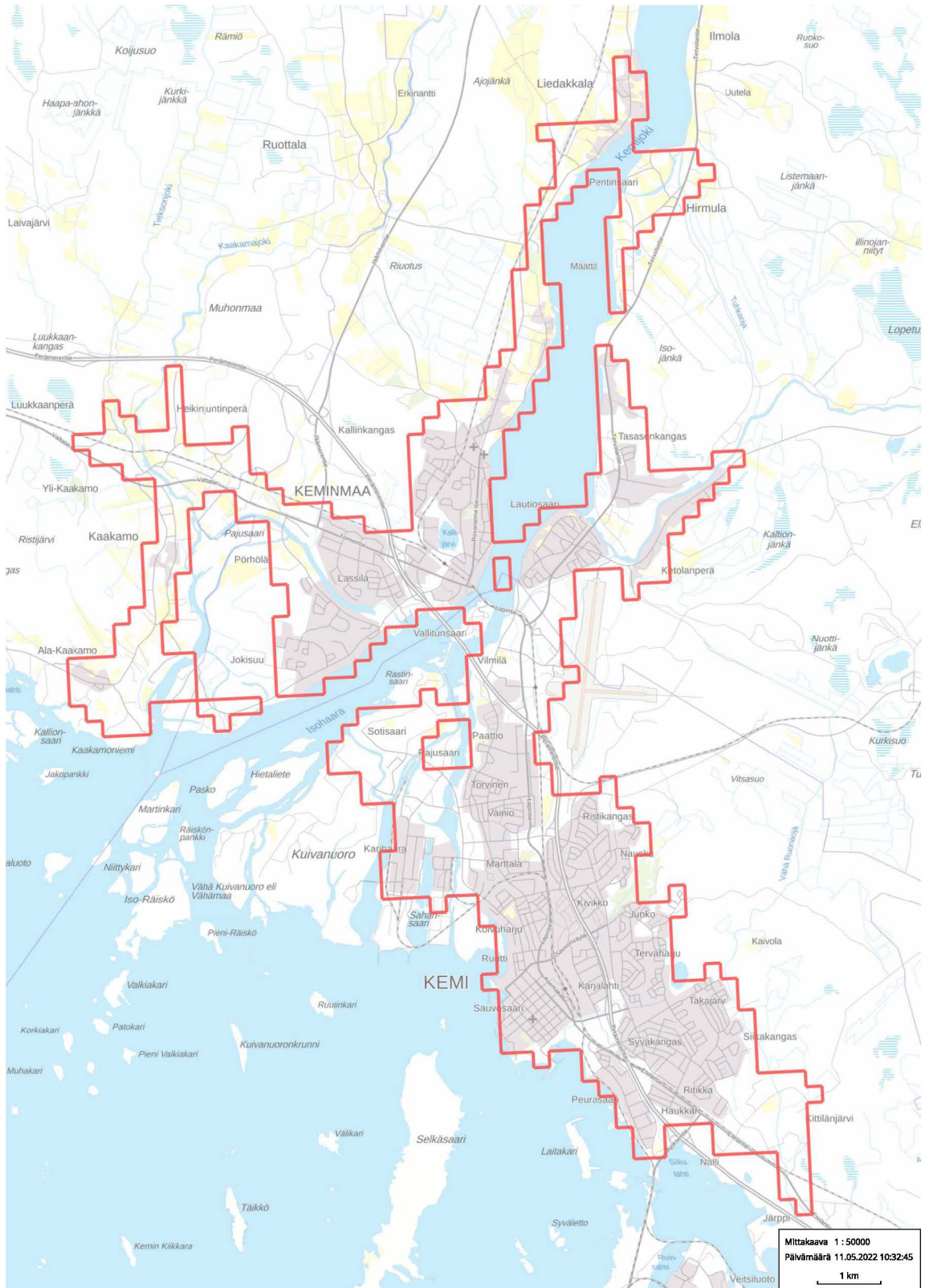
Tornio: Bottenvikens Reningsverk Ab, Sundholmen 59, Haparanda

Ylitornio: Ylitornion jätevedenpuhdistamo, Torniontie 184, Ylitornio

LIITE 2. ALUE A - 10 000 ASUKKAAN TAAJAMA-ALUEET (biojätteen erilliskeräyksen alue, kun kiinteistöllä on 1 tai useampi asuinhuoneisto)

1/2

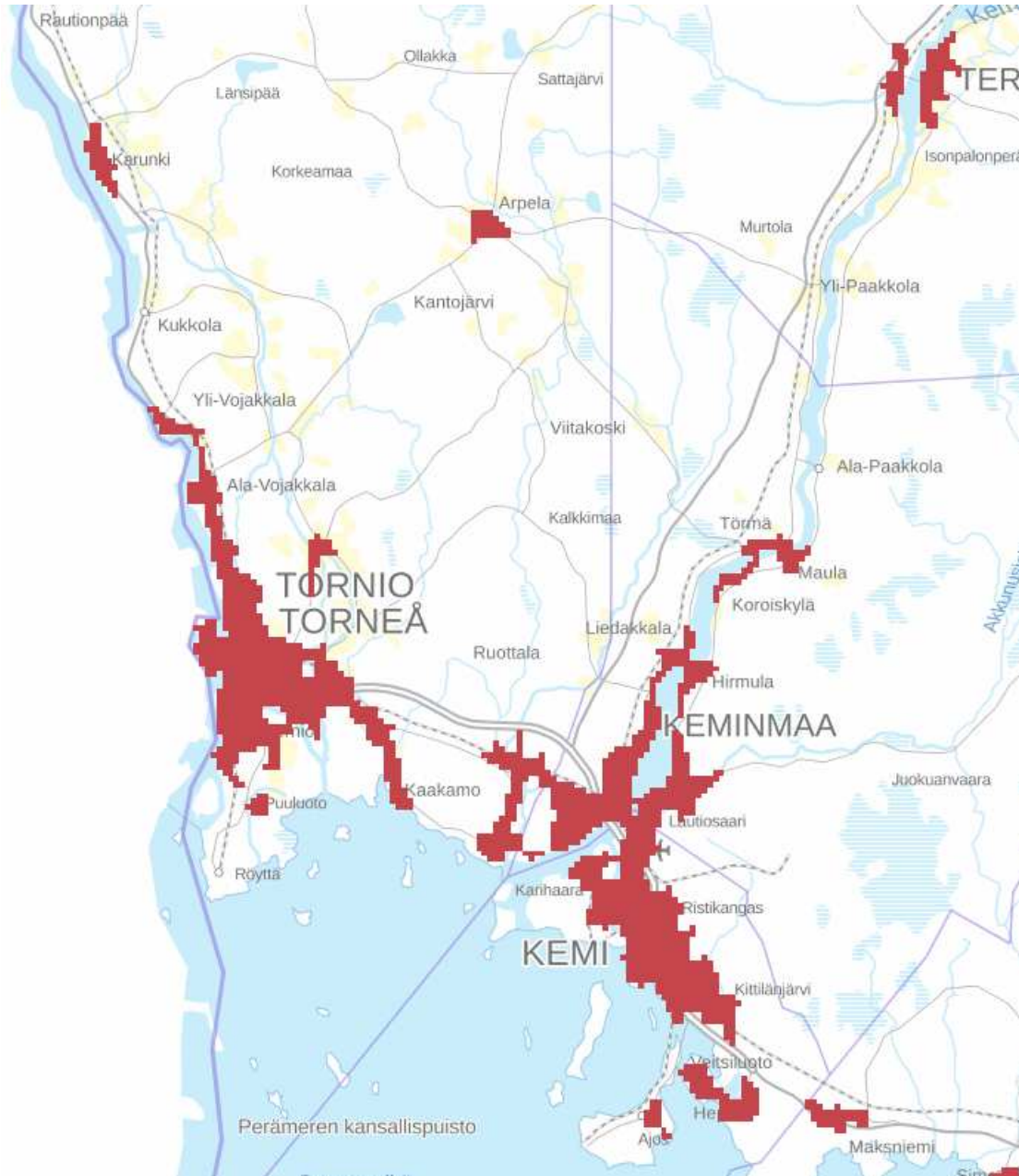




LIITE 3. ALUE B – TAAJAMA-ALUEET (Rivi- ja kerrostalojen (5 huoneistoa tai enemmän) bio- ja pakkausjätteen keräysalueet)

1/2

Tornio, Keminmaa, Kemi, Tervola



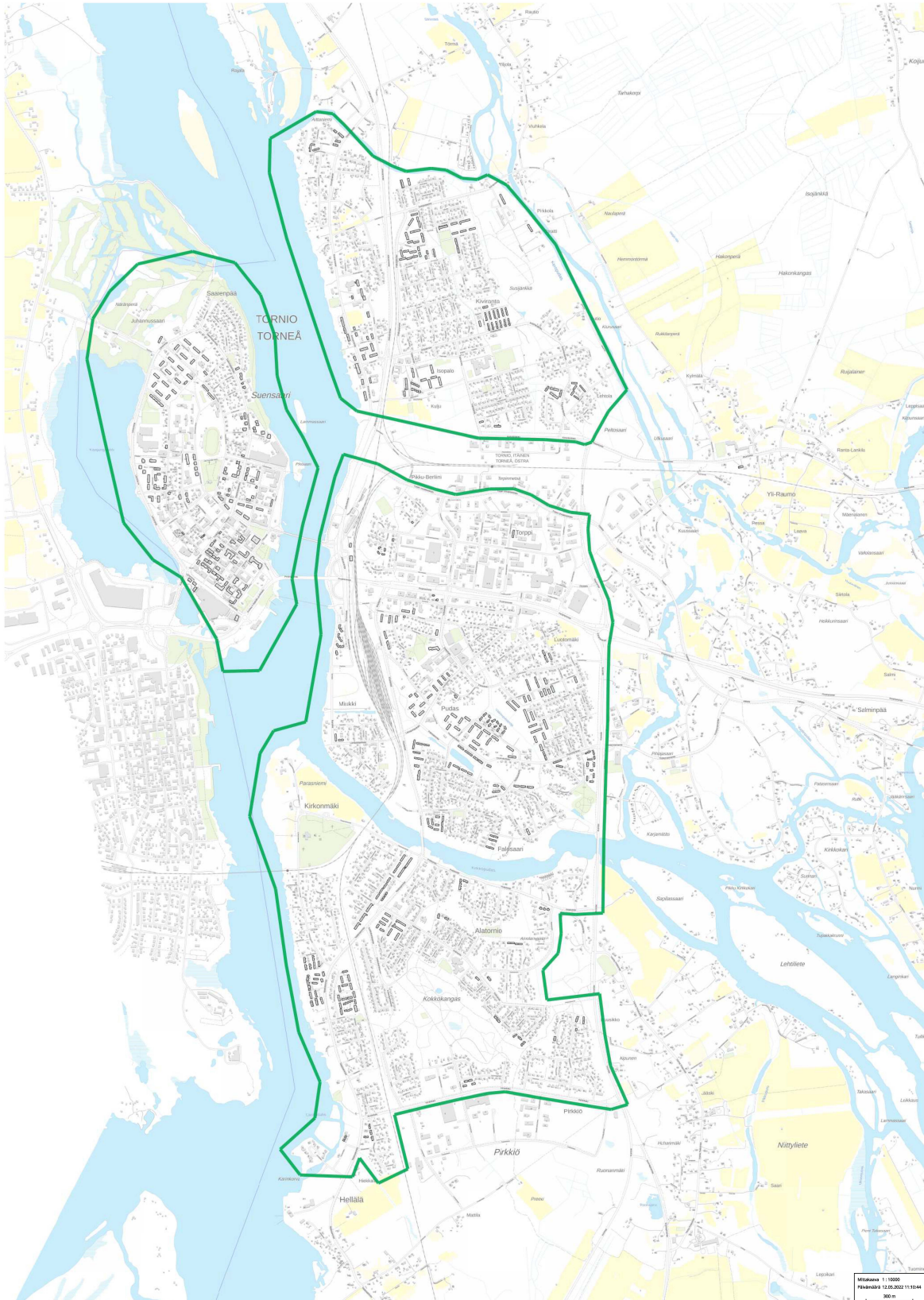
Rivi- ja kerrostalojen (5 huoneistoa tai enemmän) bio- ja pakkausjätteen keräysalueet Ylitornio



LIITE 4. ALUE C – PAKKAUSJÄTTEEN VAPAAEHTOISEN KERÄYKSEN ALUEET

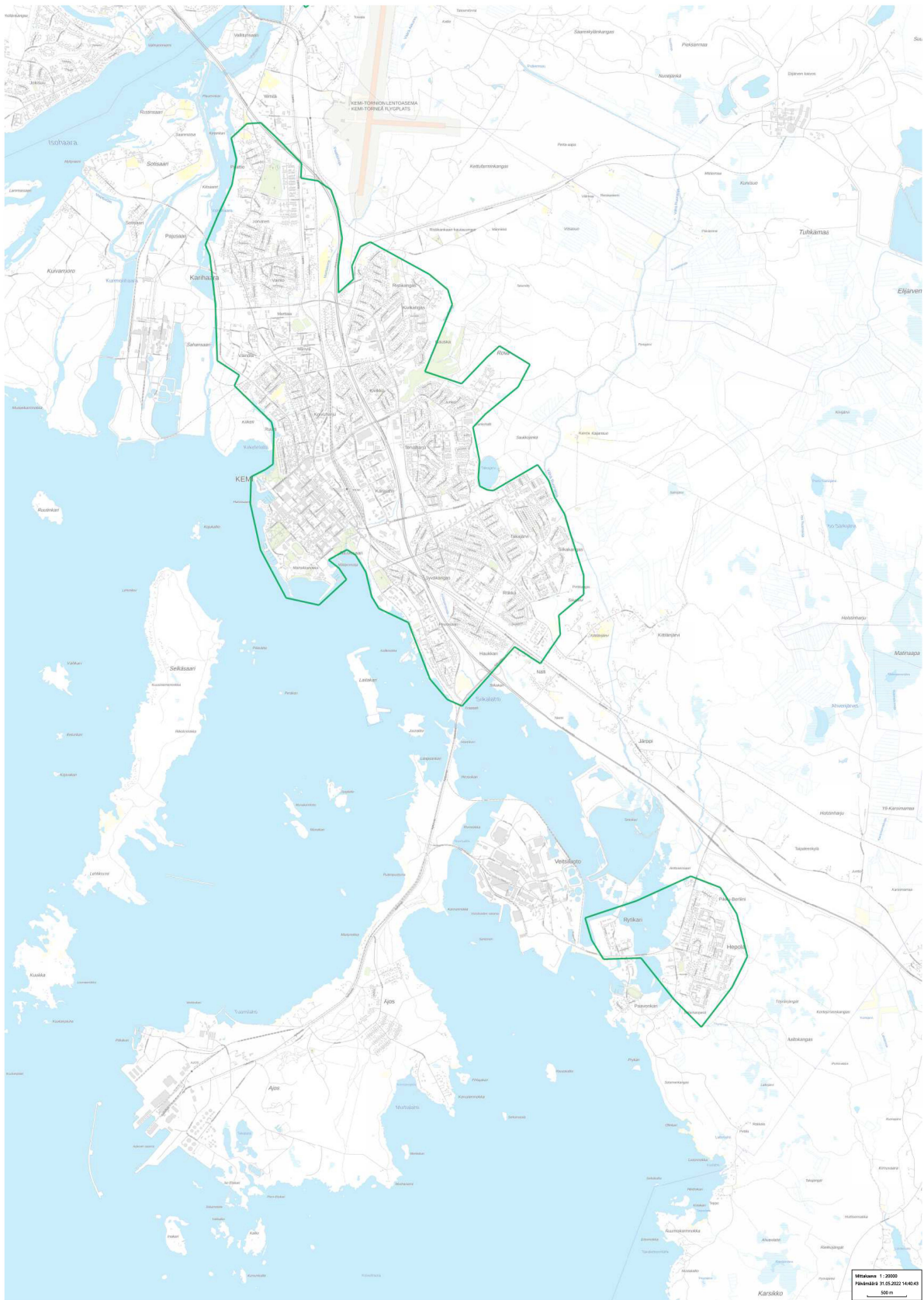
1/5

Tornio

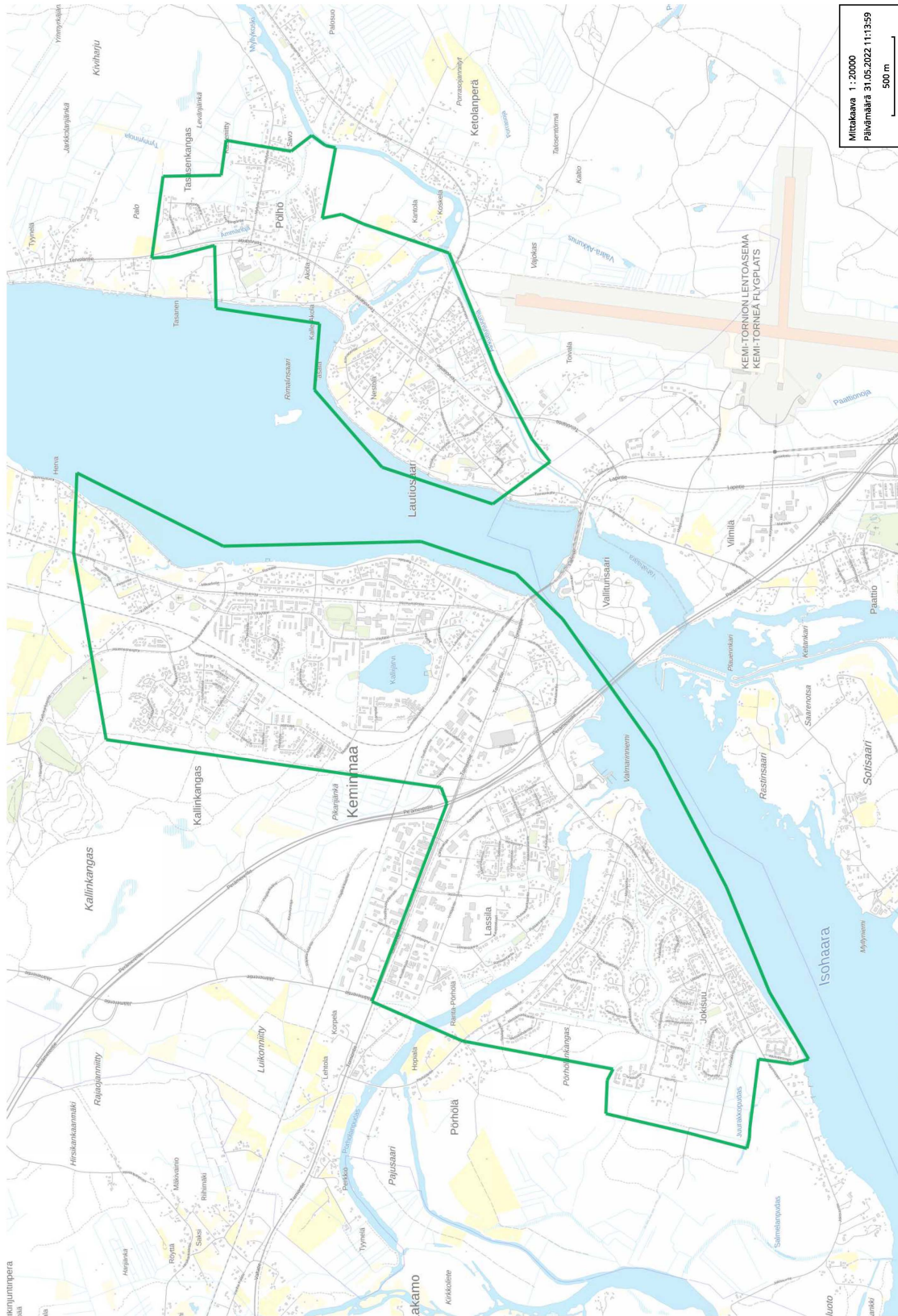


Kemi

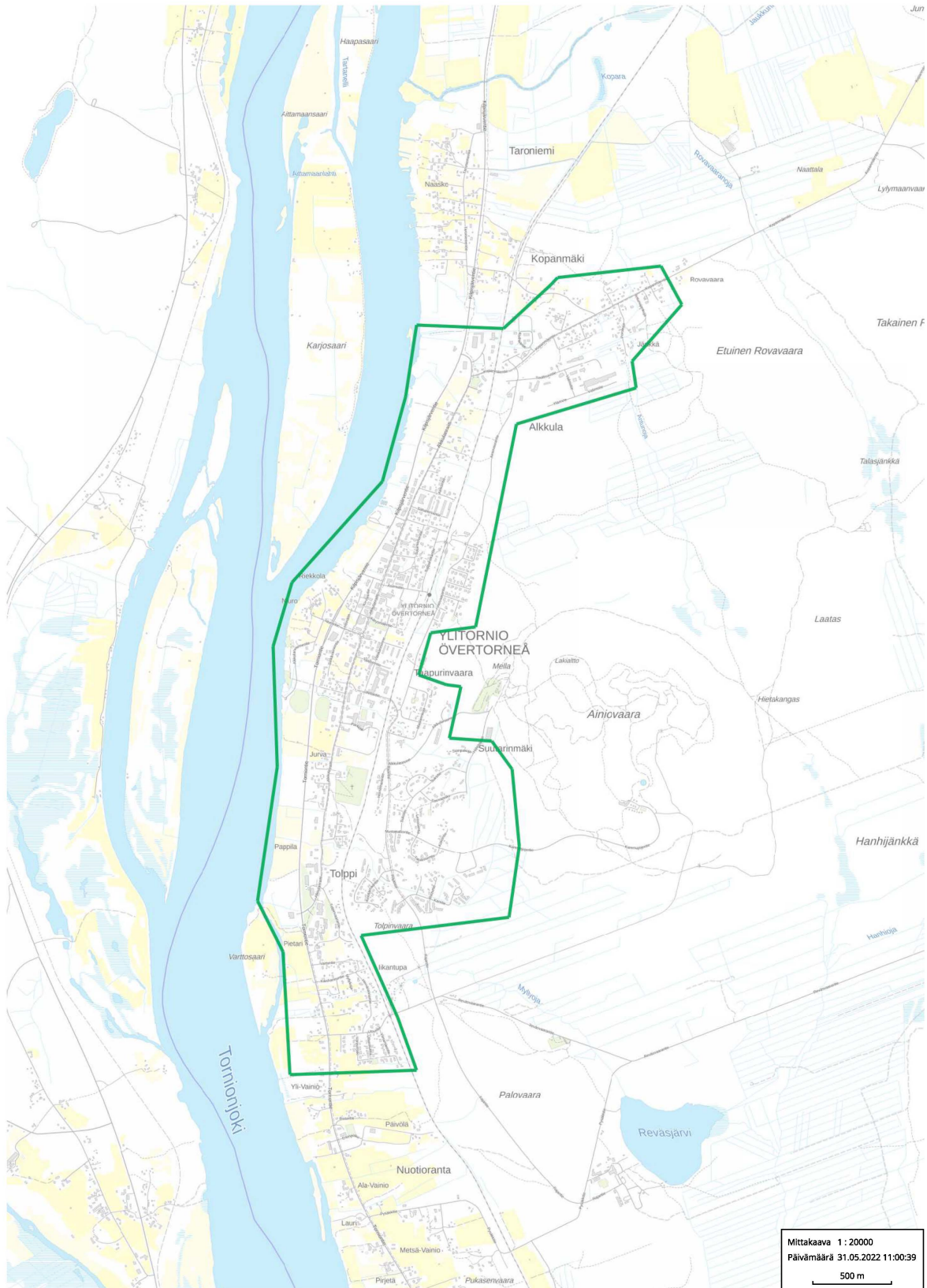
2/5



Keminmaa

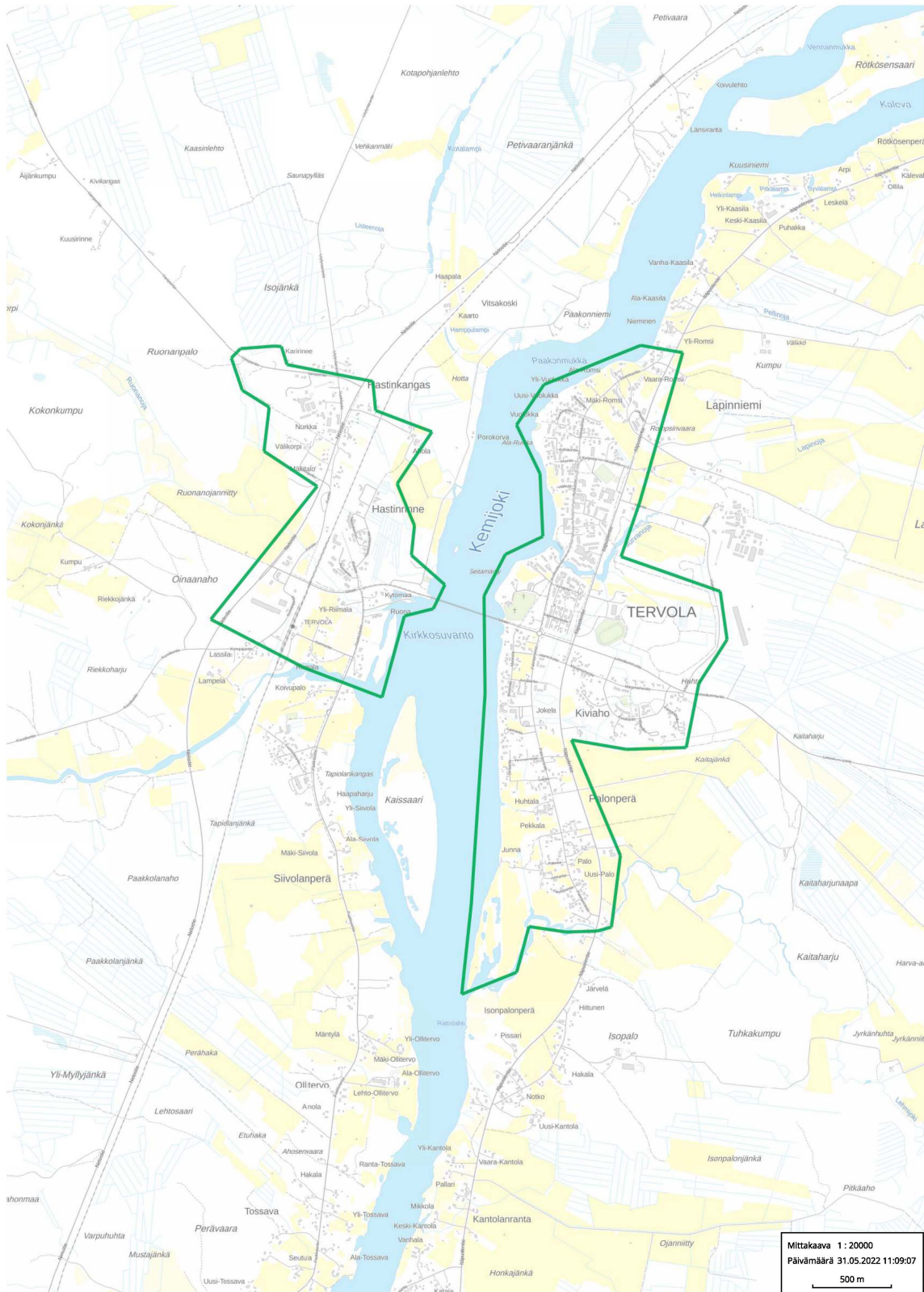


Ylitornio

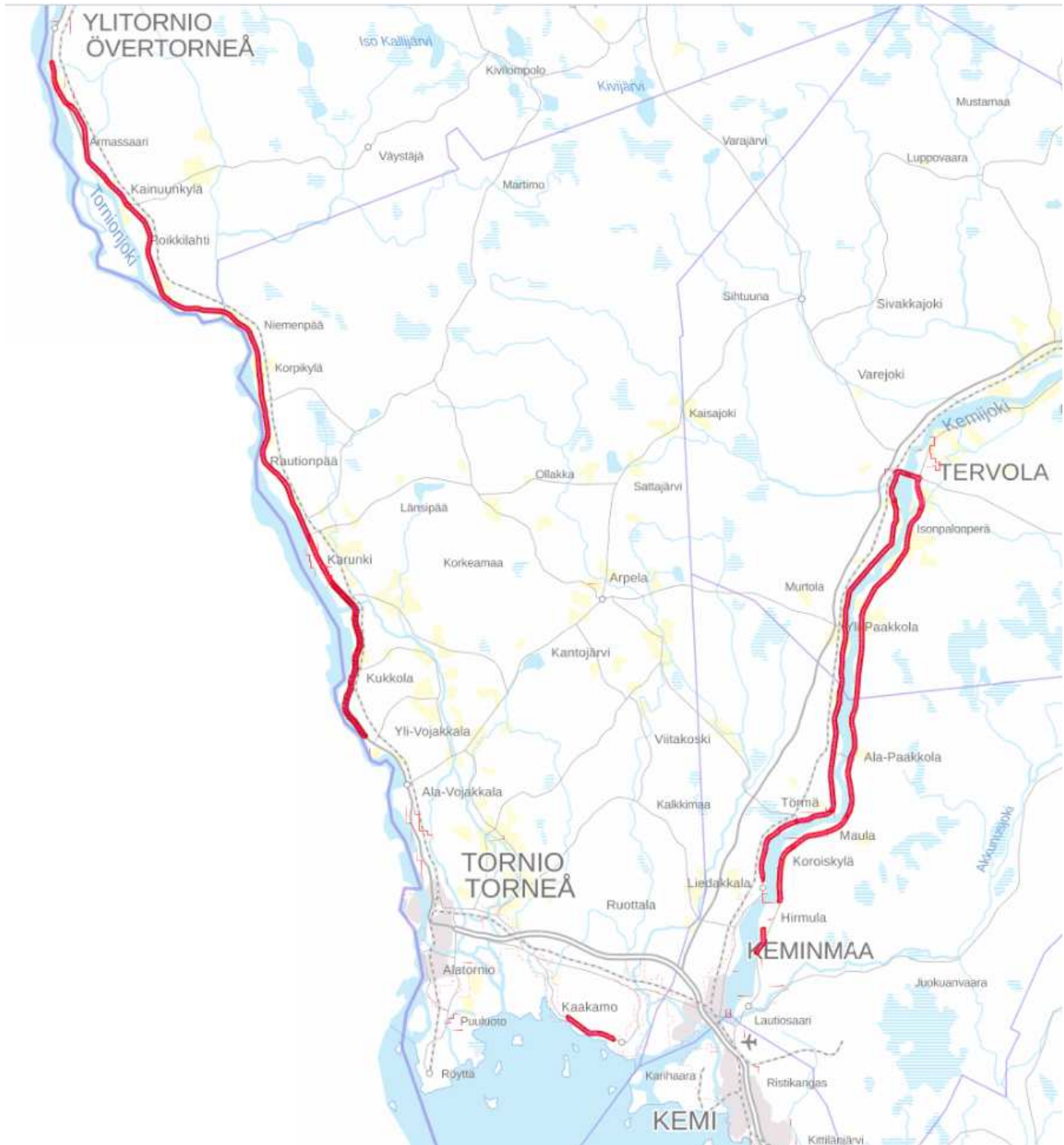


Tervola

5/5



LIITE 5. ALUE D – BIOJÄTTEEN VAPAAEHTOISEN ERILLISKERÄYKSEN ALUEET
(taajamien välisillä reiteillä 100 metrin vyöhyke tien keskilinjasta)



JÄTEHUOLTOMÄÄRÄYSTEN PERUSTELUT

Jätehuollon velvoitteet perustuvat jätelakiin (646/2011), Valtioneuvoston asetukseen jätteistä (987/2021), muihin jätelain nojalla annettuihin asetuksiin sekä kunnan jätehuoltomääräyksiin. Jätehuoltomääräykset täydentävät lainsäädäntöä. Jätehuoltomääräykset voivat koskea jätehuollon operatiivista järjestämistä, toimenpiteitä syntyvän jätemäärän vähentämiseksi, jätteistä ja jätehuollosta aiheutuvien terveys- ja ympäristöhaittojen estämistä, jätteiden lajittelua syntypaikalla, vastaanottoaikan järjestämistä kiinteistöllä, jätteiden toimittamista alueelliseen vastaanottoaikaan sekä jätteiden säilyttämisen, keräyksen, kuljettamisen ja käsittelyn järjestämistä. Jätehuoltomääräykset voivat koskea myös jätehuoltoon liittyviä teknisiä vaatimuksia, kuten jäteastioiden tai jätteiden kuljettamiseen käytettävän kaluston laatua ja sallittuja kuormaamisaikoja. Roskaantumisen ehkäisemiseksi jätelakia tarkentavia jätehuoltomääräyksiä voidaan antaa esimerkiksi yleisötilaisuuksien järjestämisestä. Jätehuoltomääräyksillä voidaan myös poiketa jäteasetuksessa säädetyistä erilliskeräysvelvoitteista joko laajempaan tai suppeampaan suuntaan.

Kunnallisen yhdyskuntajätehuollon piiriin kuuluvat jätelain nojalla yhdyskuntajätteet, jotka syntyvät asumisessa sekä kunnan hallinto- ja palvelutoiminnassa. Kunnalla on velvollisuus järjestää näiden toimintojen jätehuolto (jätteiden keräys, kuljetus ja käsittely).

1 luku Soveltamisala ja yleiset velvoitteet

Soveltamisala

Pykälässä on määritelty kunnat, joiden alueella määräykset ovat voimassa. Jätelain 91 §:n mukaan jätehuoltomääräyksissä voidaan antaa määräyksiä jätteiden keräykseen, vastaanottoon ja kuljetuksen käytännön järjestelyihin sekä niiden teknisiin vaatimuksiin liittyvissä asioissa myös muiden kuin kunnan jätehuollon järjestämisvelvollisuuden piiriin kuuluvien jätteiden osalta. Määräykset koskevat toimintaa siltä osin kuin on tarpeen jätteen hallitsemattoman käsittelyn, jätteestä ja jätehuollosta aiheutuvan vaaran ja haitan sekä roskaantumisen ehkäisemiseksi. Pykälässä on eritelty muuta kuin kunnan jätehuollon järjestämisvelvollisuuden piiriin kuuluvaa toimintaa koskevat pykälät ja niiden momentit. Lisäksi jätehuoltomääräyksiä sovelletaan elinkeinotoiminnan jätteisiin silloin, jos elinkeinotoiminnan jäte kuuluu kunnan järjestämisvelvollisuuden piiriin jätelain 32 §:n, 1 momentin, kohtien 3 tai 4 nojalla. Eli jos elinkeinotoiminnan jäte kerätään muun kunnan jätehuollon järjestämisvelvollisuuden piiriin kuuluvan jätteen kanssa. Jos elinkeinotoiminnan harjoittajan jäte käsitellään kunnan jätehuoltojärjestelmässä toissijaisen jätehuollon järjestämisvelvollisuuden nojalla (jätelaki 33 §), jätehuoltomääräysten soveltamisesta sovitaan elinkeinotoiminnan harjoittajan kanssa tehtävässä sopimuksessa.

Määritelmät

Pykälässä on määritelty jätehuoltomääräysten kannalta tarpeelliset käsitteet. Mikäli jätehuoltomääräysten kannalta tarpeellinen käsite on määritelty jätelaissa tai -asetuksessa, on käsitteen määritelmä otettu sellaisenaan jätehuoltomääräyksiin. Biojäte ja puutarha- ja puistoajäte on kuitenkin jätehuoltomääräysten määritelmässä erotettu toisistaan, koska jätehuollon järjestämisen kannalta näiden keräys-, vastaanotto ja käsittelytoiminta eroavat toisistaan ja niitä koskevat määräykset ovat erilaisia.

Jätehuollon tavoitteet

Jätelain 8 §:ssä kaikkia toimijoita veloitetaan ensisijaisesti vähentämään jätteen määrää ja haitallisuutta ja ohjataan etusijajärjestyksen mukaiseen toimintaan. Jos jätteen syntyä ei pystytä välttämään, etusijajärjestyksen mukaan jäte tulee ensisijaisesti valmistella uudelleen käyttöön tai kierrätykseen. Ellei tämä ole mahdollista, jäte voidaan hyödyntää energiana.

2 luku Kunnan jätehuoltojärjestelmään liittyminen

Velvollisuus liittyä kunnan jätehuoltojärjestelmään

Jätteen haltijan on oltava jätelain 41 §:n mukaan liittyneenä kunnan jätehuoltojärjestelmään ja luovutettava kunnan jätehuollon järjestämisvelvollisuuden piiriin kuuluva jätteensä kiinteistökohtaiseen jätteenkuljetukseen. Jätelain mukaan jätehuoltoviranomainen voi tehdä päätöksen tiettyjen alueiden rajaamisesta kiinteistöittäisen jätteenkuljetuksen ulkopuolelle. Päätös kunnallisen yhdyskuntajätehuollon järjestämisestä ekoasemiin perustuvalla keräyksellä voidaan tehdä, jos kiinteistölle tai sen läheisyydessä sijaitsevalle keräyspaikalle ei ole mahdollista kulkea jäteautolla, alueella on vähän jätteen haltijoita tai alueella syntyy vähän kuljetettavaa jätettä (JL 35 §). Saarissa, joihin ei ole tieyhteyttä, kiinteistöt liittyvät kunnan jätehuoltojärjestelmään toimittamalla jätteen ekoasemille tai jätekeskus Jäkälään.

Elinkeinotoiminnan ja muun julkisen toiminnan kuin kunnan jätteiden jätehuolto kunnan toissijaisen jätehuollon järjestämisvelvollisuuden (TSV) perusteella

Jätelain 33 §:n mukaan kunnalla on velvollisuus järjestää myös muun kuin kunnan jätehuollon järjestämisvelvollisuuden piiriin kuuluvan toimijan pyynnöstä tämän jätehuolto, mikäli toimijan tarvitsemia palveluita ei ole tarjolla yksityisillä markkinoilla tai palvelutarjonnassa on puutteita ja tuotettu jäte pystytään käsittelemään kunnan jätehuoltojärjestelmässä. Tarvittavista jätehuoltopalveluista tehdään sopimus kunnan tai kunnan jätelaitoksen sekä palveluita tarvitsevan toimijan välillä. Ennen kuin voidaan sopia yli 2000 euron arvoisesta vuotuisesta palvelusta, on palveluja tarvitsevan ilmoitettava palvelun tarpeesta jätelain 143 a §:n mukaisessa jätteiden ja sivuvirtojen tietoalustassa (materiaalitori) vähintään 14 vuorokauden ajan. Ellei palvelulle ole tullut markkinoilta tarjousta kohtuullisissa ehdoissa tässä määräajassa, voi jätteen haltija pyytää kunnan toissijaista palvelua tekemällä tietoalustassa TSV pyynnön. Jos jäte soveltuu kunnan jätehuoltojärjestelmään, on kunnan tai kunnan jätelaitoksen mahdollista järjestää pyydetty palvelu. Kunnan tai kunnallisen jätelaitoksen ja palvelun tarvitsijan välinen sopimus kunnan toissijaiselle jätehuoltovastuulle kuuluvasta palvelusta voi olla korkeintaan kolmen vuoden mittainen ja sen tulee olla määräaikaaisuudestaan huolimatta irtisanottavissa. Jätteen haltijalla ei ole velvollisuutta ilmoittaa palvelun tarpeesta jätteiden ja sivuvirtojen tietoalustassa, jos kunnan jätelaitokselta hankittava palvelu on arvoltaan alle 2000 euroa vuodessa tai palvelun tarve on yllättävä ja kiireellinen. Pykälän tarkoituksena on, että kunnan toissijaisen jätehuollon järjestämisvelvollisuuden (TSV) perusteella kunnan jätehuoltojärjestelmään liittymisen menettely on mahdollisimman selkeä. Määräys on erotettu edellisestä pykälästä (3 §, Velvollisuus liittyä kunnan jätehuoltojärjestelmään), koska tässä tarkoitetuilla toimijoilla ei ole velvollisuutta liittyä kunnan jätehuoltojärjestelmään, vaan kyse on mahdollisuudesta.

Liittyminen 4 §:n mukaiseen kiinteistökohtaiseen jätteenkuljetukseen

Kiinteistöittäinen jätteenkuljetus on joko kunnan tai kiinteistön haltijan järjestämä (ks. määritelmät). Kiinteistön haltijan järjestämä jätteenkuljetus voi koskea ainoastaan sekalaisen yhdyskuntajätteen jätteenkuljetusta tai saostus- ja umpisäiliölietteiden kuljetusta. Muut kiinteistökohtaisessa jätteenkuljetuksessa kuljetettavat jätelajit kuljetetaan aina kunnan järjestämässä jätteenkuljetuksessa. Kunnassa tai sen osassa on käytössä kiinteistön haltijan järjestämä jätteenkuljetus, jos jätehuoltoviranomainen on niin päättänyt. Muussa tapauksessa käytetään kunnan järjestämää jätteenkuljetusta. Käytössä oleva kuljetusjärjestelmä voi olla jätelajikohtainen, mikäli jätehuoltoviranomainen on tehnyt asiasta erillisen päätöksen. Liittymismenettelyssä korostetaan kiinteistön haltijan vastuuta ottaa yhteyttä jätteenkuljetusjärjestelmästä riippuen joko jätelaitokseen tai jätehuoltorekisteriin hyväksytyyn jätteenkuljettajaan.

Kiinteistökohtainen jäteastia

Kiinteistön haltijan on järjestettävä keräyspaikka kiinteistöittäisessä jätteenkuljetuksessa kuljetettaville jätteille (jätelaki 40 §) sekä hankittava tarvittavat jäteastiat. Keräyspaikka voi olla myös kiinteistön ulkopuolella, jos sitä ei voida kiinteistölle järjestää ja haltija sopii asiasta maanomistajan kanssa. Mikäli kiinteistökohtaisen jätteenkuljetuksen piiriin kuuluva kiinteistö ei

järjestä keräyspaikkaa jätteastioiden sijoittamista varten tai hanki jätteastiaa kehotuksista huolimatta, yhtenä ratkaisuvaihtoehtona on kunnan tai kunnallisen jäteyhtiön omistaman jätteastian tuominen kiinteistölle. Tällöin jätteastiasta peritään jätetaksassa määriteltävä vuokra. Tarvittaessa on toimittava yhdessä valvontaviranomaisen eli kunnan ympäristönsuojeluviranomaisen kanssa, sillä valvontaan ja hallintopakoon liittyvä toimivalta on valvontaviranomaisella.

Yhteinen jätteastia

Yhteisen jätteastian eli kimppa-astian perustaminen ja käyttö voidaan jätehuoltomääräyksissä mahdollistaa lähemmäksi sijaitseville kiinteistöille. Kiinteistöjen välimatkojen pitäisi olla lyhyet tai kulkureittien olla yhteneviä. Yhteisastia voi sijaita esimerkiksi kiinteistöille johtavan tien alussa, jolloin kaikki kiinteistöillä asuvat kulkevat sen kautta. Tärkeintä on, että yhteisastian käyttö on seurattavissa, eikä muodostu esimerkiksi liian suuria hallitsemattomia yhteisastioita. Tämän takia yhteisastiasta veloitetaan ilmoittamaan. Yhteisastian perustamisen vakituisen asunnon ja vapaa-ajan-asunnon välillä pitäisi perustua kiinteistöjen lähekkäisyyteen, kuten muissakin tapauksissa. Yhteisastiaa käyttävien kiinteistöjen pitäisi kaikissa tapauksissa sijaita samalla alueella, sillä jätelain 41 § velvoittaa luovuttamaan jätteen ”alueella järjestettyyn kiinteistöittäiseen jätteenkuljetukseen”. Tarkoituksena ei ole, että jätteitä kuljetetaan pitkiä matkoja vapaa-ajan-asunnolta vakituiselle asunnolle. Yhteisastian perustamista suunnittelevien kiinteistöjen sijainti eri kuntien tai eri jätehuoltoviranomaisten alueella on yhdenvertaisen kohtelun kannalta ongelmallista. Siten kiinteistöjen omistussuhteet (saman omistajan omistuksessa olevat kiinteistöt) tai sukulaisuussuhteet eivät voi olla perusteina yhteisastian käyttämiselle.

Yhteisastioita voidaan ja on jopa suositeltavaa käyttää kierrätyskelpoisten jätteiden keräämiseen esimerkiksi pientaloalueilla, joilla niiden erilliskeräys on vapaaehtoista. Usein esimerkiksi biojätettä syntyy vähän tyhjennysväliin nähden. Tällaisessa tilanteessa esimerkiksi pienet rivitalot voivat perustaa yhteisastian biojätteen keräämistä varten.

Yhteisastian käytöstä on tarpeen ilmoittaa. Mikäli yhteisastian käytöstä aiheutuu ongelmia, voi valvova viranomainen eli kunnan ympäristönsuojeluviranomainen kieltää yhteisastian käytön tai kehottaa ryhtymään toimenpiteisiin, kuten esimerkiksi kasvattamaan astiakokoa.

Kiinteistökohtaisen jätteenkuljetuksen keskeyttäminen

Pykälässä on mahdollistettu kiinteistöittäisen jätteenkuljetuksen keskeyttäminen tilanteissa, joissa kiinteistö on tyhjiällä ja käyttämättömänä. Keskeytyksen tulee aina olla määräaikainen. Sitä voidaan tarpeen mukaan jatkaa määräajan päättyessä. Jotta keskeytys voidaan myöntää, on arvioitava millaisen ajan kiinteistö voi olla tyhjiällä ilman että syntyy tarvetta jätteenkuljetuksen keskeyttämiselle. Samoin arvioidaan keskeyttämisen kohtuullisuutta niin kiinteistön kuin jätehuollon järjestäjänkin kannalta.

Lyhytaikaisesta keskeytyksestä voidaan sopia jätteenkuljetuksesta huolehtivan tahon kanssa. Pidempiaikaiset keskeytykset edellyttävät ilmoittamista jätelautakunnalle keskeytysten edellytysten täyttymisen arviointia varten. Niiden edellytyksenä tulee olla varmuus siitä, että kiinteistö on käyttämätön. Kuivajätteiden kiinteistökohtaisen jätteenkuljetuksen keskeyttämisen lisäksi mahdollistetaan asumisessa syntyvien lietteiden jätteenkuljetuksen keskeyttäminen. Koska lietesäiliöt voidaan harvimmillaan tyhjentää kerran vuodessa, keskeytys käytännössä tarkoittaa sitä, että kiinteistön tulisi olla käyttämättä tätä pidempiä aikoja. Tämän vuoksi lietteiden kiinteistöittäisen jätteenkuljetuksen keskeyttämisestä on aina ilmoitettava jätelautakunnalle keskeytysten edellytysten täyttymisen arviointia varten.

Kiinteistökohtaiseen jätteenkuljetukseen soveltumattomien jätteiden kuljettaminen

Kiinteistökohtaiseen jätteenkuljetukseen soveltumattomat jätteet voidaan kuljettaa kunnan tai kunnallisen jätelaitoksen järjestämään keräyspaikkaan jätteen haltijan toimesta (jätelaki 41 §). Määräys on tarpeellinen, kun halutaan sallia esimerkiksi suurikokoisten jätteiden tai rakennus- ja

purkujäte-erien kuljettaminen omatoimisesti ekoasemalle. Jäteastioiden asianmukaisen täyttämisen edistämiseksi on pykälässä määrätty kiinteistön haltijan velvollisuudesta huolehtia jäteastian tyhjentämisestä ja jätteenkuljetuksesta, jos jäteastiassa on kiinteistöittäiseen jätteenkuljetukseen soveltumattomia jätteitä. Käytännössä tämä tarkoittaa jätteenkuljetuksen tilaamista kiinteistön haltijan laskuun. Jäte tulee myös tässä tapauksessa kuljettaa jätehuoltomääräysten mukaiseen vastaanottopaikkaan.

Jätteiden vastaanotto- ja käsittelypaikat

Kiinteistöittäiseen jätteenkuljetukseen soveltumattomat jätteet ja kunnan yhdyskuntajätehuollon piiriin kuuluvat jätteet, joita ei kuljeteta kiinteistöittäisessä jätteenkuljetuksessa, toimitetaan omatoimisesti kunnallisen jätelaitoksen osoittamiin vastaanottopaikkoihin. Tämän pykälän tarkoituksena on kertoa kiinteistöjen haltijoille ja jätteen tuottajille vastaanottopaikoista, joihin jätteet voi toimittaa. Jätteenkuljettajille tarkoitettu pykälä vastaanottopaikoista on sisällytetty kuljettamista käsittelevien pykälien yhteyteen. Jätehuoltoviranomainen velvoittaa kunnallisen yhdyskuntajätehuollon toteuttajan eli kunnallisen jätelaitoksen pitämään ajantasaista listaa vastaanottopaikoista. Listaa vastaanottopaikoista ei ole sisällytetty jätehuoltomääräyksiin, sillä vastaanottopaikat voivat vaihdella lyhyenkin aikavälin sisällä. Sen sijaan pykälään on sisällytetty tieto siitä, mistä ajantasainen tieto vastaanottopaikoista on saatavilla.

3 luku Jätteiden kerääminen kiinteistöllä

Kiinteistöllä erikseen lajiteltavat jätelajit

Kierrätyskelpoisille jätteille annettavilla lajittelu- ja erilliskeräysvelvoitteilla edistetään etusijajärjestyksen toteutumista ja jätelain mukaista erilaatuisten jätteiden erilläänpitovelvollisuutta. Kunnan velvollisuutena on edistää kierrättämistä siten, että etusijajärjestys toteutuu ja jäteasetuksen kierrätystavoite täyttyy. Tarkoituksena on kannustaa jätteen haltijoita erottamaan kierrätyskelpoiset jätteet sekalaisesta yhdyskuntajätteestä.

Kiinteistöillä lajitellut kierrätyskelpoiset kuluttajapakkausjätteet kuuluvat jätelain nojalla pakkausten tuottajien ja tuottajayhteisöjen jätehuollon järjestämisvelvollisuuden piiriin. Muut lajitellut kierrätyskelpoiset, asumisesta tai kunnan palvelu- ja hallintotoiminnoista syntyneet jätteet kuuluvat kunnan jätehuollon järjestämisvelvollisuuden piiriin. Jotta jätehuolto sujuisi käytännössä, vastuun jakautuessa eri tahoille, on jätelaissa määrätty tuottajien ja kuntien yhteistoiminnasta pakkausjätteiden keräämisessä kiinteistöiltä (49 a ja 49 b §). Yhteistoiminta toteutetaan niin, että kunta järjestää kierrätyskelpoisen pakkausjätteen keräyksen ja kuljetuksen vähintään taajamien kiinteistöiltä tuottajien järjestämään käsittelyyn ja kierrätykseen. Jätelain 35 § ja 36 § mukaisesti kierrätyskelpoisten jätelajien kiinteistöittäiset kuljetukset järjestetään kunnan järjestämänä jätteenkuljetuksena.

Kierrätyskelpoisten jätteiden aluekeräyspisteiden sijainnit ovat osoitteessa www.kierratys.info.

Paperijätteen jätehuolto on kokonaan tuottajien järjestämää. Jos kiinteistöllä on käytössään paperintuottajien järjestämä paperinkeräysastia, on paperijäte laitettava siihen. Muutoin kiinteistöjen käytössä on tuottajien järjestämä paperijätteen aluekeräys.

Asuinkiinteistöillä syntyvä rakennus- ja purkujäte kuuluu kunnan jätehuollon järjestämisvelvollisuuden piiriin ainoastaan siinä tapauksessa, että se on peräisin kotitalouden pienimuotoisesta omatoimisesta rakennus- ja purkutoiminnasta. Mikäli remontointipalveluita tarjoava yritys vastaa asuinkiinteistöllä syntyvän rakennus- ja purkujätteen jätehuollosta, on se elinkeinotoiminnan jätettä.

Sekajäte

Sekajäte ohjautuu energiahyödyntämiseen, minkä vuoksi on tarpeen antaa määräyksiä esimerkiksi sen osalta, mitä sekajätteen jäteastiaan saa laittaa. Etusijajärjestyksen noudattamiseksi on

tärkeää, että sekajätteestä saadaan syntypaikkalajittelun ja erilliskeräyksen kautta eroteltua kaikki kierrätyskelpoiset jakeet. Lisäksi on tärkeää ottaa huomioon, että esimerkiksi metalli on tärkeää saada erotettua energiahyödyntämiseen menevästä jätteestä. Pykälässä on tuotu esille, että sekajätteen keräämiseen tarkoitettu jätteastia tulee olla käytössä kaikilla kiinteistöittäisen jätteenkuljetuksen piiriin kuuluvilla kiinteistöillä.

Polttokelvoton jäte

Palamatonta materiaalia olevat jätteet tai muun ominaisuutensa, esim. kokonsa, muotonsa tai lujuutensa, vuoksi polttoon soveltumattomat jätteet, kuten sohvat tai kuormaliinat, on veloitettu toimittamaan erikseen ekoasemalle tai Jäkälään, jossa ne päätyvät asianmukaiseen käsittelyyn.

Asumisessa syntyvien kierrätettävien jätteiden lajittelu ja erilliskeräys

Kierrätettäville jätteille annettavilla erilliskeräysvelvoitteilla edistetään etusijajärjestyksen toteutumista, sillä niiden kautta kierrättämisestä tehdään vaivatonta. Lisäksi niiden kautta vaikutetaan esimerkiksi energiahyödyntämiseen ohjautuvan sekajätteen sisältöön, sillä esimerkiksi metalli ja lasi haittaavat polttoprosessia.

Erilliskeräysvelvoitteiden lähtökohtana on jäteasetuksen (978/2021) mukainen kiinteistökohtainen kierrätyskelpoisten jätteiden erilliskeräys. Asetuksen mukaan taajama-alueilla, vähintään viiden huoneiston asuinkiinteistöillä, on asumisessa syntyvät bio- ja pakkausjätteet sekä pienmetalli lajiteltava ja erilliskerättävä omiin kiinteistökohtaisiin jätteastioihin. Pakkausjätteet lajitellaan tuottajien lajitteluohjeiden mukaisesti. Asetuksen velvoite koskee myös taajamissa sijaitsevia vapaa-ajan asuntoja. Erilliskeräysvelvoitteet on annettu erikseen asumiseen käytettäville kiinteistöille ja muille kunnan jätehuollon järjestämisvelvollisuuden piiriin kuuluville kiinteistöille. Taajamien ulkopuolella sijaitsevat kiinteistöt toimittavat kierrätettävät jätteet ekopisteisiin. Kierrätettävien jätteiden kiinteistöittäinen jätteenkuljetus keskustaaajamien ulkopuolisilta kiinteistöiltä ei useimmiten ole ympäristönäkökohtat huomioon ottaen järkevää tai kustannustehokasta, sillä kuljetusmatka ei saa vaikuttaa kuljetuspalvelun hintaan.

Biojätteen erilliskeräyksen järjestäminen on kuitenkin palvelutason, jätehuollon kokonaisuuden ja etusijajärjestyksen kannalta tärkeää. Tavoitteena on biojätteen mahdollisimman täydellinen erottaminen sekajätteestä. Biojätteen lajittelu- ja erilliskeräysvelvoitetta ei tarvitse soveltaa, jos kiinteistöllä kompostoidaan sillä syntyvä biojäte näiden jätehuoltomääräysten mukaisesti. Tarkemmat ohjeet biojätteen kompostoinnista on annettu erillisessä pykälässä.

Yksikkö, johon erilliskeräyksen velvoitteet kohdistuvat, on kiinteistö. Jäteasetuksen 17 §:n perusteluissa on tarkennettu, miten käsitettä kiinteistö tulisi tulkita erilliskeräyksen järjestämiseen liittyvissä velvoitteissa: ”Säännöksen soveltamisen yhteydessä kiinteistön käsitettä tulisi tulkita jätteen keräyksen järjestämisen näkökulmasta. Tällöin kiinteistöllä sijaitsevaksi katsottavien huoneistojen lukumäärä ei olisi jokaisessa tilanteessa yhteneväinen esimerkiksi kiinteistörekisteriin merkittyjen kiinteistöyksikköä koskevien tietojen kanssa, vaan merkitystä voitaisiin antaa myös kiinteistön ja sillä sijaitsevien rakennusten omistus- ja hallintasuhteille sekä jätepestettä käytännössä käyttävien asuinhuoneistojen lukumäärälle. Olennaista olisi, että kiinteistö muodostaisi jätehuollon järjestämisen kannalta tarkoituksenmukaisen kokonaisuuden. Käytännössä samalla tontilla voi esimerkiksi olla viisi erillispientaloa tai paritaloa, mutta ilman asunto-osakeyhtiömuotoa. Jos kullakin talolla on oma jätepesteeensä, rinnastuisi tilanne omalla tontilla sijaitseviin yksittäisiin omakotitaloihin tai paritaloihin, eivätkä asetuksessa vähintään viidelle asuinhuoneistolle säädetyt erilliskeräysvelvoitteet koskisi tontilla sijaitsevia taloja. Toisaalta erilliskeräysvelvoite koskisi niitä asunto-osakeyhtiöitä, joissa samaa jätepestettä käyttää vähintään viisi asuinhuoneistoa, riippumatta siitä, muodostuuko asunto-osakeyhtiö erillispientaloista tai esimerkiksi rivitaloista. Jos asunto-osakeyhtiön erillispientaloilla on omat jätteastiansa ja omat jättesopimuksensa, erilliskeräysvelvoitteet eivät koskisi. Säännöksen mukaisen huoneistorajan laskennassa ei olisi merkitystä sillä, kuinka monen tontin alueelle asunto-osakeyhtiöön kuuluvat rakennukset sijoittuvat.”

Jäteasetuksessa taajamalla tarkoitetaan, rakennusryhmää, jossa on vähintään 200 asukasta ja jossa rakennusten välinen etäisyys on yleensä enintään 200 metriä. Taajamat eivät ole sidoksissa kuntarajoihin. Siten on mahdollista, että jonkun kunnan alueella on taajama, vaikka asukasmäärä kyseisen kunnan alueella taajamassa ei ylitä 200 asukasta. Myös biojätteen erilliskeräykseen velvoittava 10 000 asukkaan yhtenäinen taajama-alue saattaa ylittää kuntarajat, jolloin 10 000 asukkaan taajamaa koskevat velvoitteet tulevat voimaan myös kunnassa tai kunnan osassa, jossa taajaman asukasluku kyseisessä kunnassa kuntarajojen mukaan jäisi alle 10 000 asukkaan velvoiteajan. Koska taajamat ja niiden väestömäärät muuttuvat käytännössä jatkuvasti rakentamisen ja muuttoliikkeen myötä, jäteasetuksen velvoiteajat on kuvattu jätehuoltomääräyksiin liittyvällä kartalla, jota voidaan pitää ajantasaisena ilman jätehuoltomääräyksistä uudelleen päättämistä.

Jätelain 41 §:n 3 momentti antaa kiinteistön haltijalle mahdollisuuden järjestää erilliskerätyn pakkausjätteen ja biojätteen jätteenkuljetuksen kiinteistöltä, jos ko. jätettä ei kuljeteta kunnan järjestämässä kiinteistöittäisessä jätteenkuljetuksessa. Kunta tai kunnallinen jätelaitos voi tarjota vapaaehtoista erilliskeräyspalvelua koko toimialueella, jolloin erilliskeräykseen liittyvät palvelut ja viestintä ovat yhteneväisiä kaikille kiinteistönhaltijoille toimialueella, tai määritellä alueen, jolla se järjestää vapaaehtoista jätteenkeräyspalvelua. Tämä vapaaehtoisen kunnan järjestämän kiinteistöittäisen erilliskeräyksen alue on määritelty liitteissä 4 ja 5. Jos asukas pyytää kunnan jätelaitokselta vapaaehtoista palvelua, jätelaitoksen on sitä tarjottava jätehuoltomääräyksissä määritellyillä alueilla ja kiinteistöillä. Yksityiset jätteenkuljetusyrietykset voivat tarjota asukkaille tai kunnan hallinto- ja palvelutoiminnoille jätelain 41.3 §:n mukaisia kuljetuspalveluita vain niillä kiinteistöillä, joilta kunta ei kerää tai kuljeta erilliskerättyjä bio- ja pakkausjätteitä.

Muilla kunnallisen yhdyskuntajätehuollon piiriin kuuluvilla kiinteistöillä syntyvien kierrätettävien jätteiden lajittelu ja erilliskeräys

Jäteasetuksessa (21 §) annetaan erilliskeräysvelvoitteet myös muiden kuin asumisessa syntyvien jätteiden kiinteistökohtaiselle keräykselle. Asetuksen määräykset koskevat sekä kunnan jätehuoltovastuulle kuuluvia yhdyskuntajätteitä (kunnan hallinto- ja palvelutoiminta) että jätteen haltijan vastuulle kuuluvaa yhdyskuntajätettä (elinkeinotoiminta ja julkinen toiminta, pois lukien hallinto- ja palvelutoiminnot).

Erilliskeräysvelvoitteen aluerajauksessa käytetään lähtökohtana jäteasetuksen mukaisesti taajama-alueita sekä asema- ja yleiskaavoitettuja alueita, joilla on palvelu- tai matkailutoimintoja tai jotka ovat työpaikka-alueita. Velvoitteen rajauksessa on siis huomioitava myös taajama-alueiden ulkopuolella sijaitsevien alueiden kaavoituksen mukaiset käyttötarkoitukset ja toiminnot.

4 luku Omatoiminen käsittely ja hyödyntäminen

Jätelain mukaan jätteen omatoiminen käsittely ei ole sallittua, jos sitä ei erikseen mahdollisteta jätehuoltomääräyksissä. Jätelain 41a §:n mukaisessa pienimuotoisessa kiinteistöillä tapahtuvassa jätteenkäsittelyssä on kyse jätteistä, jotka kiinteistön omistaja käsittelee itse kiinteistöllään. Pykälän perustelujen mukaan tällä tarkoitetaan lähinnä biojätteen, puutarhajätteen ja muun kasviperäisen jätteen kompostointia sekä puhtaan puun ja muun vastaavan jätteen käyttöä vähäisinä määrinä polttoaineena kiinteistön tulisijassa. Pienimuotoinen jätteen käsittely tulee toteuttaa jätelain ja ympäristönsuojelulain mukaisesti, aiheuttamatta vaaraa tai haittaa terveydelle tai ympäristölle.

Kompostointi

Biojätteen kompostointi kiinteistöillä, joka ei kuulu biojätteen erilliskeräyksen piiriin, on erittäin suositeltavaa. Kompostointi edistää etusijajärjestyksen toteutumista. Mikäli kiinteistöillä kompostoidaan siellä syntyvä biojäte, on mahdollista pidentää kyseisen kiinteistön sekajätteen jäteastian tyhjennysväliä (ks. 24 §). Jätelain perusteluissa todetaan, että jätehuoltomääräyksissä

voidaan määrätä muun kuin kunnan jätehuollon järjestämisvelvollisuuden piiriin kuuluvan jätteen pienimuotoisesta omatoimisesta käsittelystä jätteen syntypaikalla. Siten tämä pykälä koskee elinkeinotoiminnan harjoittamista.

Jäteasetuksen 12 § koskee käytännössä bio- ja puutarhajätteen, kuivakäymäläjätteen tai pienen saostussäiliölietemäärän kompostointia tai lietteen kalkkistabilointia. Asetuksessa määritellään ominaisuudet, jotka käsittelylaitteiston on täytettävä ja vaatimukset, jotka käsittelyssä on huomioitava:

- ”1) käsittelylaitteisto sijoitetaan ja rakennetaan, ja sen käyttö ja kunnossapito hoidetaan niin, ettei siitä aiheudu roskaantumista eikä haittaa terveydelle tai ympäristölle;*
- 2) käsittelylaitteiston kapasiteetti suunnitellaan ja mitoitetaan siten, että se riittää kiinteistöllä syntyvän jätteen käsittelyyn käsittelyprosessin vaatima aika huomioon ottaen;*
- 3) käsittelylaitteistoon ei sijoiteta jätteitä, joita käsittelyprosessissa ei ole suunniteltu käsiteltäväksi tai jotka haittaavat syntyvän lopputuotteen käyttöä;*
- 4) jätettä käsitellään vain sitä varten suunnitellussa suljetussa laitteistossa, johon haittaeläinten pääsy on estetty ja josta ei pääse valumavesiä maaperään ja joka on talvella käytettäessä tarvittaessa lämpöeristetty;*
- 5) kuivakäymäläjäte, saostus- ja umpisäiliöliete tai siihen rinnastettava muu ulosteperäinen jäte käsitellään hygieeniseltä laadultaan haittattomaksi kalkkistabiloimalla, kompostoimalla tai muulla vastaavalla menetelmällä; jätettä kompostoitaessa käsittelyajan on oltava vähintään yksi vuosi viimeisen ulosteperäisen jätteen lisäyksen jälkeen ennen kuin kompostia voidaan käyttää kiinteistöllä maanparannusaineena.*
- 6) käsittelyssä syntyvä lopputuote hyödynnetään terveyttä ja ympäristöä vaarantamatta”*

Jätehuollon viranomaisten tulee pystyä kontrolloimaan kompostointia, että esim. kompostointi on pienimuotoista. Kiinteistökohtaisessa kompostorissa voidaan kompostoida elintarvikejätettä, puutarhajätettä, kuivakäymäläjätettä ja tietyin edellytyksin vähäisiä määriä jätevesilietteitä (ks. 35 §). Jotta kompostointi onnistuu, on kompostorin ylläpitoon kiinnitettävä huomiota. Lisäksi korostetaan, että kompostoriin ei saa laittaa maatumatonta jätettä. Mikäli samaa kompostoria käyttää useampi huoneisto, on kompostorin asianmukaisen käytön kannalta tarpeen nimetä sille vastuuhenkilö. Yhteisen kompostorin käyttäminen usean eri kiinteistön kesken on mahdollista jätelain 41 §:n 2 momentin mukaan, mikäli jätehuolto- ja ympäristösuojelumääräyksissä niin sallitaan.

Elintarvike- tai ulosteperäistä jätettä kompostoitaessa tulee kiinnittää erityistä huomiota hygieniaan ja hajuhaittojen torjumiseen. Näiden jätteiden kompostointiin käytettävän kompostorin pitää ehdottomasti olla jyrsiä- ja haittaeläinsuojattu. Erityisesti elintarvike- ja ulosteperäistä jätettä kompostoitaessa tulee varmistua, että jäte on täysin kompostoitunut ennen sen poistamista kompostorista. Esimerkiksi kuivakäymäläjäte voi vaatia jälkikompostoinnin kompostorin ulkopuolella.

Bokashi -menetelmässä eloperäinen jäte laitetaan tarkoitukseen suunniteltuun ämpäriin fermentoitumaan, eli käymään hapettomassa tilassa. Bokashista poistettu käynyt eloperäinen aines vaatii jälkikompostoinnin valmistukseen mullaksi.

Vieraslajeiksi luokiteltuja kasveja tai niiden osia ei saa laittaa kompostoriin. Kiellolla on tarkoitus ehkäistä vieraslajien leviämistä kompostimullan kautta. Vieraslajien torjunnasta on säädetty laissa vieraslajeista aiheutuvien riskien hallinnasta (1709/2015), jossa on määrätty mm. vieraslajien ympäristöön päästämisen kiellosta ja kiinteistönhaltijoiden ja muiden toimijoiden huolehtimisvelvollisuuksista. Lista vieraslajeista on löydettävistä kansallisesta vieraslajiluettelosta (vieraslajit.fi). Vieraslajien oikeasta jätteenkäsittelystä saa tietoa jätelaitokselta.

Omatoiminen biojätteen kompostointi on onnistuessaan tehokasta kierrätystä ja sen osuus on tarkoitus saada näkymään myös valtakunnallisessa kierrätysasteessa ilmoitusmenettelyllä;

jäteasetuksen 43 §:n mukaan jätteen haltijan on annettava biojätteen omatoimisesta käsittelystä tiedot kunnan jätehuoltoviranomaiselle, joka merkitsee ne ylläpitämäänsä rekisteriin jätteen kuljetuksista ja biojätteen käsittelystä kiinteistöllä. Ilmoitus on asetuksen mukaan annettava vähintään kahden kuukauden kuluessa toiminnan aloittamisesta ja samoin toiminnan lopettamisesta on ilmoitettava vähintään kahden kuukauden kuluessa. Tietoja on päivitettävä jätehuoltoviranomaiselle vähintään viiden vuoden välein. Ilmoitettavat tiedot on määritelty jäteasetuksessa. Asetuksenmukaisia tietoja ovat ilmoittamista koskevat kohdat 1–4. Asetuksen vaatimusten lisäksi jätehuoltoviranomaisella on mahdollisuus jätehuoltomääräysten nojalla pyytää ilmoittamaan myös muita tarpeelliseksi katsomiaan tietoja kompostoinnista (kohdat 5 ja 6).

Asetuksessa määriteltyjä tietoja mm. käsittelylaitteiston kapasiteetista ja vuotuisesta käyttöajasta tarvitaan EU:n jätedirektiivin ja sen nojalla annetun komission täytäntöönpanopäätöksen 2019/1004 mukaiseen kierrätysasteen laskentaan. Jätehuoltoviranomainen voi pyytää ilmoittamaan muitakin tarpeelliseksi katsomiaan seikkoja kompostointiin liittyen ja laatia soveltuvan lomakkeen asukkaiden käyttöön tai luoda asukkaille mahdollisuus sähköisen asioinnin kautta syöttää tiedot omiin asiakastietoihinsa. Jätehuoltoviranomainen luovuttaa pyydettyä ylläpitämästään rekisteristä tiedot valtion organisaatiolle (Suomen Ympäristökeskus, Luonnonvarakeskus, Terveiden ja Hyvinvoinnin laitos, Ruokavirasto, Tulli tai Teknologian Tutkimuskeskus VTT Oy).

Kompostorin ollessa useamman kiinteistön tai huoneiston käytössä, jokaisen osakkaan ei ole tarpeen tehdä ilmoitusta, vaan velvollisuus koskee jätteen käsittelystä vastaavaa henkilöä. Jätehuoltoviranomaisella tulee olla yhteys kompostoinnin vastuuhenkilöön myös henkilöiden vaihtuessa.

Jätteen polttaminen

Tässä pykälässä määritellään tilanteet, joissa jätteen polttaminen on mahdollista eli jätteen omatoiminen käsittely on mahdollista. Haja-asutusalueella on sallittu risujen, oksien, käsittelemättömän puujätteen ja vastaavien polttaminen avopolttona, jos se ei aiheuta haittaa tai vaaraa ympäristölle tai terveydelle ja poltettavien jätteiden määrä on vähäinen. Käsitellyn puujätteen polttamista ei voi sallia.

Kiinteistön lämmitysjärjestelmässä poltettavaksi voidaan sallia vain käsittelemätön puujäte, risut ja oksat sekä pienet määrät paperia, pahvia ja kartonkia. Paperia, pahvia ja kartonkia pitäisi käyttää vain sytykkeenä. Muiden jätteiden, kuten polttokelpoisen muovin, polttamista ei voi sallia kiinteistöjen tulipesissä, sillä niissä ei ole palamiselle optimaaliset olosuhteet. Tavalliset kiinteistökohtaiset tulisijat eivät sovellu jätteen polttamiseen. Kotioloissa jätteiden poltossa syntyy alhaisen polttolämpötilan takia nopea ja haitallisia päästöjä. Kotioloissa muovin täydelliseen palamiseen tarvittavia olosuhteita ei saavuteta, minkä vuoksi myös liekkimerkittyjen muovien polttaminen on kielletty.

Perustusten varassa kiinteästi seisova rakennus ei yleensä ole jätettä eikä siten kuulu jätelain soveltamisen piiriin. Rakennuksesta puretut osat sen sijaan luokitellaan jätteiksi. Rakennusten hävittäminen polttamalla on poikkeuksellista ja se soveltuu lähinnä vain niihin hallittuihin tapauksiin, joissa pelastustoimi voi käyttää rakennusta harjoituskohteena. Rakennusten hävittäminen polttamalla kuuluu juridisesti kahden eri viranomaisen itsenäiseen toimivaltaan. Purkuluvan saadakse rakennuksen omistajan tulee olla yhteydessä rakennusvalvontaviranomaiseen, joka tarkastelee maankäyttö- ja rakennuslain nojalla, onko rakennuksen purkaminen ylipäättään mahdollista. Purkulupaa tarkastellaan vain maankäyttö- ja rakennuslain näkökulmasta ja siinä ei oteta kantaa purkamismenettelyyn. Suunnittelusta poikkeuksellisesta rakennuksen polttamisesta tulee antaa tieto hyvissä ajoin kunnan ympäristönsuojeluviranomaiselle, joka tarkastelee polttamisen edellytyksiä.

Jätteen hautaaminen tai upottaminen

Jätteen hautaaminen on jätelainkin perusteella lähtökohtaisesti kielletty, ainoastaan tietyt poikkeukset tästä periaatteesta ovat mahdollisia. Samoin vesistöön upottaminen, myös jäälle vieminen, on jätelain ja ympäristönsuojelulain perusteella kielletty.

Ruokavirasto on antanut ohjeita kuolleiden lemmikki-, tuotanto- ja muiden eläinten käsittelystä (ruokavirasto.fi/viljelijat/elaintenpito/kuolleet-elaimet).

Betoni- ja tiilijätteiden pienimuotoinen hyödyntäminen maanrakentamisessa

Jätteen hyödyntäminen maanrakentamisessa on lähtökohtaisesti kielletty, ellei sitä erikseen sallita jätehuolto- tai ympäristönsuojelumääräyksistä. Osassa jätelautakunnan alueen kunnista on ympäristönsuojelumääräyksissä on tätä koskeva pykälä, mutta koska ympäristönsuojelumääräyksiä ei ole kaikissa alueen kunnissa, määräystä ei poistettu jätehuoltomääräyksistäkään. Määräys on samansisältöinen Tornion ja Keminmaan ympäristönsuojelumääräysten pykälän kanssa. Betoni- ja tiilimurskeen hyödyntäminen tulee olla pienimuotoista ja satunnaista. Pienimuotoisissa jätteiden hyödyntämisissä maanrakentamisessa tulee noudattaa Valtioneuvoston asetuksessa 843/2017 esitettyjä soveltamisalasäännöksiä. Valvonnan mahdollistamiseksi hyödyntäisestä tulee ilmoittaa kunnan ympäristönsuojeluviranomaiselle.

Jätteiden viemäriin johtamista koskevat kiellot

Jätemyllyt ja ylimääräinen rasva ovat vesihuoltolaitoksen kannalta ongelmallisia ja ne voivat aiheuttaa merkittäviä ongelmia viemäriverkostossa.

5 luku Jäteastiat**Jäteastiatyypit**

Kiinteistöllä on oltava tarvittava määrä jäteastioita syntyvään jätemäärään, erilliskeräysvelvoitteisiin ja tyhjennysväliin nähden. Jätelaissa kiinteistön haltija veloitetaan nimenomaan järjestämään vastaanottoa paikka jätteille (40 §). Jäteasetuksen 10 §:ssä jätteen keräykseen liittyen todetaan, että kiinteistön haltijan, kunnan, jätteen haltijan, tuottajan, jakelijan ja muun toimijan on huolehdittava siitä, vastaanottoa paikassa on riittävä määrä kannellisia säiliöitä, maahan upotettavia syväkeräyssäiliöitä, jätelavoja tai muita jäteastioita, jotka soveltuvat kerättäville jätelajeille. On tärkeää, että jäteastiat on mitoitettu oikein tyhjennysväliin nähden, sillä ne on aina pystyttävä sulkemaan. Toisaalta tarpeeseen nähden liian suuria jäteastioita käyttämällä ei voi perustella pidempää tyhjennysväliä.

Pykälässä on määrätty jäteastiatyypeistä, joita jätteenkuljetuksessa tulee käyttää. Pykälään on sisällytetty myös mahdollisuus muunlaisen jäteastian käyttö sopimalla asiasta kunnallisen jätelaitoksen tai jätteenkuljetusyrityksen kanssa. Näin voidaan edistää uusien innovaatioiden käyttöön ottamista ja siten parantaa esimerkiksi jätteenkuljettajan työturvallisuutta. Työturvallisuusriskejä on esiintynyt jättesäkkilaineiden käytössä ja erityisesti pikakonttien tyhjennyksissä. Säkkilaineiden käyttö on kielletty jo voimassa olevissa jätehuoltomääräyksissä, mutta pikakonttien käyttö kielletään nyt viiden vuoden siirtymäajalla, jotta jätteen haltijoilla on riittävä aika vaihtaa astiat. Pikakonttien käyttö Perämeren alueella on vähäistä.

Jäteastian merkitseminen

Jäteasetuksen 10 § velvoittaa merkitsemään jäteastian kanteen tai etuseinään erottuvan merkinnän astiaan kerättävästä jätelajista sekä keräyksestä vastaavan yrityksen tai yhteisön yhteystiedot. Lisäksi jäteastiaan tai sen välittömään läheisyyteen on asetettava selvästi nähtäville kerättävää jätelajia koskevat lajitteluohjeet. Lajitteluohjeet laatii kunnallinen jätelaitos tai tuottaja riippuen ko. jätelajin vastuutahosta. Jäteastiassa on oltava merkintä, jonka avulla astiaa käyttävät ja astian tyhjentäjät pystyvät yhdistämään minkä kiinteistön käytössä astia on. Merkintä voi olla

esimerkiksi kiinteistön numero tai koko osoite. Tämä on tarpeen erityisesti paikoissa, joissa sijaitsee usean kiinteistön jätteasiat lähekkäin.

Aiemmin jätehuoltomääräyksissä olleet eri jätelajien keräysastioiden ohjeelliset väri on poistettu, koska Euroopan alueen jätehuoltojärjestelmää suunnitellaan yhtenäistettävän mm. jätteastioiden merkintöjen osalta Pohjoismaissa käytössä olevan piktogrammijärjestelmän pohjalta. Piktogrammijärjestelmä tarkoittaa pakkauksissa ja jätteastioissa toistuvia yhtenäisiä väri, symboli ja termi -merkintöjä, joiden tarkoituksena on helpottaa ja yksinkertaistaa asukkaiden jätteiden lajittelua.

Jätteastioiden täyttäminen

Jätteastioiden täyttämistä säädetään jäteasetuksen 10 §:ssä. Jätteastioiden täyttämisen osalta määrätään, mitä jätteastioihin voidaan laittaa ja miten jätteet tulee esimerkiksi pakata. Käsin siirrettäville jätteastioille on asetettu maksimipainot. Paino antaa vähintään viitettä siitä, millaisia määriä jätettä jätteastiaan voi laittaa. Jätettä ei lähtökohtaisesti saa jättää keräyspaikkaan jätteastian ulkopuolelle. Jos jätte ei jostain syystä mahdu kiinteistöittäisessä jätteenkuljetuksessa jätteastiaan, on pykälässä annettu mahdollisuus sijoittaa jätte jätteastian läheisyyteen. Sijoittaminen on rajattu sellaiseksi, että siitä ei aiheudu haittaa tai vaaraa vastaanottopaikalla tai jätteenkuljetukselle. Jätteen sijoittaminen jätteastian ulkopuolelle ei saa myöskään aiheuttaa työturvallisuusriskiä, joten ylimääräiselle jätteelle on annettu painorajoitus.

Tekstiilijätte tulee pussittaa likaantumisen ja kastumisen estämiseksi, jotta ei heikennetä sen hyödyntämismahdollisuuksia.

Tyhjennysvälit

Jätteasiat on tyhjennettävä riittävän usein, jotta hygieenisiä haittoja tai hajuhaittoja ei pääse syntymään. Kyseiset haitat aiheutuvat yleensä muiden jätteiden seassa olevasta biojätteestä. Sekajätteen jätteastian tyhjennysväliä voidaan pidentää erottamalla biojätte sekajätteestä. Jäteasetuksen 10 § velvoittaa tyhjentämään jätteasiat niin usein, että jätteastia voidaan aina sulkea, jätte mahtuu astiaan eikä jätteestä aiheudu ympäristön likaantumista tai roskaantumista taikka hajua tai muuta hygieenistä haittaa. Tyhjennysvälien tulee tukea tyhjentäjän työturvallisuutta ja tyhjennyksen teknistä suorittamista ja jätteen laadun säilymistä kierrätyskelpoisena käsittelyyn saakka. Samalla tyhjennysväleissä tulee huomioida kuljetusten logistiikka, kuljetusten vaikutukset ympäristöön sekä tyhjennyskustannukset.

Asumisessa ja muussa kunnallisen yhdyskuntajätehuollon piiriin kuuluvilla kiinteistöllä syntyvien lietesäiliöiden tyhjentämisestä määrätään erillisessä kohdassa (33 §). Tässä pykälässä annetut tyhjennysvälit koskevat kiinteistöittäisen jätteenkuljetuksen piiriin kuuluvia asuinkiinteistöjä sekä muita kunnallisen yhdyskuntajätehuollon piiriin kuuluvia kiinteistöjä.

Biojätteen jätteastia on mm. hajua- ja hygieniahaittojen vuoksi tyhjennettävä kesäaikana riittävän usein. Sekajätteen, josta ei ole erotettu biojätettä, jätteastian pisin tyhjennysväli kesäaikana voi mm. hajua- ja hygieniahaittojen ehkäisemisen vuoksi olla kaksi viikkoa. Kylmänä vuodenaikana hajua- ja hygieniahaittoja esiintyy harvemmin kuin kesällä, mikä on huomioitu biojätettä sisältävien jätteastioiden pisimmässä tyhjennysväleissä.

Tyhjennysvälin pidentämisestä (biojätteen erottamisen) veloitetaan ilmoittamaan jätelautakunnalle. Ilmoitusveloitteella voidaan varmistaa, että kiinteistö täyttää tyhjennysvälin harventamisen edellytykset. Sen lisäksi kiinteistön haltijan tulee sopia asiasta jätteenkuljetuksesta huolehtivan yrityksen kanssa.

Pakkausjätteiden on asetettu tietyt tyhjennysrytmit jätteen laadun säilymiseksi kierrätyskelpoisena käsittelyyn saakka, kuljetusten logistiikan tehostamiseksi ja kuljetusten ympäristövaikutusten vähentämiseksi Perämeren alueella, jossa kuljetusmatkat voivat olla pitkiä.

Ympärivuotisessa käytössä olevien vapaa-ajanasuntojen osalta noudatetaan vakituudessa käytössä oleville kiinteistöille annettuja jäteastioiden tyhjennysvelvoitteita. Vain kesäaikana käytössä olevien vapaa-ajanasuntojen ei ole tarpeen olla liittyneenä kiinteistöittäiseen jätteenkuljetukseen talviaikana.

Kunnossapito ja pesu

Jäteasetuksen 10 § velvoittaa pitämään jäteastian kunnossa ja puhdistamaan sen riittävän usein siten, että keräyksestä ei aiheudu vaaraa tai haittaa terveydelle tai ympäristölle. Jäteasetus velvoittaa pesemään sekajäteastian vähintään kerran vuodessa ja biojäteastian vähintään kaksi kertaa vuodessa, joten jätehuoltomääräyksissä ei voida määrätä tätä harvemmasta pesuvälistä. Myös jäteastian ympäristö määrätään siivoamaan viivytyksettä sen roskaantuessa.

6 luku Jätteen keräyspaikat

Jäteastian sijoittamista ja keräyspaikan kunnossapitoa koskevat määräykset Jäteasetuksen 10 §:n mukaan keräyspaikkaan on oltava esteetön pääsy ja jäte on voitava kuormata turvallisesti. Jäteastioiden sijoittamiseen liittyvät asiat vaikuttavat merkittävästi työturvallisuuteen. Jäteastioiden liikuttaminen sekä kuormaaminen pitää pystyä tekemään turvallisesti, kuten myös liikkuminen alueella.

Jäteastian sijoituspaikan tai jäteastian lukitseminen

Määräyksen osalta on tärkeää varmistaa, että sen sisällön perusteella jätteenkuljettaja pääsee helposti kuormaamaan jätteen sen kuljettamista varten. Määräyksellä helpotetaan tyhjennysten suorittamista ja lukuisiin avaimiin liittyviä käytännön ja hallinnon ongelmia.

Alueelliset jätteiden keräyspaikat/ekopisteet

Alueellisiksi keräyspaikoiksi luokitellaan mm. kunnallisen jätelaitoksen ja tuottajien järjestämät keräyspaikat. Roskaantumisen ehkäisemiseksi ja jätteen laadun säilymiseksi on määrätty, että keräyspaikalle saa toimittaa ainoastaan sellaisia jätteitä, joita varten siellä on jäteastia. Lisäksi on määrätty, että jätteitä ei saa jättää jäteastioiden ulkopuolelle, sillä valvomattomilla keräyspaikoilla jäteastioiden ulkopuolelle jätetyt jätteet aiheuttavat helposti roskaantumista. Alueellisen keräyspaikan ylläpito on määrätty sen järjestäjälle. Alueellisesta keräyspisteestä ja sen kunnossapidosta vastaavien tahojen yhteystiedot ovat tarpeen tehokkaan valvonnan ja kunnossapidon toteuttamiseksi.

7 luku Jätteenkuljetus

Kuormaamisaika

Jäteasetuksen 10 §:n mukaan kuormaaminen tulee ajoittaa siten, että läheisyydessä asuville ja oleskeleville ei aiheudu melu- tai muuta häiriötä. Kuormaaminen on tarpeen sallia myös lauantaisin ja pyhäpäivinä, jotta jätehuollosta pystytään huolehtimaan esimerkiksi pääsiäisen aikana. Kuormausaikoihin vaikuttavat merkittävästi meluntorjunnan tavoitteet. Valtioneuvoston päätös melutason ohjearvoista (993/1992) määrittelee melutason päiväajalle.

Jätteiden kuormaaminen klo 22 jälkeen voi aiheuttaa merkittäviä meluhaittoja taajaan asutulla alueella. Kuormaajat koskevat myös elinkeinotoimintaa, sillä ne liittyvät jätehuollon tekniseen toteutettavuuteen ja niiden kautta estetään melun syntymistä, joka voi olla terveyshaitta.

Jätteen kuormaamisesta ei saa aiheutua rostaantumista. Koska roskaantuminen johtuu jätteiden leviämisestä ympäristöön, voidaan jätteenkuljettaja velvoittaa huolehtimaan siitä, että jätettä ei pääse leviämään ympäristöön.

Suurempien jäte-erien kokoaminen esimerkiksi siirtolavalle voidaan sallia. Jätteiden kokoamiseen vaaditaan kuitenkin maanomistajan lupa.

Kuljettaminen

Kuljettamisen osalta tavoitteena on varmistaa, että se ei aiheuta ympäristön roskaantumista tai haittaa ympäristölle tai terveydelle. Jäteasetuksen 11 § velvoittaa kuljettamaan jätteet tiiviissä pakkauksessa, umpinaisessa kuljetusvälineessä tai muuten peitettynä. Jätteenkuljettaja on vastuussa jätteiden asianmukaisesta kuljetuksesta.

Jätelain 15 §:n mukaan erilliskerätyt tai erilaatuiset jätteet voidaan kuljettaa samassa säiliössä vain silloin, kuin se ei aiheuta haittaa niiden kierrättämiselle tai hyödyntämiselle ja tuottajavastuunalaisten jätteiden osalta asiasta on sovittu tuottajien kanssa. Tällainen tilanne voi olla esimerkiksi keräyslasia ja keräysmetallia kuljettaessa. Saman kuljetuskaluston käyttö vuoroperään eri jätejakeiden kuljetuksissa ei myöskään saa heikentää kerätyn jätejakeen kierrätys- ja hyödyntämiskelpoisuutta. Erilliskerätty jätemateriaali ei siis saa esimerkiksi likaantua kuljetuskalustosta niin, että kierrätettävyyys heikentyy.

Jätelain 121 § määrää siirtoasiakirjan laatimisvelvoitteesta tietyille jätelajeille. Jätteen haltijan on ennen jätteen siirron aloitusta laadittava siirtoasiakirja vaarallisesta jätteestä, POP-jätteestä, saostus- ja umpisäiliölietteestä, hiekan- ja rasvanerotuskaivojen lietteestä, pilaantuneesta maa-aineksesta ja muusta rakennus- ja purkujätteestä kuin pilaantumattomasta maa-aineksesta, joka siirretään ja luovutetaan asianmukaiselle vastaanottajalle. Jätelaissa ja asetuksessa on tarkat määräykset ja sisältövaatimukset siirtoasiakirjaan liittyen.

Kuljetusrekisteri ja tietojen toimittaminen

Jätelain 39 §:ssä määrätään jätteenkuljettajan velvollisuudesta ilmoittaa vuosittain tiedot tehdyistä jätteenkuljetuksista sähköisesti muokattavissa olevassa muodossa. Velvollisuutta täsmennetään jäteasetuksen 42 §:ssä, jossa kuljettajia määrätään toimittamaan jätehuoltoviranomaiselle neljännesvuosittain seuraavat tiedot kustakin kiinteistöstä, jolta on noutanut jätettä: 1) kiinteistön haltijan nimi ja yhteystiedot sekä kiinteistön osoite ja kiinteistö- tai rakennustunnus; 2) kuljetukseen kuuluvien jäteastioiden koko ja määrä jätelajeittain; 3) jäteastioiden tyhjennyspäivämäärät taikka tyhjennyskertojen lukumäärä ja tyhjennysväli jätelajeittain; 4) 2 ja 3 kohdassa tarkoitettujen tietojen sijasta tieto lietesäiliön tyypistä ja säiliön tyhjennyspäivämäärät, jos kysymyksessä on saostus- ja umpisäiliölietteen kuljetus. Lisäksi jätelain 39 §:ssä määrättyssä vuotuisessa jätteenkuljetuksia koskevassa tiivistelmässä kuljettajan on toimitettava jätehuoltoviranomaiselle vähintään seuraavat tiedot: 1) kunnan alueella sijaitsevilta kiinteistöiltä kerätyn jätteen määrä jätelajeittain; 2) jätteen vastaanottajien nimet ja yhteystiedot sekä niille toimitetun jätteen määrä jätelajeittain. Tietojen tarkemmasta toimittamistavasta määrätään jätehuoltomääräyksissä.

Pykälässä on määrätty kuinka usein tiedot toimitetaan tai mihin aikaan vuodesta tiedot on toimitettava. Jotta tietojen siirtäminen kuljetusrekisteriin olisi mahdollisimman tehokasta, on tiedot määrätty toimittamaan sähköisesti muokattavissa olevassa muodossa. Tiedot on määrätty toimitettavaksi tekstinkäsittely- tai taulukkolaskentaohjelmalla muokattavissa olevassa muodossa, sillä kyseisistä ohjelmista on tarjolla myös ilmaisversioita.

Jätelain 42 §:n perusteluiden mukaan kunnan järjestämässä jätteenkuljetuksessa jätteenkuljetuspalvelun tilaaja eli kunnallinen jätelaitos, kuntayhtymä tai kunta voi toimittaa jätelain 39 §:ssä tarkoitetut kuljetustiedot jätehuoltoviranomaiselle keskitetysti sen sijaan että jokainen urakoitsija toimittaisi niitä erikseen. Tietojen toimitusmenettelystä voi sopia tällöin kuljetusten tilaajan ja jätehuoltoviranomaisen välillä. Tietojen toimittamisessa on tällöinkin noudatettava vähintään asetuksen vaatimuksia, mutta usein kunnan järjestämässä kuljetuksessa tiedot ovat käytännössä viranomaisen käytössä jatkuvasti ajantasaisena jätteenkuljetuksen tilaajan ja jätehuoltoviranomaisen yhteensopivien tai samojen ohjelmistojen ansiosta.

Pykälässä on myös kerrottu minne ilmoitetut tiedot kirjataan ja kuka vastaa tietojen kirjaamisesta.

Jätteen vastaanotto- ja käsittelypaikat

Tämä jätteen vastaanotto- ja käsittelypaikkoja koskeva määräys on tarkoitettu jätteenkuljettajille. Kotitalouksia koskevat määräykset jätteiden toimittamisesta esimerkiksi hyötyjätepisteille tai jäteasemille on annettu luvussa 2. Kunnan jätehuollon järjestämisvelvollisuuden piiriin kuuluvat ja kiinteistöittäiseen jätteenkuljetukseen luovutetut jätteet on kuljetettava kunnan tai kunnallisen jätelaitoksen osoittamaan paikkaan. Jätteitä ei saa kuljettaa muihin vastaanottopaikkoihin. Tuottajavastuunalaiset pakkausjätteet veloitetaan jätelain mukaisesti kuljettamaan kunnallisen jätelaitoksen osoittamaan ja tuottajien järjestämään vastaanottopaikkaan. Mikäli kunnallisen jätelaitoksen on tarve välivarastoida tuottajavastuunalaisia jätteitä, on välivarastoinnista sovittava tuottajien kanssa aina etukäteen. Näin varmistetaan jätelajin kierrätyskelpoisuuden säilyminen.

Jätteiden alkuperän ja hyödyntämiskelpoisuuden varmistamiseksi on tärkeää, että kunnan jätehuoltovastuun piiriin kuuluvat jätteet kuljetetaan suoraan jätehuoltomääräysten mukaiseen vastaanottopaikkaan. Kuljettaja ei tämän vuoksi voi välivarastoida kuljettamaansa kunnan jätehuollon järjestämisvelvollisuuden piiriin kuuluvaa jätettä, ellei tästä ole erikseen sovittu kunnallisen jätelaitoksen kanssa ja ellei kunnallinen jätelaitos ole katsonut välivarastointia tarpeelliseksi.

Koska vastaanottopaikat voivat muuttua lyhyilläkin aikaväleillä, on pykälään kirjattu paikka, josta lista vastaanotto- ja käsittelypaikoista löytyy.

Pykälässä on tuotu esille yleiset vastaanotto- ja käsittelypaikkojen käyttämistä koskevat veloitteet ja käytännöt. Asianmukaisen jätehuollon ja etusijajärjestyksen edistämiseksi on määrätty, että sekajätteen mukana ei saa käsittelyyn toimittaa hyödynnettävissä olevia jätelajeja tai vaarallista jätettä.

8 luku Asumisessa syntyvät jätevesilietteet ja muut kunnallisen yhdyskuntajätehuollon piiriin kuuluvat jätevesilietteet

Viemärien ulkopuolella sijaitsevien kiinteistön jätevedet on puhdistettava ennen maastoon, ojaan tai vesistöön laskemista ympäristönsuojelulain jätevesien yleisen puhdistusvelvollisuuden nojalla. Jätevesien puhdistukselle on ympäristölainsäädännössä määritelty tietty perustaso ja lisäksi olosuhteista riippuen perustasoa ankarammat puhdistusvaatimukset. Jätevesien puhdistamiseksi kiinteistöllä on oltava kiinteistökohtainen jätevesien käsittelyjärjestelmä tai umpisäiliö, johon syntyvät jätevedet kerätään. Kiinteistönhaltijalla on oltava puhdistamostaan sen käyttötehoa arvioiva selvitys tai suunnitelma sekä järjestelmän käyttö- ja huolto-ohje (Valtioneuvoston asetus talousjätevesien käsittelystä viemäriverkostojen ulkopuolisilla alueilla (157/2017).

Asumisen ja julkisten hallinto- ja palvelutoimintojen rakennusten jätevesille tarkoitetuista saostussäiliöistä poistettava liete ja myös umpisäiliöihin kerättävä jätevesiliete kuuluvat kunnan jätehuoltovastuulle, joten kunnan tulee järjestää näiden kuljetukset kiinteistöltä vastaanottopaikkaan. Lietteenkuljetuksessa voi jätelain 35 §:n mukaan käyttää myös kiinteistönhaltijan järjestämää jätteenkuljetusta, mikäli kaikki jätelain 37 §:ssä mainitut ehdot täyttyvät alueella kiinteistönhaltijan järjestämässä lietekuljetuksessa. Kiinteistönhaltijan kuljetusjärjestelmästä on tehtävä päätös jätehuoltoviranomaisessa.

Jätehuoltomääräyksillä määrätään lietesäiliöiden tyhjennysväleistä, lietteen toimituspaikoista, ohjata lietesäiliöiden saavutettavuutta tyhjennyksen näkökannalta ja varmistaa, että säiliöt ovat rakenteiltaan turvallisia sekä asukkaille että tyhjentäjille.

Jätehuoltomääräyksissä mahdollistetaan lietteiden pienimuotoinen omatoiminen käsittely. Jätelain 41a §:n 1 momentissa säädetään, että jätteen haltija voi itse käsitellä jätelain 32 §:ssä tarkoitetun jätteen kiinteistöllään tai luovuttaa biojätteen, saostus- ja umpisäiliölietteen tai siihen rinnastettavan muun jätteen käsiteltäväksi naapurikiinteistöllä tai muulla lähellä sijaitsevalla kiinteistöllä, jos omatoiminen tai yhteinen käsittely on pienimuotoista ja käsittely on hyväksytty kunnan jätehuolto- tai ympäristönsuojelumääräyksissä.

Lietteiden asianmukaisen käsittelyn varmistamiseksi omatoimiselle käsittelylle on annettu tarkat puitteet. Käsittelyn tulisi jätelain mukaan olla nimenomaisesti pienimuotoista. Kaikesta omatoimisesta käsittelystä on tarpeen ilmoittaa jätehuoltoviranomaiselle. Myös ympäristönsuojeluviranomainen tarvitsee tiedot omatoimisista jätteen käsittelyistä alueellaan, jotta ympäristönsuojelulliset näkökohdat huomioiva valvonta olisi mahdollista.

Saostussäiliöiden ja umpisäiliöiden tyhjennys ja lietteen toimittaminen käsiteltäväksi

Jotta kiinteistökohtaiset jätevesijärjestelmät voisivat säilyttää puhdistustehonsa, on niitä huollettava ja saostussäiliöihin kertyvä liete on poistettava säännöllisesti. Koska saostussäiliöiden vähimmäistyhjennysväleistä ei ole määrätty voimassa olevassa lainsäädännössä, on niiden tyhjennysvälien määrittely jätehuoltomääräyksissä olennaista jätevesijärjestelmien toimivuuden turvaamiseksi.

Saostussäiliöiden on oltava kunnoltaan sellaisia, että ne soveltuvat tarkoitukseensa eikä niihin johdettu jätevesi tai liete aiheuta riskiä ympäristölle, terveydelle tai viihtyvyydelle. Säiliöiden kunto on tarkistettava säännöllisesti ja parhaiten se onnistuu tyhjennyksen yhteydessä. Tarkistus voi olla esimerkiksi silmämääräinen havainnointi.

On tärkeää huomata, että vähimmäistyhjennysvälejä ja säiliöiden kunnan tarkastuksia on noudatettava, vaikka lietteen käsittely tapahtuisi kiinteistöllä omatoimisesti.

Jätevesilietesäiliöiden lisäksi hiekan-, öljyn- ja rasvanerotuskaivojen tyhjentämisestä on huolehdittava säännöllisesti. Kyseisten kaivojen tyhjentäminen ja hoitaminen ovat ennakoivia toimia, joilla ehkäistään ongelmia viemäriverkostossa. Samoin on huolehdittava fosforinpoistokaivojen suodatinmassojen, biosuotimiin kertyvien massojen sekä maapuhdistamoiden massojen jätehuollosta.

Jätelain 94 § velvoittaa jätteen ammattimaista kuljettamista harjoittavat toimijat tekemään hakemuksen alueelliselle ELY-keskukselle toiminnan hyväksymiseksi jätehuoltorekisteriin. Jätehuoltomääräyksissä annettava velvoite luovuttaa liete ainoastaan ko. rekisteriin hyväksytylle toimijalle on tärkeää lietteiden asianmukaisen kuljettamisen ja käsittelyn vuoksi. Rekisteröimisen edellytyksenä on, että kuljettaja toimii ammattimaisesti, lakien ja asetuksen mukaan, toiminnasta ei aiheudu vaaraa tai haittaa terveydelle tai ympäristölle ja kuljetuskalusto soveltuu käyttötarkoitukseensa. Lisäksi määräyksessä veloitetaan kuljettamaan liete kunnan tai kunnallisen jätelaitoksen osoittamaan paikkaan. Tämä velvoite koskee lietteen kuljettajaa. Määräyksessä estetään lietteiden kuljettaminen esimerkiksi läheiselle maatilalle, joka ei ole kunnan tai kunnallisen jätelaitoksen osoittama käsittelypaikka. Määräyksellä on lisäksi tarkoitus varmistaa lietteen päätyminen alueella osoitettuun vastaanottoon tai käsittelyyn siten, ettei siitä aiheudu ympäristölle tai terveydelle haittaa tai vaaraa.

Saostus- ja umpisäiliöiden kunnossapito ja kulku säiliöiden luokse

Saostus- ja umpisäiliöiden ehjyyden ja turvallisuuden varmistamiseksi sekä tyhjennysten mahdollistamiseksi annetaan määräyksiä koskien lietesäiliöiden kunnossapitoa ja saavutettavuutta tyhjennettäessä. Määräyksissä on lueteltu edellytykset, joita lietesäiliöiden tyhjentäminen vaatii, kuten esimerkiksi mille etäisyydelle tyhjennyskalustolla on päästävä, jotta tyhjennys onnistuu, korkeuserot, kulkutien ja kansien kunto. Tämä määräys kohdistuu pääosin kiinteistön omistajaan ja haltijaan. Tyhjennysedellytyksistä kiinteistöllä vastaa viimekädessä kiinteistön omistaja, sillä

edellytysten täyttäminen voi vaatia esimerkiksi puiden kaatoja tai muita isohkoja muutostöitä kiinteistöllä. Tyhjennystä koskevien mahdollisten ohjeiden antamisesta voi vastata parhaiten kiinteistöllä asuva tai sitä käyttävä henkilö. Määräys koskee tyhjentäjää lietesäiliön kannen huolellisen sulkemisen osalta tyhjennyksen jälkeen.

Jätevesilietteiden omatoiminen käsittely

Jätehuollon järjestämisen seurannan kannalta on tärkeää, että tieto omatoimisesta käsittelystä tulee jätehuoltoviranomaiselle. Tiedot omatoimisesta käsittelystä tarvitaan, jotta jätehuoltoviranomainen voi seurata ja valvontaviranomainen valvoa asianmukaista jätehuollon toteutumista. Velvoite antaa tiedot omatoimisesta käsittelystä koskee kaikkia pykälässä mainittuja käsittelyvaihtoehtoja.

Lietteiden omatoiminen käsittely sekä naapurikiinteistöjen yhteinen pienimuotoinen lietteenkäsittely mahdollistetaan jätelaissa (41 a §). Käsittelyn vaatimuksista säädetään jäteasetuksessa. Asetuksen 12 §:n mukaan omatoimisesti käsiteltävä saostus- ja umpisäiliöliete sekä niihin rinnastettava muu ulosteperäinen jäte on käsiteltävä hygieeniseltä laadultaan haitattomaksi kalkkistabiloimalla, kompostoimalla tai muulla vastaavalla menetelmällä. Käsittelyssä syntyvä lopputuote on hyödynnettävä terveyttä ja ympäristöä vaarantamatta. Maatalouskäytössä käsittelymenetelmänä kyseeseen usein tulee kalkkistabilointi joko saostussäiliöissä ennen tyhjennystä tai tyhjennyksen jälkeen lietevaunussa. Ohjeet kalkkistabiloinnin suorittamiseen on saatavilla Ruokavirastolta, ruokavirasto.fi.

Asiallinen lietteenkäsittely ja hyödyntäminen maataloudessa edellyttää, että käsittelijällä on käytössään, joko omana tai esimerkiksi vuokrattuna, lietteen käsittelyyn soveltuvat laitteistot ja että olosuhteet käsittelyyn ovat sopivat. Ilmoitusmenettelyssä olisi varmistettava, että kalkkistabiloitu liete voidaan käyttää lannoitustarkoituksessa eli kiinteistöllä olisi oltava hallinnassaan viljelykäyttöön tai muuhun vastaavaan tarkoitukseen soveltuvaa peltoalaa. Jätehuoltomääräyksissä voidaan sallia esimerkiksi vain aktiiviviljelijöille lietteen omatoiminen käsittely ilmoitusmenettelyllä ja muiden toimijoiden olisi haettava poikkeamista jätehuoltomääräyksistä, mikäli haluavat itse käsitellä ja hyödyntää lietteensä lannoitustarkoituksessa. Jätehuoltoviranomaisen tulee poikkeamista haettaessa selvittää, onko olemassa sellaisia edellytyksiä, mukaan lukien lietteen omatoimisen käsittelyn asianmukaisuus, jotta jätehuoltomääräyksistä poikkeava asumislietteen omatoiminen käsittely ja hyödyntäminen voidaan hyväksyä.

Lietteiden käsittelyssä ja peltokäytössä on noudatettava lannoitevalmistelakia (539/2006), nitraattiasetusta (1250/2014) ja maa- ja metsätalousministeriön asetusta lannoitevalmisteista (24/2011).

Kalkkistabiloidun lietteen voi käytännössä sekoittaa myös lantalaan, mutta tällöin tulee tunnistaa ihmisperäisen jätevesilietteiden tuomat viljelyrajoitukset. Siten käsitellyn lietteen sijoittaminen sellaisenaan peltoon on useimmiten järkevämpää, sillä tällöin sen tarkka sijoituspaikka tiedetään ja viljelyrajoitukset rajoittuvat vain tälle kyseiselle alueelle.

Muissa tapauksissa kuin maatalouteen liittyvissä hyödyntämisissä asumisessa syntyvien lietteiden omatoiminen käsittely on mahdollista hallitusti lähinnä silloin, kun syntyvän lietteen määrä on vähäinen tai se on kiinteässä muodossa, kuten pienpuhdistamon lietepussissa. Poikkeamista harkittaessa on selvitettävä, että kiinteistöllä on käsittelyyn soveltuva kompostori sekä hakijalla tekninen mahdollisuus ja kyky poistaa liete säiliöstä. Käytännössä tätä kohtaa voidaan soveltaa lähinnä loma-asuntoihin, jotka eivät ole ympärivuotisessa käytössä tai asuntoihin, joiden jätevesienkäsittelyjärjestelmässä liete kerääntyy pussiin tai suodattimeen, joka on laitevalmistajan mukaan tarkoitus käsitellä kiinteistöllä. Käytännössä käsittelymenetelmänä on kompostointi. Kompostoinnin jäteasetuksen mukaiset ja mahdolliset paikalliset edellytykset tuodaan esiin 17 §:ssä, johon tässä pykälässä viitataan.

Nestemäisessä muodossa oleville umpisäiliöiden jätevesille kompostointikäsittely ei sovi eikä umpisäiliöön kerättyä jätevettä ole muutenkaan tarkoituksenmukaista tyhjentää kiinteistölle. Määräyksissä määritettävillä tilavuusrajoilla selvennetään, mitä vähäinen lietemäärä käytännössä tarkoittaa. Vähäiseksi lietemääräksi voidaan sekä harmaiden jätevesien saostussäiliöiden että esimerkiksi pienpuhdistamoiden osalta katsoa sellaiset tapaukset, joissa lietettä syntyy vähemmän kuin 20 litraa yhtä tyhjennyskertaa kohden ja vähemmän kuin 50 litraa vuodessa.

Poikkeamisharkinta on tarpeen, jotta varmistetaan, että muodostuva liete soveltuu määrältään ja ominaisuuksiltaan kompostoitavaksi. Myös fosforinpoistokaivojen massat voidaan käsitellä kompostoimalla tai hyödyntää ravinteena pelloilla.

9 luku Roskaantumisen ehkäiseminen

Yleisötilaisuuksien jätehuolto

Ulkona järjestettäviä yleisötilaisuuksia koskevat jätehuoltomääräykset perustuvat sekä roskaantumisen ehkäisemiseen että jätelain velvoitteeseen asianmukaisesta jätehuollosta. Yleisötilaisuuden järjestäjä on jätelain 74 §:n mukaan vastuussa yleisötilaisuuden seurauksena roskaantuneen alueen siivoamisesta, jos roskaaja itse ei huolehdi siivoamisesta.

Pykälässä veloitetaan yleisötilaisuuden järjestäjä huolehtimaan tilaisuuden jätehuollosta kokonaisuudessaan, ei pelkästään siivoamisesta. Veloite jätehuollosta huolehtimiseen on merkittävä toimenpide roskaantumisen ehkäisemiseksi, sillä sen perusteella tilaisuuden järjestäjän on hankittava alueelle tarpeeksi jäteastioita ja huolehdittava niiden tyhjentämisestä tarpeen mukaan. Myös lajittelu ja erilliskerääminen määrätään tilaisuuden järjestäjän vastuulle. Pykälässä on myös määritelty ketä pidetään järjestäjänä yleisötilaisuuden vuoksi roskaantuneen alueen siivoamisvastuun osalta.

Lajittelu- ja erilliskeräysvelvoitteiden antaminen on tarpeen asianmukaisen ja turvallisen jätehuollon järjestämisen kannalta. Lajittelovelvoitteiden antaminen perustuu jätelain 13 ja 15 §:ään, joten ne koskevat myös sellaista yleisötilaisuuden järjestäjää, joka harjoittaa elinkeinotoimintaa järjestämällä yleisötilaisuuden.

Valvonnan kannalta on tärkeää, että keskisuurista ja suurista tapahtumista ilmoitetaan ympäristönsuojeluviranomaiselle. Suurten yleisötilaisuuksien järjestäjältä vaaditaan jätehuoltosuunnitelman esittämistä etukäteen ympäristönsuojeluviranomaiselle, jotta voidaan arvioida jätehuoltotoimien riittävyyttä.

Yleisötilaisuuksien hygieniata ja jätehuoltoa valvoo osaltaan myös terveydensuojeluviranomainen. Suurten yleisötilaisuuksien jätehuolto tulee järjestää siten, ettei siitä aiheudu terveyshaittaa. Suuressa yleisötilaisuudessa on mm. varattava yleisölle riittävä määrä käymälöitä. Käymälät ja jäteastiat on tyhjennettävä hygieenisesti ja riittävän usein.

Roskaantumisen ehkäiseminen yleisillä alueilla

Jätelaissa annetaan tarkat määräykset roskaantumisen ehkäisemisestä sekä siitä, mikä taho on siivousvelvollinen eri tilanteissa. Tässä pykälässä annetaan ainoastaan jätelain määräyksiä täsmentäviä määräyksiä. Jätelaissa annettua roskaamiskieltoa on korostettu kieltämällä jätteiden sijoittaminen jäteastian ulkopuolelle yleisillä alueilla. Yleisillä alueilla olevat jäteastiat voivat olla muidenkin tahojen kuin kunnan ylläpitovastuulla (esimerkiksi tienpitäjän).

10 luku Vaaralliset jätteet ja erityisjätteet

Vaarallisten jätteiden jätehuolto

Jätehuoltomääräysten vaarallisia jätteitä koskevat määräykset velvoittavat myös elinkeinotoiminnan harjoittajia. Vaarallista jätettä koskevilla määräyksillä määrätään turvallisen

jätehuollon käytännön järjestelyistä. Jätelaissa ja -asetuksessa määrätään vaarallisten jätteiden erilläänpitovelvollisuudesta. Vaarallisen jätteen varastoinnista väliaikaisessa paikassa voi aiheutua haittaa tai vaaraa ympäristölle ja terveydelle. Sen vuoksi jätehuoltomääräyksiin on sisällytetty väliaikaista varastointia koskeva määräys. Määräys enimmillään vuoden säilytysajasta koskee kaikkia kiinteistöjä, myös esimerkiksi päivittäistavara-kaupoissa sijaitsevia kerättyjen käytöstä poistettujen sähkö- ja elektroniikkalaitteiden säilytykseen tarkoitettuja jäteastioita tai kontteja ja varmistaa osaltaan jätteen asianmukaista käsittelyä.

Kunnan on järjestettävä asumisessa syntyvien vaarallisten jätteiden jätehuolto sekä maa- ja metsätaloudessa syntyvien vaarallisten jätteiden jätehuolto, mikäli vaarallisen jätteen määrä ei ole kohtuuton. Tuottajavastuunalaiset käytöstä poistetut sähkö- ja elektroniikkalaitteet sekä paristot ja akut määrätään toimitettavaksi tuottajan järjestämään vastaanottoonpaikkaan. Lääkejätteet puolestaan tulee toimittaa apteekkiin, joka on tehnyt niiden vastaanottamisesta sopimuksen kunnallisen jätelaitoksen kanssa. Muissa toiminnoissa, kuten sosiaali- ja terveystalouksissa sekä kouluissa, syntyvät vaaralliset jätteet toimitetaan vastaanottajalle, jolla on lupa niiden vastaanottamiseen. Sama määräys koskee elinkeinotoiminnan harjoittajaa.

Mikäli kyseessä on merkittävä erä vaarallista jätettä, tulee sen toimittamisesta sopia vastaanottajan kanssa. Tällöin vastaanottaja voi varautua suuren jätemäärän turvalliseen käsittelyyn ja varastointiin. Ilmoituksen kautta kunta tai kunnallinen jätelaitos voi myös velvoittaa toimittamaan maa- ja metsätaloudessa syntyvät vaarallista jätettä olevat merkittävät erät toimitettavaksi muualle, jos käsittely ei kunnan jätelaitoksen järjestelmissä ole mahdollista.

Vaarallisen jätteen pakkaamisen osalta jäteasetuksessa on tarkat ohjeet, joihin näissä määräyksissä viitataan. Velvoittamalla alkuperäispakkauksen käyttämiseen pyritään varmistamaan vaarallisen jätteen asianmukainen pakkaaminen ja merkitseminen.

Vaarallisten jätteiden kerääminen kiinteistöllä

Vaarallisen jätteen keräyspaikkaa koskevat määräykset koskevat kaikkia toimijoita omakotikiinteistöjä lukuun ottamatta, sillä ne liittyvät jätehuollon tekniseen järjestämiseen sekä turvallisuuteen. Pykälässä annetaan määräyksiä vaarallisten jätteiden säilyttämisestä turvallisesti asianmukaisissa astioissa. Lisäksi veloitetaan kiinteistön haltija tiedottamaan keräyspaikan käyttäjiä sen asianmukaisesta ja turvallisesta käytöstä. Tarkoituksena on, että vaarallisten jätteiden keräämisestä ei aiheudu haittaa tai vaaraa terveydelle tai ympäristölle. Vaarallisten jätteiden keräyspaikan järjestämiseen liittyvät määräykset koskevat sekä asuin- että muita kiinteistöjä lukuun ottamatta omakotikiinteistöjä.

Erityisjätteet

Erityisjäte veloitetaan erotettavaksi muista jätteistä. Erityisjätteiden osalta määrätään niiden pakkaamisesta sekä merkitsemisestä niiden turvallisen käsittelyn varmistamiseksi.

Terveydenhuollon vaaralliset jätteet ja erityisjätteet

Terveydenhuollon erityisjäte on pakattava ja merkittävä kuten muukin erityisjäte eli kestäviin ja tiiviisiin pakkauksiin.

11 luku Muut määräykset

Tiedottamisvelvoite

Jotta varmistetaan kunnallisten jätehuoltomääräysten mukaisen jätehuollon toteutumisesta, määrätään kiinteistön haltijalle tiedottamisvelvollisuus jätehuoltomääräysten mukaisista velvoitteista kiinteistössä asuville tai sitä muuten käyttäville.

Jätehuoltomääräysten valvonta

Jätelain 24 §:ssä säädetään jätelain ja sen nojalla annettujen jätehuoltomääräysten valvonnasta. Valvontaviranomaisia ovat kunnan ympäristönsuojeluviranomainen sekä alueellinen elinkeino-, liikenne- ja ympäristökeskus (ELY-keskus).

Jätehuoltomääräysten noudattamatta jättämisestä on määrätty laissa seuraamuksia. Rikkomuksia koskevat säädökset tulevat suoraan jätelaista (125 §, 126 §, 131 § ja 136 §). Valvontaviranomainen kehottaa ensin määräysten rikkojaa korjaamaan toimintansa. Valvontaviranomainen voi myös lievissä tapauksissa antaa yksittäisen määräyksen tilanteen korjaamiseksi. Jos asianosainen ei noudata valvontaviranomaisen antamaa kehotusta, yksittäistä määräystä tai muuten laiminlyö velvollisuutensa olennaisilta osin tai muuten epäasiallisesti, tulee valvontaviranomaisen aloittaa hallintopakkomenettely asian lain mukaiseksi saattamiseksi. Jos kyseessä on jätehuoltomääräysten nojalla tai yksittäisenä määräyksenä annettu kielto tai määräys ja kyseessä on tahallisuus tai törkeä huolimattomuus, tulee valvontaviranomaisen tehdä asiassa tutkintapyyntö poliisille.

Poikkeaminen jätehuoltomääräyksistä

Jätelain 91 §:n mukaan jätehuoltomääräyksissä määrätty viranomainen voi yksittäistapauksessa myöntää poikkeuksen jätehuoltomääräysten noudattamisesta päätöksessä mainituin perustein. Koska jätehuoltomääräykset ovat voimassa usean eri kunnan alueella ja alueella on useita ympäristönsuojeluviranomaisia, on poikkeuksen myöntävä viranomainen jätehuoltoviranomainen. Tällöin poikkeusten myöntämisessä voidaan helpommin noudattaa samoja periaatteita koko soveltamisalueella.

Voimaantulo

Voimaantulopykälään on kirjattu ajankohta, jolloin jätehuoltomääräykset tulevat voimaan ja jätehuoltomääräykset, jotka uusilla määräyksillä kumotaan.

Siirtymäsäännökset

Biojätteen kiinteistökohtainen kuljetus on järjestettävä kunnan järjestämänä jätteenkuljetuksena jätelaissa määritellyin siirtymäajoin. Tässä on määritelty biojätteen erilliskeräyksen aloitusaika alle 5 huoneiston kiinteistöillä Perämeren alueella.