

MAA-AINESLUPAHAKEMUS

(Maa-aineslaki 555/1981)

Viranomaisen merkinnät

Kyseessä on

- uusi lupahakemus
 jatkolupahakemus (MAL 10:3 §), tiedot aiemmasta maa-ainesluvasta

Haetaan lupaa aloittaa maa-ainesten ottaminen ennen lupapäätöksen lainvoimaisuutta (MAL 21 §)

Perustelut ainesten ottamiseksi ennen lupapäätöksen lainvoimaisuutta sekä esitys vakuudeksi niiden haittojen, vahinkojen ja kustannusten korvaamisesta, jotka päätöksen kumoaminen tai luvan muuttaminen voi aiheuttaa

Haetaan lupaa aloittaa valmistelevia töitä. Eli puiden kaatoa ja pintamaiden poistoa ottoalueen länsipäädystä. Tien parantaminen alueelle. Kyseessä on hakijan oma tila. Myöskin pienimuotoinen hiekan otto länsipäädystä siten, että pohjaveteen jää 2 metrin suojakerros. Länsipäädyn mitattu pohjaveden taso on +23,5m ja olemassa oleva maanpinta alimmillaan n. +26,0m.

Maa-ainesten ottotoiminnan lupapäätöksen täytäntöön pano ennen lupapäätöksen lainvoimaisuutta ei tee tämän lupa-asian muutoksenhakua hyödyttömäksi.

Ottoalue ei sijaitse tutkitulla pohjavesialueella ja toiminta toteutetaan siten, ettei siitä aiheudu päästöjä maaperään tai pohjaveteen.

Ottotoiminnasta ei aiheudu kauniin maisemakuvan turmeltumista eikä luonnon merkittävien kauneusarvojen tai erikoisten luonnon esiintymien tuhoutumista.

Ottoalueella tai sen läheisyydessä ei sijaitse muinaismuistokohteita tai valtakunnallisesti tahi maakunnallisesti arvokkaita maisema-alueita ja siellä ei myöskään ole valtakunnallisesti merkittäviä rakennettua kulttuuriympäristöä eikä ottoalueella tai sen läheisyydessä ole inventoitu arvokkaita perinnemaisemakohteita.

Ottoalueella tai sen läheisyydessä ei ole luonnonsuojelulain, uhanalaisten lajien eikä luontodirektiivin eläin- ja kasvilajien havaintopaikkoja.

Ottoalueen lähimmät vakituiseen tai loma-asumiseen tarkoitetut rakennukset ovat noin 0.45km etäisyydellä ja ottoalueen lähiympäristössä ei ole erityisen häiriintyviä kohteita kuten sairaalaa, päiväkotia, hoito- tai oppilaitosta.

Maa-ainesten ottotoiminta ei ole ristiriidassa alueen maankäyttösuunnitelmien kanssa.

Kemi-Tornion alueella on pulaa infra-rakentamiseen soveltuvasta hiekasta ja tältä alueelta sitä on mahdollista saada. On yleisen edun mukaista aloittaa ottotoiminta ennen lupapäätöksen lainvoimaisuutta.

1. HAKIJA

Nimi tai toiminimi JM-Construction Oy	Y-tunnus 2131576-5
Postiosoite [REDACTED]	
Sähköpostiosoite jmconstruction.oy@gmail.com	Puhelinnumero 045-3158777

2. YHTEYSHENKILÖ- JA LASKUTUSTIEDOT

Nimi [REDACTED]	Postiosoite [REDACTED]
Sähköpostiosoite jmconstruction.oy@gmail.com	Puhelinnumero 045-3158777
Laskutusosoite (postiosoite tai verkkolaskuosoite/OVT-tunnus, välittäjä-tunnus ja viite) [REDACTED]	

3. OTTAMISALUEEN SIJAINTI, KIINTEISTÖTIEDOT SEKÄ KAAVOITUSTILANNE

Kunta, kylä/kaupunginosa Keminmaa, Hietakaula	Ottamisalueen nimi Rovavaaran hiekka-alue	
Kiinteistötunnus/-tunnukset 241-407-11-61	Tilan nimi/nimet Rovavaara	
Ottamisalueen keskipisteen koordinaatit (ETRS-TM35FIN) pohjoiskoordinaatti 7301122 itäkoordinaatti 393987		
Kiinteistön omistaja ja yhteystiedot sekä selvitys hakijan hallintaoikeudesta ottamispaikkaan [REDACTED]		
Ottamisalueen rajanaapurit ja muut mahdolliset asianosaiset		
<input checked="" type="checkbox"/> Tiedot on esitetty erillisellä liitelomakkeella 6010c		
Ottamisalueen ja sen ympäristön kaavoitustilanne	Sijaitseeko ottamisalue pohjavesi- alueella?	Sijaitseeko ottamisalue meren tai vesistön rantavyöhykkeellä?
<input checked="" type="checkbox"/> Maakuntakaava, kaavamerkintä M 4507 <input type="checkbox"/> Yleiskaava, kaavamerkintä <input type="checkbox"/> Asemakaava, kaavamerkintä <input type="checkbox"/> Poikkeamispäätös <input type="checkbox"/> Ei oikeusvaikutteista kaavaa <input type="checkbox"/> Kaavamuuotos vireillä	<input type="checkbox"/> kyllä <input checked="" type="checkbox"/> ei <input type="checkbox"/> osittain Pohjavesialueen nimi ja tunnus	<input type="checkbox"/> kyllä <input checked="" type="checkbox"/> ei

4. OTETTAVA MAA-AINES JA OTTAMISEN JÄRJESTÄMINEN

Otettavan aineksen kokonaismäärä (k-m ³) 175 000	Arvioitu vuotuinen ottamismäärä (k-m ³) 17 500	Ottamisaika (vuotta) 10	Ottamisalueen pinta-ala (ha) 4,1
Alin ottamistaso (m, N2000 -korkeusjärjestelmä) +22,30	Pohjaveden pinnan ylin korkeustaso (m, N2000, havaintopiste, havaintoaika) +26,30 koekuoppa, 4.11.2021	Pohjaveden pinnan keskimääräinen korkeustaso (m, N2000) ----	

Otettavan aineksen laatu	Määrä (k-m ³)
Kalliokiviaines	
Sora ja hiekka	158 500
Moreeni	
Siltti ja savi	
Eloperäiset maa-ainekset	16 500

Otettavan aineksen käyttötarkoitus	Prosenttiosuus tai sanallinen kuvaus
Asfalttituotanto	
Betonituotanto	
Rakennuskivituotanto	
Raidesepeli	
Teiden rakentaminen ja tienpito	25%
Täytöt	75%
Muu käyttötarkoitus	

Onko alueelle tarkoitus sijoittaa kivenmurskaamo?

- kyllä
 ei

Lisätiedot

Esitys vakuudeksi (MAL 12 §)

Ottamistoiminnassa syntyvä kaivannaisjäte (laatu, määrä, hyödyntäminen)

**Ylisuuret kivet, 300m³ haudataan tai käytetään maisemoinnissa.
Pintamaan poisto, kivennäismaa, 16 500m³, aumataan alueelle ja käytetään maisemointiin.**

Tiedot on esitetty liitteessä tai ottamissuunnitelmassa

Yleiskuvaus ottamisen, ottamiseen liittyvien toimintojen ja liikenteen järjestämisestä

JM-Construction Oy hakee maa-aineslupaa sekä vesilainmukaista lupaa tälle 4.1 ha alueelle 175 000m³ ottomäärälle 10 vuoden ajalle. Alueen kokonaispinta-ala on 4.8ha, mutta länsipuolen vara-alueetta ei hyödynnetä maa-ainesten ottamiseen. Tarvittaessa sinne läjitetään maa-aineksia. Maa-ainesten ottoa suoritetaan suunnitelmaportissa osoitetulla alueella ottosuuntanuolien mukaisesti ja poikkileikkauksissa esitettyyn alimpaan ottotasoon. Alimmaksi ottotasoksi on suunniteltu +22.30 (N2000). Ottamisen syvyys on maksimissaan 6.5 metriä.

Alue tulee jäämään oton päätyttyä vesistöksi. Koekuopista tehtyjen mittausten perusteella pohjaveden korkeus on ylimmillään tasolla +26.30. Kun alin ottotaso on +22.30 niin vesistön syvyys on tällöin 4 metriä.

Alueen keskivaiheille jätetään nykyisen maanpinnan muotoja mukaileva välikannas/pato mikäli pohjaveden tulo alueelle on runsasta ja vesipinta pysyy lähellä +26.30 korkoa. Tällöin ottaminen voidaan tehdä kahdessa osassa ja oton loppuvaiheessa kannas voidaan purkaa ja vesialueet yhdistää.

Ottaminen suoritetaan pitkäpuomista kaivinkonetta käyttäen kaivamalla maat veden alta aumaan.

Maa-ainesten siirtoja varten käytetään yleisiä tieyhteyksiä (Kivalontie). Ottotoiminnan aikana työturvallisuutta edistetään luiskaamalla syntyneet rintaukset loivemmiksi ja tarvittaessa jyrkät rintaukset aidataan. Ottoalueelle johtavalle tielle laitetaan puomi estämään alueen luvaton käyttöä.

Yleiskuvaus ottamisalueesta, ottamisalueen ja sen ympäristön luonnonolosuhteista sekä hankkeen vaikutuksista ympäristöön ja luonnonolosuhteisiin ja toimenpiteistä ympäristön hoitamiseksi

Alueella noudatetaan lupaviranomaisen antamia ohjeita ja määräyksiä.

Maa-ainesten ottaminen suoritetaan luiskaamalla ja lisäksi maisemointia pyritään tekemään jo ottotoiminnan aikana. Tällöin ottotoiminnan vaikutukset ympäröivään luontoon ja maisemakuvaan olisivat mahdollisimman vähäisiä.

Ottotoiminnassa käytettävät työkoneet ovat uudehkoja ja määräaikaishuollettuja.

Työkoneiden huoltoja ei suoriteta alueella. Mikäli työkoneelle täytyy tehdä jokin välttämätön korjaustoimenpide, jota ei voida toteuttaa muualla, käytetään työkoneen alla alustana öljynimeytysmattoa tai muuta vastaavaa alustaa, jolla öljypitoisten yhdisteiden pääsy maaperään estetään tai tehdään työ tankkausalueella mikäli mahdollista. Työkoneissa käytetään biohajoavia tai kasvipohjaisia öljyjä.

Poltonesteet ja voiteluaineet säilytetään lukitussa varastokontissa, joka sijaitsee tankkausalueella.

Tankkausalue perustetaan niin, että hiekan päälle laitetaan reunoilta kohotettu läpäisemätön hyväksytty kalvo. Se peitetään ohuella hiekalla ja murskeella, että se kestää työkoneiden painon. Kaikki tankkaaminen tapahtuu tankkausalueella. Poltonesteiden ja öljyjen käsittelyssä noudatetaan lupaviranomaisen ohjeita. Ottoalueella ei varastoida jätteitä. Mahdolliset syntyvät jätteet lajitellaan jätelajeittain ja toimitetaan kunnalliselle jäteasemalle.

Mikäli öljyä tai muuta pohjaveden puhtaudelle vaarallista ainetta suojaustoimenpiteistä huolimatta pääsee maaperään tai veteen, on saastunut aines heti poistettava ja kuljetettava sellaisenaan kunnan hyväksymään paikkaan, jossa siitä ei ole vaaraa pohjavedelle tai muulle ympäristölle. Öljyvahingoista ilmoitetaan viipymättä pelastusviranomaiselle ja ympäristönsuojeluviranomaiselle.

Ottamistoiminnan jälkeen alue palautetaan metsätaloukseen luiskien osalta.

Pohjavedenpinnan yläpuoliset ja noin 3 metriä sen alapuolella olevat ottoalueen reunat luiskataan noin 1:3 kaltevuuteen ja sen alapuoliset reunat luiskataan noin kaltevuuteen 1:1 tai loivemmiksi. Luiskat muotoillaan luontaista korkeusvaihtelua hyödyntäen vaihtelevin kaltevuuksin luiskien ylä- ja alaosat pyöristäen.

Alueen muotoilussa käytetään pilaantumattomaa maata ja varastoituja pintamaita käytetään alueen verhoilussa ja alueen pohjalla tulevan puuston kasvualustana.

5. LIITTEET

Kiinteistöjen omistusoikeuteen ja ottamisen järjestämiseen liittyvät sopimukset ja asiakirjat

- Hallintaoikeusselvitys ottamispaikkaan
- Kiinteistön omistajan antama kirjallinen suostumus luvan hakemiseen
- Luettelo ottamisalueen rajanaapureista ja muista mahdollisista asianosaisista (lomake 6010c)
- Kiinteistörekisteriote ja kiinteistörekisterin karttaote
- Selvitys naapurien kuulemisesta
- Selvitys tieoikeuksista
- Valtakirja

Ottamissuunnitelma ja kaivannaisjätteen jätehuoltosuunnitelma

- Ottamissuunnitelma
- Kaivannaisjätteen jätehuoltosuunnitelma

Kartat ja leikkauspiirustukset

- Yleiskartta
- S-jointikartta
- Kaavakartta- ja kaavamääräysote
- Suunnitelmakartta
- Leikkauspiirustukset

Muut liitteet

- Ympäristövaikutusten arviointiselostus ja YVA-yhteysviranomaisen perusteltu päätelmä
- Luonnonsuojelulain 65 §:n mukainen Natura-arvioinnin tarveharkinta
- Muu, mikä?

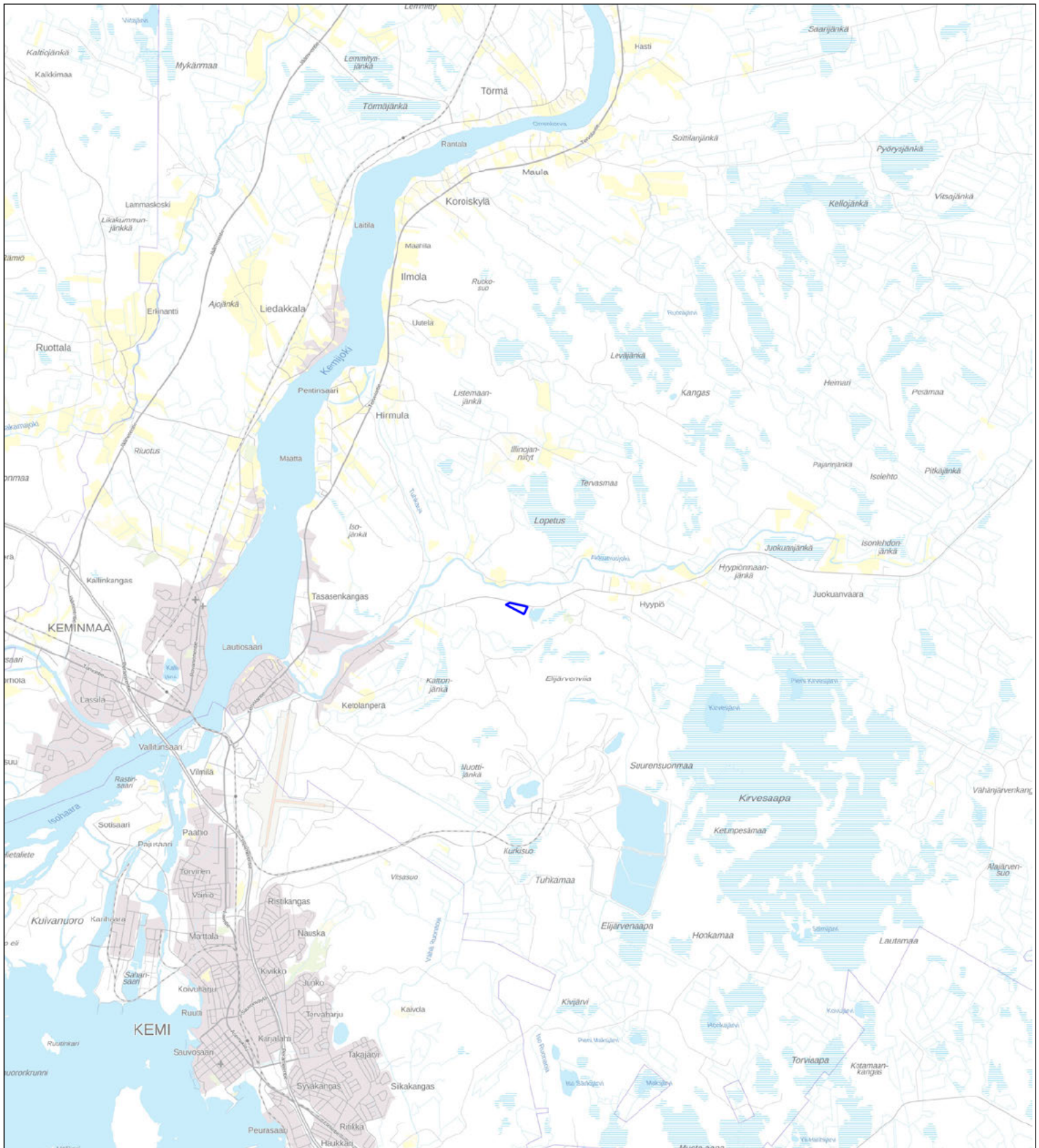
6. ALLEKIRJOITUS

Paikka ja päivämäärä

Rovaniemellä 21.04.2022

Allekirjoitus (tarvittaessa)

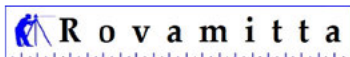
Hakijan puolesta [REDACTED] **Rovamitta Oy**
Nimen selvennys



JM-Construction Oy
 Maa-aineksen ottoalue
 Keminmaa
 241-407-11-61 ROVAVAARA

Lähestymiskartta

Maa-aineksen ottomäärä 175 000m³
 Alin ottotaso 22,30



Rovamitta Oy

Koordinaatisto

ETRS-TM35FIN
 N2000

0 1000 2000 3000 4000 5000 m

Mittakaava 1:100000
 Päiväys 8.12.2021

Keittokuoppia

ara

Uin

Hietalampi

Laavu

Ottoalueen pinta-ala on n. 4,1ha, koko alueen pinta-ala on yhteensä 4,8ha
Maa-ainesten ottomäärä yhteensä 175 000m³
Tästä pintamaita on n. 16 000m³

Mittausten mukaan ottoalueen pohjaveden korkeus on n. +26,30

Alin ottotaso +22,30 eli neljä metriä pohjavesipinnan alapuolelta.

Ottoalueen länsireunan nykyinen maanpinnan taso on n. + 26,40 - 26,60 ja maanpinnan taso nousee itään päin mentäessä.

Uimarannan rantaviivaan on 100m "turvaetäisyys" ottoalueen reunasta. Lammen pinnan taso on n. +30,70.

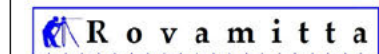


JM-Construction Oy

Maa-aineksen ottoalue

Keminmaa

241-407-11-61 ROVAVAARA



Rovamitta Oy

Suunnitelmakartta

Nykyinen tilanne peruskartalla

Maa-aineksen ottomäärä 175 000m³

Alin ottotaso 22,30

Koordinaatisto

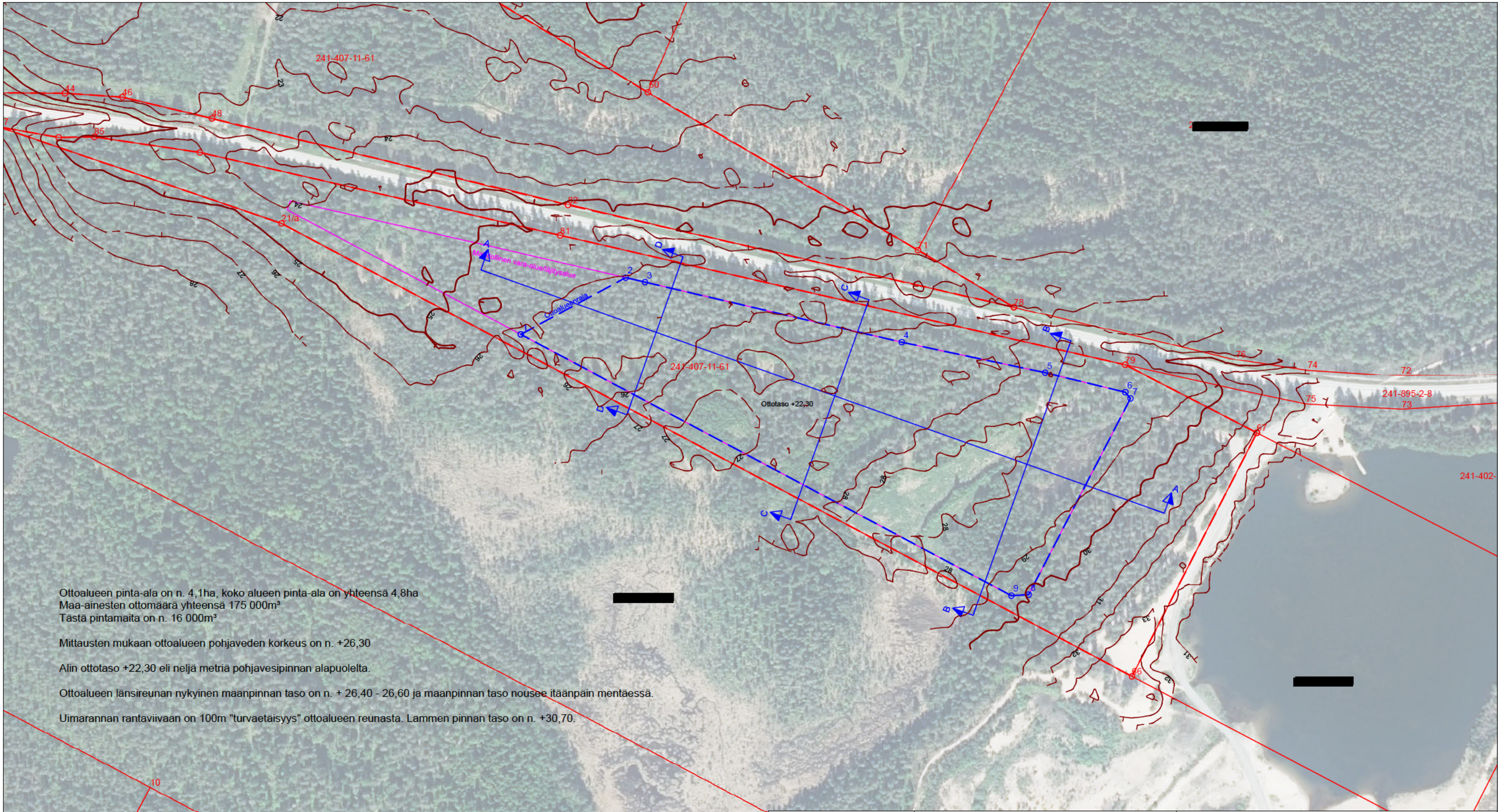
ETRS-TM35FIN

N2000

0 20 40 60 80 100 m

Mittakaava 1:2500

Päiväys 3.12.2021



Ottoalueen pinta-ala on n. 4,1ha, koko alueen pinta-ala on yhteensä 4,8ha
 Maa-ainesten ottomäärä yhteensä 175 000m³
 Tästä pintamaita on n. 16 000m³

Mittausten mukaan ottoalueen pohjaveden korkeus on n. +26,30

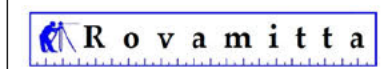
Alin ottotaso +22,30 eli neljä metriä pohjavesipinnan alapuolelta.

Ottoalueen länsireunan nykyinen maanpinnan taso on n. + 26,40 - 26,60 ja maanpinnan taso nousee itäänpäin mentäessä.

Uimarannan rantaviivaan on 100m "turvaetäisyys" ottoalueen reunasta. Lammen pinnan taso on n. +30,70.



JM-Construction Oy
 Maa-aineksen ottoalue
 Keminmaa
 241-407-11-61 ROVAVAARA

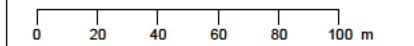


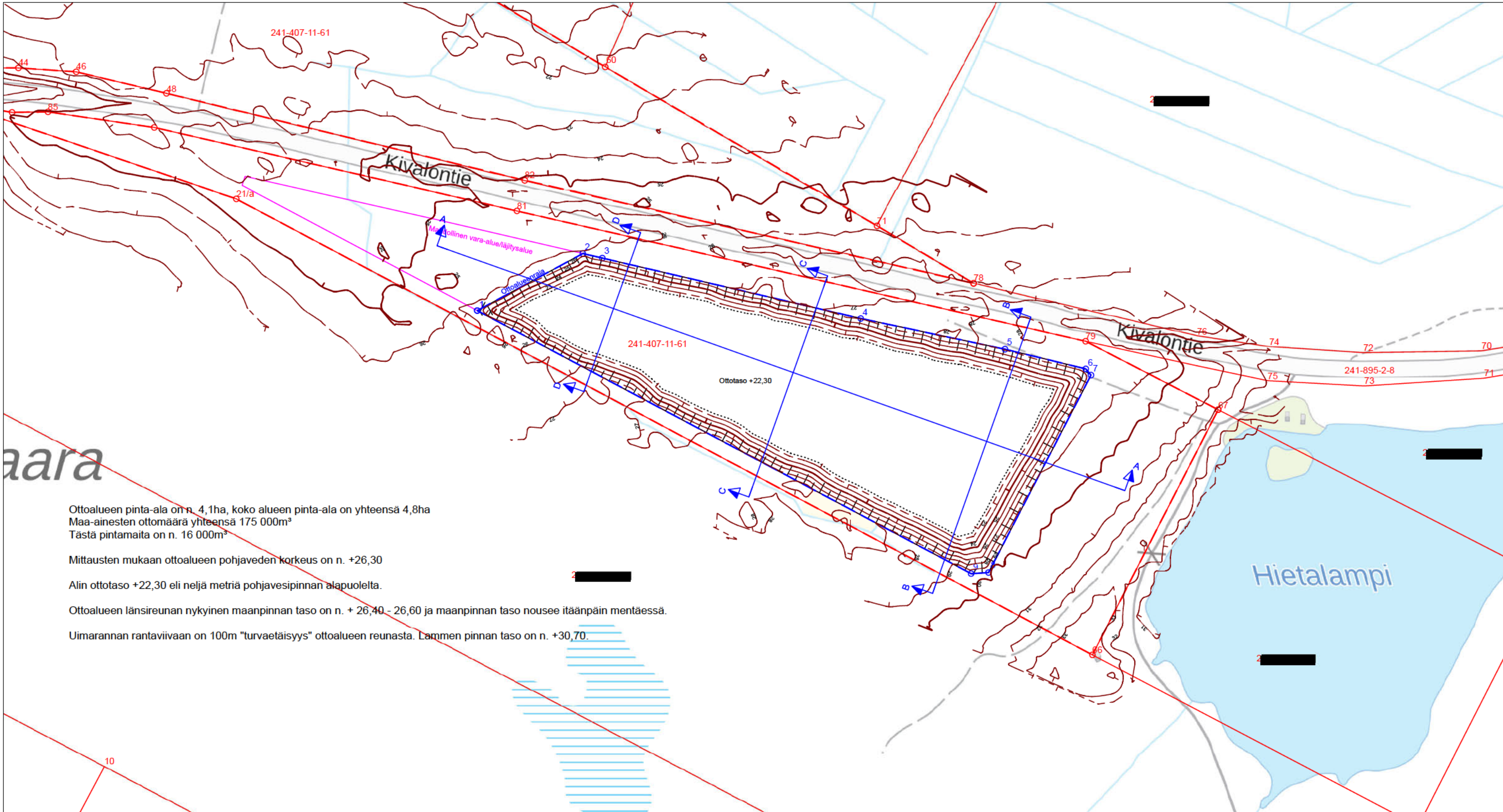
Rovamitta Oy

Suunnitelmapaketti
 Nykyinen tilanne ilmakuvalla
 Maa-aineksen ottomäärä 175 000m³
 Alin ottotaso 22,30

Koordinaatisto
 ETRS-TM35FIN
 N2000

Mittakaava 1:2500
 Päiväys 3.12.2021





avaara

Ottoalueen pinta-ala on n. 4,1ha, koko alueen pinta-ala on yhteensä 4,8ha
 Maa-ainesten ottomäärä yhteensä 175 000m³
 Tästä pintamaita on n. 16 000m³

Mittausten mukaan ottoalueen pohjaveden korkeus on n. +26,30

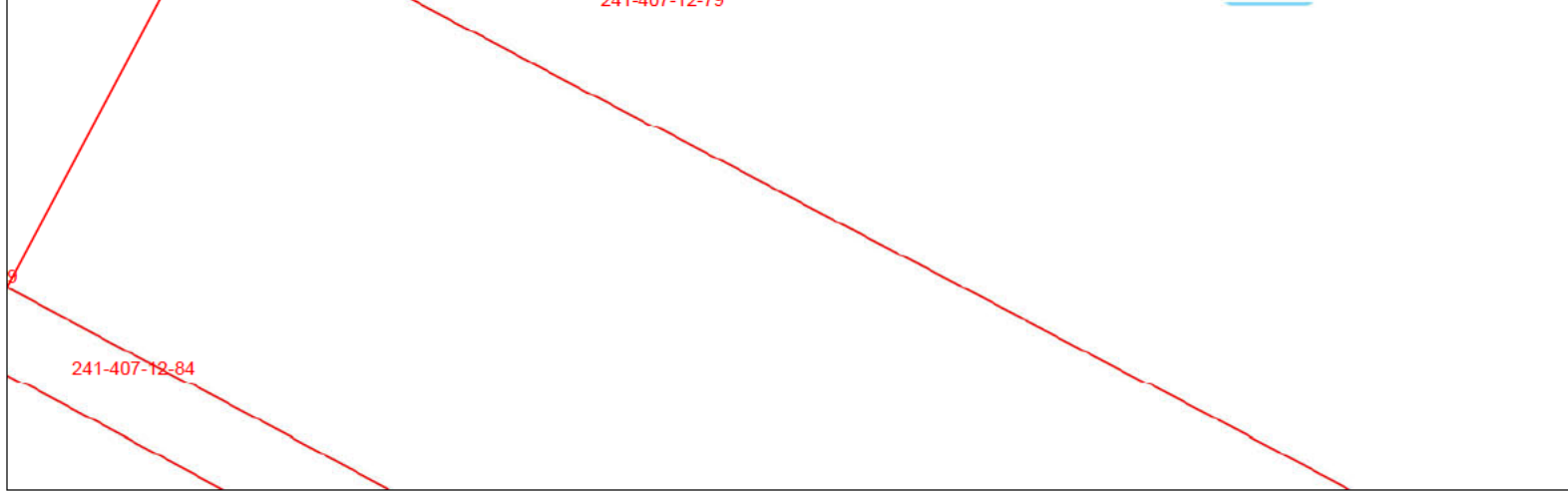
Alin ottotaso +22,30 eli neljä metriä pohjavesipinnan alapuolelta.

Ottoalueen länsireunan nykyinen maanpinnan taso on n. + 26,40 - 26,60 ja maanpinnan taso nousee itäänpäin mentäessä.

Uimarannan rantaviivaan on 100m "turvaetäisyys" ottoalueen reunasta. Lammen pinnan taso on n. +30,70.



	JM-Construction Oy Maa-aineksen ottoalue Keminmaa 241-407-11-61 ROVAVAARA		Tuleva tilanne Maa-aineksen ottomäärä 175 000m ³ Alin ottotaso 22,30	
	 Rovamitta Oy 		Koordinaatisto ETRS-TM35FIN N2000	 Mittakaava 1:2500 Päiväys 8.12.2021



Kivalontie

Mahdollinen vara-alue/läjitysalue

Ottoalueenraja
81,8 m

194,6 m

241-407-11-61

Ottotaso +22,30

Ottosuunta

Ottosuunta

Ottosuunta

Ottosuunta

Ottosuunta

Ottosuunta

Ottosuunta

Ottosuunta

Ottosuunta

Ottosuunta

Ottosuunta

Ottosuunta

Ottosuunta

Ottosuunta

Ottosuunta

Ottosuunta

Ottosuunta

Ottosuunta

157,2 m

Ottosuunta

Ottosuunta

Ottosuunta

Ottosuunta

Ottosuunta

Ottosuunta

Ottosuunta

Ottosuunta

Ottosuunta

Ottosuunta

Ottosuunta

Ottosuunta

Ottosuunta

Ottosuunta

Ottosuunta

Ottosuunta

Ottosuunta

Ottosuunta

Ottosuunta

Ottosuunta

Väliaikainen pato jätetään alueen keskikohdan läheisyyteen. Tällä varmistetaan, että otto on helpompi suorittaa. Patoa ei tarvitse erikseen rakentaa vaan siihen voidaan jättää nykyisen maanpinnan mukainen ottotasoa korkeampi harjanne. Tämä harjanne pitää pohjaveden erillään. Alueiden ottotoiminta tehdään niin, että ensin otetaan padon toinen puoli ja sitten toinen. Tämän jälkeen voidaan pato/harjanne poistaa ja vesialueet yhdistää.

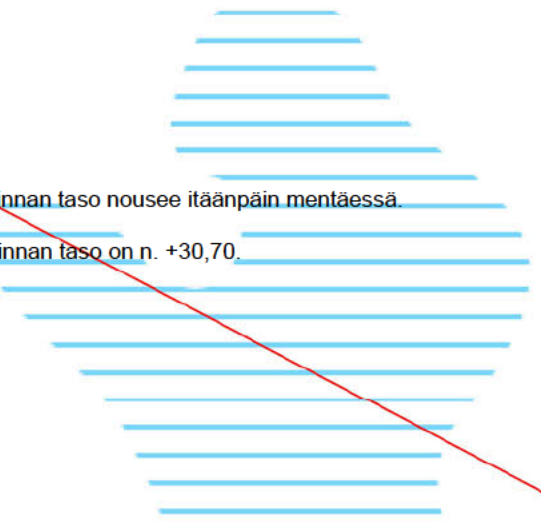
Ottoalueen pinta-ala on n. 4,1ha, koko alueen pinta-ala on yhteensä 4,8ha
Maa-ainesten ottomäärä yhteensä 175 000m³
Tästä pintamaita on n. 16 000m³

Mittausten mukaan ottoalueen pohjaveden korkeus on n. +26,30

Alin ottotaso +22,30 eli neljä metriä pohjavesipinnan alapuolelta.

Ottoalueen länsireunan nykyinen maanpinnan taso on n. + 26,40 - 26,60 ja maanpinnan taso nousee itäänpäin mentäessä.

Uimarannan rantaviivaan on 100m "turvaetäisyys" ottoalueen reunasta. Lammen pinnan taso on n. +30,70.

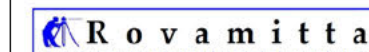


JM-Construction Oy

Maa-ainesten ottoalue

Keminmaa

241-407-11-61 ROVAARA



Rovamitta Oy



Ottosuunnitelmapaketti

Maa-ainesten ottomäärä 175 000m³

Alin ottotaso 22,30

Koordinaatisto

ETRS-TM35FIN

N2000

0 10 20 30 40 50 m

Mittakaava 1:1500

Päiväys 8.12.2021



Rovamitta

Suunnittelija

Tilaaja
JM-Construction Oy

Keminmaa - Hietakaula
Rovavaaran hiekka-alue
11-61 ROVAVAARA

Leikkaus A - A
Mittakaava 1:1000/1:200
Päiväys 7.12.2021



Suunnittelija

Tilaaja
JM-Construction Oy

Keminmaa - Hietakaula
Rovavaaran hiekka-alue
11-61 ROVAVAARA

Leikkaus

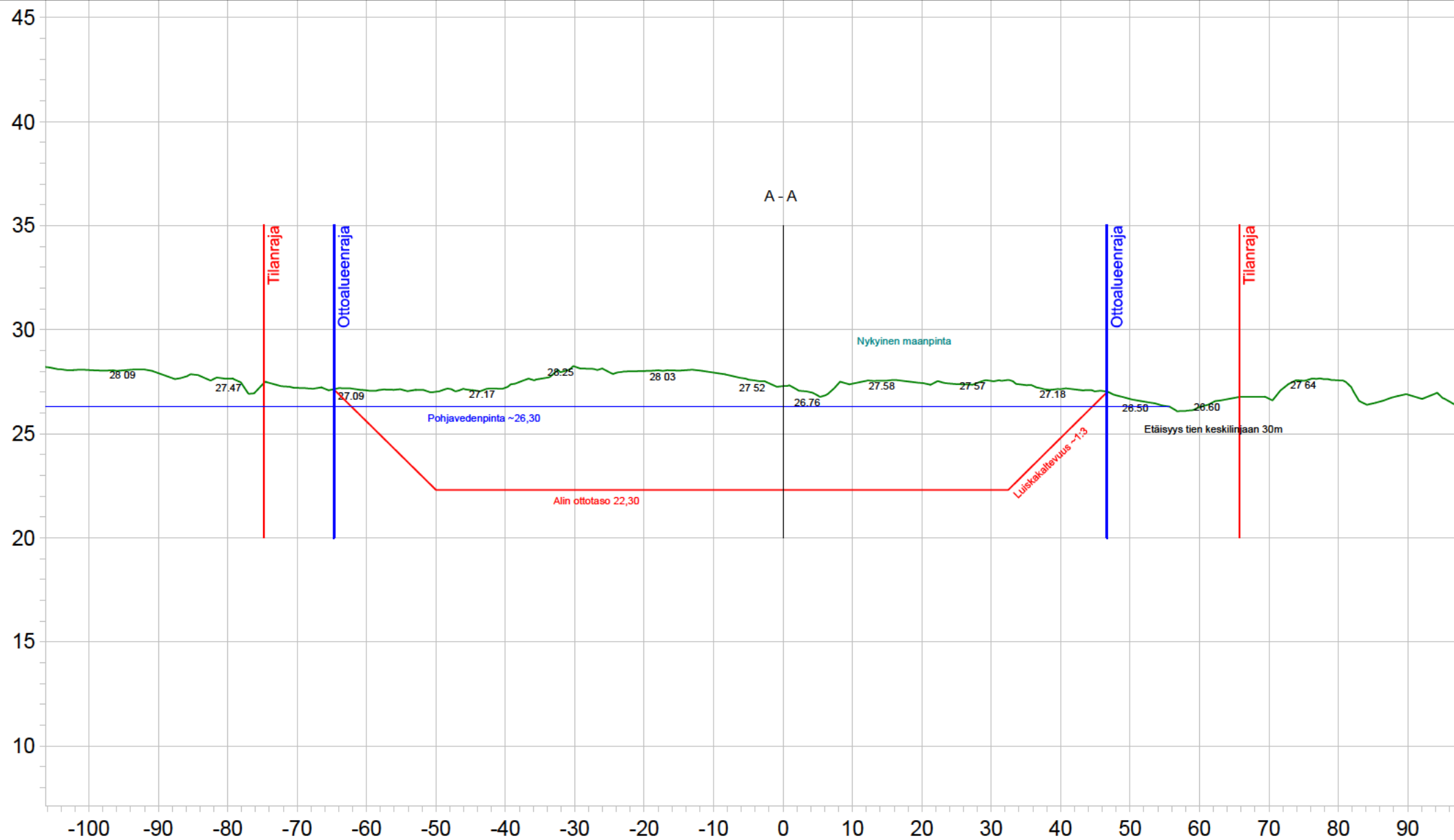
B - B

Mittakaava

1:750/1:250

Päiväys

7.12.2021

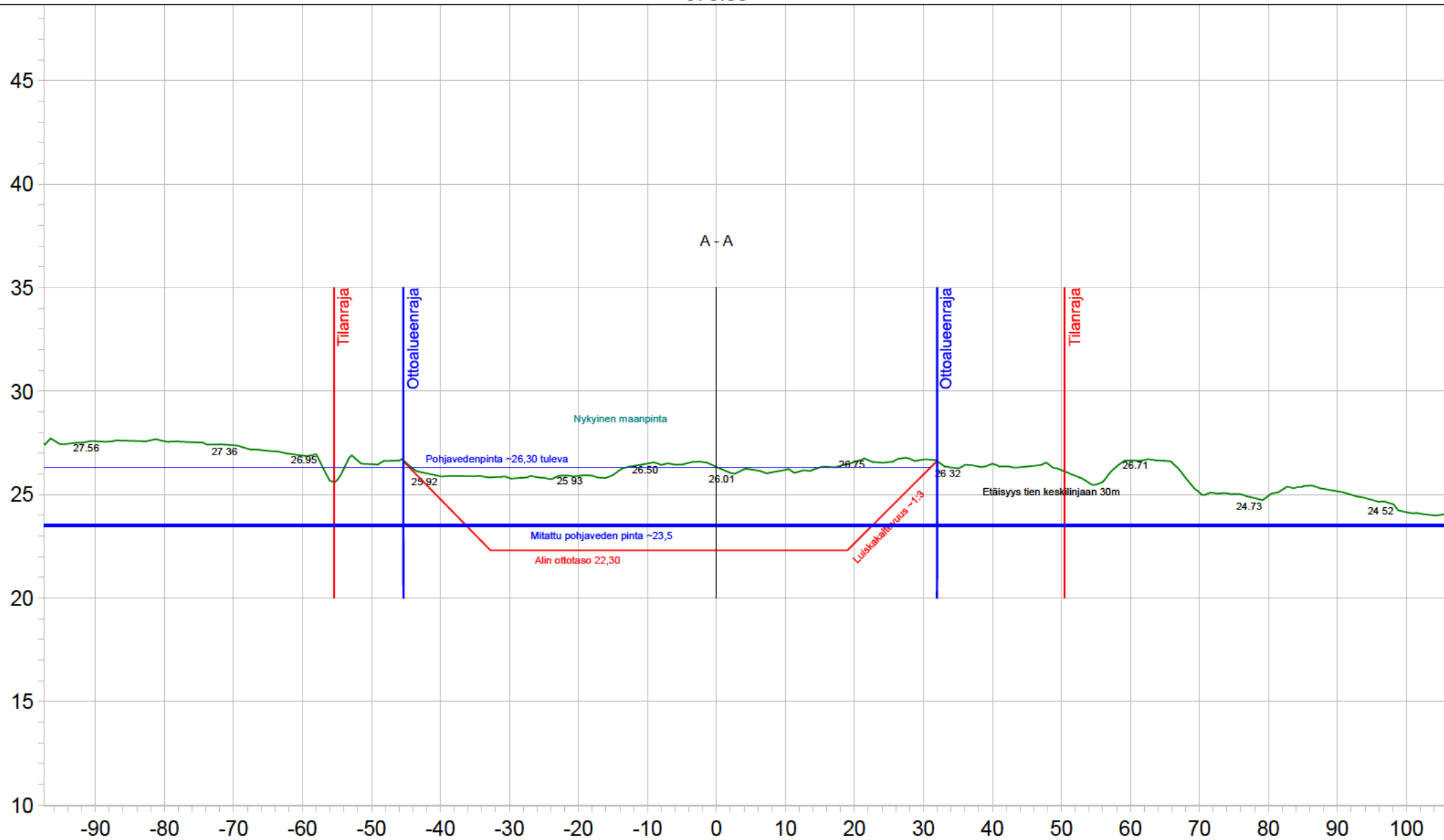



Suunnittelija

Tilaaja
JM-Construction Oy

Keminmaa - Hietakaula
Rovavaaran hiekka-alue
11-61 ROVAVAARA

Leikkaus C - C
Mittakaava 1:750/1:250
Päiväys 7.12.2021



 **Rovamitta**

Suunnittelija

Tilaaja
JM-Construction Oy

Keminmaa - Hietakaula
Rovavaaran hiekka-alue
11-61 ROVAVAARA

Leikkaus

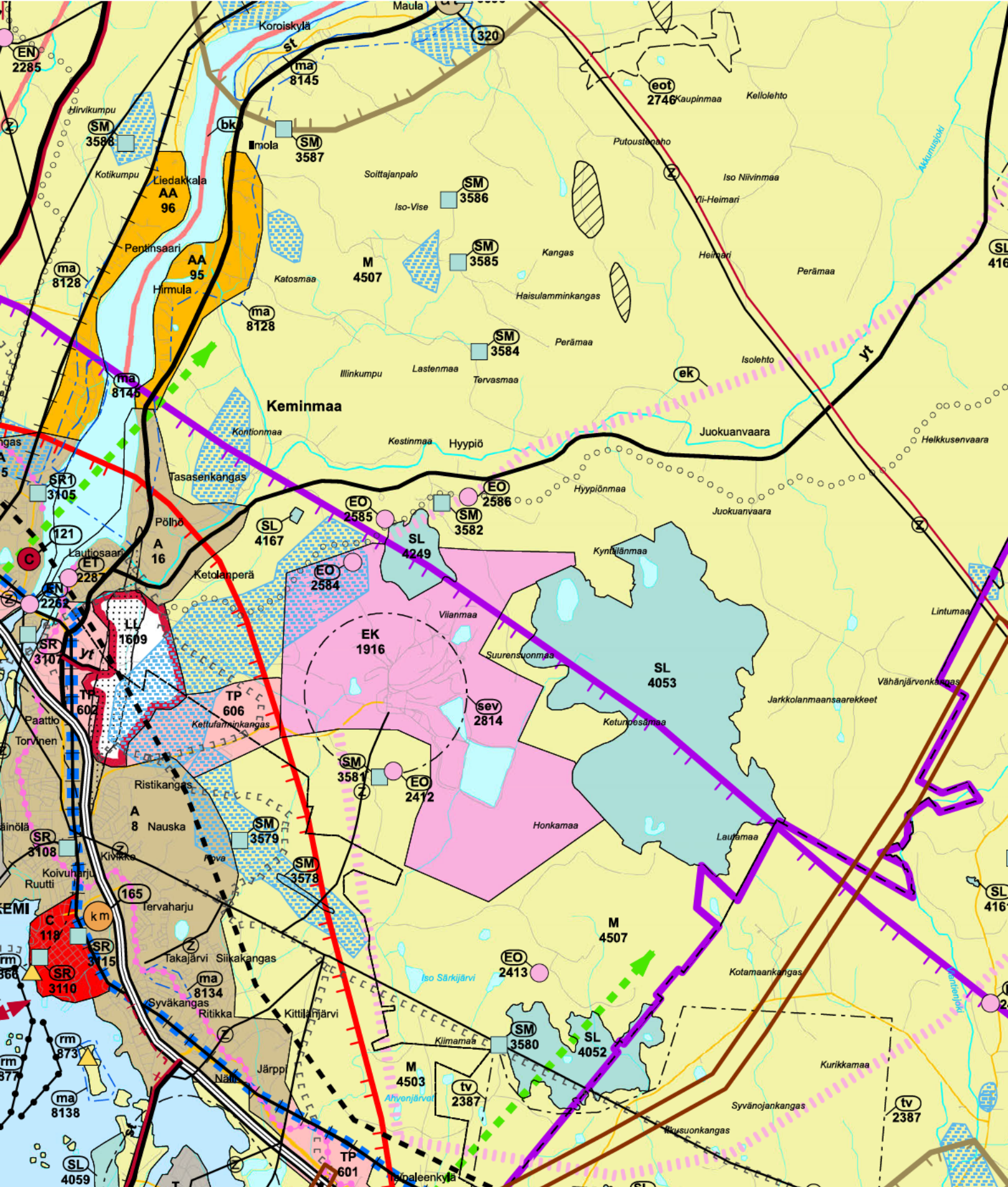
D - D

Mittakaava

1:750/1:250

Päiväys

7.12.2021



YMPÄRISTÖHALLINTO

PVM

KAIVANNAISJÄTTEEN JÄTEHUOLTOSUUNNITELMA
 MAA-AINESTEN OTTAMISTOIMINNALLE
 (MAL 5a §, 16b §, YSL 114 §).

Suunnitelma liittyy maa-ainesten ottamislupaan Ympäristölupaan

1. LUPATIEDOT

Ympäristöluvan tai maa-ainesten ottamisluvan hakijan nimi JM-Construction Oy		
Ottamisalueen nimi Rovavaaran hiekka-alue		
Kunta Keminmaa	Kylä Hietakaula	Tilan RN:o 241-407-11-61
Ottamisalueen pinta-ala 4,1 ha		
Luvan viimeinen voimassaolopäivä -		
Otettava maa-aines	Ottamismäärä (m ³ -ktr)	
Kalliokiviaines (murske, louhe)		
Rakennus- ja muu luonnonkivi		
Sora ja hiekka	158 500	
Moreeni		
Multa tai savi		

2. KAIVANNAISJÄTE

Kaivannaisjätteen laji ⁽¹⁾	Arvio kaivannaisjätteen kokonaismäärästä (m ³ -ktr) ⁽²⁾	Kaivannaisjätteen hyödyntäminen ja käsittely ⁽³⁾		
Pilaantumaton		Valitse 1, 2 ja/tai 3	Tarvittaessa yksityiskohtaisempi kuvaus	
Ei pysyvä maa-aines	Pintamaa	1	Käytetään maisemoinnissa	
	Kannot ja hakkuutähteet	1	Käytetään maisemoinnissa	
Pysyvä maa-aines	Kivipöly tai kivituhka			
	Vesiseulonta- ja selkeytyslaitaiden hienoainekset			
	Savi ja siltti			
	Sivukivi			
	Seulontakivet ja lohkareet	300	1	haudataan tai käytetään maisemoinnissa
	Muu, mitä?			
Pilaantunut maa-aines	Mitä?			
Kaivannaisjätteitä yhteensä	<16 900			

A) Tiedot kaivannaisjätteen ympäristövaikutuksista⁴

Esitetty maa-ainesten ottamissuunnitelmassa.

Pintamaan poistossa muodostuneet maakasat sijoitetaan alueen laidolle niin, että niistä on mahdollisimman vähän maisemallista haittaa.

B) Ympäristön pilaantumisen sekä muiden vaikutusten ehkäisemiseksi toteutettavat toimet toiminnan aikana ja sen päätyttyä⁵

Esitetty maa-ainesten ottamissuunnitelmassa.

Alueella suoritetaan maisemointitöitä ja rintausten luiskausta myös ottotoiminnan aikana, mikäli se on mahdollista suorittaa ottotoimintaa liikaa haittaamatta. Ottotoiminnan päätyttyä rintaukset luiskataan kaltevuuteen 1:3 ja muotoillaan maisemaan sopivaksi. Muotoiluun käytetään ottotoimintaan kelpaamatonta maa-ainesta ja ylisuuria kiviä. Poistetut pintamaat, kannot ja hakkuutähteet käytetään alueen verhoiluun.

C) Selvitys seurannasta ja tarkkailusta toiminnan aikana ja sen päätyttyä⁶

Esitetty maa-ainesten ottamissuunnitelmassa.

Alueen silmämääräistä tarkastusta hoidetaan vuosittain. Ottotoiminnan päätyttyä tehdään tarkastus ympäristövalvontaviranomaisen kanssa.

D) Tiedot toiminnan lopettamisesta⁷

Esitetty maa-ainesten ottamissuunnitelmassa.

3. KAIVANNAISJÄTEALUE

E) Selvitys kaivannaisjätteen jätealueesta⁶

Esitetty maa-ainesten ottamissuunnitelmassa.

Jätealueen sijainti ja pinta-ala (ha)

Pintamaat ja ottotoimintaan kelpaamattomat maa-ainekset varastoidaan ottoalueen reunoille maisemointia varten.

Jätealueen perustaminen ja hoito

Jätealueen ympäristö

Selvitys maaperän ja pohjaveden tilasta

Jätealueen ympäristövaikutukset ja niiden seuranta

Jätealueen käytöstä poistaminen ja jälkihoito

F) Liitekartta 1:2000-1:10 000, josta käy ilmi kaivannaisjätteen jätealueiden sijainti ja lähiympäristö

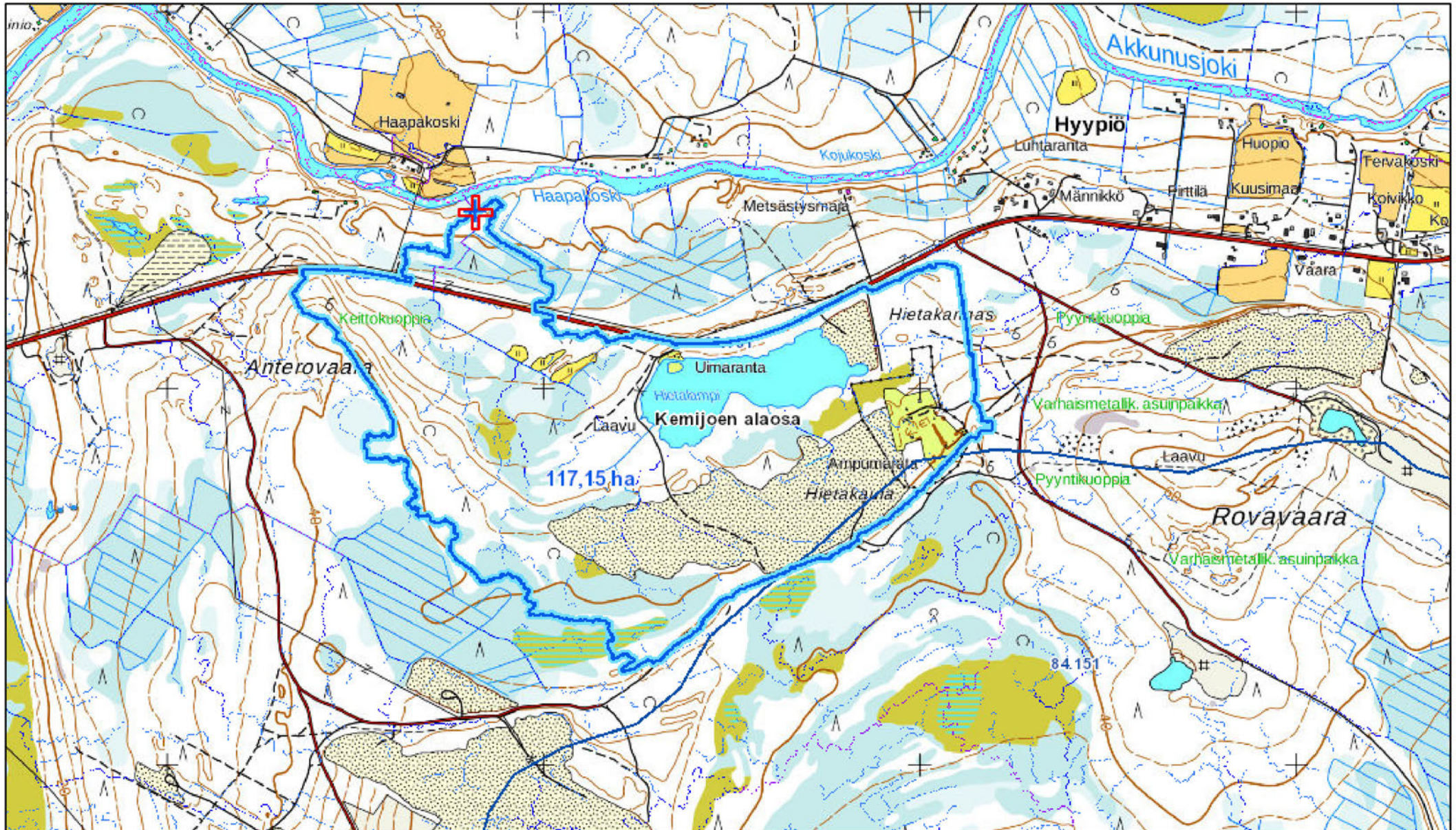
Esitetty maa-ainesten ottamissuunnitelmassa

4. LISÄTIETOJA

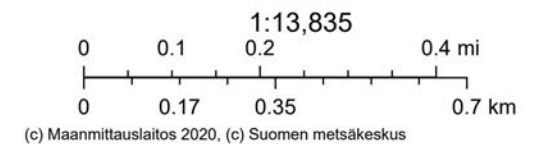
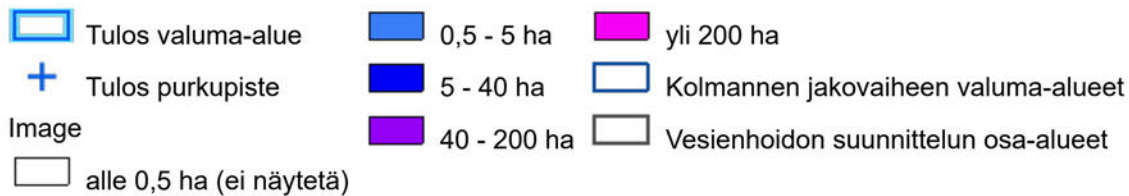
Yhdys henkilön nimi ja yhteystiedot (osoite, puhelin ja sähköpostiosoite)

JM-Construction Oy
jmconstruction.oy@gmail.com

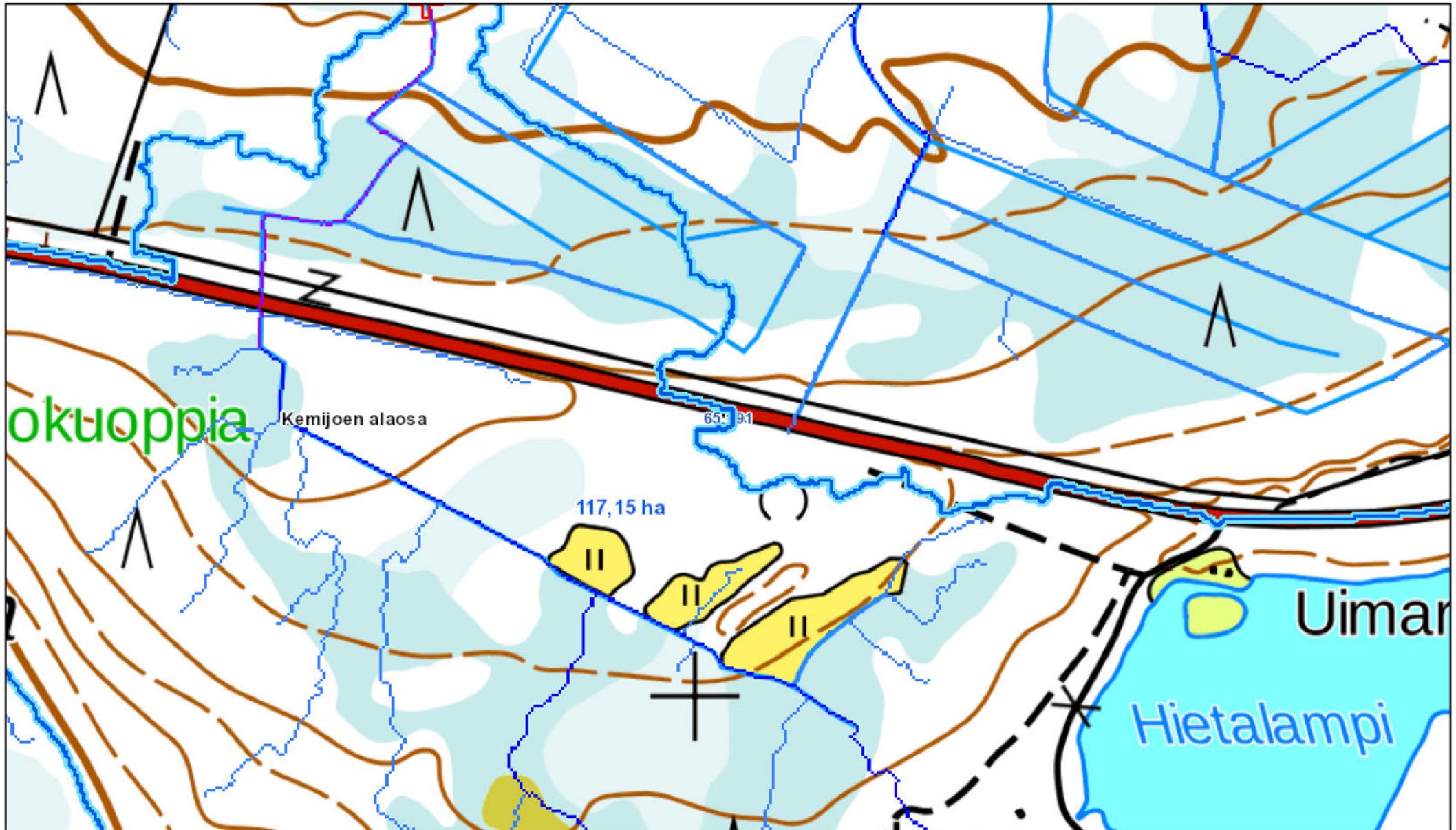
Purkupisteen yläpuolelle laskettu valuma-alue.



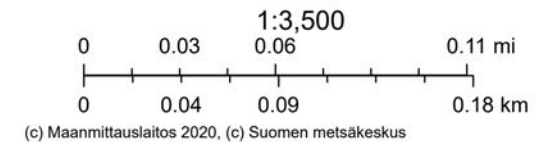
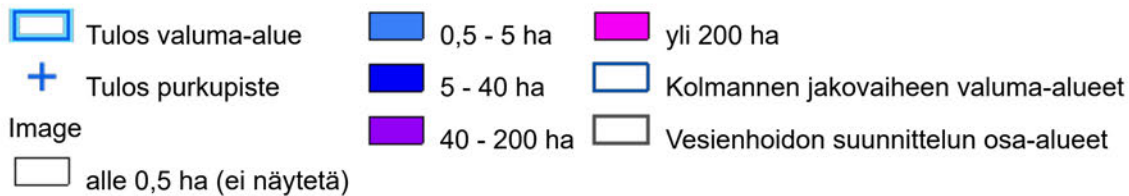
21.4.2022 klo 12.15.20

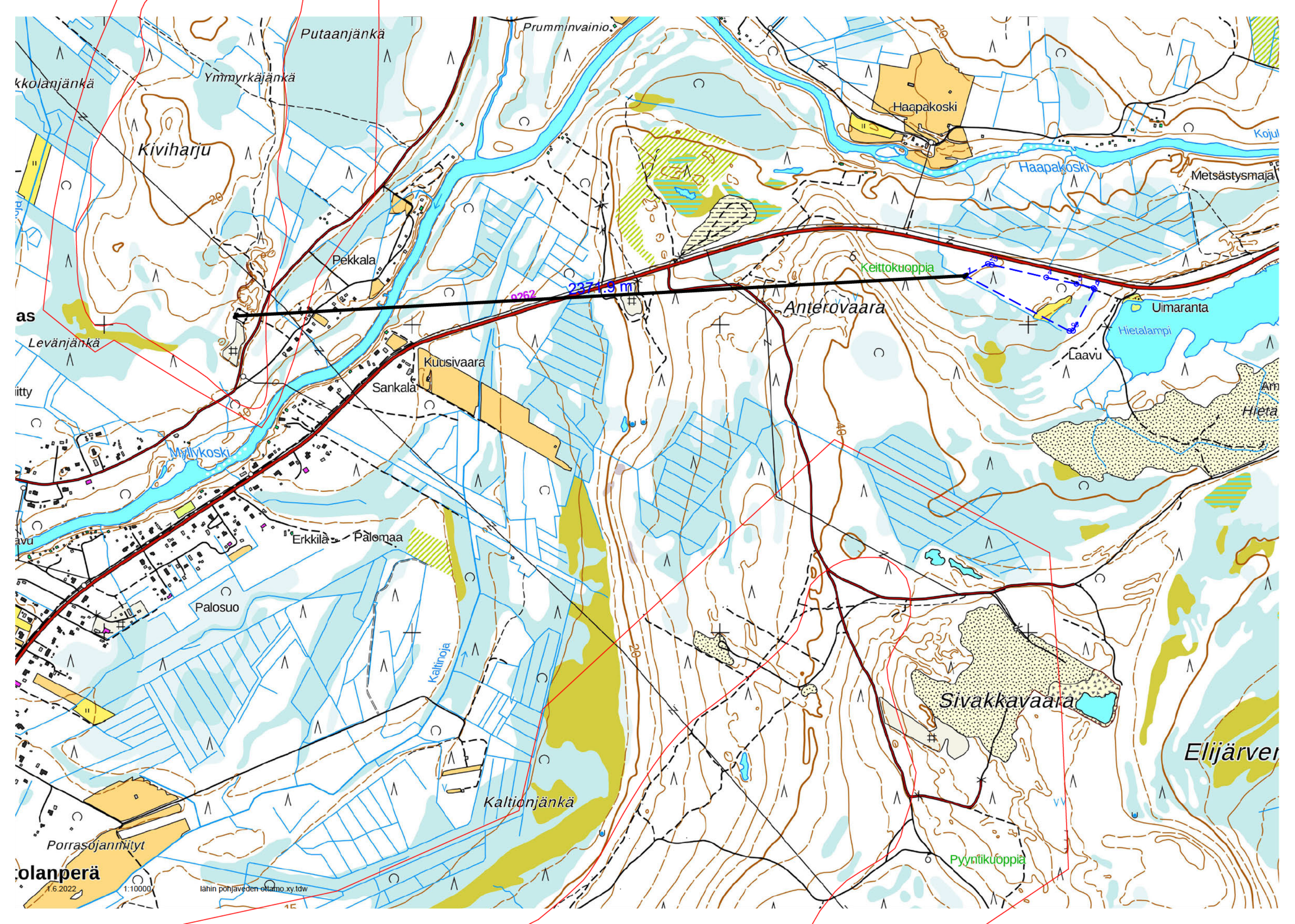


Purkupisteen yläpuolelle laskettu valuma-alue.



21.4.2022 klo 12.17.00





kkolanjärkä

Kiviharju

as

Levänjärkä

litty

avu

Palosuo

Porrasojanniityt

olanperä

6.2022

1:10000

lähin pohjaveden ottamo.xy.tdw

Putaanjärkä

Ymmyrkäjärkä

Pekkala

Kuusivaara

Sankala

Erkkilä

Palomaa

Kaltioja

Kaltionjärkä

Prumminvainio

Haapakoski

Haapakoski

Anterovaara

Keittokuoppia

Uimaranta

Hietalampi

Laavu

Sivakkavaara

Elijärven

Ruunikuoppia

2371.9 m

0262

40

20

20

Kivalontie

241-402-22-13

Mahdollinen vara-alue/läjitäsalue

mp
26.19

mp
27.17

mp
27.39

mp
27.53

mp
27.98

Ottoalueenraja

pohjavesi
23.80

241-407-11-61

Pohjavesi
26.33

mp
28.17

mp
27.61

Kivalontie

Ottoalueen pinta-ala on n. 4,1ha.
Maa-ainesten ottomäärä yhteensä 175 000m³
Tästä pintamaita on n. 16 000m³

Mittausten mukaan pohjaveden korkeus on n. +26,30

Alin ottotaso olisi tasolla +22,30 eli neljä metriä pohjavesipinnan alapuolelta.

Ottoalueen länsireunan nykyinen maanpinnan taso on n. + 26,40 - 26,60 ja maanpinnan taso nousee itäänpäin mentäessä.

Uimarannan rantaviivaan on otettu 100m "turvaetäisyys" ottoalueen reunasta. Lammen pinnan taso on n. +30,70.

tienreuna
34.06

tienreuna
34.04

tienreuna
34.07

vesipinta
30.71

tienreuna
32.88

tienreuna
32.57

tienreuna
32.54

vesipinta
30.71

tienreuna
32.58

tienreuna
32.65

tienreuna
32.75

tienreuna
32.81

tienreuna
32.83

tienreuna
32.83

tienreuna
32.76

tienreuna
32.42

tienreuna
31.73

tienreuna
31.35

tienreuna
31.25

vesipinta
30.67

Hietalampi

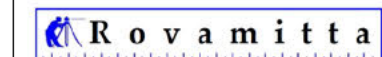
241-407-11-51

241-407-12-79



JM-Construction Oy

Maa-aineksen ottoalue
Keminmaa



Rovamitta Oy

Suunnitelmapaketti

Pasanen 241-407-11-61 ROVAVAARA

Maa-aineksen ottomäärä 175 000m³

Koordinaatisto

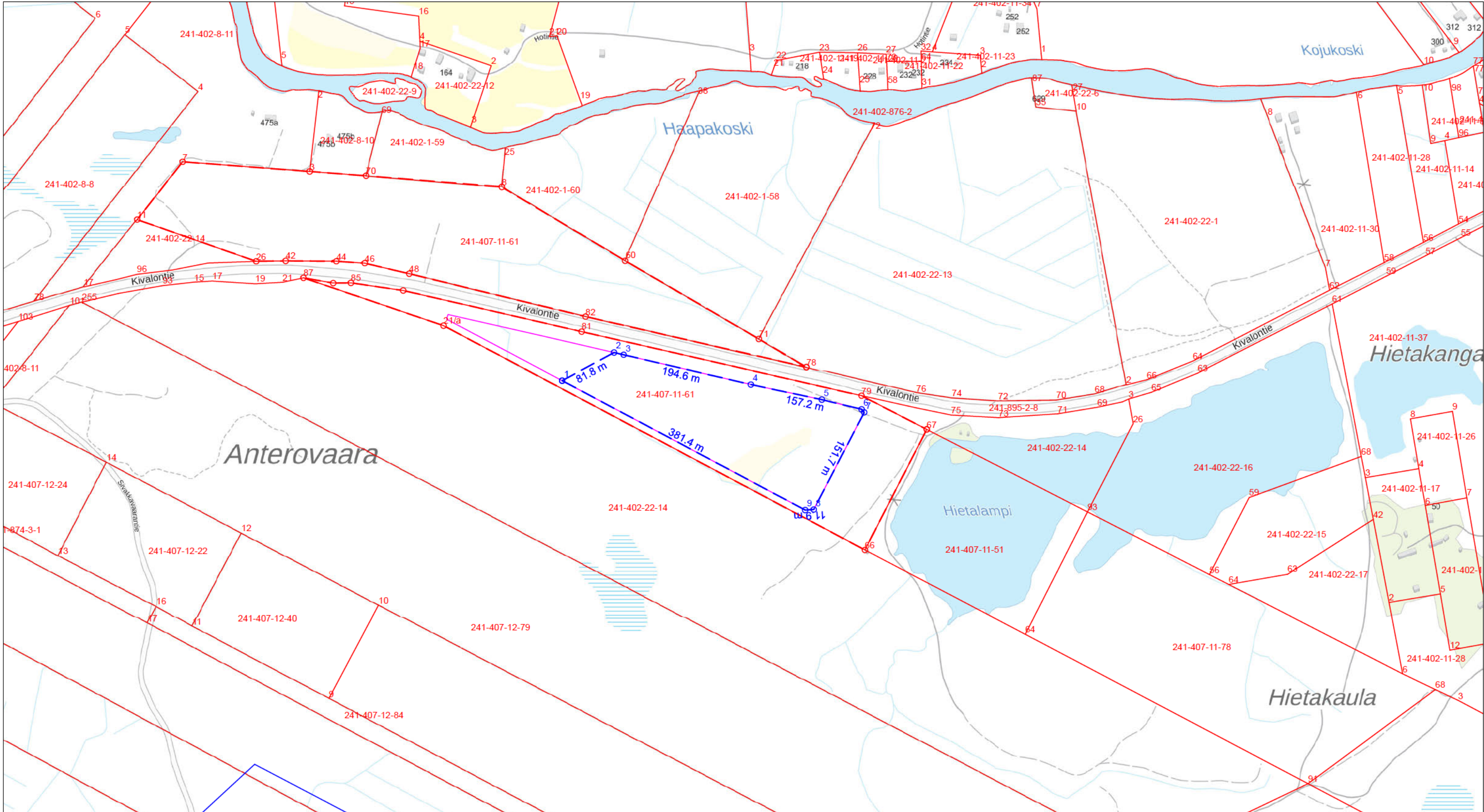
Gk26


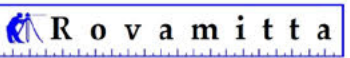
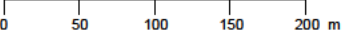
N2000

0 20 40 60 80 100 m

Mittakaava 1:2000

Päiväys 22.11.2021



	<p>JM-Construction Oy Maa-aineksen ottoalue Keminmaa 241-407-11-61 ROVAARA</p>		<p>Rekisterikartta</p> <p>Maa-aineksen ottomäärä 175 000m³</p> <p>Alin ottotaso 22,30</p>	
	<p> Rovamitta Oy</p>		<p>Koordinaatisto</p> <p>ETRS-TM35FIN N2000</p>	
				
			<p>Mittakaava 1:5000</p> <p>Päiväys 8.12.2021</p>	