

# MAA-AINESLUPAHAKEMUS

(Maa-aineslaki 555/1981)

Viranomaisen merkinnät 24.10.2022 2761/11.01.00.05/2022
--

Kyseessä on <input checked="" type="checkbox"/> uusi lupahakemus <input type="checkbox"/> jatkolupahakemus (MAL 10:3 §), tiedot aiemmasta maa-ainesluvasta
<input type="checkbox"/> Haetaan lupaa aloittaa maa-ainesten ottaminen ennen lupapäätöksen lainvoimaisuutta (MAL 21 §) Perustelut aineiden ottamiseksi ennen lupapäätöksen lainvoimaisuutta sekä esitys vakuudeksi niiden haittojen, vahinkojen ja kustannusten korvaamisesta, jotka päätöksen kumoaminen tai luvan muuttaminen voi aiheuttaa

## 1. HAKIJA

Nimi tai toiminimi Napapiirin Kuljetus Oy	Y-tunnus 0195373-5
Postiosoite Marttiinintie 10, 96300 ROVANIEMI	
Sähköpostiosoite napapiirinkuljetus@napapiirinkuljetus.fi	Puhelinnumero 0400 333 110

## 2. YHTEYSHENKILÖ- JA LASKUTUSTIEDOT

Nimi Teemu Maikkunen	Postiosoite Vuokilantie 26, 95300 Tervola
Sähköpostiosoite teemu.maikkunen@napapiirinkuljetus.fi	Puhelinnumero 0400 613 781
Laskutusosoite (postiosoite tai verkkolaskuosoite/OVT-tunnus, välittäjä-tunnus ja viite) [REDACTED]	

## 3. OTTAMISALUEEN SJAINTI, KIINTEISTÖTIEDOT SEKÄ KAAVOITUSTILANNE

Kunta, kylä/kaupunginosa Tornio, Muhonmaa	Ottamisalueen nimi Muhonmaa 3	
Kiinteistötunnus/-tunnukset 851-413-12-33, 851-413-18-19, 851-413-18-20	Tilan nimi/nimet VALLOLA, ANTTILA, LÖFGREN	
Ottamisalueen keskipisteen koordinaatit (ETRS-TM35FIN) pohjoiskoordinaatti 7303295 itäkoordinaatti 385151		
Kiinteistön omistaja ja yhteystiedot sekä selvitys hakijan hallintaoikeudesta ottamispaikkaan [REDACTED]		
Ottamisalueen raianaurit ja muut mahdolliset asianosaiset <input checked="" type="checkbox"/> Tiedot on esitetty erillisellä liitelmällä 6010c		
Ottamisalueen ja sen ympäristön kaavoitustilanne <input checked="" type="checkbox"/> Maakuntakaava, kaavamerkintä M (4506) <input type="checkbox"/> Yleiskaava, kaavamerkintä	Sijaitseeko ottamisalue pohjavesi-alueella? <input type="checkbox"/> kyllä <input checked="" type="checkbox"/> ei	Sijaitseeko ottamisalue meren tai vesistön rantavyöhykkeellä? <input type="checkbox"/> kyllä <input checked="" type="checkbox"/> ei

<input type="checkbox"/> Asemakaava, kaavamerkintä <input type="checkbox"/> Poikkeamispäätös <input type="checkbox"/> Ei oikeusvaikutteista kaavaa <input type="checkbox"/> Kaavamuutos vireillä	<input type="checkbox"/> osittain Pohjavesialueen nimi ja tunnus	
---	---	--

#### 4. OTETTAVA MAA-AINES JA OTTAMISEN JÄRJESTÄMINEN

Otettavan aineksen kokonaismäärä (k-m <sup>3</sup> ) 96 000	Arvioitu vuotuinen ottamismäärä (k-m <sup>3</sup> ) 9 600	Ottamisaika (vuotta) 10	Ottamisalueen pinta-ala (ha) 3.145
Alin ottamistaso (m, N2000 -korkeusjärjestelmä) +15.00m ja kosteikko-vesistöt +12.00m	Pohjaveden pinnan ylin korkeustaso (m, N2000, havaintopiste, havaintoaika)	Pohjaveden pinnan keskimääräinen korkeustaso (m, N2000)	

Otettavan aineksen laatu	Määrä (k-m <sup>3</sup> )
Kalliokiviaines	
Sora ja hiekka	88 600
Moreeni	
Siltti ja savi	
Eloperäiset maa-ainekset	

Otettavan aineksen käyttötarkoitus	Prosenttiosuus tai sanallinen kuvaus
Asfalttituotanto	
Betonituotanto	
Rakennuskivituotanto	
Raidesepeli	
Teiden rakentaminen ja tienpito	
Täytöt	
Muu käyttötarkoitus	

Onko alueelle tarkoitus sijoittaa kivenmurskaamo?

kyllä  
 ei

Lisätiedot

---

Esitys vakuudeksi (MAL 12 §)  
**17 000 €**

Ottamistoiminnassa syntyvä kaivannaisjäte (laatu, määrä, hyödyntäminen)  
**Poistettavat pintamaat ovat luonnontilaisia ja pilaantumattomia. Pintamaat hyödynnetään ottoalueen maisemoinnin yhteydessä, niistä ei aiheudu haitallisia ympäristövaikutuksia. Pintamaan arvioitu tilavuus 7400m<sup>3</sup>**

Tiedot on esitetty liitteessä tai ottamissuunnitelmassa

Yleiskuvaus ottamisen, ottamiseen liittyvien toimintojen ja liikenteen järjestämisestä  
**-Maa-ainesten ottaminen vaiheittain luiskaamalla ja maisemointia mahdollisuuksien mukaan jo ottotoiminnan aikana.**  
**-Ottaminen aloitetaan Muhonmaa II eteläisestä luiskasta ja edetään siitä.**  
**-Alin ottotaso on sama kuin Muhonmaa II:ssa eli +15.00m.**

**-Luonnonmonimuotoisuuden ylläpitämiseksi ottoalueelle muodostetaan kosteikkoja, joiden kohdalla alin ottotaso on +12.00m**

**-Ottoalueen läpi kulkee virallinen moottorikelkkareitti. Moottorikelkkareitillä ja sen välittömässä läheisyydessä (2,5m keskilinjasta) ei suoriteta ottotoimintaa kelkkailukaudella (1.12-30.4.). Kelkkareitille asennetaan liikennemerkki ilmoittamaan lähestyvistä ottoalueista. Kelkkakauden aikana reitin turvallinen käyttö tulee varmistaa ottamisalueella toimiessa. Reitti täytyy luiskata siten, että sitä on turvallista käyttää ja reitti täytyy erottaa selkeästi kosteikko alueista. Nyt suojaetäisyyttä reitin laidasta kosteikkoon on vähimmillään 20 metriä. Tätä etäisyyttä käytetään myös tulevalla ottoalueella.**

**-Suunnitelulle alueelle pääsee aikaisempaa ottoaluetta varten luotua tiestöä pitkin, oton etenemisen johdosta ottoalueelle muodostuu ajoväyliä.**

Yleiskuvaus ottamisalueesta, ottamisalueen ja sen ympäristön luonnonolosuhteista sekä hankkeen vaikutuksista ympäristöön ja luonnonolosuhteisiin ja toimenpiteistä ympäristön hoitamiseksi

**Suunniteltu ottoalue sijaitsee Tornion kunnassa, Muhonmaalla ja aivan Keminmaan kunnanrajan tuntumassa kaakamajoen eteläpuolella. Maanomistaja on jo aloittanut hakkuut suunnitellulla alueella.**

**Alueen vieressä on aikaisemmin suoritettu maanottoa Muhonmaa sekä Muhonmaa II -maanottoalueilla. Muhonmaa II on yhdistetty ottoalue. Ottoalueilta metsä on hakattu ja kosteikkoja on luotu. Ottoalueiden pohjoispuolelle on luotu ojituksia. Alueella vallitsevan pohjaveden korko on noin +13.50m.**

## 5. LIITTEET

### Kiinteistöjen omistusoikeuteen ja ottamisen järjestämiseen liittyvät sopimukset ja asiakirjat

- Hallintaoikeusselvitys ottamispaikkaan
- Kiinteistön omistajan antama kirjallinen suostumus luvan hakemiseen
- Luettelo ottamisalueen rajanaapureista ja muista mahdollisista asianosaisista (lomake 6010c)
- Kiinteistörekisteriote ja kiinteistörekisterin karttaote
- Selvitys naapurien kuulemisesta
- Selvitys tieoikeuksista
- Valtakirja

### Ottamissuunnitelma ja kaivannaisjätteen jätehuoltosuunnitelma

- Ottamissuunnitelma
- Kaivannaisjätteen jätehuoltosuunnitelma

### Kartat ja leikkauspiirustukset

- Yleiskartta
- S jaintikartta
- Kaavakartta- ja kaavamääräysote
- Suunnitelmakartta
- Leikkauspiirustukset

### Muut liitteet

- Ympäristövaikutusten arviointiselostus ja YVA-yhteysviranomaisen perusteltu päätelmä
- Luonnonsuojelulain 65 §:n mukainen Natura-arvioinnin tarveharkinta
- Muu, mikä?

## 6. ALLEKIRJOITUS

Paikka ja päivämäärä

**Rovaniemellä 15.7.2022 Napapiirin Kuljetus Oy:n puolesta**

Allekirjoitus (tarvittaessa)

**Jani Männistö**

Nimen selvennys

## MAA-AINESTEN OTTOSUUNNITELMA

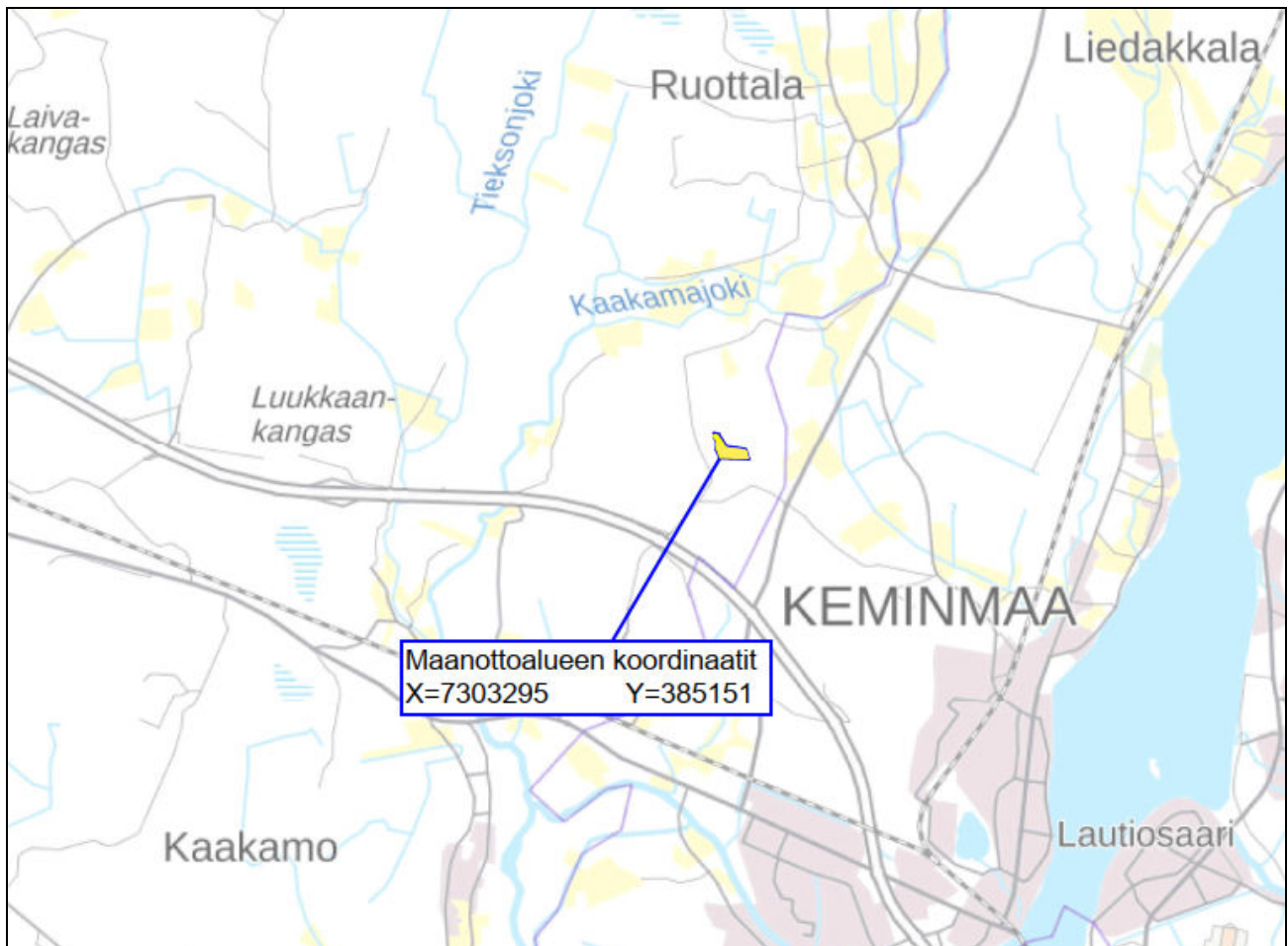
### Tornio, Muhonmaa

851-413-12-33 VALLOLA

851-413-18-19 ANTTILA

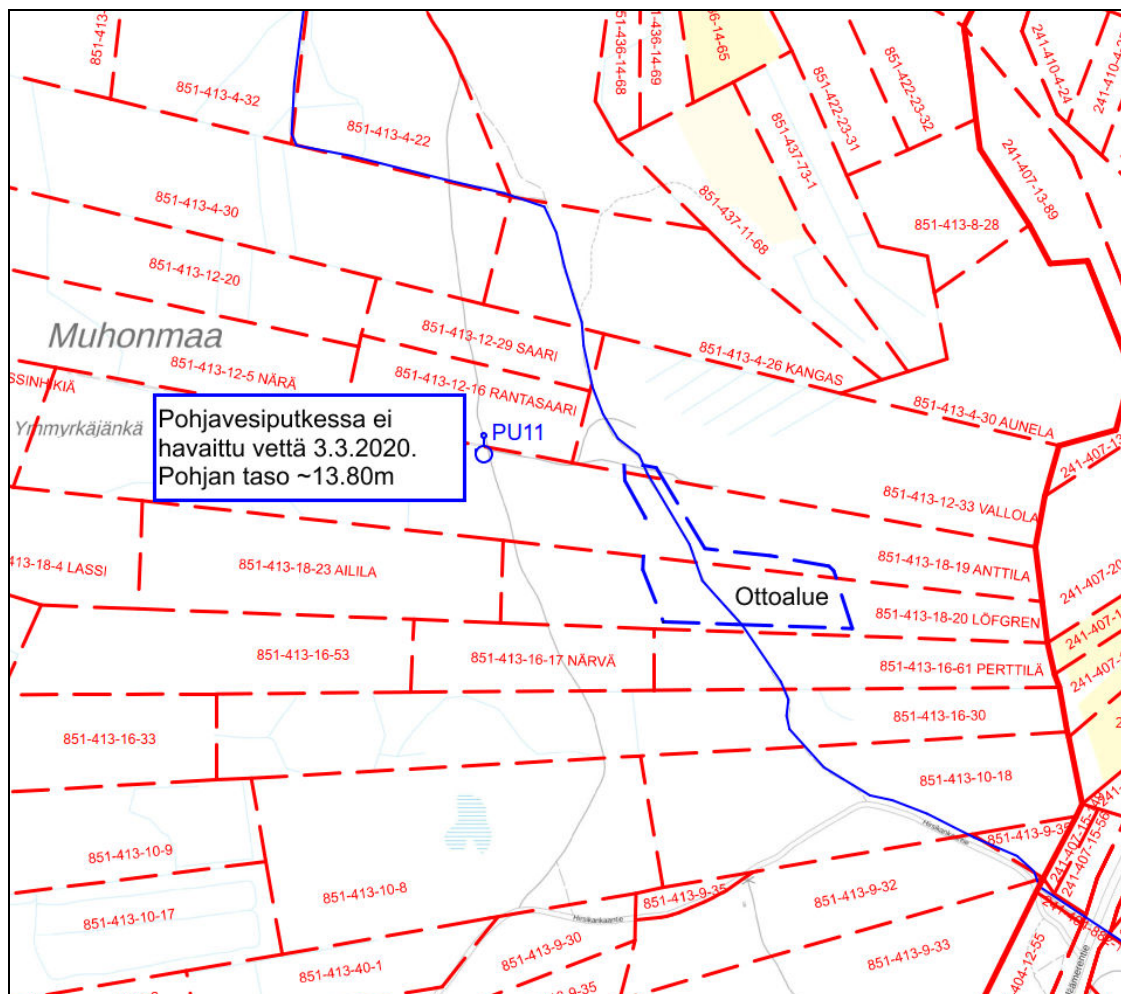
851-413-18-20 LÖFGREN

### Muhonmaa 3



## 1. Hanketiedot ja alueen maankäyttö

Suunniteltu ottoalue Muhonmaa 3 sijaitsee Tornion kunnassa, Muhonmaalla ja aivan Keminmaan kunnanrajan tuntumassa. Suunniteltu ottoalue sijoittuu tiloille 851-413-12-33 VALLOLA, 851-413-18-19 ANTTILA, 851-413-18-20 LÖFGREN. Alueen vieressä on aikaisemmin suoritettu maanottoa Muhonmaa sekä Muhonmaa II -maanottoalueilla. Muhonmaa II on yhdistynyt maanottoalue ja se käsittää alkuperäisen Muhonmaa-maanottoalueen sekä uuden lisätyn ottoalueen. Yhdistetty alue sijaitsee palstoilla 851-413-12-33 ja 851-413-18-19. Muhonmaa II maanotusluvan päättymispäivä on 30.6.2031. Suunniteltu alue leikkaa pohjoisosastaan tätä edellä mainittua yhdistettyä aluetta. Alueet liittyisivät toisiinsa 0,36 hehtaarin alalta alkaen Muhonmaa II eteläiseltä alakantilta. Suojaetäisyys naapuritiloihin, joissa ei ole maanottamistoimintaa olisi vähintään 10m.

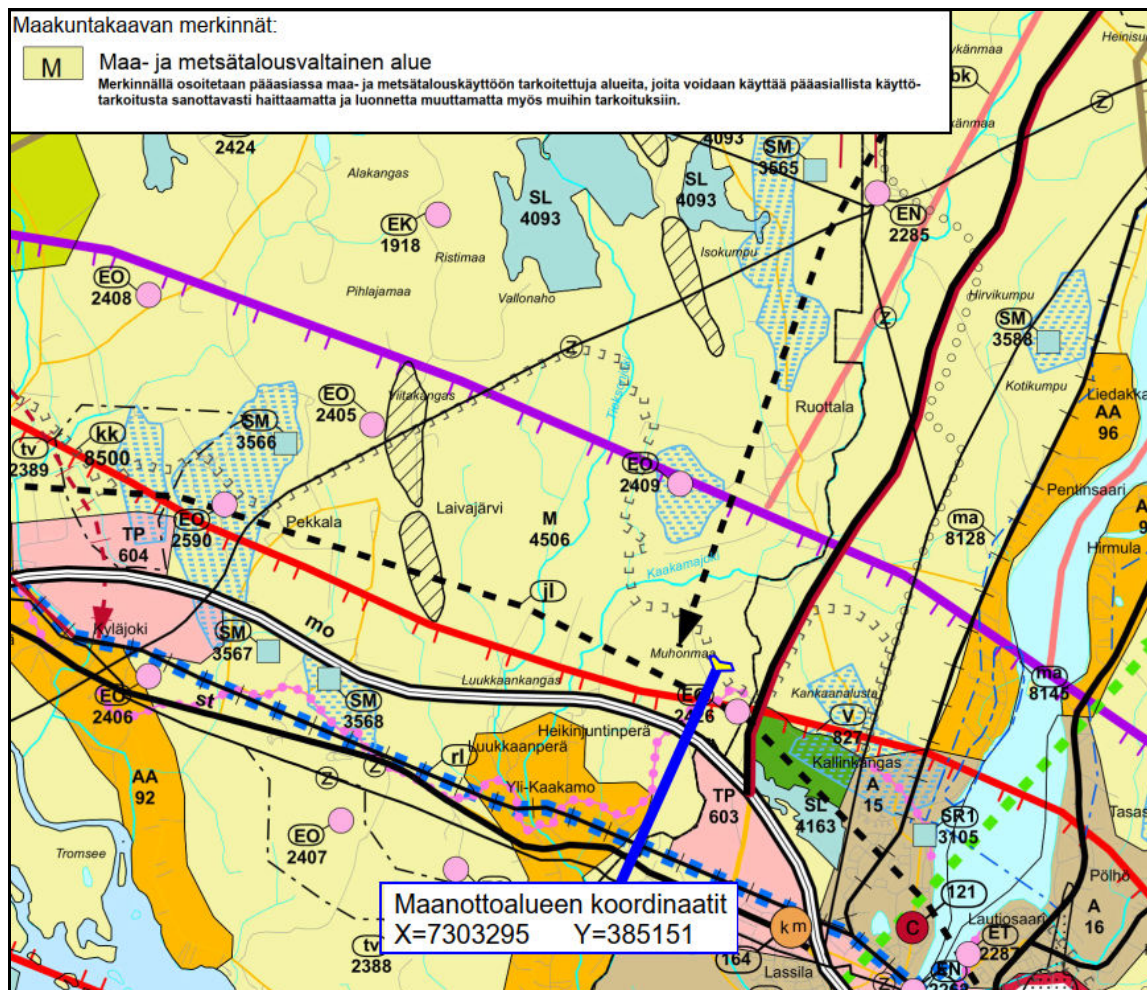


Kuva 1: Ote rekisterikartasta

Sunnitellusta ottoalueesta noin 160 metriä etelään sijaitsevalla palstalla Rääsä 851-413-10-18 on myös maanottolupa. Kemin Ajotilaus Oy on hankkinut Rääsä-palstalle luvat kallion louhintaan, murskaukseen, varastointiin sekä maa- ja kiviainesten että asfalttijätteen vastaanottoon ja käsittelyyn. Viimeisimpien tietojen mukaan maanottoa ei ole vielä aloitettu, otettavia alueella on seuraavasti: kalliokiveä 165 000m<sup>3</sup> ja luokittelematonta 95 000 m<sup>3</sup> alimman ottotason ollessa +15.4m. Luvan päättymispäivä 30.6.2026

Suunnitellulle Muhonmaa 3-ottoalueelle Napapiirin Kuljetus Oy hakee maa-aineslupaa 96 000 m<sup>3</sup> kokonaisottomäärälle 10 vuoden ajalle ja arvioitu vuotuinen otto olisi noin 9 600 m<sup>3</sup> pääpaino kuitenkin maa-ainesten kysynnällä. Alueelta saatavat maa-ainekset ovat soravaltaista hiekkaa ja soraa, jotka käytettäisiin lähialueiden tarpeisiin. Murskaamolle ei ole tarvetta. Ottoalueen maa-ainesten siirtoihin käytetään yleisiä tieyhteyksiä ja kiinteistörekistereihin merkityn tieoikeuden kautta. Etäisyydet Jäämerentiehen E75 ~460m ja Perämerentiehen E8 ~890m.

Alueella on voimassa Länsi-Lapin maakuntatason kaavamääräys M 4506, eli alue on Maa- ja metsätalousvaltainen alue. Kaavamääräystä kuvataan seuraavasti: Merkinällä osoitetaan pääasiassa maa- ja metsätalouskäyttöön tarkoitettuja alueita, joita voidaan käyttää pääasiallista käyttötarkoitusta sanottavasti haittaamatta ja luonnetta muuttamatta myös muihin tarkoituksiin. Alueella ei ole asemakaavaa.



Kuva 2: Ote maakuntakaavakartasta

## 2. Alueen nykytila ja luonnonolosuhteet

Suunnitellun ottoalueen kohdalla on mäntymetsää, jota on alettu jo harventamaan maanomistajan toimesta. Muhonmaa II-ottoalueelle on jo muodostettu kosteikkoja ja saarekkeita, kuten Maa-ainespäätöksessä oli määritelty. Otettavaa vielä kuitenkin on noin 50 000m<sup>3</sup> arvioi Napapiirin Kuljetus Oy:n aluevastaava Teemu Maikkunen kesäkuussa 2022.

Aikaisempien maa-aines kerrostutkimusten yhteydessä on alueelle asennettu pohjavesiputki. Koekuopan syvyys ulottui n.+13.80m tasoon eikä kuoppaan havaittu kertyvän vettä. Ottoalueiden pohjoispuolelle on luotu ojituksia. Alueella vallitsevan pohjaveden arvioitu korko on noin +13.50m.

Lähimpään pohjavesialueeseen Kailinkangas (1224101) on etäisyyttä noin 1000m itään. Valtakunnallisesti arvokas Kallinkankaan kallioalue (KAO120003) sijaitsee noin 550 metrin päässä ottamisalueesta kaakkoon. Museoviraston ylläpitämän karttapalvelun perusteella alueen läheisyydessä ei ole muinaismuistolain mukaisia kohteita.

Ottoalueen läpi kulkee maastoliikennelain mukainen moottorikelkkareitti. Moottorikelkkareitillä ja sen välittömässä läheisyydessä (2,5m keskilinjasta) ei suoriteta ottotoimintaa kelkkailukaudella (1.12-30.4.). Kelkkareitille asennetaan liikennemerkkit ilmoittamaan lähestyvistä ottoalueista.



Kuva 3: Ote nykyisen tilanteen kartasta

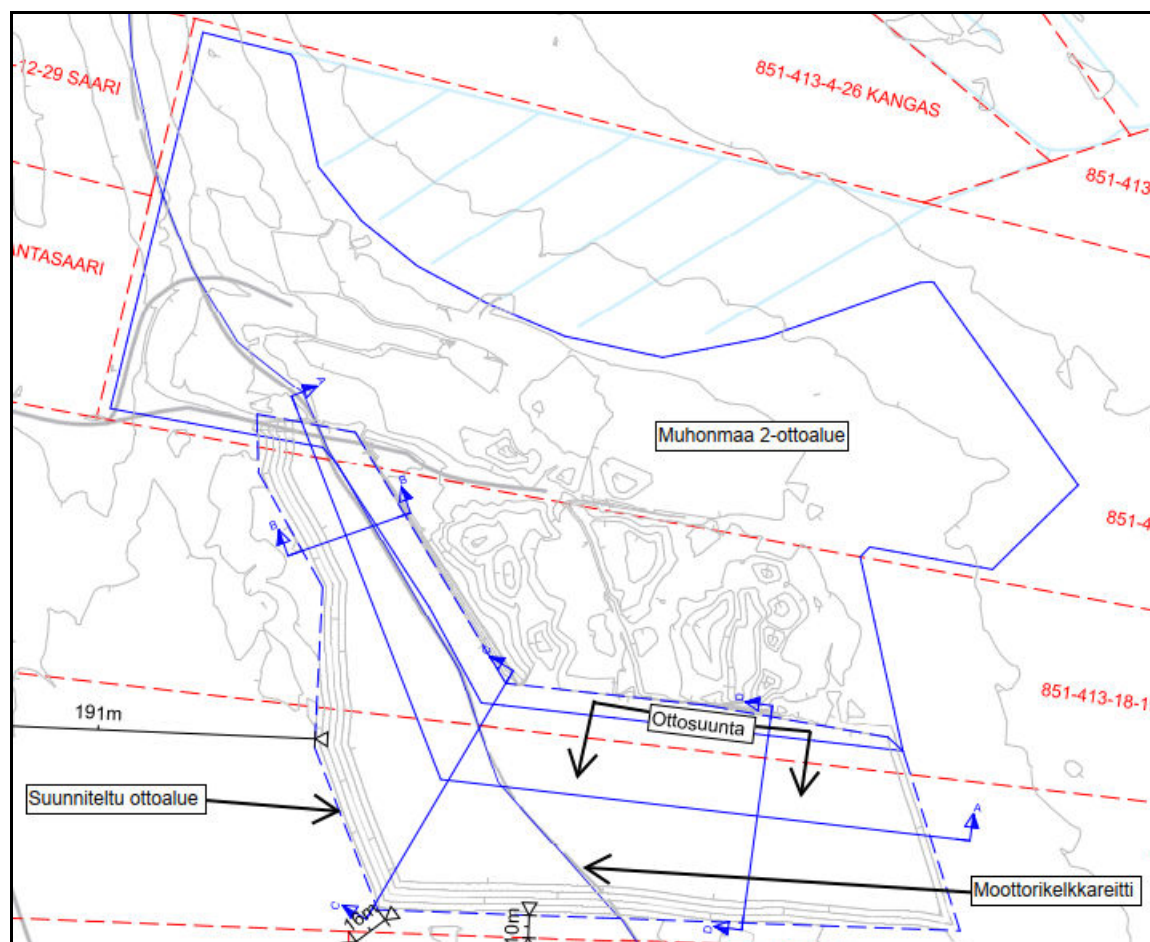


### 3. Suunnitellut ottamistoimenpiteet

Napapiirin Kuljetus Oy hakee maa-aineslupaa tälle 3.145 hehtaarin alueelle ja 96 000m<sup>3</sup> ottomäärälle 10 vuoden ajalle. Alueelta saatavat maa-ainekset ovat soravaltaista hiekkaa ja soraa, jotka käytettäisiin sellaisenaan lähialueiden tarpeisiin. Alueella ei harjoiteta murskaustoimintaa. Poistettavaa pintamaata arvioidaan olevan alueella yhteensä noin 7400m<sup>3</sup>. Poistetut pintamaat varastoidaan ottoalueen laidoille ja pohjalle käytettäväksi myöhemmin maisemoinnin yhteydessä.

Ottoalueen nurkkapisteet ja ottoalueen rajat sekä alin ottotaso merkitään maastoon, ennen maa-ainesten ottotoiminnan aloittamista.

Maa-ainesten ottoa suoritetaan ottosuunnitelmapakartassa osoitetulla alueella ottosuuntanuolien mukaisesti ja leikkauksissa esitettyyn alimpaan ottotasoon.



Kuva 3: Ottomissuunnitelmapakartta

Alimmaksi ottotasoksi on suunniteltu +15.00m (N2000). Luonnon monimuotoisuuden takaamiseksi alueen itäosaan muodostetaan kosteikkoja/lammikkoja, joiden kohdalla alin ottotaso +12.00m (N2000), eli kuten viereisessä Muhonmaa II- ottoalueessa. Lännen suunnalta harjanteelta tulevat pohjavedet johtuvat kosteikkoalueille, josta ne purkautuvat alueen pohjoisreunalla olevaan purkuojaan. Purkuojan alkupään pohja on kaivettu noin tasolle +14,5 m (N2000), jolloin kosteikkojen vesi pääsee vaihtumaan. Vedet johtuvat ojja pitkin ottamisalueen pohjoispuolella virtaavaan Kaakamajokeen. Kosteikoille tulee jäämään huoltoyhteys. Kosteikkoalueelle ja siihen rakennettaviin saarekkeisiin tulee toteuttaa monimuotoisia alueita pesimäympäristöiksi eli kosteikkoalueen ympärille tulisi jättää joitakin metsäsaarekkeita. Virallisen moottorikelkkareitin länsipuolelle ei luoda kosteikkoja. Muhonmaa II-ottoalueella suojaetäisyyttä moottorikelkkareitin laidasta kosteikon laitaa on vähimmillään 20 metriä. Tätä etäisyyttä käytetään myös tulevilla ottoalueilla.



Kuva 4: Ote kosteikkosuunnitelma kartasta

#### 4. Turvallisuus ja liikennejärjestelyt

Maa-ainesten siirtoja varten käytetään sekä yleisiä tieyhteyksiä että rasiitetiä. Rasitetien käyttöoikeus (K40564/10m) on merkitty kiinteistörekisteriotteisiin sekä kiinteistörekisterin karttaotteeseen.

Suunnitellun ottoalueen läpi kulkee virallinen moottorikelkkareitti.

Moottorikelkkareitillä ja sen välittömässä läheisyydessä (2,5m keskilinjasta) ei suoriteta ottotoimintaa kelkkailukaudella (1.12-30.4.). Kelkkareitille asennetaan liikennemerkki ilmoittamaan lähestyvistä ottoalueista. Kelkkakauden aikana reitin turvallinen käyttö tulee varmistaa ottamisalueella toimiessa. Reitti täytyy luiskata siten, että sitä on turvallista käyttää ja reitti täytyy erottaa selkeästi kosteikko alueista. Paikan päällä voi miettiä aitauksen tarpeellisuutta.

Suunnitellulle alueelle pääsee aikaisempaa ottoaluetta varten luotua tietä pitkin, oton etenemisen johdosta suunnitellulle ottoalueelle muodostuu ajoväyliä.

Ottotoiminnan aikana työturvallisuutta edistetään luiskaamalla syntyneet rintuukset loivemmiksi ja tarvittaessa jyrkät rintuukset aidataan.

#### 5. Toimet ympäristövaikutusten vähentämiseksi

Alueella noudatetaan lupaviranomaisen antamia ohjeita ja määräyksiä. Toiminnan tarkkailu maa-ainesluvan määräysten mukaisesti. Aloitus katselmus, vuosittaiset valvontakäynnit toiminnan aikana ja loppukatselmus toiminnan päättyessä yhdessä lupaviranomaisen kanssa.

Maa-ainesten ottaminen suoritetaan ns. maisemointiottona, jolloin maisemointia pyritään tekemään jo ottotoiminnan aikana. Tällöin ottotoiminnan vaikutukset ympäröivään luontoon ja maisemakuvaan olisivat mahdollisimman vähäisiä.

Ottotoiminnassa käytettävät työkonet ovat uudehkoja ja määräaikaishuollettuja. Työkoneiden huoltoja ei suoriteta alueella. Mikäli työkoneelle täytyy tehdä jokin välttämätön korjaustoimenpide, jota ei voida toteuttaa muualla, käytetään työkoneen

alla alustana öljynimeytysmattoa tai muuta vastaavaa alustaa, jolla öljypitoisten yhdisteiden pääsy maaperään estetään.

Poltonesteitä tai voiteluaineita ei varastoida ottoalueella ja niiden käsittelyssä noudatetaan lupaviranomaisen ohjeita. Ottoalueella ei myöskään varastoida jätteitä.

## 6. Maisemointi ja alueen jälkikäyttö

Ottamistoiminnan päätyttyä ottamisalueen länsiosa palautetaan metsätalous käyttöön ja itäpuoli alueesta kunnostetaan kosteikoiksi. Kosteikkoalueelle ja siihen rakennettaviin saarekkeisiin tulee toteuttaa monimuotoisia alueita pesimäympäristöiksi eli kosteikkoalueen ympärille tulisi jättää joitakin metsäsaarekkeita. Napapiirin Kuljetus Oy tulee seuraamaan kosteikon saarekkeiden ja veden vaihtuvuutta, jotta kosteikon edellytykset täyttyvät. Alueelle istutetaan ympäristöön sopivia taimia, mikäli alue ei ala metsittymään luvan voimassa olon aikana. Kun kosteikko tehdään toimivaksi, niin jälkitoimenpiteitä ei tarvita kuin pienissä määrin (esim. vääränlaisen kasvillisuuden poistoa). Ottotoiminnan edetessä ja kosteikon alkaessa muotoutua, sitouttaa Napapiirin Kuljetus Oy lintuihin liittyviin kirjauksiin ja seurantaan asiaa tuntevia toimijoita (lintuharrastajat yms.). Maanoton aikana muodostuneet luiskat muotoillaan vähintään 1:3 kaltevuuteen ja taitekohdat pyöristetään luontoon sopiviksi. Maisemoinnissa ja tulevan puuston kasvualustana käytetään pilaantumaton maata ja varastoituja pintamaita.

## 7. Jätehuolto

Ottoalue pidetään siistinä, eikä siellä varastoida jätteitä. Alueella satunnaisesti syntyvät jätteet lajitellaan ja toimitetaan jätelajeittain jäteasemalle joko hävitettäväksi tai hyödynnettäväksi. Ylijäämä maat ja/tai maisemointiin kelpaamattomat maat hävitetään asianmukaisesti maankaatopaikalle.

## Hakemuksen muut tiedostot

Maa-aineslupahakemus

Jätehuoltosuunnitelma

Kiinteistörekisteriotteet

Kiinteistörekisterin karttaotteet

6010c Asianomaiset

6010c Asianomaisten naapurit

Liite 1. Lähestymiskartta

Liite 2. Maakuntakaavakartta

Liite 3. Rekisterikartta

Liite 4.1-3 Nykyisen tilanteen kartat

Liite 5.1-3 Tulevan tilanteen kartat

Liite 6.1-3 Ottamissuunnitelmakartat

Liite 7.1-3 Leikkaukset

Liite 8. Kosteikkosuunnitelmakartta

Rovaniemellä 15.7.2022

Jani Männistö

Kartoittaja maanmittaustekniikka

Napapiirin Kuljetus Oy  
Marttiinintie 10  
96300 Rovaniemi

VASTINE

8.12.2022

Tornion kaupunki, ympäristövalvonta  
ympäristötarkastaja  
Anu Rautiala  
Suensaarenkatu 4  
95400 Tornio

[anu.rautiala@tornio.fi](mailto:anu.rautiala@tornio.fi)

**Vastine Kaupungin 22.11.2022 esittämään täydennyspyyntöön:**

Tulevalta kosteikko -alueelta pois laskevat vedet tulevat kulkemaan ojia pitkin useamman eri kiinteistön läpi. Ojat laskevat lopulta Kaakamojokeen ottoalueen pohjoispuolella. (Kiinteistöt esitetty liitteessä 1).

Veden kulkureitti on kuvattu liitteessä 2 sinisin nuolin.

Veden vaihtuvuus on silmämääräisellä tarkastelulla ollut ympäri vuoden määrällisesti hyvin pientä, eikä kuluneen kahden vuoden aikana ole havaittu vettymistä ojan laskusuunnalla olevilla kiinteistöillä. Oletettavasti kosteikon luonti ei merkittävästi (jos ollenkaan) lisää alueelta muutoinkin luonnollisesti pois johtuvia vesimääriä.

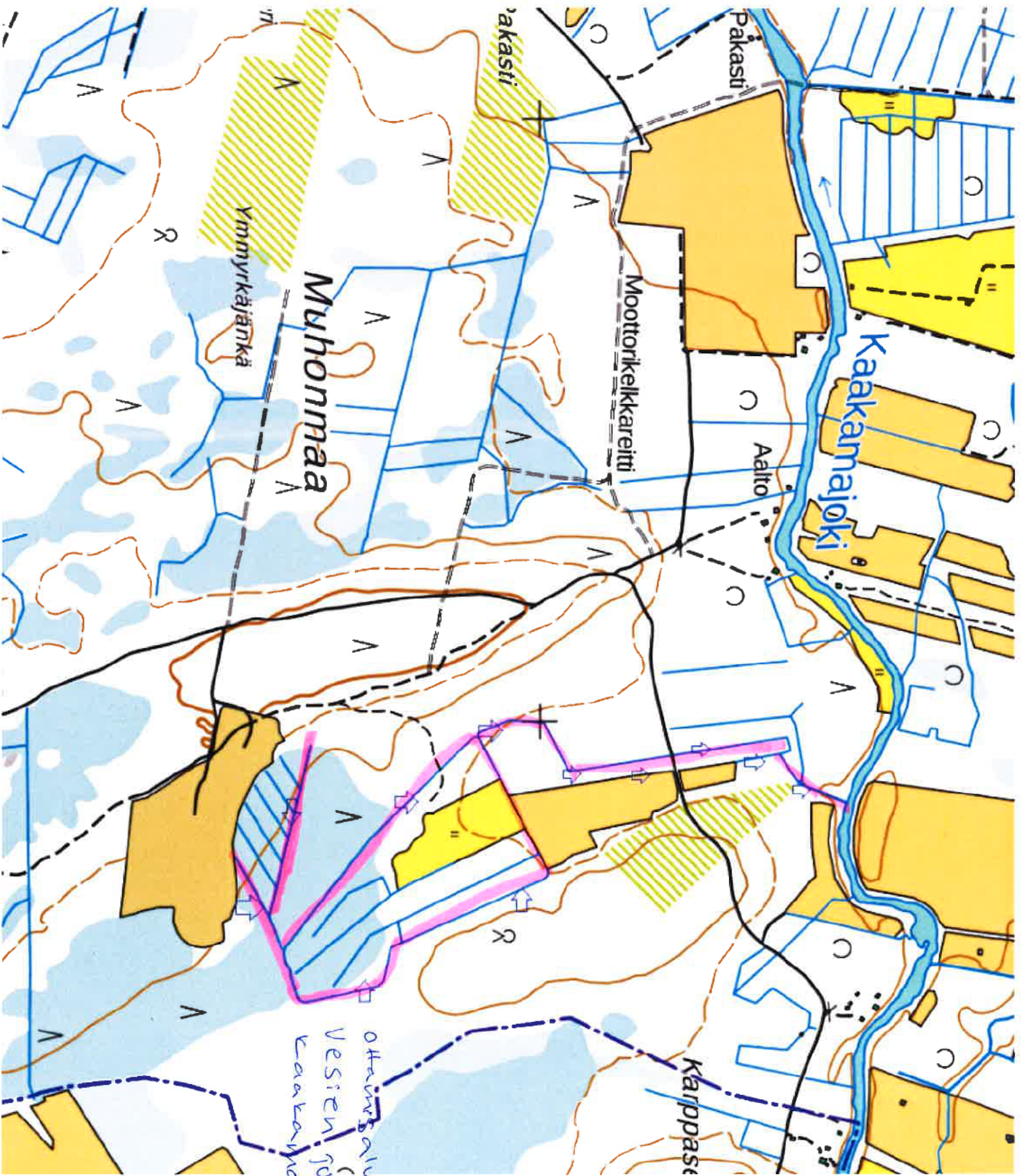
*Liitteiden karttakuvat Maanmittauslaitoksen Karttapaikasta.*

8.12.2022

Teemu Maikkunen

Aluevastaava

Napapiirin Kuljetus Oy



ottamialueen  
 vesien johtaminen  
 kaakanaajokeen

Kaakanaajoki

Moottorikelkkareitti

Aalro

Muhommaa

Ymmyrkäjäntkä

Karpas

Pakasti

Pakasti

YMPÄRISTÖHALLINTO

PVM

KAIVANNAISJÄTTEEN JÄTEHUOLTOSUUNNITELMA  
 MAA-AINESTEN OTTAMISTOIMINNALLE  
 (MAL 5a §, 16b §, YSL 114 §).

Suunnitelma liittyy maa-ainesten ottamislupaan Ympäristölupaan 

## 1. LUPATIEDOT

Ympäristöluvan tai maa-ainesten ottamisluvan hakijan nimi Napapiirin Kuljetus Oy		
Ottamisalueen nimi Muhonmaa 3		
Kunta Tornio	Kylä Muhonmaa	Tilan RN:o 851-413-12-33, 851-413-18-19, 851-413-18-2
Ottamisalueen pinta-ala 3,145 ha		
Luvan viimeinen voimassaolopäivä Lupa haussa		
Otettava maa-aines	Ottamismäärä (m <sup>3</sup> -ktr)	
Kalliokiviaines (murske, louhe)		
Rakennus- ja muu luonnonkivi		
Sora ja hiekka	88 600	
Moreeni		
Multa tai savi		

## 2. KAIVANNAISJÄTE

Kaivannaisjätteen laji <sup>1</sup>	Arvio kaivannaisjätteen kokonaismäärästä (m <sup>3</sup> -ktr) <sup>2</sup>	Kaivannaisjätteen hyödyntäminen ja käsittely <sup>3</sup>	
Pilaantumaton		Valitse 1, 2 ja/tai 3	Tarvittaessa yksityiskohtaisempi kuvaus
Ei pysyvä maa-aines	Pintamaa	7400	1 Käytetään maisemointiin
	Kannot ja hakkuutähteet	260	2 Kannot ja hakkuujätteet ajetaan alueelta
Pysyvä maa-aines	Kivipöly tai kivituhka		
	Vesiseulonta- ja selkeytysaltaiden hienoainekset		
	Savi ja siltti		
	Sivukivi		
	Seulontakivet ja lohkaaret		
	Muu, mitä?		
Pilaantunut maa-aines	Mitä?		
Kaivannaisjätteitä yhteensä	7660		



A) Tiedot kaivannaisjätteen ympäristövaikutuksista<sup>4</sup>

Esitetty maa-ainesten ottamissuunnitelmassa.

Poistetut pintamaat ovat luonnontilaisia ja pilaantumattomia. Pintamaat hyödynnetään ottoalueen maisemoinnin yhteydessä, niistä ei aiheudu haitallisia ympäristövaikutuksia

B) Ympäristön pilaantumisen sekä muiden vaikutusten ehkäisemiseksi toteutettavat toimet toiminnan aikana ja sen päätyttyä<sup>6</sup>

Esitetty maa-ainesten ottamissuunnitelmassa.

Toiminnan aikainen silmämääräinen tarkkailu

C) Selvitys seurannasta ja tarkkailusta toiminnan aikana ja sen päätyttyä<sup>6</sup>

Esitetty maa-ainesten ottamissuunnitelmassa.

Toiminnan tarkkailu maa-ainesuunnan määräysten mukaisesti. Aloituskatselmus, vuosittaiset valvontakäynnit toiminnan aikana ja loppukatselmus toiminnan päättyessä yhdessä lupaviranomaisen kanssa

D) Tiedot toiminnan lopettamisesta<sup>7</sup>

Esitetty maa-ainesten ottamissuunnitelmassa.

Ottotoiminnan päättyessä varastoidut pintamaat voidaan käyttää ottoalueen maisemoinnissa. Ottamistoiminnan päätyttyä ottamisalueen länsiosaa palautetaan metsätalous käyttöön ja itäpuoli alueesta kunnostetaan kosteikoiksi. Alueelle istutetaan ympäristöön sopivia taimia, mikäli alue ei ala metsittymään luvan voimassa olon aikana

### 3. KAIVANNAISJÄTEALUE

E) Selvitys kaivannaisjätteen jätealueesta<sup>6</sup>

Esitetty maa-ainesten ottamissuunnitelmassa.

Jätealueen sijainti ja pinta-ala (ha)

Alueelta poistettavat pintamaat ovat luonnontilaisia ja pilaantumattomia maaperän pintakerrosta jolloin niille ei tarvitse perustaa erillistä jätealuetta.

Jätealueen perustaminen ja hoito

Alueelta poistettavat pintamaat ovat luonnontilaisia ja pilaantumattomia maaperän pintakerrosta jolloin niille ei tarvitse perustaa erillistä jätealuetta.

Jätealueen ympäristö

Selvitys maaperän ja pohjaveden tilasta

Alue ei sijaitse pohjavesialueella. Pohjavesi on noin +13,50m tasolla

Jätealueen ympäristövaikutukset ja niiden seuranta

Ei tiedossa olevia mainittavia vaikutuksia

Jätealueen käytöstä poistaminen ja jälkihoito

Varastointialueet maisemoidaan ottotoiminnan päätyttyä ottoalueen maisemoinnin yhteydessä.

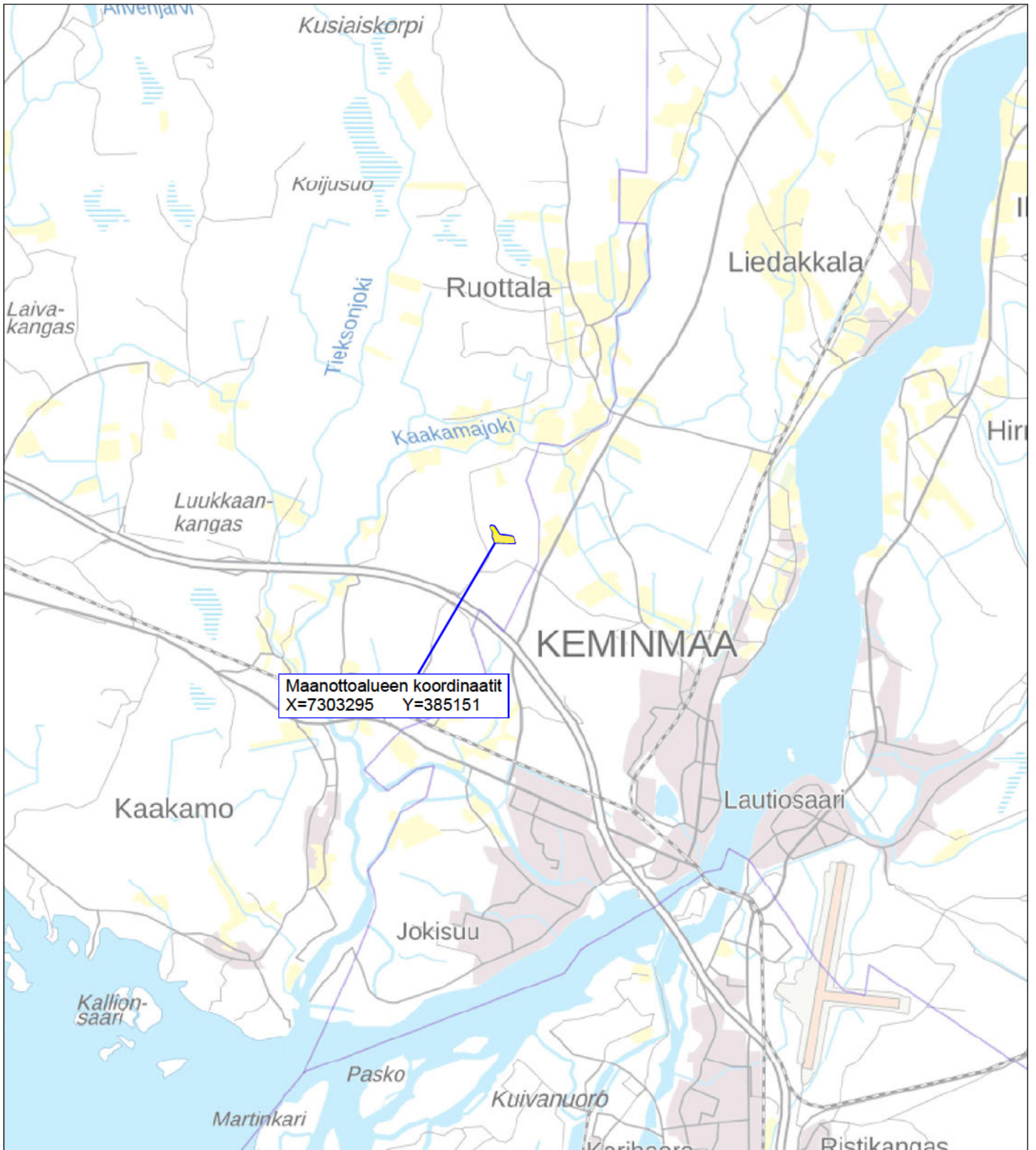
F) Liitekartta 1:2000-1:10 000, josta käy ilmi kaivannaisjätteen jätealueiden sijainti ja lähiympäristö

Esitetty maa-ainesten ottamissuunnitelmassa

### 4. LISÄTIETOJA

Yhdyshenkilön nimi ja yhteystiedot (osoite, puhelin ja sähköpostiosoite)

Napapiirin Kuljetus Oy, Maikkunen Teemu puh 0400 613 781 teemu.maikkunen@napapiirinkuljetus.fi  
Vuokilantie 26, 95300 Tervola



Tornio

Muhonmaan maanottoalue 3

VALLOLA

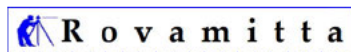
ANTTILA

LÖFGREN

851-413-12-33

851-413-18-19

851-413-18-20



Rovamitta Oy

Jani Männistö

## Lähestymiskartta

Pohjakartta on Maanmittauslaitoksen taustakarttasarjaa  
Kartta on ladattu maastotietokannasta 05/2022

Koordinaatisto

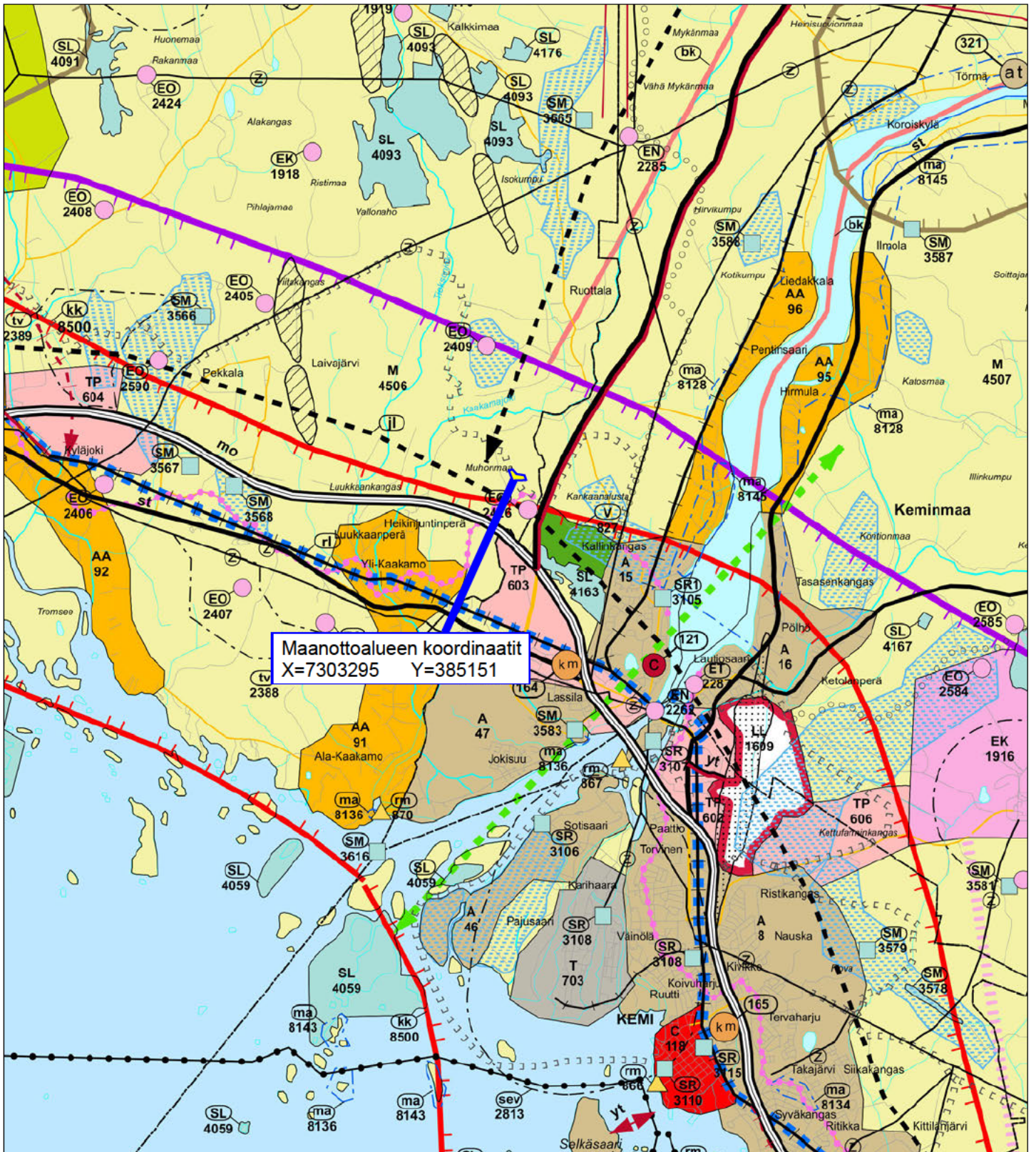
TM35FIN

N2000

0 500 1000 1500 2000 m

MK 1:70000

PVM 3.6.2022



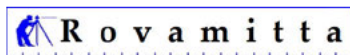
Maanottoalueen koordinaatit  
X=7303295 Y=385151



Tornio

Muhonmaan maanottoalue 3

VALLOLA      ANTTILA      LÖFGREN  
851-413-12-33    851-413-18-19    851-413-18-20



Rovamitta Oy

Jani Männistö

## Maakuntakaavakartta

Pohjakartta on Länsi-Lapin maakuntakaavakartta  
Kartta on viimeisin ja se on hyväksytty 26.11.2012

Koordinaatisto

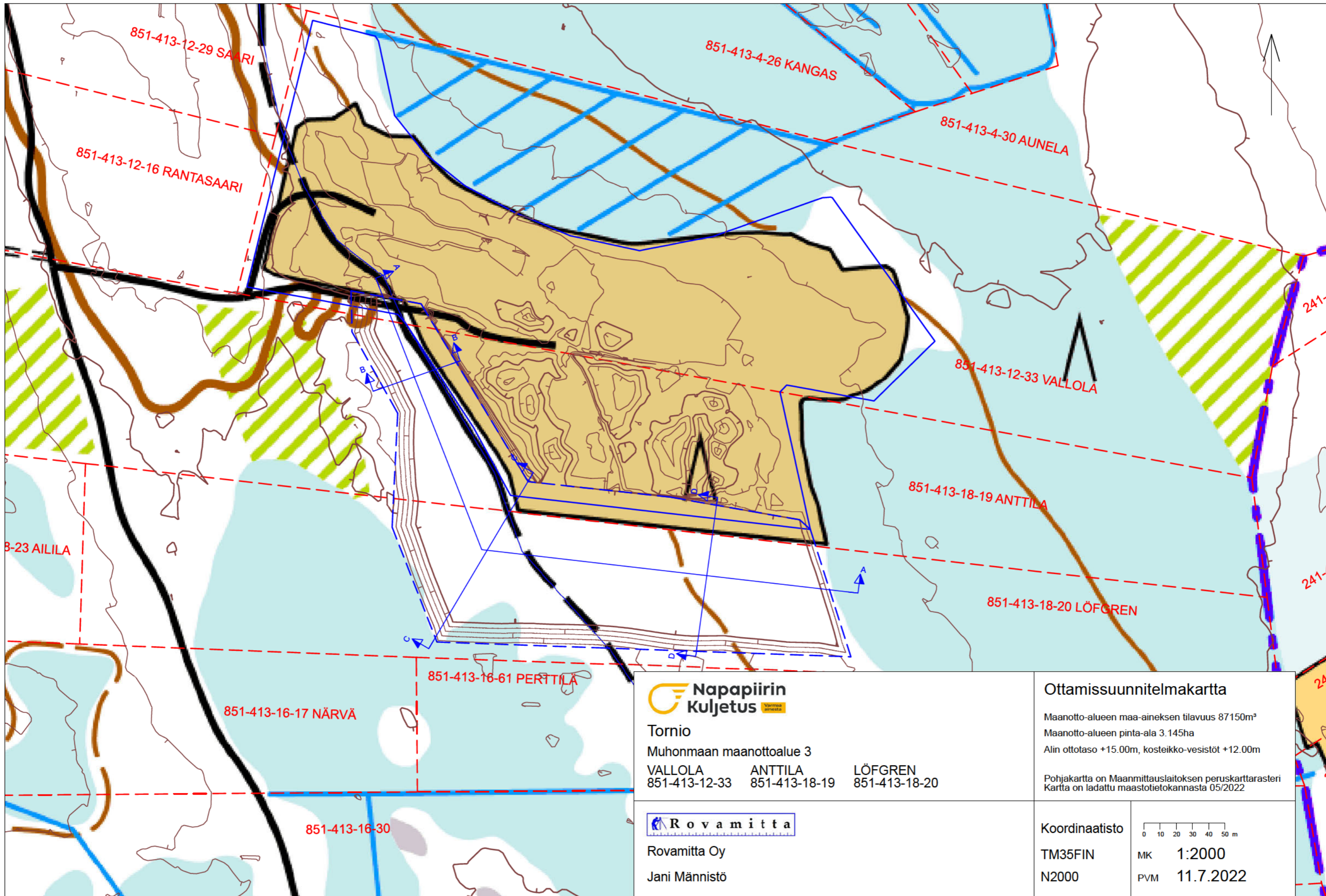
TM35FIN

N2000

0    1000    2000    3000    4000    5000 m

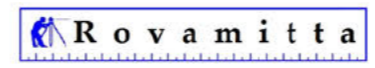
MK    1:100000

PVM    3.6.2022



Tornio  
Muhonmaan maanottoalue 3

VALLOLA 851-413-12-33   ANTTILA 851-413-18-19   LÖFGREN 851-413-18-20



Rovamitta Oy  
Jani Männistö

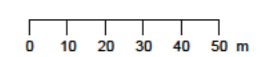
**Ottamissuunnitelmapaketti**

Maanotto-alueen maa-aineksen tilavuus 87150m<sup>3</sup>  
Maanotto-alueen pinta-ala 3.145ha  
Alin ottotaso +15.00m, kosteikko-vesistöt +12.00m

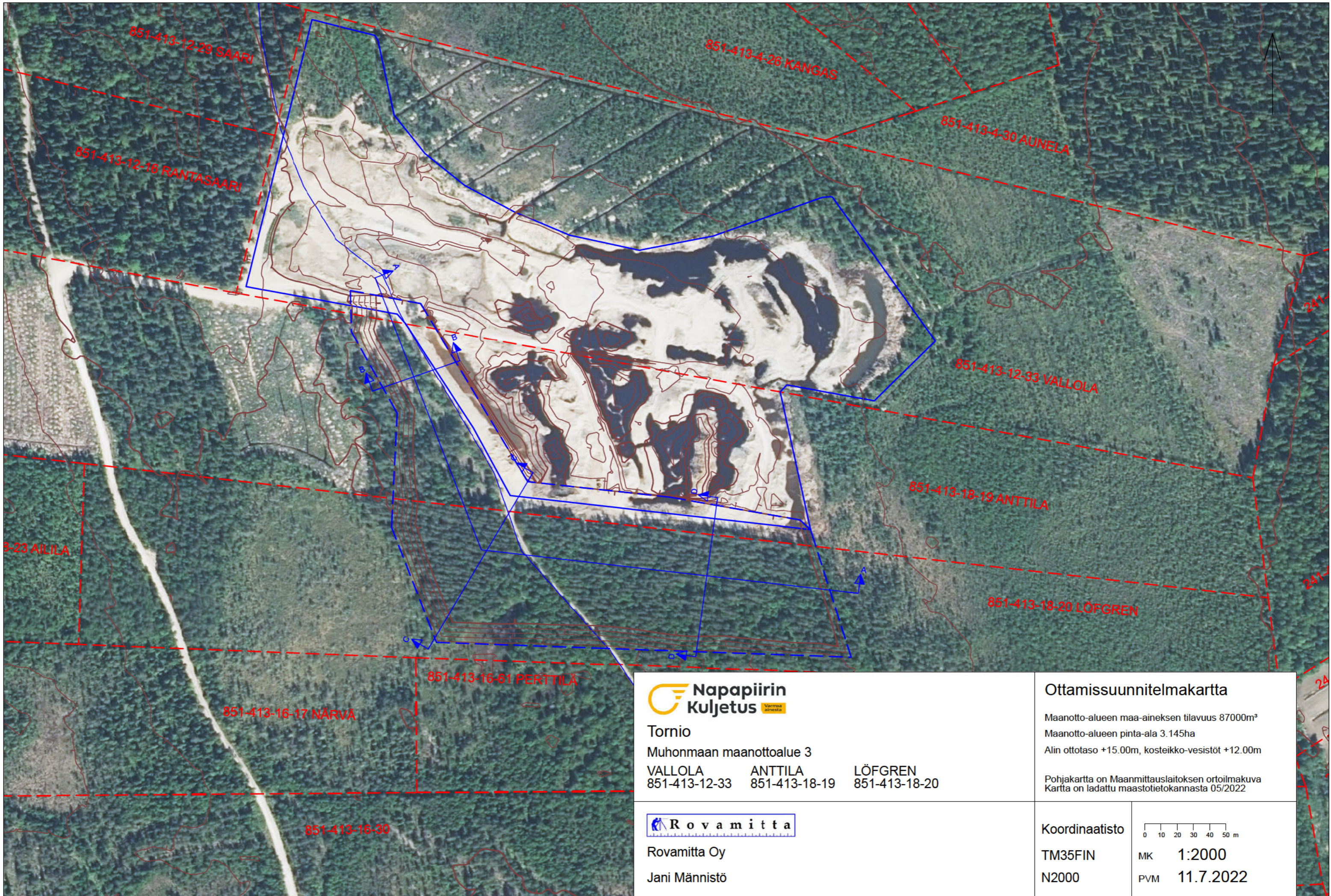
Pohjakartta on Maanmittauslaitoksen peruskarttarasteri  
Kartta on ladattu maastotietokannasta 05/2022

Koordinaatisto

TM35FIN  
N2000



MK 1:2000  
PVM 11.7.2022



851-413-12-29 SAARI

851-413-4-26 KANGAS

851-413-4-30 AUNELA

851-413-12-18 RANTASAARI

851-413-12-33 VALLOLA

851-413-18-19 ANTTILA

851-413-18-20 LÖFGREN

8-23 AILILA

851-413-16-17 NÄRVA

851-413-16-81 PERTTILÄ

851-413-16-30



**Napapiirin  
Kuljetus**

Varmuus  
arvosta

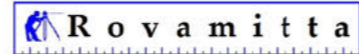
Tornio

Muhonmaan maanottoalue 3

VALLOLA  
851-413-12-33

ANTTILA  
851-413-18-19

LÖFGREN  
851-413-18-20



Rovamitta Oy

Jani Männistö

**Ottamissuunnitelmapaketti**

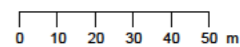
Maanotto-alueen maa-aineksen tilavuus 87000m<sup>3</sup>  
 Maanotto-alueen pinta-ala 3.145ha  
 Alin ottotaso +15.00m, kosteikko-vesistöt +12.00m

Pohjakartta on Maanmittauslaitoksen ortoilmakuva  
 Kartta on ladattu maastotietokannasta 05/2022

Koordinaatisto

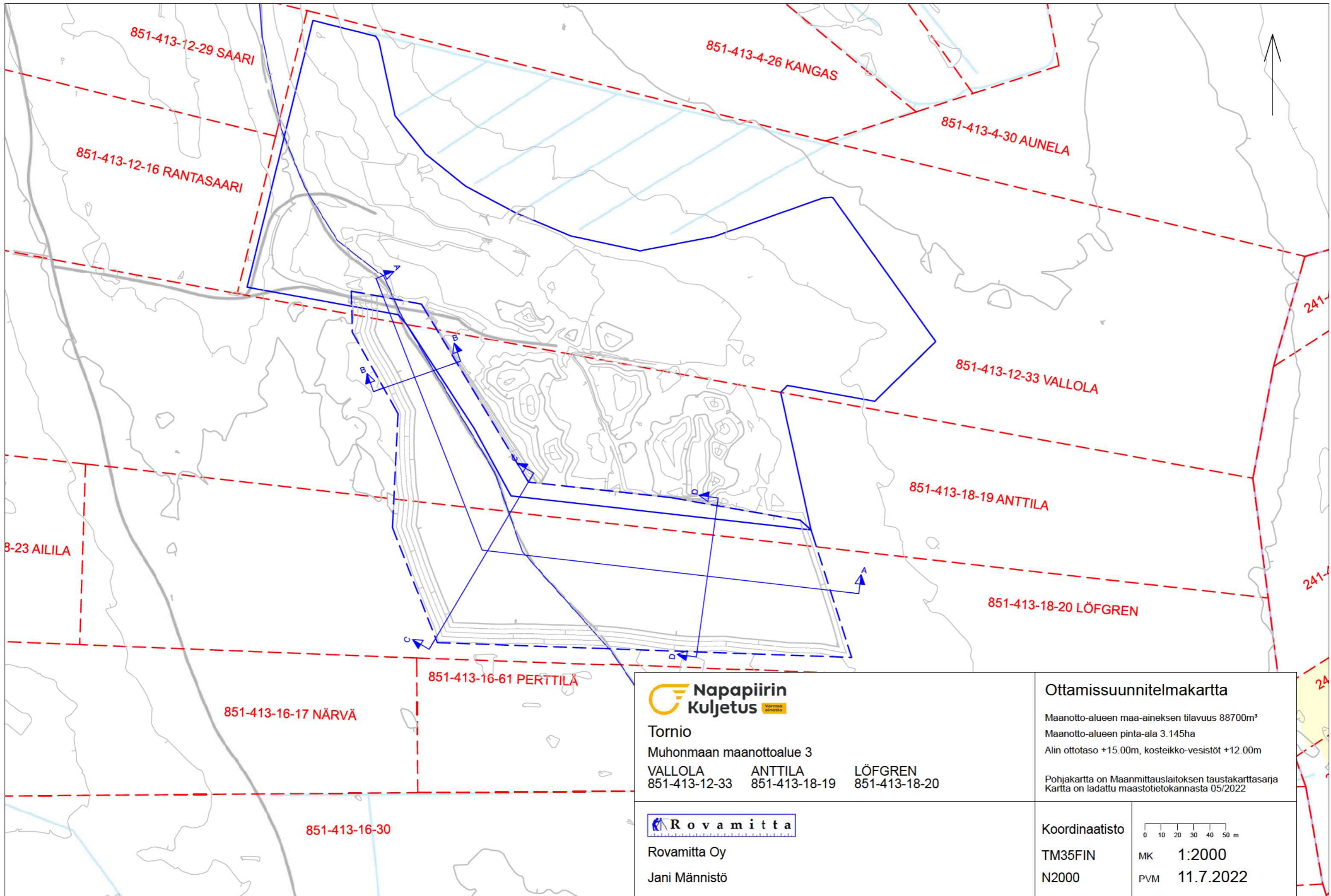
TM35FIN

N2000

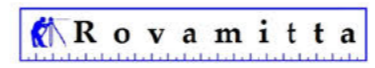


MK 1:2000

PVM 11.7.2022



Tornio  
 Muhonmaan maanottoalue 3  
 VALLOLA 851-413-12-33 ANTTILA 851-413-18-19 LÖFGREN 851-413-18-20



Rovamitta Oy  
 Jani Männistö

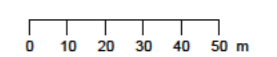
**Ottamissuunnitelmapaketti**

Maanotto-alueen maa-aineksen tilavuus 88700m<sup>3</sup>  
 Maanotto-alueen pinta-ala 3.145ha  
 Alin ottotaso +15.00m, kosteikko-vesistöt +12.00m

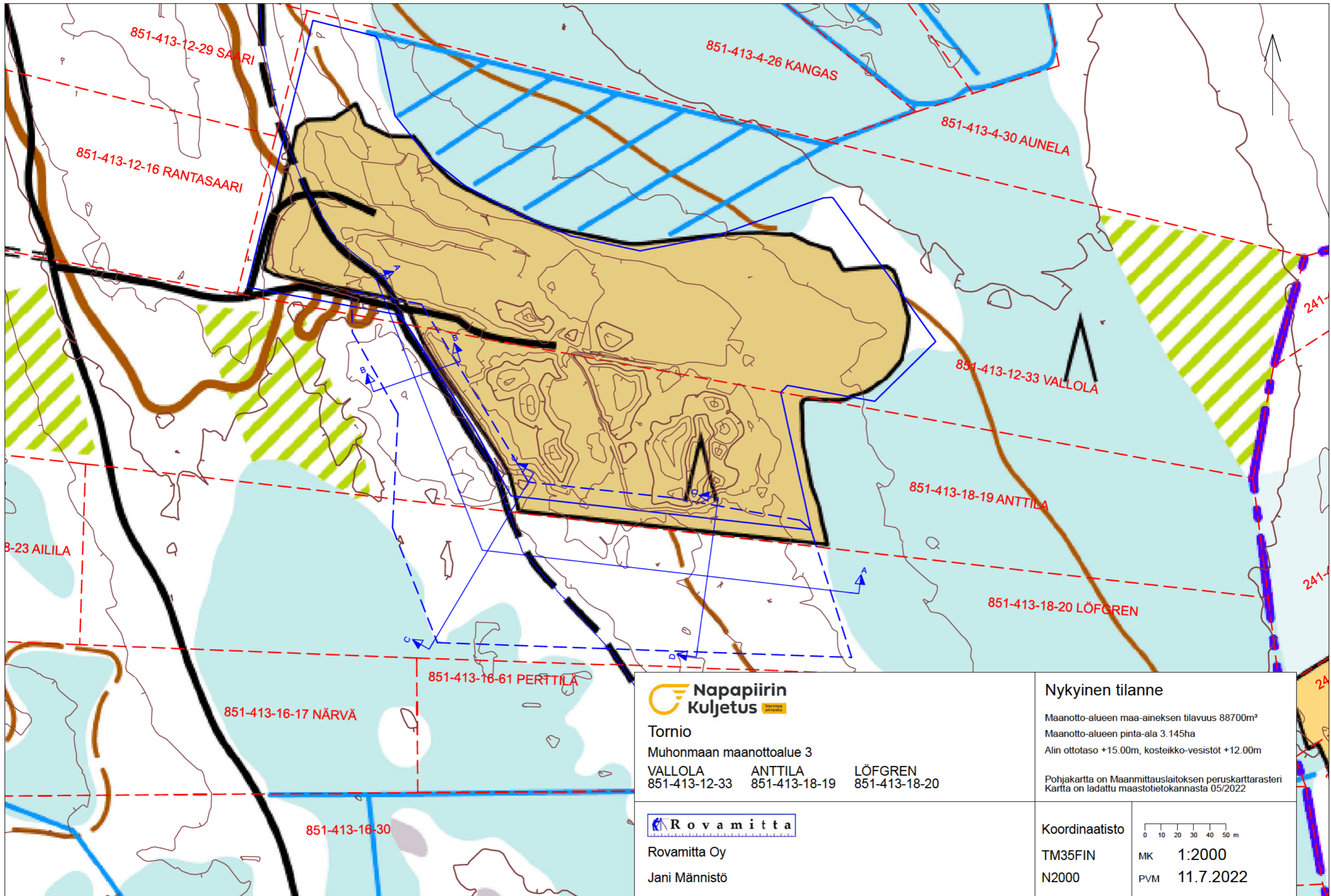
Pohjakartta on Maanmittauslaitoksen taustakarttasarja  
 Kartta on ladattu maastotietokannasta 05/2022

Koordinaatisto

TM35FIN  
 N2000

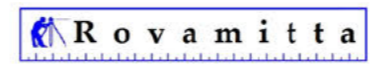


MK 1:2000  
 PVM 11.7.2022



**Napapiirin  
Kuljetus**  
Tornio  
Muhonmaan maanottoalue 3

VALLOLA 851-413-12-33    ANTTILA 851-413-18-19    LÖFGREN 851-413-18-20



Rovamitta Oy  
Jani Männistö

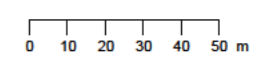
**Nykyinen tilanne**

Maanotto-alueen maa-aineksen tilavuus 88700m<sup>3</sup>  
Maanotto-alueen pinta-ala 3.145ha  
Alin ottotaso +15.00m, kosteikko-vesistöt +12.00m

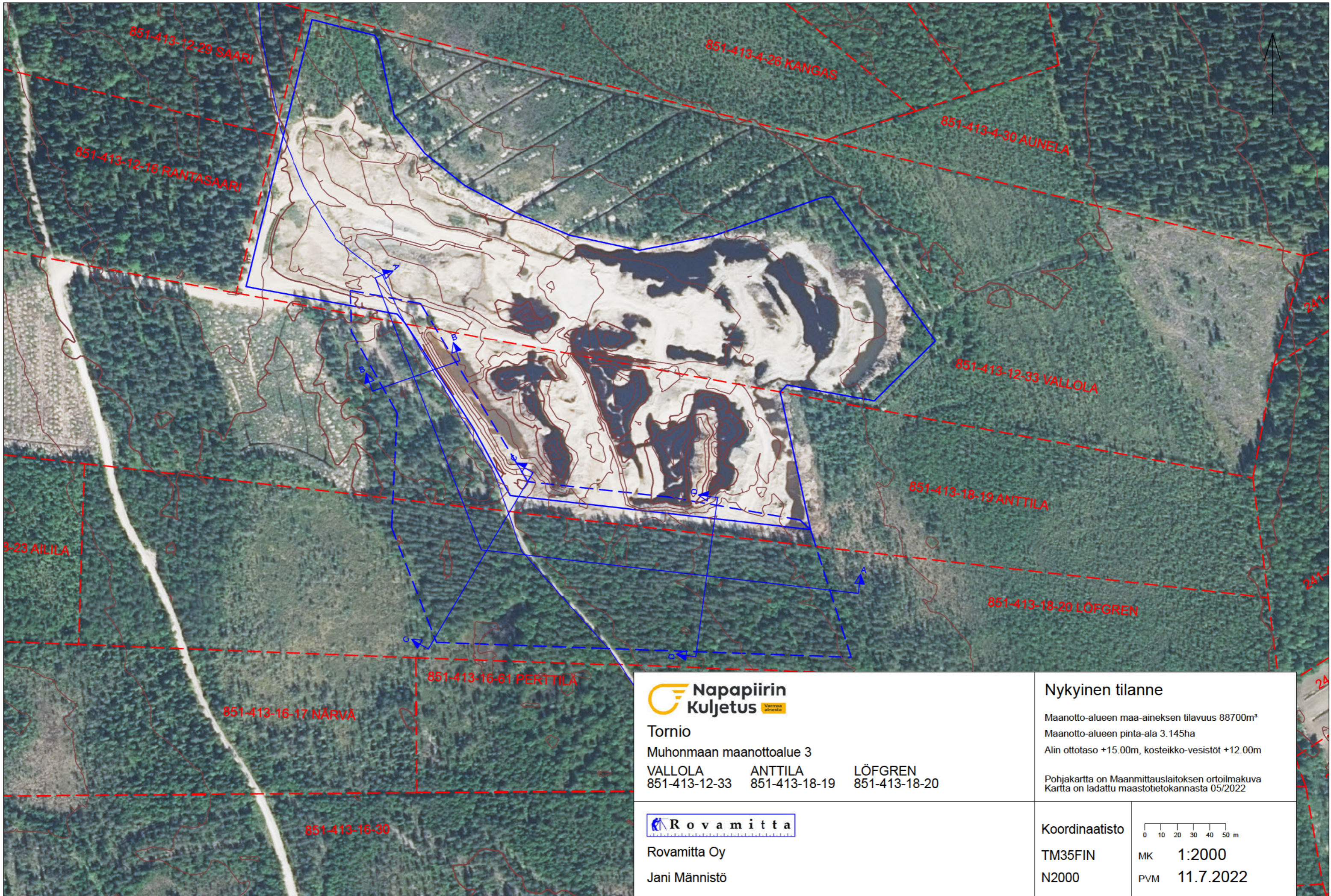
Pohjakartta on Maanmittauslaitoksen peruskarttarasteri  
Kartta on ladattu maastotietokannasta 05/2022

**Koordinaatisto**

TM35FIN  
N2000



MK 1:2000  
PVM 11.7.2022



851-413-12-29 SAARI

851-413-4-26 KANGAS

851-413-4-30 AUNELA

851-413-12-18 RANTASAARI

851-413-12-33 VALLOLA

851-413-18-19 ANTTILA

851-413-18-20 LÖFGREN

8-23 AILILA

851-413-16-17 NÄRVA

851-413-16-81 PERTTILÄ

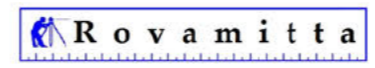
851-413-16-30



Tornio

Muhonmaan maanottoalue 3

VALLOLA 851-413-12-33    ANTTILA 851-413-18-19    LÖFGREN 851-413-18-20



Rovamitta Oy  
Jani Männistö

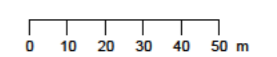
**Nykyinen tilanne**

Maanotto-alueen maa-aineksen tilavuus 88700m<sup>3</sup>  
Maanotto-alueen pinta-ala 3.145ha  
Alin ottotaso +15.00m, kosteikko-vesistöt +12.00m

Pohjakartta on Maanmittauslaitoksen ortoilmakuva  
Kartta on ladattu maastotietokannasta 05/2022

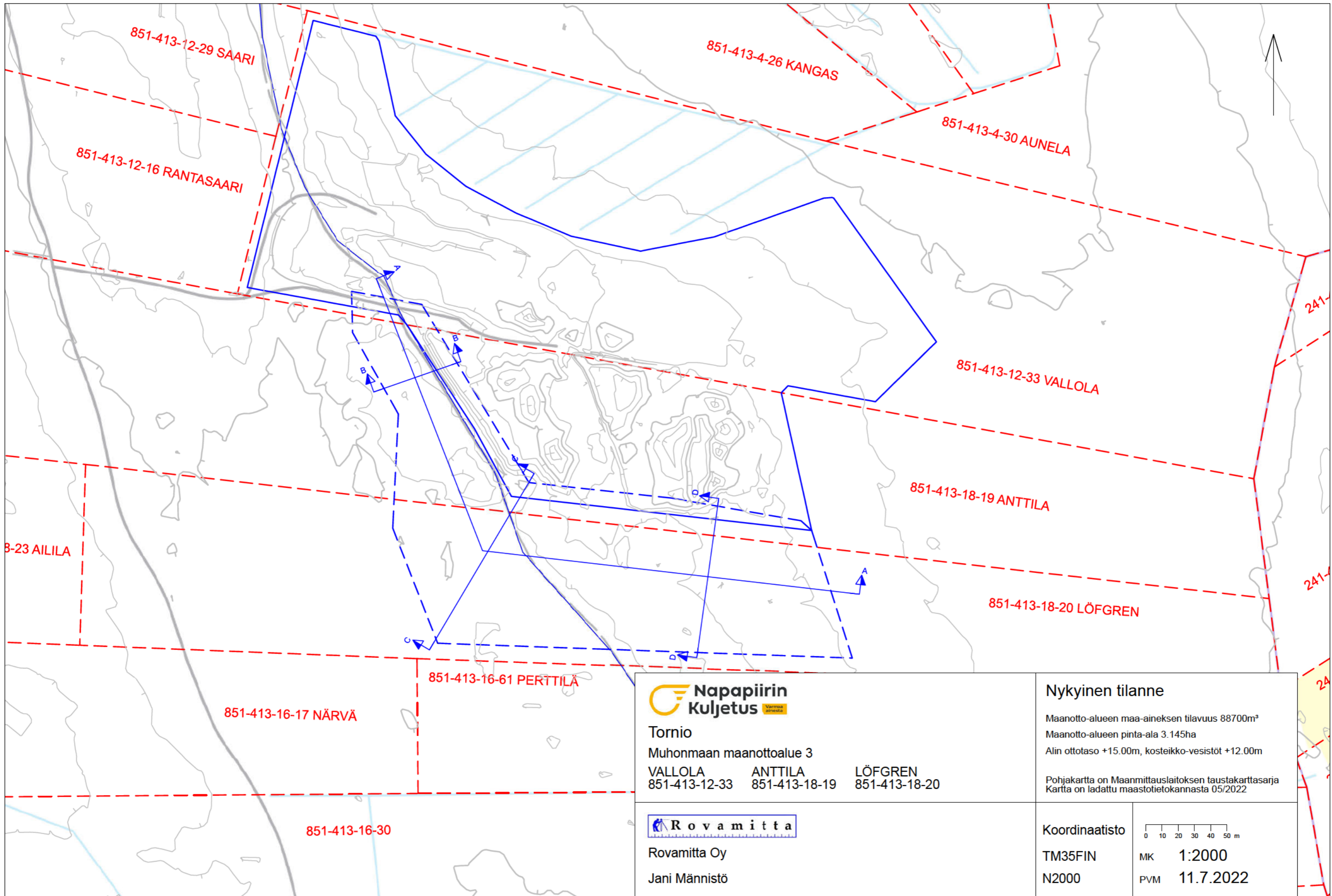
Koordinaatisto

TM35FIN  
N2000

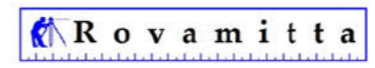


MK 1:2000  
PVM 11.7.2022





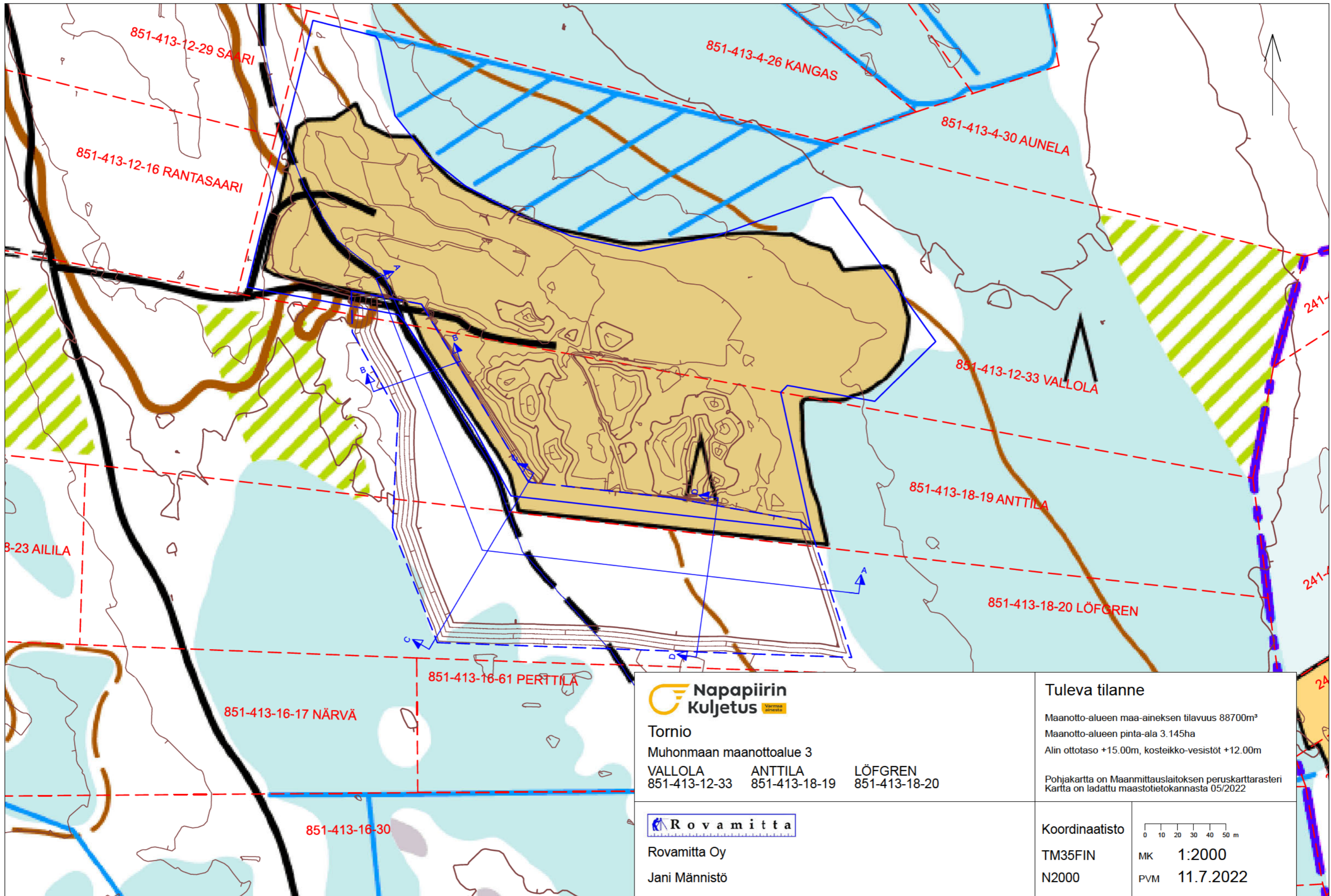
Tornio  
 Muhonmaan maanottoalue 3  
 VALLOLA 851-413-12-33   ANTTILA 851-413-18-19   LÖFGREN 851-413-18-20



Rovamitta Oy  
 Jani Männistö

**Nykyinen tilanne**  
 Maanotto-alueen maa-aineksen tilavuus 88700m<sup>3</sup>  
 Maanotto-alueen pinta-ala 3.145ha  
 Alin ottotaso +15.00m, kosteikko-vesistöt +12.00m  
 Pohjakartta on Maanmittauslaitoksen taustakarttasarja  
 Kartta on ladattu maastotietokannasta 05/2022

Koordinaatisto	0 10 20 30 40 50 m	
	TM35FIN	MK 1:2000
	N2000	PVM 11.7.2022



Tornio  
Muhonmaan maanottoalue 3

VALLOLA 851-413-12-33   ANTTILA 851-413-18-19   LÖFGREN 851-413-18-20



Rovamitta Oy  
Jani Männistö

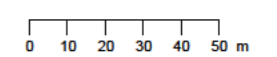
**Tuleva tilanne**

Maanotto-alueen maa-aineksen tilavuus 88700m<sup>3</sup>  
Maanotto-alueen pinta-ala 3.145ha  
Alin ottotaso +15.00m, kosteikko-vesistöt +12.00m

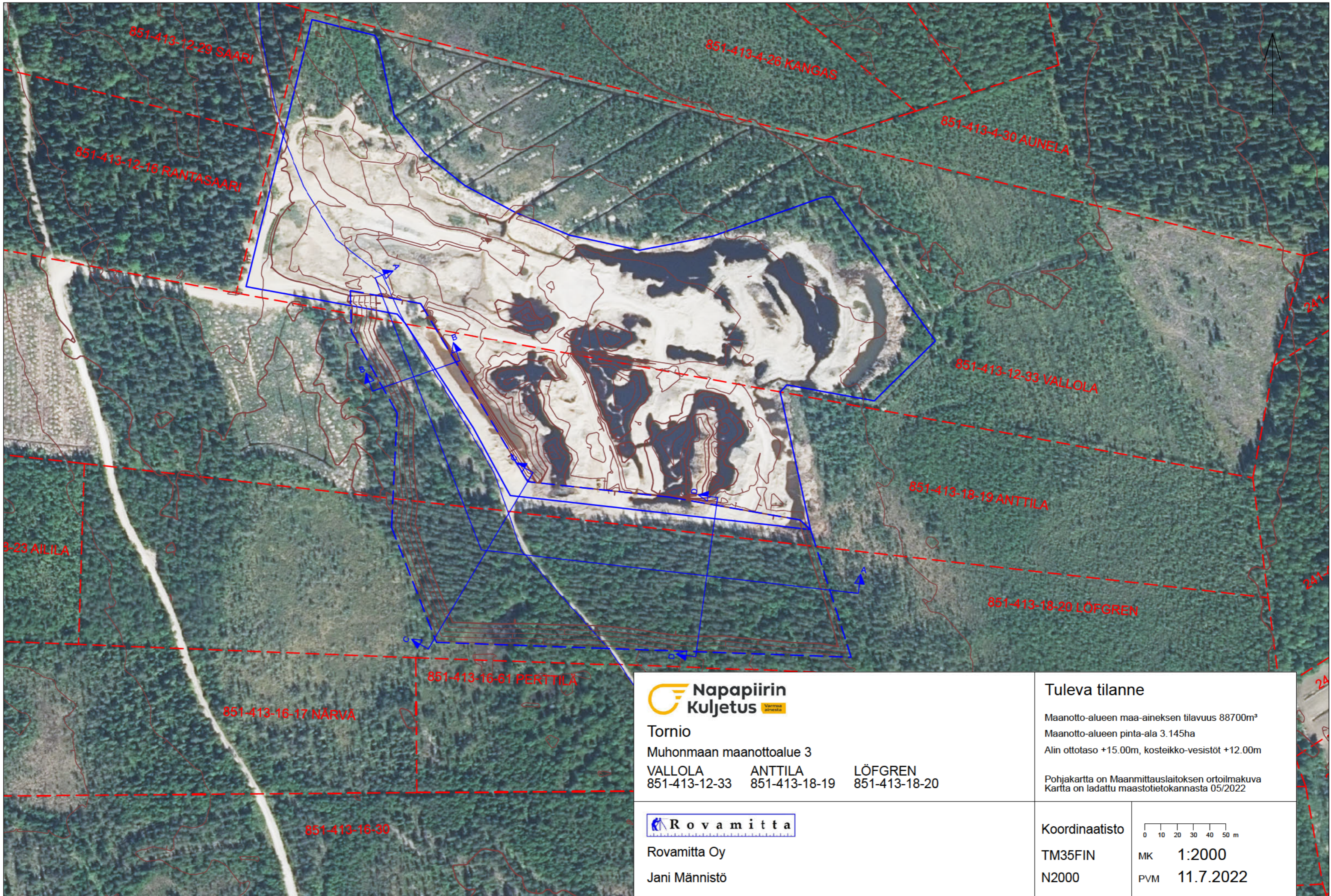
Pohjakartta on Maanmittauslaitoksen peruskarttarasteri  
Kartta on ladattu maastotietokannasta 05/2022

**Koordinaatisto**

TM35FIN  
N2000



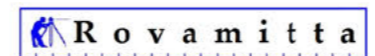
MK 1:2000  
PVM 11.7.2022



Tornio

Muhonmaan maanottoalue 3

VALLOLA 851-413-12-33    ANTTILA 851-413-18-19    LÖFGREN 851-413-18-20



Rovamitta Oy  
Jani Männistö

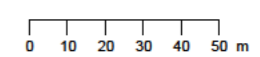
**Tuleva tilanne**

Maanotto-alueen maa-aineksen tilavuus 88700m<sup>3</sup>  
Maanotto-alueen pinta-ala 3.145ha  
Alin ottotaso +15.00m, kosteikko-vesistöt +12.00m

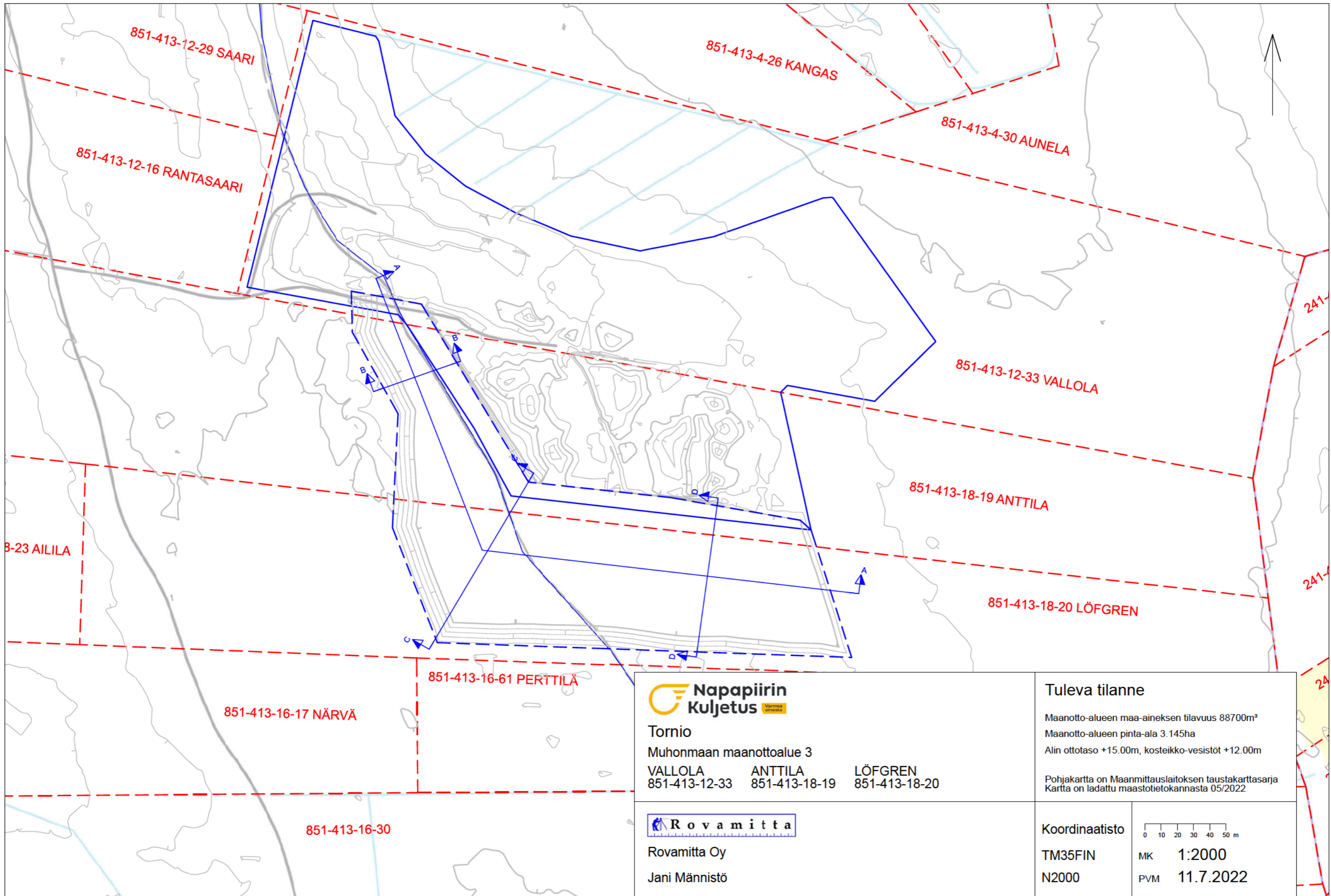
Pohjakartta on Maanmittauslaitoksen ortoilmakuva  
Kartta on ladattu maastotietokannasta 05/2022

Koordinaatisto

TM35FIN  
N2000



MK 1:2000  
PVM 11.7.2022



851-413-12-29 SAARI

851-413-4-26 KANGAS

851-413-4-30 AUNELA

851-413-12-16 RANTASAARI

851-413-12-33 VALLOLA

851-413-18-19 ANTTILA

851-413-18-20 LÖFGREN

8-23 AILILA

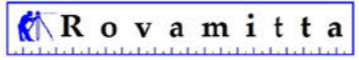
851-413-16-61 PERTTILÄ

851-413-16-17 NÄRVÄ

851-413-16-30



Tornio  
 Muhonmaan maanottoalue 3  
 VALLOLA 851-413-12-33 ANTTILA 851-413-18-19 LÖFGREN 851-413-18-20



Rovamitta Oy  
 Jani Männistö

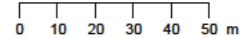
**Tuleva tilanne**

Maanotto-alueen maa-aineksen tilavuus 88700m<sup>3</sup>  
 Maanotto-alueen pinta-ala 3.145ha  
 Alin ottotaso +15.00m, kosteikko-vesistöt +12.00m

Pohjakartta on Maanmittauslaitoksen taustakarttasarja  
 Kartta on ladattu maastotietokannasta 05/2022

**Koordinaatisto**

TM35FIN  
 N2000



MK 1:2000  
 PVM 11.7.2022



**Napapiirin Kuljetus** Varmaa ajasta

Tornio

Muhonmaan maanottoalue 3

VALLOLA 851-413-12-33    ANTTILA 851-413-18-19    LÖFGREN 851-413-18-20

**Leikkauslinja A-A**

Maanotto-alueen maa-aineksen tilavuus 88700m<sup>3</sup>

Maanotto-alueen pinta-ala 3.145ha

Alin ottotaso +15.00m, kosteikko-vesistöt +12.00m

**Rovamitta**

Rovamitta Oy

Jani Männistö

Koordinaatisto

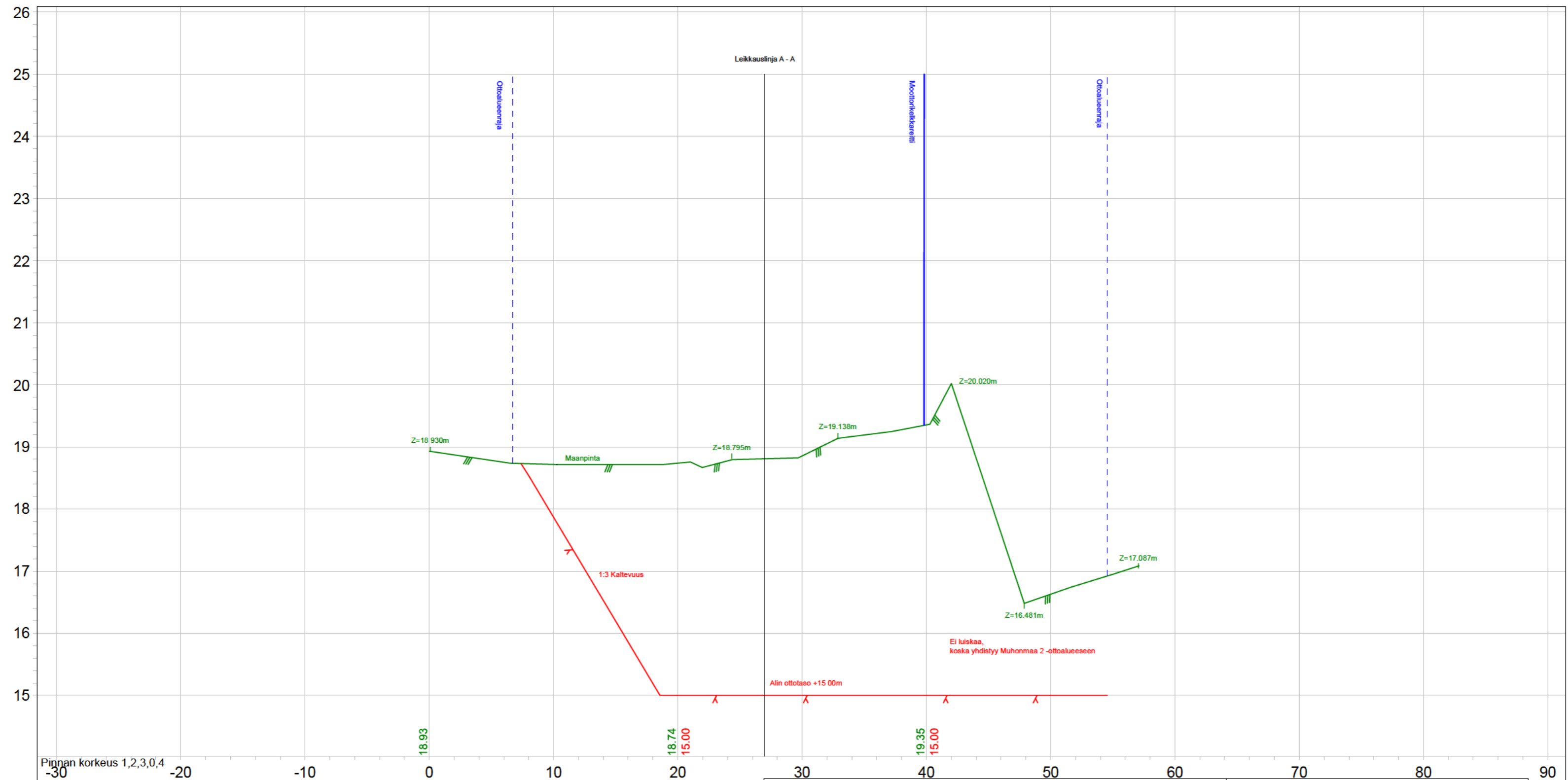
TM35FIN

N2000

Z-Kerroin 10.00

MK 1:1000/1:100

PVM 8.7.2022



Pinnan korkeus 1,2,3,0,4  
-30 -20 -10 0 10 20 30 40 50 60 70 80 90



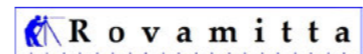
Tornio

Muhonmaan maanottoalue 3

VALLOLA  
851-413-12-33

ANTTILA  
851-413-18-19

LÖFGREN  
851-413-18-20



Rovamitta Oy

Jani Männistö

Leikkauslinja B-B

Maanotto-alueen maa-aineksen tilavuus 88700m<sup>3</sup>

Maanotto-alueen pinta-ala 3.145ha

Alin ottotaso +15.00m, kosteikko-vesistöt +12.00m

Koordinaatisto

TM35FIN

N2000

Z-Kerros 5.00

MK 1:300/1:60

PVM 8.7.2022



Pinnan korkeus 1,2,3,0,4  
-20 -10

 <p><b>Napapiirin Kuljetus</b> Tornio Muhonmaan maanottoalue 3 VALLOLA 851-413-12-33    ANTTILA 851-413-18-19    LÖFGREN 851-413-18-20</p>		<p><b>Leikkauslinja C-C</b></p> <p>Maanotto-alueen maa-aineksen tilavuus 88700m<sup>3</sup> Maanotto-alueen pinta-ala 3.145ha Alin ottotaso +15.00m, kosteikko-vesistöt +12.00m</p>	
 <p><b>Rovamitta</b> Rovamitta Oy Jani Männistö</p>		<p>Koordinaatisto TM35FIN N2000</p>	<p>Z-Kerros 5.00 MK 1:500/1:100 PVM 8.7.2022</p>



Pinnan korkeus 1,2,3,0,4  
-40 -30 -20 -10 0 10 20 30 40 50 60 70 80 90 100 110 120 130 140 150 160



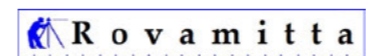
Tornio

Muhonmaan maanottoalue 3

VALLOLA  
851-413-12-33

ANTTILA  
851-413-18-19

LÖFGREN  
851-413-18-20



Rovamitta Oy

Jani Männistö

Leikkauslinja D-D

Maanotto-alueen maa-aineksen tilavuus 88700m<sup>3</sup>

Maanotto-alueen pinta-ala 3.145ha

Alin ottotaso +15.00m, kosteikko-vesistöt +12.00m

Koordinaatisto

TM35FIN

N2000

Z-Kerroin 5.00

MK 1:500/1:100

PVM 8.7.2022

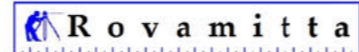




Tornio

Muhonmaan maanottoalue 3

VALLOLA 851-413-12-33    ANTTILA 851-413-18-19    LÖFGREN 851-413-18-20



Rovamitta Oy  
Jani Männistö

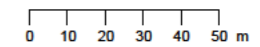
**Kosteikkosuunnitelmapaketti**

Maanotto-alueen maa-aineksen tilavuus 96000m<sup>3</sup>  
Maanotto-alueen pinta-ala 3.145ha  
Alin ottotaso +15.00m, kosteikko-vesistöt +12.00m

Pohjakartta on Maanmittauslaitoksen ortoilmakuva  
Kartta on ladattu maastotietokannasta 05/2022

Koordinaatisto

TM35FIN  
N2000



MK 1:2000  
PVM 12.7.2022