



Päätöksentekijä Ympäristöpäällikkö Aapo Mäenpää

Esittelijä Ympäristötarkastaja Anu Rautiala

ASIA MAA-AINES- JA YMPÄRISTÖLUPAPÄÄTÖS MAA-AINESTEN (KALLIOKIVIAINES) OTTAMISEEN, LOUHIMISEEN JA MURSKAUKSEEN SEKÄ MUUALTA TUOTAVAN KIVIAINEKSEN JA KIERRÄTYSASFALTIN MURSKAUKSEEN TILALLA KALLIO 851-413-29-35, MAANSIIRTO MYKKÄLÄ OY

Esittely Maa-aineslain (555/1981) 4 §:n sekä ympäristönsuojelulain (527/2014) 27 §:n mukainen päätös lupahakemuksesta, joka koskee 160 000 m³tr:n maa-aineksen (kalliokiviaines) ottamista ja murskausta kymmenen (10) vuoden aikana noin 2,1 hehtaarin alueelta (kaivualue). Toimintaan liittyy myös muualta tuotavan kiviaineksen sekä kierrätysasfaltin murskaus.

Lisäksi haetaan lupaa aloittaa kalliokiviaineksen ottaminen ennen päätöksen lainvoimaisuutta (MAL 21 §).

Hakija

Maansiirto Mykkälä Oy
Raidekatu 14, 95420 Tornio
Y-tunnus: 2707217-8
Yhteyshenkilö: Veli-Matti Mykkälä, puh. 050 466 0203

Alueen sijainti

Toiminta-alue sijaitsee Tornion kaupungin Kaakamon kylässä tilalla Kallio 851-413-29-35, noin 15 kilometriä Tornion keskustasta kaakkoon Kehäkankaan metsäautotien varressa.

Luvan hakemisen peruste

Maa-aineslain 4 §:n mukaan maa-ainesten ottamiseen on oltava lupa. Ympäristönsuojelulain 27 §:n mukaan ympäristön pilaantumisen vaaraa aiheuttavaan toimintaan on oltava lupa. Ympäristönsuojelulain liitteen 1 taulukon 2 kohtien 7 c ja e mukaan kivenlouhinta, jossa kiviainesta käsitellään vähintään 50 päivää, ja murskaamo, jonka toiminta-aika on yhteensä vähintään 50 päivää, ja kohdan 13 f mukaan jätelain soveltamisalaan kuuluvan jätteen käsittely, joka on ammattimaista tai laitospaikkaista, ovat lupavelvollisia.

Maa-aineslain 4 a §:n ja ympäristönsuojelulain 47 a §:n mukaan maa-ainesten ottamista koskeva lupahakemus ja samaa hanketta koskeva ympäristölupahakemus on käsiteltävä yhdessä ja ratkaistava samalla päätöksellä, jollei sitä ole erityisestä syystä pidettävä tarpeettomana.



Lupaviranomaisen toimivalta

Toimivaltainen viranomainen on maa-aineslain 7 §:n ja valtioneuvoston asetuksen ympäristönsuojelusta 2 §:n mukaan kunnan ympäristönsuojeluviranomainen, jona Tornion kaupungissa toimii Meri-Lapin ympäristölautakunta.

Asian vireilletulo

Hakemus on saapunut Meri-Lapin ympäristölautakunnalle 1.7.2019, jolloin se on tullut vireille. Hakemusta on päivitetty 30.1.2020 ja 30.4.2020.

Toimintaa koskevat luvat ja alueen kaavoitus

Luvanhakija omistaa hakemuksen mukaisen alueen.

Alueella on ollut ympäristölautakunnan 17.11.2009 § 106 päätöksellään myöntämä maa-ainesten ottamislupa, jonka voimassaolo on päättynyt 30.6.2019.

Ympäristölautakunta on myöntänyt alueelle ympäristöluvan (18.8.2015 § 86), jonka voimassaolo päättyy 25.8.2020. Lisäksi aluehallintovirasto on myöntänyt alueelle vesilain mukaisen luvan, jonka voimassaolo on päättynyt 31.1.2020 (dnro PSAVI/51/04.09/2010).

Tornion yleiskaavassa alue sijaitsee maa-ainesten ottamisalueella (EO). Alueella ei ole asemakaavaa.

Toiminta-alueen ympäristö

Hakemuksen mukainen alue sijaitsee olemassa olevalla kalliokiviaineksen ottamisalueella. Tilan pinta-ala on 5,6 hehtaaria ja uusi kaivutoiminta kohdistuu 2,1 hehtaarin alueelle. Alue ei sijaitse luokitellulla pohjavesialueella.

Ottamisalueen viereisellä tilalla on Skanska Industrial Solutions Oy:n asfalttiasematoiminta. KTK-Tornio Oy:n ottamisalue sijaitsee Maansiirto Mykkälä Oy:n ottamisalueesta noin 200 metrin päässä luoteeseen.

Kalliopohjaveden korkeusasema on epäselvä, mutta nykyisen ottamisalueen pohjan perusteella alle +4 m tasossa (N2000).

Alueella tai sen välittömässä läheisyydessä ei ole luonnonsuojelualueita eikä tiedossa olevia muinaisjäännöksiä. Alueen ympäristö on pääasiallisesti metsätalouskäytössä.

Lähin asuinkiinteistö sijaitsee noin 1,4 kilometrin päässä ottamisalueesta pohjoiseen. Laivakankaan ravirata sijaitsee noin 1,5 kilometrin päässä ottamisalueesta luoteeseen.

OTTAMISSUUNNITELMA**Toiminta**Kalliokiviaineksen ottamistoiminta

Maansiirto Mykkälä Oy hakee lupaa ottaa noin 2,1 hehtaarin suuruiselta kaivualueelta kalliokiviainesta pohjavesipinnan yläpuolelta 160 000 m³ ktr kymmenen (10) vuoden aikana. Kiviainekset tullaan käyttämään maanrakennustarpeisiin.

Rajanaapurit ovat hyväksyneet louhoksen suoja-alueeksi 10 metriä rajasta. Toiminnan aikana louhoksen reunoille sijoitetaan lippusiimat ja Kehäkankaantien puoleiselle reunalle sijoitetaan suuria lohkareita puotomisesteiksi.

Maa-aineksen ottamissyvyys on noin 0-12 metriä. Ottaminen ulotetaan tasolle +4,0 m (N2000). Toiminnassa käytettävä vesi tuodaan paikalle säiliössä.

Tukitoiminta-alue (noin 6 x 10 metriä) sijoitetaan ottamisalueen pohjalle. Tukitoiminta-alue tehdään allasmaiseksi, jonka pohjalle tulee 0,5 mm LDPE-kalvo. LDPE-polyeteenimuovi on kemiallisesti kestävä, joka kestää kulutusta ja sen saumat ovat hitsattavissa. Kalvon päälle tulee murskekerros. Tukitoiminta-alueella säilytetään kiviaineisten lastauksessa tarvittavaa konetta ja sen tarvitsemaa polttoainesäiliötä. Murskaustoiminnan aikana tukitoiminta-alueelle tuodaan toinen polttoainesäiliö.

Louhokseen kertyy lähinnä sulamis- ja sadevesiä, jotka pumpataan louhoksen kaakkoisnurkasta selkeytysaltaaseen ja siitä avo-ojien kautta Ristijärveen (kuivattu järvi). Pumppauksia tehdään keväällä/alkukesällä sekä syksyisin. Pumppauksia on tehty keväisin 5-10 vuorokauden ajan. Pumppausmäärät ovat olleet keskimäärin noin 250 m³ vuorokaudessa. Syksyisin pumppauksia on tehty 2-5 vuorokautta noin 250 m³/vrk. Pumppauksia ei ole tarvinnut tehdä vuosien 2017 tai 2018 aikana.

Rakennettava vesien selkeytysallas on kooltaan noin 4 x 10 x 2 metriä. Allas kaivetaan asemapiirustuksessa esitettyyn paikkaan ja sen pohja vuorataan tiiviillä maa-aineksilla. Altaan pohja tehdään noin metrin lähtevää poisto-ojaa alemmaksi. Hienoaines tyhjenetään selkeytysaltaan pohjalta tarvittaessa ja kasataan käytettäväksi alueen loppumaisemoinnissa. Mikäli lietteessä havaitaan vesinäytteiden tulosten perusteella haitta-aineita, hienoaines toimitetaan pilaantuneiden maiden käsittelyyn.

Louhoksesta pois johdettavien vesien laatua tarkkaillaan selkeytysaltaasta (piste A) ja Ristijärveen johtavasta ojasta (pisteet B ja C). Vesinäytteet otetaan kerran vuodessa sulamisvesikertymien loputtua kesäkuun lopussa. Vesinäytteistä analysoidaan: ph, sähköjohtavuus, sameus, ammoniumtyyppi, nitraattityppi, nitriittityppi, COD_{Mn}, rauta, mangaani ja öljyhiilivedyt (mikäli havaintaan viitteitä aistinvaraisesti).

Mikäli toiminnan aikana huomataan poikkeavuutta veden laadussa, tutkitaan sen laatu.

Alueen kaakkoisnurkalla keväällä 2019 ylisyväksi ja liian lähelle rajaa louhittu alue täytetään louheella ja alueelta kaivetulla moreenipintamalla siten, että saavutetaan suunnitelman mukainen suoja-alue ja pohjan syvyys on tasossa + 4 metriä.

Louhinta ja murskaus

Toiminta koostuu kiviainesten louhinnasta ja murskauksesta. Murskettava kalliokiviaines louhitaan pääasiallisesti alueelta. Alueella murskataan myös pieniä määriä muualta tuotua kalliokiviainesta sekä kierrätysasfalttia.

Murskauslaitoksena käytetään alihankkijan siirrettävää murskauslaitosta. Murskaus tehdään 2- tai tarvittaessa 3-vaiheisena, käyttäen esimurskainta, mahdollisesti välimurskainta ja jälkimurskaimia sekä seuloja ja kuljettimia. Murskaustoiminnassa tarvittava sähkö tuotetaan aggregaatilla.

Toimintojen ajankohdat

Louhintaa ja murskausta on 1-2 kertaa vuodessa (kevällä ja syksyllä), kerrallaan 3-5 viikkoa. Toimintaa tehdään kahdessa vuorossa klo 6-22 välisenä aikana. Kiviainesten lastaus ja kuljetus on ympärivuotista klo 6-22 välisenä aikana. Keskimäärin raskasta liikennettä on 5-30 käyntikerää vuorokaudessa.

Raaka-aineet ja polttoaineet

Toiminta-alueella tuotetaan kiviainesta keskimäärin 30 000 tonnia ja maksimissaan 60 000 tonnia vuodessa. Muualta tuotavaa kiviainesta käsitellään maksimissaan 2 500 tonnia vuodessa ja kierrätysasfalttia 4 000-8 000 tonnia vuodessa. Mursketuotteita varastoidaan alueella 1-2 vuotta.

Raskasta polttoöljyä kuluu vuosittain 10 000-60 000 litraa. Raskas polttoöljy varastoidaan alueella kaksoisvaippasäiliössä. Räjähdyksaineita (kemiitti/kemix) käytetään vuosittain keskimäärin 13,5 tonnia ja maksimissaan 60 tonnia.

Tukitoiminta-alueella säilytetään toiminnan aikana laitoksella tarvittavat polttoaineet kaksoisvaippasäiliössä. Kevyttä polttoöljyä varastoidaan kerrallaan enintään 4 000 litraa. Lastauskoneen tarvitsema polttoaine säilytetään tukitoiminta-alueella 2 000 litran kaksoisvaippasäiliössä.

Voiteluaineet ja mahdolliset ongelmajätteet säilytetään laitoksen toiminta-aikoina niille varatuissa lukittavissa konteissa.

Kaivannaisjätteiden jätehuolto

Kaivannaisjätteiden jätehuoltosuunnitelman mukaan pintamaita kertyy 31 500 m³ktr, kantoja ja hakkuutähteitä 100 m³ktr, kivipölyä ja kivituhkaa 100 m³ktr, selkeytysaltaan hienoainesta 50 m³ktr sekä seulontakiviä ja lohkareita 300 m³ktr.

Arvio toiminnan vaikutuksista ympäristöön

Maaperän ja pohjaveden suojele

Toiminnasta ei aiheudu päästöjä maaperään tai pohjaveteen. Poltto- ja voiteluaineiden varastoinnissa huolehditaan, että haitta-aineita ei joudu maaperään tai pohjaveteen.

Pöly- ja melupäästöt

Toiminnasta aiheutuva pöly- tai melupäästö eivät ole ympäristöä tai asutusta haittaavia. Lähin asutus on noin 1,5 kilometrin etäisyydellä. Murskaus tehdään kalliomontun pohjalla ja kallioleikkaukset, sekä louhoksen ympärille sijoitettavat varastokasat suojaamat melun kulkeutumisista.

Murskauksessa syntyvää pölyä torjutaan tarvittaessa kastelulla. Teiden pölyämistä estetään kastelulla ja tarvittaessa suolauksella.

Toiminnasta aiheutuvat vuosipäästöt ovat:

| Aine | Päästöt (t/v) |
|----------------------------------|---------------|
| Hiukkaset (sis. pöly) | <1 |
| Typen oksidit (NO _x) | <0,5 |
| Rikkidioksidi (SO ₂) | <0,5 |
| Hiilidioksidi (CO ₂) | <700 |

Alueen jälkihoito ja myöhempi käyttö

Ottamisalueelle arvioidaan muodostuvan lampi. Kallion päältä poistettu humuspitoisen pintamaan osa käytetään suojaaviin reunapenkereisiin. Moreeniaines käytetään pohjois- ja itäreunojen pengertiehen ja luiskauksiin. Luiskien kaltevuus tehdään 1:3 kaikille louhoksen reunoille. Luiskaukset tehdään toiminnan päättyessä pääosin luiskaamalla alueen louheella sekä moreenimailla, tarvittaessa käytetään myös muualta tuotettua moreenimaata. Toiminta-aikana pyritään tekemään louhintaa myös porrastamalla, jotta luiskausmateriaalit pysyisivät reunoilla mahdollisimman hyvin.

Lupa aloittaa toiminta muutoksenhausta huolimatta

Luvanhakija anoo lupaa aloittaa kalliokiviainesten ottamistoiminta ennen kuin päätös on saavuttanut lainvoiman. Perusteluina todetaan, että toiminta on edellisten lupien mukaista ja muutoksia toimintatapoihin ei ole. Louhinta olisi tarpeen aloittaa toukokuun 2020 loppupuolella.

LUPAHAKEMUKSEN KÄSITTELY

Lupahakemuksesta tiedottaminen

Hakemuksen vireillä olosta on tiedotettu kuuluttamalla Tornion kaupungin verkkosivuilla 23.3.-29.4.2020. Asiakirjat ovat olleet saatavilla Tornion kaupungintalolla sekä verkkosivuilla. Hakemuksen vireilläolosta on ilmoitettu Kemi-Tornio –kaupunkilehdessä 25.3.2020.

Hakemuksesta on ilmoitettu kirjallisesti suunnitellun ottamisalueen naapuritilojen maanomistajille.

Maastokäynti toiminta-alueella

Ympäristötarkastajat Minna Karhunen ja Anu Rautiala tutustuivat 6.8.2019 maa-aines- ja ympäristölupahakemusalueeseen maastossa yhdessä Maansiirto Mykkälä Oy:n Veli-Matti Mykkälän ja Mika Hamarin kanssa. Käynnillä keskusteltiin muun muassa kalliopohjaveden pinnan tasosta, vesilain mukaisesta luvasta, louhoksen luiskista, vesien johtamisesta, selkeytysaltaasta, veden laadun tutkimisesta ja tukitoiminta-alueen suojaustoimenpiteistä.

Muistutukset ja hakijan antamat vastineet

Hakemuksesta on annettu määräaikaan mennessä yksi muistutus.

NN toteaa muistutuksessaan muun muassa seuraavaa:

"Lausuntonani totean, että

- 1) edellytän kiinteistöllä 851-413-29-35 tapahtuvassa toiminnassa noudatettavan kaikkia viranomaisvaatimuksia ja suosituksia, sekä sitä että tehtävät tehdään ammattitaidolla sekä hyvien tapojen edellyttämällä tavalla.*

- 2) *edellytän, että selostuksen viimeisessä luvussa "Louhoksen turvallisuus ympäristölle" todettu luiskaus suhteessa 3:1 toteutetaan kaikilla louhoksen reunoilla toiminnan päättyessä."*

Vastine muistutukseen

Hakija on toimittanut 30.4.2020 vastineensa muistutukseen. Vastineesta todetaan muun muassa seuraavaa:

- "Kohta 1. Toiminnassa noudatetaan viranomaisvaatimuksia ja työt tehdään pitkään toimineiden louhinta- ja murskausyritysten, sekä maanrakennusliikkeen ammattitaidolla, sekä hyvien tapojen edellyttämällä tavalla.*
- Kohta 2. Luiskaukset 1:3 tehdään kaikille louhoksen reunoille toiminnan päättyessä."*

VIRANOMAISEN RATKAISU

Päätös

Ympäristöpäällikkö on tutkinut hakemuksen ja myöntää Maansiirto Mykkälä Oy:lle

- I) maa-aineslain 4 §:n mukaisen luvan 160 000 m³ltr maa-ainesten, lähinnä kalliokiviaineksen ottamiseen tilalta Kallio 851-413-29-35
- II) ympäristönsuojelulain 27 §:n mukaisen ympäristöluvan kallion louhintaan, murskaukseen sekä muualta tuotavien puhtaiden kiviainesten ja kierrätysasfaltin murskaukseen.

Toiminnalle myönnetään myös maa-aineslain 21 §:n mukainen lupa aloittaa toiminta ennen päätöksen lainvoimaisuutta määrätyn vakuuden (5 000 euroa) asettamisen sekä aloituskatselmuksen jälkeen.

Toimintaa tulee harjoittaa hakemuksissa esitetyn mukaisesti sekä noudattaen seuraavia lupamääräyksiä siinäkin tapauksessa, että hakemuksessa esitetty olisi ristiriidassa lupamääräysten kanssa:

LUPAMÄÄRÄYKSET

Maa-ainesten määrä ja alueen rajat

1. Lupa koskee otettavan maa-ainesten kokonaismäärää 160 000 m³ltr kymmenen vuoden aikana. Kalliokiviaineksen ottaminen tulee tapahtua suunnitelmapiirustusten mukaisesti kaivualueen rajauksen sisällä. Kaivualueen pinta-ala on noin 2,1 hehtaaria ja koko toiminta-alueen (sis. tukitoiminta-alue ja varastoalueet) noin 4,5 hehtaaria. (MAL 11 §)
2. Alin ottamistaso on +4 m (N2000). Ylisyvään ja liian lähelle naapuri-tilan rajaa otetun kaakkoisnurkan kohta tulee täyttää louheella 30.6.2021 mennessä luvan mukaiseen tasoon. Moreeniainesta voidaan käyttää vain tilan rajan läheisyydessä täytön yläosassa. (MAL 11 §)

3. Kalliopohjavedenpinnan tulee olla hakijan tiedossa ja se tulee määrittää luotettavasti 30.9.2020 mennessä. Mikäli kalliopohjaveden pinta on oletettua ylempänä ja louhoksesta joudutaan pumppaamaan vesiä arvioitua enemmän, tulee asiasta ilmoittaa lupaviranomaiselle. Tiedot pohjavedenpinnan tasosta toimitetaan vuosiraportoinnin yhteydessä. (MAL 11 §, VNA 926/2005 6 §, YSL 17 §)
4. Sallittu ottamistaso ja ottamisalueen rajat on merkittävä selkeästi näkyviin. Merkinnät tulee olla käytettävissä koko ottamistoiminnan ajan. (MAL 11 §)
5. Maa-ainesten ottamisalue on järjestettävä siten, että alue on turvallinen siellä liikkujille ottamistoiminnan aikana. Jyrkät rinteet on aidattava. (MAL 11 §)
6. Ottamisalueen ja naapurikiinteistöjen rajan väliin tulee jättää vähintään 10 metrin suojavyöhyke, jonka tulee lähtökohtaisesti olla luonnontilainen. Mikäli naapureiden kanssa sovitaan erikseen, voidaan suoja-alueelle tehdä kevytrakenteinen kulkuväylä. Muita rakenteita suoja-alueelle ei voida sijoittaa. (MAL 11 §, NaapL 17 §)

Aloituskatselmus

7. Luvanhaltijan on sovittava valvontaviranomaisen kanssa aloituskatselmuksen pitämisestä. Ottamistoimintaa ei saa aloittaa ennen kuin aloituskatselmus on pidetty. Tällöin tulee seuraavat toimenpiteet olla tehtyinä:
 - ottamisalue merkittynä maastoon
 - sallittu ottamistaso (N2000) merkittynä ottamisalueelle korkeusmerkinnöin
 - maa-ainesten oton aloittamiskohtiin merkittynä sallittu ottamistaso (N2000)
 - vaaditut vakuudet jätetty.
(VNA 926/2005 6 §)

Louhinta ja murskaus

8. Alueella saa tehdä louhintaa ja murskausta arkipäivisin maanantais-ta perjantaihin klo 6-22 välisenä aikana pois lukien yleiset juhlapäivät. Kuormaaminen ja kuljetus ovat sallittuja arkipäivisin klo 6-22 välisenä aikana sekä lauantaisin klo 7-18. (YSL 52 §, NaapL 17 §, VNA 800/2010 8 §)
9. Räjähdykset on mitoitettava ja räjäytysaineet valittava niin, että räjäytyksistä ja niistä aiheutuvasta tärinästä ei aiheudu vahinkoa tai haittaa alueen ulkopuolelle. Räjähdytysten suunnittelussa huomioidaan, että kiviainesta ei sinkoudu missään tilanteessa naapurituloille. (YSL 52 §, VNA 713/2014 15 §, NaapL 17 §)
10. Alueelta louhittua kiviainesta voidaan murskata yhteensä enintään 60 000 tonnia vuodessa. Muualta tuotua kiviainesta voidaan murskata enintään 2 500 tonnia vuodessa. Kierrätysasfalttia voidaan murskata enintään 8 000 tonnia vuodessa. Alueelle voidaan tuoda vain puhdasta kiviainesta tai kierrätysasfalttia. Mikäli alueelle tuodaan jätteitä tai maa-aineksia, joiden vastaanottoa ei ole tässä hy-

väksytyt, on jätteet viipymättä toimitettava hyväksytyyn vastaanottopaikkaan. (YSL 52 §, VNA 713/2014 15 §)

11. Toiminnanharjoittajalla on oltava tiedossa minne ja milloin alueella murskattava muualta tuotu kiviaines ja kierrätysasfaltti toimitetaan hyötykäyttöön. Muualta tuotua kiviainesta ja kierrätysasfalttia saa varastoida alueella enintään kolme (3) vuotta ennen niiden toimittamista hyödynnettäväksi. (YSL 6, 7, 14-16, 49, 52, 62, 209 §, JL 13, 72, 73, 120 §)
12. Luvanhaltijan tulee huolehtia siitä, että kaikki alueella toimivat urakoitsijat ovat tietoisia tässä päätöksessä annetuista lupamääräyksistä. (MAL 11 §, YSL 52 §, VNA 713/2014 15 §)

Vesien johtaminen ja tarkkailu

13. Ottamisalueen pohja muotoillaan toiminnan aikana siten, ettei pohja lammikoidu. Ulkopuoliset valumavedet on pidettävä erillään ottamisalueesta. (MAL 11 §)
14. Toiminta-alueelta poistettavat kuivatusvedet tulee johtaa selkeytysallas A:n kautta purkuojaan asemapiirustuksen mukaisesti. Vesien johtaminen ei saa aiheuttaa tulvan vaaraa tai vettymistä. Toiminnanharjoittajan on huolehdittava ojien kunnossapidosta sekä hoidosta. Louhoksesta pumpattavien vesien määrästä tulee pitää kirjaa. Selkeytysallas tulee mitoittaa siten, että veden viipymä altaassa on riittävän suuri esimerkiksi kiintoaineksen poistamiseksi vedestä. Selkeytysaltaan pohja tulee rakentaa tiiviiksi ja siten, että siitä on mahdollista poistaa kertyvä liete. Liette tulee sijoittaa siten, että se ei pääse valumaan ojiin tai pölyämään kuivattuaan. Vesien johtamisjärjestelyjen toimivuutta on seurattava säännöllisesti. Mikäli vesien johtamisesta aiheutuu ennalta arvaamattomia seurauksia, luvan saajan on viivytyksettä ryhdyttävä tarpeellisiin toimenpiteisiin tilanteen korjaamiseksi. (MAL 11 §, YSL 7, 8, 16, 17, 52, 62 §, VNA 713/2014 15 §)
15. Louhoksesta pumpattavan veden laatua tulee tutkia selkeytysaltaasta (A) purkautuvasta vedestä kerran vuodessa kesäkuussa tai aikana, jolloin näytteenotto on mahdollista. Näytteenotto ja analysointi on suoritettava ulkopuolisen asiantuntijan toimesta standardien mukaisesti. Vesinäytteestä tulee tutkia seuraavat parametrit: lämpötila, haju, pH, sähkönjohtavuus, sameus, sulfaatti, kokonaistyyppi, ammonium, nitraatti, COD_{Mn}, kloridi ja öljyhiilivedyt (C₁₀-C₄₀, määritysraja 50 µg/l). Analyysivalikoimaa ja tarkkailua voidaan tarkistaa lupaaikana. Analyysitodistus toimitetaan vuosiraportoinnin yhteydessä. (MAL 11 §, YSL 7, 8, 16, 17, 52, 62 §, VNA 713/2014 15 §)

Melu ja pöly

16. Melutaso ei saa toiminnan johdosta ylittää minkään kuuden tunnin jakson aikana klo 7-22 seuraavia ekvivalenttimelutason L_{Aeq}-arvoja: 55 dBA asuinkiinteistön piha-alueella ja 45 dBA loma-asumiseen käytettävillä alueella tai virkistys- tai luonnonsuojelualueella eikä klo 22-7 seuraavia ekvivalenttimelutason L_{Aeq}-arvoja: 50 dBA asuinkiinteistön piha-alueella ja 40 dBA loma-asumiseen käytettävillä alueella tai virkistys- tai luonnonsuojelualueella. Tarvittaessa melutaso on

valvontaviranomaisen määräyksestä varmistettava mittauksin. (MAL 11 §, NaapL 17 §, VNA 993/1992 2 §)

17. Toiminnasta ei saa aiheutua kohtuutonta pölyhaittaa tai muita haitallisia päästöjä ilmaan. Pölyn sitomiseen on kiinnitettävä huomiota. Tarvittaessa pölyämistä estetään kastelemalla vedellä. Toiminnan johdosta hiukkaspitoisuus asuinkiinteistöjen piha-alueella ei saa nousta hengitettävien hiukkasten (PM₁₀) osalta yli 0,05 mg/m³ eikä kokonaisleijuman osalta yli 0,3 mg/m³ vuorokausikeskiarvona laskettuna. Tarvittaessa hiukkaspitoisuus on varmistettava mittauksin. (MAL 11 §, YSL 7, 52 §, VNA 713/2014 15 §, NaapL 17 §, VNA 79/2017)
18. Laitteistojen pölynkeräyslaitteet on pidettävä kunnossa. Pölylähteet on sijoitettava mahdollisuuksien mukaan toiminta-alueen alimmalle kohdalle. Ellei haitallista pölyämistä voida muutoin estää, pölyä aiheuttava toiminta on keskeytettävä. (MAL 11 §, YSL 7, 52 § VNA 713/2014 15 §, NaapL 17 §)

Jätteet

19. Jätehuolto on järjestettävä niin, ettei toiminnasta aiheudu epäsiisyyttä, roskaantumista tai haittaa ympäristölle. Alueella ei saa polttaa tai haudata jätteitä. Jätteet tulee toimittaa asianmukaiset luvat omaavaan vastaanottoaikaan. (MAL 11 §, YSL 16-17 §, JL 13, 28, 29, 31, 72, 73 §)
20. Alueelle ei saa tuoda ottamisalueen ulkopuolelta ylijäämämaita tai muita jätteiksi luokiteltavia materiaaleja. (11 §, YSL 16, 17 §, JL 13, 29 §)

Turvallisuus ja onnettomuuksien ennalta ehkäiseminen

21. Luvan hakijan on nimettävä asiantunteva henkilö, joka vastaa toiminnan suunnittelusta, tarkkailusta, kirjanpidosta sekä ympäristöhaittojen torjunnasta. Vastuuhenkilön yhteystiedot on ilmoitettava Meri-Lapin ympäristöpalveluiden ympäristönsuojelulle. Nämä yhteystiedot on pidettävä ajantasaisina. (VNA 926/2005 6 §)
22. Tukitoiminta-alueelle keskitetään kaikkien polttoaineiden, öljyn ja muiden maaperän ja pohjaveden kannalta vaarallisten aineiden käsittely, tankkaus ja säilytys sekä työkoneiden säilytys. Tukitoiminta-alueen maaperä on suojattava allasmaisella tiivisrakenteella hakemuksessa esitetyn mukaisesti. Rakenteessa olevan LDPE-muovin tulee kestää öljyisiä aineita sekä soveltua maarakentamiseen. Tukitoiminta-alueen tulee olla riittävän iso. Ennen suojausrakenteen peittämistä tulee Meri-Lapin ympäristöpalveluille varata tilaisuus rakenteen tarkastamiseen. Öljytuotteita ei saa tuoda alueelle ilman hyväksytyjä suojarakenteita. Satunnaisetkaan päästöt eivät saa päästä maaperään ja sitä kautta pohjaveteen. Mikäli öljyjen käsittely- ja tankkauspaikkojen suojarakenteita ei rakenneta suunnitelman mukaisesti, tulee niiden rakenne hyväksyttävä Meri-Lapin ympäristöpalveluiden ympäristöpäälliköllä tai ympäristötarkastajalla ennen tiiviiden alustojen rakentamista. (VNA 800/2010 9 §, MAL 11 §, YSL 7, 16-17, 52 §)
23. Tukitoiminta-alueella varastoitavat polttoainesäiliöt on varustettava ylitäytönestimellä, laponestolla ja tankkauslaitteistot lukittavalla sul-

kuventtiilillä. Säiliöiden on oltava kaksoisvaippasäiliöitä, jotka on suojattava törmäysestein. Jakelulaitteen käyttö on estettävä silloin, kuin alueella ei työskennellä. Öljyä ja öljyistä vettä ei saa laskea maaperään, vaan öljyinen aines on toimitettava hyväksytyyn öljyisen jätteen vastaanottoaikaan. Toiminta-alueella on oltava riittävästi kemikaalivuotojen torjuntakalustoa (imeytysainetta sekä välineitä maahan valuneen aineen poistamiseksi välittömästi tiiviille reunalliselle alustalle). (MAL 11 §, YSL 16-17, 52, 66 §)

24. Työkoneita ei saa huoltaa tai pestä toiminta-alueella. Alueella ei saa varastoida tai säilyttää ottamistoimintaan liittymättömiä koneita tai laitteita. Toiminta-aikojen ulkopuolella koneita ja laitteita ei saa varastoida alueella. (YSL 7, 16-17, 52, 66 §)
25. Jos tapahtuu öljy-, kemikaalivuoto tai muu ympäristön pilaantumisen vaara aiheuttava tapahtuma (kuten pölyä, melua tai muuta päästöä ympäristöön lisäävä häiriö), on välittömästi ryhdyttävä torjuntatoimiin, joilla vaara pilaantumisen leviämisestä saadaan poistettua. Häiriöstä johtuvaa päästöä aiheuttava toiminta on keskeytettävä heti ja häiriö on korjattava ennen toiminnan jatkamista. Jos toiminnanharjoittaja ei itse kykene varmasti torjumaan maaperän ja pohjaveden pilaantumista tai muuta vaaratilannetta, sen on heti hälytettävä pelastuslaitos apuun. Öljyvahingosta, jossa torjuntatoimet ovat tarpeen, on viipymättä ilmoitettava pelastuslaitokselle. (MAL 11, VNA 800/2010 12 §, YSL 7, 15, 16, 17, 52 §, VNA 713/2014 15 §)
26. Häiriötapahtumasta on ilmoitettava Meri-Lapin ympäristöpalveluille mahdollisimman pian. Maaperän tai pohjaveden pilaantumisen vaara aiheuttavasta tapahtumasta on ilmoitettava mahdollisimman pian myös Lapin ELY-keskukselle. Työmaalla on oltava näkyvillä pelastuslaitoksen ja ympäristöviranomaisien yhteystiedot, jotta nopea tiedottaminen onnistuu. (MAL 11, VNA 800/2010 12 §, YSL 7, 15, 16, 17, 52 §, VNA 713/2014 15 §)

Vuosittainen kirjanpito ja raportointi

27. Maa-ainesluvan haltijan on tehtävä vuosittain tammikuun loppuun mennessä maa-aineslain 23 a §:ssä mainittu ilmoitus edellisenä vuonna otettujen aineiden määrästä ja laadusta. Ilmoitus tehdään NOTTO-tietokantaan. (MAL 23 §, VNA 926/2005 6, 9 §)
28. Toiminnanharjoittajan on pidettävä kirjaa laitoksen toiminnasta. Edellistä vuotta koskeva vuosiyhteenveto on toimitettava vuosittain maaliskuun loppuun mennessä Meri-Lapin ympäristöpalveluille. Vuosiyhteenvedosta tulee käydä ilmi vähintään seuraavat tiedot:
- alueelta louhitun kiviaineksen määrä ja toteutunut louhintasyvyys
 - murskatun kiviaineksen sekä muualta tuodun kiviaineksen ja kierätysasfaltin määrä
 - louhinnan ja murskauksen tuotantopäivät (pvm ja lukumäärät)
 - räjäytysten ajankohdat ja käytetyt räjähdysainemäärät
 - vastaanotetun kierrätysasfaltin ja alueen ulkopuolelta tuodun kiviaineksen määrä, laatu ja alkuperä
 - tiedot alueelta poistoimitetun murskeen määrästä

- tiedot varastossa olevasta murskatun ja murskaamattoman kiviaineksen määrästä vuoden lopussa
- toiminnassa syntyneiden jätteiden määrät ja jätteiden toimituspaikat
- polttoaineiden laatu ja käyttömäärät
- toiminnan tarkkailusta saadut mittaus- ja tutkimustulokset (mm. selkeytsaltaasta lähtevän veden laatu, louhoksesta pumpatut vesimäärät ajankohtineen, kalliopohjaveden pinnan taso)
- vahingot, häiriö- ja poikkeustilanteet sekä korjaavat toimenpiteet.

Valvontaviranomainen voi tarvittaessa muuttaa raportointivelvoitteita. (YSL 52, 62 §, VNA 713/2014 15 §)

Maisemointi ja jälkihoito

29. Jälkihoito- ja maisemointitoimenpiteet on toteutettava koko tilan alueella luvan voimassaoloaikana. Ottamisalueen reunojen luiskaukset on mukautettava ympäristöön sopiviksi leikkauskuvissa esitetyjä periaatteita ja kaltevuutta, joka ei pääsääntöisesti ole jyrkempi kuin 1:3, käyttäen. Jo louhinnan suunnitteluvaiheessa on huolehdittava, että naapuritilojen rajaan jää riittävä suojaetäisyys ja luiskat ovat mahdollista toteuttaa 1:3 kaltevuudella (porrastus). Luiskien verhoilussa voidaan käyttää pääsääntöisesti vain alueen kiviainesta. Lupaviranomaisen erillisen hyväksymisen perusteella on mahdollista tarvittaessa hyödyntää muutakin pilaantumaton kiviainesta. (MAL 11, VNA 926/2005 6 §, YSL 52, 94 §, VNA 713/2014 15 §)
30. Alue on siistittävä toiminnan lopettamisen yhteydessä. Alueelle ei saa jättää maa-ainesvarastokasoja lupa-ajan päättyessä. Jätteitä, risuja, kantoja tai pintamaita ei saa haudata alueelle. (MAL 11, VNA 926/2005 6 §, YSL 52, 94 §, VNA 713/2014 15 §)
31. Hakemuksen mukaan alueelle muodostuu ottamistoiminnan päätyttyä lampi. Toiminnan päätyttyä tulee ottamisalueen reuna-alueilla olla mahdollista turvallinen jalankulku. Louhoksen reuna-alueet tulee metsittää. Hakemuksessa esitetty pengertie sijoittuu suoja-alueelle. Kevytrakenteinen kulkuyhteys voidaan sijoittaa suoja-alueelle vain naapuritilojen suostumuksella. Ottamisalueen lopulliset turvarakenteet tulee olla sellaiset, etteivät ne vaadi valvontaa ja kunnossapitoa. (MAL 11 §, VNA 926/2005 6 §, YSL 52, 94 §, VNA 713/2014 15 §)
32. Mikäli ottamisalueelle ei muodostukaan lampea, tulee koko toimintalue metsittää. Tällöin alueella olevat tiivistyneet tienpohjat ja varastokasojen pohjat tulee pehmentää toiminnan loputtua. Alueelle tulee muodostaa mahdollisimman nopeasti uusi kasvualusta kuorittuja pintamaita käyttäen. Lupaviranomaisen erillisen hyväksymisen perusteella on mahdollista tarvittaessa hyödyntää muutakin pilaantumaton eloperäistä/humusmateriaalia, kuten maaton turve, pinta-verhoukseen. (MAL 11, VNA 926/2005 6 §, YSL 52, 94 §, VNA 713/2014 15 §)
33. Ennen lopputarkastusta on luvanhaltijan laadittava mittaustulosten perusteella ja lupaviranomaisen vaatimalla tarkkuudella alueelta kartta ja leikkauspiirustukset toteutuneista ottamistasoista sekä luiskien kaltevuuksista. Aineisto luovutetaan valvontaviranomaiselle viimeistään kaksi viikkoa ennen lopputarkastusta. (MAL 11 §)

34. Viimeistelytöiden jälkeen, ennen lupa-ajan päättymistä, on luvanhaltijan pyydettävä lopputarkastusta. (VNA 926/2005 6 §)

Paras käyttökelpoinen tekniikka ja ympäristön kannalta paras käytäntö

35. Toiminnanharjoittajan on seurattava toimialaansa liittyvien tekniikoiden kehittymistä ja otettava niitä soveltuvin osin käyttöön, jos näin voidaan vähentää ympäristön pilaantumisen vaaraa tai jätteen syntymistä tai edistää jätteen hyötykäyttöä. (YSL 8, 52 §)

Vakuudet

Ennen maa-ainesten ottamistyön aloittamista luvanhaltijan on annettava Tornion kaupungille lupamääräyksien noudattamiseksi maa-aineslain 12 §:n mukainen **35 000 euron** vakuus. Vakuuden suuruus kallionottamisalueilla perustuu ottamisalueen (tässä tapauksessa 4,5 hehtaarin toiminta-alue) pinta-alaan 6 000 euroa/hehtaari ja lisäksi otettavaksi esitettyyn maa-ainesten ottamismäärään $160\,000\text{ k-m}^3 \times 0,05\text{ euroa/m}^3$. Vakuuden tulee olla voimassa siihen saakka, kunnes kaikki vaaditut jälkihoitotyöt on lopputarkastuksessa hyväksytty. Vakuuden on oltava yksilöity tätä lupaa koskevaksi. Lupaviranomainen voi tarvittaessa muuttaa vakuussummaa.

Hakijan on asetettava lupamääräysten muuttamisen varalle **5 000 euron** vakuus (MAL 21 §).

Lisäksi toiminnanharjoittajan on asetettava jätteiden hyödyntämis- ja käsittelytoimintaa varten **5 000 euron** vakuus Tornion kaupungin ympäristönsuojeluviranomaiselle. Jätteen hyödyntäminen koskee ainoastaan kierrätysasfalttia maksimissaan 8 000 tonnia/vuosi. Ympäristönsuojeluviranomainen voi tarvittaessa tarkistaa vakuuden määrää. (YSL 59, 60 ja 61 §)

TOIMINTAA KOSKEVIA MUITA SÄÄDÖKSIÄ

Murskauksessa on noudatettava valtioneuvoston asetusta kivenlouhimoiden, muun kivenlouhinnan ja kivenmurskaamojen ympäristönsuojelusta (800/2010).

LUVAN VOIMASSAOLO JA LUVAN MUUTTAMINEN

Lupa on voimassa **30.6.2030** asti. Mikäli toiminta olennaisesti muuttuu tai laajenee, on toiminnalle haettava uusi lupa.

Toiminnalle myönnetään maa-aineslain 21 §:n mukainen lupa aloittaa toiminta ennen päätöksen lainvoimaisuutta. Täytäntöönpano ei tee muutoksenhakua hyödyttömäksi, sillä kyseessä on olemassa oleva kallionottamisalue, jossa on ollut samanlaista toimintaa noin 15 vuoden ajan. Toiminnan jatkaminen ei aiheuta sellaista merkittävää pysyvää vahinkoa tai haittaa, joka estäisi toiminnan aloittamisen ennen päätöksen lainvoimaisuutta. Valitusviranomainen voi kieltää päätöksen täytäntöönpanon.

LUPAA ANKARAMMAN ASETUKSEN NOUDATTAMINEN

Jos asetuksella annetaan tämän luvan määräystä ankarampia säännöksiä tai tästä luvasta poikkeavia säännöksiä luvan voimassaolosta tai tarkistamisesta, on asetusta luvan estämättä noudatettava.

KORVATTAVA PÄÄTÖS

Päätös korvaa lainvoiman saatuaan Meri-Lapin ympäristölautakunnan 25.8.2015 antaman ympäristöluvan louhintaan ja murskaukseen (§ 86, luvan päätyminen 25.8.2020).

PÄÄTÖKSEN PERUSTELUT

Yleiset perustelut

Maa-aineslain 6 §:n mukaan maa-aineslupa on myönnettävä, jos asianmukainen ottamissuunnitelma on esitetty eikä ottaminen tai sen järjestely ole ristiriidassa maa-aineslain 3 §:ssä säädettyjen rajoitusten kanssa. Maa-aineksia ei saa ottaa siten, että siitä aiheutuu kauniin maisemakuvan turmeltumista, luonnon merkittävien kauneusarvojen tai erikoisten luonnonesiintymien tuhoutumista, huomattavia tai laajalle ulottuvia vahingollisia muutoksia luonnonolosuhteissa tai tärkeän tai muun vedenhankintakäyttöön soveltuvan pohjavesialueen veden laadun tai antoisuuden vaarantumista, jollei siihen ole saatu vesilain mukaista lupaa. Asiaa harkittaessa on otettava huomioon myös lupamääräysten vaikutus.

Ympäristönsuojelulain (527/2014) mukaan luvan myöntäminen edellyttää, ettei toiminnasta asetettavat lupamääräykset ja toiminnan sijoituspaikka huomioon ottaen aiheudu yksinään tai yhdessä muiden toimintojen kanssa terveyshaittaa, merkittävää muuta ympäristön pilaantumista tai sen vaaraa, maaperän tai pohjaveden pilaantumista, erityisten luonnonolojen huonontumista taikka vedenhankinnan tai yleiseltä kannalta tärkeän muun käyttömahdollisuuden vaarantumista toiminnan vaikutusalueella tai eräistä naapuruussuhteista annetun lain 17 §:ssä tarkoitettua kohtuutonta räsitusta naapureille.

Valtioneuvoston asetuksessa kivenlouhimoiden, muun kivenlouhinnan ja kivenmurskaamojen ympäristönsuojelusta (MURAUS-asetus 800/2010) asettaa lähtökohtaisia määräyksiä toiminnan sijoittumisesta, tukitoiminta-alueesta, ilmaan johtuvien päästöjen ja niiden leviämisen rajoittamisesta ja meluntorjunnasta. Asetusta sovelletaan vähimmäisvaatimuksena silloin, kun toimintaan on oltava ympäristölupa.

Lupaharkinnan perusteet

Tämän hetkisen tiedon mukaan määräysten mukainen toiminta täyttää maa-aineslain, ympäristönsuojelulain sekä jätelain ja niiden nojalla annettujen säädösten vaatimukset ja toiminnassa voidaan noudattaa, mitä luonnonsuojelulaissa säädetään. Edellä mainitun perusteella maa-aines- ja ympäristölupa myönnetään. Vesilain mukaisen luvan tarvetta ei katsottu alueella enää olevan, sillä muun muassa vesien pumppausmäärät ovat olleet vähäiset.

Lupamääräysten perustelut

Lupamääräykset 1-2, 4, 7, 10-12, 27-28

Lupamääräykset on annettu lupapäätöksen valvonnan toteuttamiseksi. Lupamääräykset ovat tarpeen myös luvanhaltijan omavalvonnan ja selvitysohjeiden toteuttamiseksi.

Lupamääräykset 2, 4-6, 8-9, 16-18, 29, 35

Lupamääräykset on annettu toiminnasta lähikiinteistöille ja mahdollisesti häiriintyvälle kohteille aiheutuvien haittojen ehkäisemiseksi. Koska kyseessä on olemassa oleva kallionottamisalue, voidaan tässä tapauksessa edellisten lupapäätösten tavoin katsoa 10 metrin suojaetäisyyden olevan riittävä naapuritilojen rajoihin.

Lupamääräys 4, 5, 21

Maa-ainesten ottamisen sekä toiminnan vastuuhenkilöstä ja alueen merkitsemisestä on määräykset turvallisuussyistä.

Lupamääräykset 3, 13-15, 22-26, 35

Lupamääräykset on katsottu tarpeellisiksi maaperän sekä pinta- ja pohjavesien suojelemiseksi. Vesien puhtauden varmistamiseksi runsasvetisissä aikoina voi olla tarpeen selkeyttää alueelta pois johdettavista vesistä kiviä ja maa-ainesta. Vesinäytteenotto katsotaan tarpeelliseksi, jotta johdettavien vesien laatu on selvillä. Pilaantuneen maaperän puhdistamistapauksissa ELY-keskus on toimivaltainen viranomaisena.

Lupamääräykset 10-11, 19-20

Lupamääräykset on annettu jätteistä mahdollisesti aiheutuvien haittojen ehkäisemiseksi. Varastoitavan ja käsiteltävän jätteen laadun ja määrän sekä varastointiajan yksilöiminen on tarpeen valvonnan kannalta.

Lupamääräykset 29-34

Lupamääräykset on katsottu tarpeellisiksi alueen jälkihoidon ja maisemoinnin onnistumiseksi.

Vastaus muistutukseen

Muistutus on otettu huomioon lupamääräyksissä 4-6, 8-9, 16-19, 21, 25-26, 29-34.

Sovelletut säännökset

Maa-ainoslaki (555/1981)

Valtioneuvoston asetus maa-ainesten ottamisesta (926/2005)

Ympäristönsuojelulaki (527/2014)

Valtioneuvoston asetus ympäristönsuojelusta (713/2014)

Valtioneuvoston asetus kivenlouhimojen, muun kivenlouhinnan ja kivenmurskaamojen ympäristönsuojelusta (800/2010)

Valtioneuvoston asetus melutason ohjeistoista (993/1992)

Valtioneuvoston asetus ilmanlaadusta (79/2017)

Laki eräistä naapuruussuhteista (26/1920)

Jätelaki (646/2011)

Maa-ainoslain edellyttämistä tarkastus- ja valvontatehtävistä suoritettavat maksut, (hyväksytty Meri-Lapin ympäristölautakunta 21.2.2017, voimaantulo 1.3.2017)

Ympäristönsuojeluviranomaisen taksa, Meri-Lapin ympäristölautakunta 29.8.2017, voimaantulo 1.10.2017 (YsvoT)

KÄSITTELYMAKSU JA VALVONTAMAKSU SEKÄ NIIDEN MÄÄRÄYTYMINEN (MAL 23§)

Lupapäätöksen maksu määräytyy Meri-Lapin ympäristöpalveluiden maa-ainestaksan mukaan. Taksan 2 §:n mukaan suunnitelman tarkastamisesta on luvan haltijan suoritettava 0,01 euroa/m³ otettavaksi esitetyn maa-ainesten kokonaismäärän mukaan eli yhteensä 1 600 euroa.

Kivenlouhinnan tai murskaamon ympäristöluvan käsittelymaksu on 2 200 euroa, josta maa-aines- ja ympäristöluvan yhteiskäsittelyssä peritään 50 prosenttia eli 1 100 euroa.

Tässä luvassa on käsitelty myös jätteen hyödyntämistä ja käsittelyä koskeva ympäristölupa, jonka lupamaksu ympäristönsuojeluviranomaisen taksan 3 §:n mukaan on 1980 euroa. Käsittelymaksua alennetaan 50 prosentilla asian vähäinen merkitys (vain kierrätysasfaltin murskaus) huomioiden eli 990 euroon.

Yhteensä lupapäätöksen käsittelymaksu on 3 690 euroa. Lasku lähetetään erikseen Tornion kaupungin rahatoimistosta.

Ottamisen valvonnasta on luvan saajan suoritettava vuosittain Meri-Lapin ympäristöpalveluille luvan voimassaoloaikana taksan 4 §:n mukaisena valvontamaksuna 720 euroa (0,0045 euroa/m³ otettavaksi sallitun maa-aineksen kokonaismäärän mukaan). Valvontamaksu on maksettava, kunnes lupamääräykset ovat tulleet täytetyksi ja loppukatselmus on pidetty, vaikka luvan voimassaoloaika olisikin kulunut umpeen tai lupa olisi peruttu (taksa 5 §). Vuosittaiset taksojen tarkistukset saattavat aiheuttaa muutoksia edellä mainittuihin valvontamaksuihin.

PÄÄTÖKSEN ANTAMINEN JA TIEDOTTAMINEN

Päätös annetaan 14.5.2020. Tieto päätöksestä annetaan kuulutuksella, joka julkaistaan Tornion kaupungin verkkosivuilla 14.5.2020. Kuulutus ja päätös liitteineen ovat nähtävillä valitusaikana 14.5.-22.6.2020 Tornion kaupungin verkkosivuilla sekä Meri-Lapin ympäristöpalveluiden toimistossa (käyntiosoite Seminaarinkatu 18, Tornio).

MUUTOKSENHAKU (YSL 84, 190 §, HIKL 14, 22 §)

Tähän päätökseen saa hakea muutosta Vaasan hallinto-oikeudelta viimeistään 22.6.2020. Valitusosoitus on liitteenä.

[Redacted signature]

Arto Mäenpää
ympäristöpäällikkö

[Redacted signature]

Anu Rautiala
ympäristötarkastaja

LIITTEET

valitusosoitus
lupahakemus

JAKELU

Päätös lähetetään seuraaville:

- Hakijalle
- Lapin ELY-keskus, kirjaamoon sähköisesti
- muistuttajalle

Ilmoitus päätöksestä:

- Ilmoitetaan kirjeellä niille asianosaisille, joita on kuultu lupahakemuksista
- paikallislehti Kemi-Tornioon ilmoitus päätöksestä

Tiedoksi:

Meri-Lapin ympäristölautakunta

VALITUSOSOITUS

Valitusviranomainen

Tähän päätökseen saa hakea valittamalla muutosta **Vaasan hallinto-oikeudelta kirjallisella valituksella**. Asian käsittelystä perittävistä maksusta valitetaan samassa järjestyksessä kuin pääasiasta.

Valitusaika

Määräaika valituksen tekemiseen on kolmekymmentä (30) päivää tämän päätöksen tiedoksisaannista sitä määräaikaan lukematta. Tiedoksisaannin katsotaan tapahtuvan seitsemäntenä (7) päivänä päätöksen julkaisemisajankohdasta. Valitusaika päättyy **22.6.2020**, jolloin valituksen on viimeistään oltava perillä Vaasan hallinto-oikeudessa.

Valitusoikeus

Päätöksestä voivat valittaa asianosaiset, rekisteröity yhdistys tai säätiö, jonka tarkoituksena on ympäristön-, terveyden- tai luonnonsuojelun tai asuinympäristön viihtyisyyden edistäminen ja jonka toiminta-alueella kysymyksessä olevat ympäristövaikutukset ilmenevät toiminnan sijaintikunta ja muu kunta, jonka alueella toiminnan ympäristövaikutukset ilmenevät, valtion valvontaviranomainen sekä vaikutusalueen kunnan ympäristönsuojeluviranomainen ja asiassa yleistä etua valvova viranomainen.

Valituskirjelmän sisältö ja allekirjoitus

Valituskirjelmässä on ilmoitettava:

- päätös, johon haetaan muutosta
- miltä kohdin muutosta haetaan ja mitä muutoksia siihen vaaditaan tehtäväksi
- perusteet, joilla muutosta haetaan
- valittajan nimi ja kotikunta
- postiosoite ja puhelinnumero sekä mahdollinen sähköposti, joihin asiaa koskevat ilmoitukset valittajalle voidaan toimittaa.

Jos valittajan puhevaltaa käyttää hänen laillinen edustajansa tai asiamiehensä tai jos valituksen laatijana on joku muu henkilö, valituskirjelmässä on ilmoitettava myös tämän nimi ja kotikunta. Valittajan, laillisen edustajan tai asiamiehen on allekirjoitettava valituskirjelmä, ellei valituskirjelmää toimiteta sähköisesti telemekopiona tai sähköpostitse.

Valituksen liitteet

Valituskirjelmään on liitettävä

- asiakirjat, joihin valittaja vetoaa vaatimuksensa tueksi, jollei niitä ole ja aikaisemmin toimitettu viranomaiselle
- mahdollisen asiamiehen valtakirja tai toimitettaessa valitus sähköisesti selvitys asiamiehen toimivallasta

Valituksen toimittaminen

Valituskirjelmä liitteineen on toimitettava Vaasan hallinto-oikeudelle. Valituskirjelmän on oltava perillä määräajan viimeisenä päivänä ennen virka-ajan päättymistä. Valituskirjelmä liitteineen voidaan myös lähettää postitse, faxina tai sähköpostilla. Sähköisesti (faxina tai sähköpostilla) toimitetun valituskirjelmän on oltava toimitettu niin, että se on käytettävissä vastaanottolaitteessa tai tietojärjestelmässä määräajan viimeisenä päivänä ennen virka-ajan päättymistä. Valituksen voi tehdä myös hallinto- ja erityistuoimioistuinten asiointipalvelussa osoitteessa <https://asiointi2.oikeus.fi/hallintotuomioistuimet>.

Vaasan hallinto-oikeuden kirjaamon yhteystiedot

| | |
|--------------|--------------------------------|
| käyntiosoite | Korsholmanpuistikko 43, 4. krs |
| postiosoite | PL 204, 65101 Vaasa |
| puhelin | 029 56 42780 |
| faksi | 029 56 42760 |
| sähköposti | vaasa.hao@oikeus.fi |
| aukioloaika | klo 8.00 – 16.15 |

Oikeudenkäyntimaksu

Vaasan hallinto-oikeudessa valituksen käsittelystä perittävä oikeudenkäyntimaksu on 260 euroa. Mikäli hallinto-oikeus muuttaa valituksenalaista päätöstä muutoksenhakijan eduksi, oikeudenkäyntimaksua ei peritä. Maksua ei myöskään peritä eräissä asiaryhmissä eikä myöskään, mikäli asianosainen on muualla laissa vapautettu maksusta. Maksuvelvollinen on vireillepanija ja maksu on valituskirjelmäkohtainen.

Päätös on annettu hakijalle tiedoksi kirjeellä ja sähköpostilla 13.5.2020

Päätös on laitettu nähtäväksi verkkosivuille 14.5.2020

**TORNION KAUPUNGIN
TEKNISET PALVELUT**

Saap. 30.1.2020 Dno: 427/2019

Arkistomerkitiä 11.01.00

lupaviranomaiselle

LUPAHAKEMUS MAA-AINESTEN
OTTAMISEEN Maa-aineslaki 555/81 (muutoksineen)

HAKEMUS LUVAN JATKAMISEKSI (MAL 10.3 §)

Viranomaisen täyttää

Tunnus

Saapui

Päätöksen pvm ja §

| | | | |
|--|--|--|---|
| 1 Hakija | Nimi ja ammatti Maansiirto Mykkälä Oy Lähiosoite Raidekatu 14 Postinumero Osoitetoimipaikka 95420 Tornio | | Puhelin toimeen/kotiin 050-4660203 |
| 2 Kiinteistön omistaja | Nimi ja ammatti Maansiirto Mykkälä Oy Lähiosoite Raidekatu 14 Postinumero Osoitetoimipaikka 95420 Tornio | | Kotipaikka Tornio Puhelin toimeen/kotiin 050-4660203 |
| 3 Ottamisalueen sisältävän kiinteistön sijaintitiedot | Kaupunginosa/Kunnan osa ja kaava-alue 413 Kylä Kaakamo, 413 | | Tila, RN:o 29:35 Tilan pinta-ala ha 5,6 |
| 4 Tiedot ottamisalueesta | Ottamisalueen pinta-ala, m ² 21 100 | Pohjaveden keskimääräinen korkeusasema + < 4,00 | Maa-ainesten ottamissyvyys, m 7,6 (keskimäärin) |
| 5 Toimenpide | <p>Lyhyt selostus niistä toimenpiteistä, jolle haetaan lupaa. Selostuksessa mainittava otettavien maa-ainesten pääasiallinen laatu, ja määrä, ottamisalueella voimassa olevat rajoitukset ja toimenpidekiellot sekä tärkeät vedenhankintakäyttöön soveltuvat pohjavesialueet virtaussuuntineen, vallitsevat luonnonolosuhteet, hankkeen vaikutukset ympäristöön ja luonnonolosuhteisiin sekä pohjavesiin.</p> <p>Mikäli alueella on aikaisemmin ollut maa-ainesten ottotoimintaa, tulee siitä antaa selvitys.</p> <p>Haettaessa lupa-ajan jatkamista, tulee ilmoittaa aikaisemman luvan alkamis- ja päätyrmisspäivämääriä sekä otettu maa-ainesmäärä kiintokuutiometreinä.</p> <p>Kalliokiviainesten ottaminen, louhiminen ja murskaus maanrakennustarpeisiin oheisen hakemus-selostuksen mukaan.</p> | | |
| 6 Ottamismäärä ja -aika | Haettu kokonaisuusmäärä, m ³ *) 160 000 | Arvioitu vuotuinen otto, m ³ *) 16 000 | Ottamisaika, vuotta 10 |

Oy EDITA Ab, asiakaspalvelu
puh. (09) 566 0266, faksi (09) 566 0347

Julkaisuvastuu kielletään

711331/16610/ph

04.2000 e6616

KUNTAUUTON LOMAKE



| | |
|---|--|
| 7 Ottamiseen liittyvät järjestelyt Tarvittaessa käytettävä eri liitettä tai selvitykset esitetään ottamissuunnitelmassa | Selvitys liikenteen järjestämisestä, selvitys ottamisalueen rajauksesta, kalvausten ja leikkausten syvyydestä ja muodosta sekä ottamistoiminnan etenemissuunnasta ja aineiden säästeliäästä ja taloudellisesta hyödyntämisestä, ottamisalueen suojaamisesta ja siistimisestä ottamisen aikana, selvitys puuston ja muun kasvillisuuden säilyttämisestä, uusimisesta ja uusista istutuksista ottamisen aikana ja sen jälkeen sekä tarpeen mukaan pintamaiden varastoinnista, sekä tarpeen mukaan ottamislaitteista, polttoaineiden käsittelystä ja säilytyksestä yms. ottaen huomioon erityisesti pohjaveden suojele. |
| 8 Maa-ainesten ottaminen ennen päätöksen lainvoimaisuutta | Haetaan lupaa aloittaa maa-ainesten ottaminen ennenkuin lupaa koskeva päätös on saanut lainvoiman. Liitteenä ehdotus vakuudeksi. |
| 9 Kuuleminen Tarvittaessa käytettävä eri liitettä | Luettelo ottamisalueen sisältävään kiinteistöön rajoittuvien kiinteistöjen ja muiden alueiden sijaintitiedoista sekä niiden omistajien ja haltijoiden yhteystiedoista. Mikäli hakija on itse suorittanut näiden kuulemisen, tulee tästä antaa selvitys (nm. kuulemisasiakirjat ja huomautuksen tekemiseen varattu aika, MAL 13 §, MRA 86 §) |
| 10 Ottamissuunnitelman laatija | Nimi ja koulutus sekä ammatti Maansiirto Mykkälä Oy/ Mika Hamari, rakennusmestari Lähiosoite Raidekatu 14 Postinumero 95420 Osoitetoimipaikka Tornio Puhelin toimeen/kotiin 0400-281721 |
| 11 Maa-ainesten ottamistoiminnan yhteyshenkilö | Lisätietoja antaa tarvittaessa alla nimetty yhteyshenkilö, jolla on oikeus täydentää ja korjata asiakirjoja. Nimi ja ammatti Mika Hamari, rakennusmestari Lähiosoite Raidekatu 14 Postinumero 95420 Osoitetoimipaikka Tornio Puhelin toimeen/kotiin 0400-281721 |
| 12 Liitteet | Tarkemmat tiedot ottamispaikasta ja toimenpiteistä ilmenevät oheisista liitteistä. Oheistettu liite merkitään x:llä. |
| 13 Päätöksen toimittaminen | <input checked="" type="checkbox"/> Postitetaan <input type="checkbox"/> Noudetaan |
| 14 Viranomaismaksujen suorittaja | Nimi, jakeluosoite, postinumero ja postitoimipaikka Hakija |
| 15 Tietojen luovutus | <input type="checkbox"/> Maa-ainesluparekisteristä saa luovuttaa henkilötietojani sisältävän kopion, tulosteen tai sen tiedot sähköisessä muodossa suoramarkkinointia sekä mielipide- tai markkinatutkimusta varten (julkisuuslaki 16 § 3 mom.). <input checked="" type="checkbox"/> Maa-ainesluparekisteristä ei saa missään muodossa antaa henkilötietojani suoramarkkinointia eikä mielipide- tai markkinatutkimusta varten (henkilötietolaki 30 §) |
| 16 Päiväys ja allekirjoitus | Päivämäärä 30.1.2020 Hakijan tai hänen valtuuttajan Veli-Matti Mykkälä |

**MAA-AINEKSEN OTTO- JA YMPÄRISTÖLUPAHAKEMUS-SELOSTUS KIVIAINEKSEN OTTAMISEEN,
LOUHIMISEEN JA MURSKAUKSEEN KIINTEISTÖLLÄ KALLIO 851-413-29-35**

AIKA 25.6.2019 (päivitetty 17.1.2020)

HAKIJA Maansiirto Mykkälä Oy
Raidekatu 14
95420 Tornio
y-tunnus: 2707217-8

Kiinteistön omistaja on sama kuin hakija

Yhteyshenkilöt: Omistus ja vastuu: Veli-Matti Mykkälä
Toimitusjohtaja
p. 050 466 0203
veli-matti@mykkala.fi
Hakemus: Mika Hamari
Työpäällikkö/ Rkm
p. 0400 281721
mika@mykkala.fi

TOIMINTA ja SIJAINTI

Maa-aineksen otto- ja ympäristölupaa haetaan kiviainesten ottamiseen, louhintaan siirrettävällä kivenmurskaamalla murskaukseen.

Kyseessä on jo olemassa olevan toiminnan jatkaminen.

- Voimassa olevat luvat:
1. Ympäristölupa (MELAYMP 18.08.2015 §86),
määräaikainen, päättyen 25.08.2020.
 2. AVIn vesioikeudellinen lupa (Dnro PSAVI/51/04,09/2010)
päättynyt 31.01.2020.
 3. Maa-ainesten ottolupa (YMP 17.11.2009 §106)
päättynyt 30.06.2019

Hakemuksen mukainen alue sijaitsee Tornion kaupungin Kaakamon kylässä, noin 15 km Valtatietä Kemiin päin Kehäkankaan metsätien varressa n. 1,5 km etäisyydellä Valtatieltä sijaitsevalla kallioalueella, kiinteistöllä Kallio 851-413-29-35.

Viereisellä myös Maansiirto Mykkälä Oy:n omistamalla, Skanska Asfaltti Oy:llä (nyk. Skanska Industrial Solutions Oy) vuokralla olevalla kiinteistöllä on asfalttiasematoimintaa ja sen ympäristöluvasta vastaa vuokralainen Skanska Industrial Solutions Oy.

Lähialueella on myös muuta kalliokiviainestoimintaa mm. KTK-Tornio.

TIEDOT ALUEESTA

Kiinteistön pinta-ala on 5,60 ha.

Kaavatilanne: Maakuntakaava, yleiskaava, toiminta-alue EO

Alue ei ole luokiteltua pohjavesialuetta.

Pohjaveden korkeusasema < +4.00 (pohjaveden pinnan korko epäselvä; katselmoitu 6.8.2019 vs. ympäristötarkastajan kanssa)

Maan pinta välillä +10.70...+15.40, pintamaan paksuus 0-2,5m.

OTTAMIS MÄÄRÄ ja -AIKA

Maa-ainesten ottamissyvyys +4.00.

Kiinteistöltä jo otettu määrä 22 200m²/ 166 000m³.

Lisäksi otettava määrä 21 100m²/ 160 000m³.

Ottamisaika 10v.

Keskimäärin vuodessa otettava määrä n. 16 000m³/v, max. 60 000m³/v.

TOIMINTA-AIKA

Louhinta ja murskaus: Alle 50vrk; 1-2 krt/ v ja 3-5 vkoa/ krt kevät- ja syksyaikaan, kahdessa vuorossa klo 06-22 välisenä aikana arkipäivisin

Kuormaus ja kuljetus: Ympäri vuotista klo 06-22 välisenä aikana, keskimäärin 5-20 krt/ vrk vaihtelevina viikonpäivinä tarpeen mukaan

PÄÄSTÖT JA NIIDEN VAIKUTUS VESISTÖÖN JA ILMAAN

Toiminnasta ei aiheudu päästöjä maaperään tai pohjaveteen

Kallion louhinnan ja murskauksen ollessa käynnissä;

- Laitoksen tarvittavat polttoaineet varastoidaan tukitoiminta-alueella (kts. karttaliite/ korko n. + 5.00) kaksoisvaippasäiliössä.
 - Alueella varastoidaan kerrallaan kevyttä polttoöljyä enintään 4000 l.
 - Voiteluaineet ja mahdolliset ongelmajätteet säilytetään laitoksen toiminta-aikoina niille varatuissa lukittavissa konteissa.
 - Poltto- ja voiteluaineiden varastoinnissa huolehditaan, että em. aineita ei joudu maaperään, eikä pohjaveteen
 - mahdollisesti toiminnassa syntyvä pieni määrä sekajätettä toimitetaan jätekeskus Jäkälään
 - toiminnasta aiheutuva melu ja pöly eivät ole ympäristöä ja asutusta haittaavia
 - o lähin asutus n. 1,5 km etäisyydellä
 - o murskaus tehdään kalliomontun pohjalla ja kallioleikkaukset, sekä louhoksen ympärille sijoitettavat varastokasat suojaavat melun kulkeutumista
 - o murskauksessa syntyvää pölyä torjutaan tarvittaessa kastelulla
 - Raaka-aineiden käyttö:
 - o Polttoaine; kevyt polttoöljy
 - keskimääräinen kulutus n. 0,5 l/ louhittava m³
 - max. kulutus n. 1 l/ louhittava m³
 - o Räjähdyksaineet; kemiitti/ kemix ja sähkönalli
 - keskimääräinen kulutus n. 0,8 kg/ louhittava m³
 - max. kulutus n. 1 kg/ louhittava m³
 - Murskaustoiminnassa tarvittava sähkö tuotetaan aggregaatilla.
- Lastaus ja kuljetustoiminta;
- alueella ei varastoida voiteluaineita
 - lastauskoneen tarvitsema polttoaine säilytetään tukitoiminta-alueella kaksoisvaippasäiliössä max.2000l.
 - lastauksesta ja kuljetuksesta ei synny ongelmajätteitä alueelle
 - kuljetuksesta mahdollisesti syntyvä pöly torjutaan tarvittaessa kastelulla
 - syntyvä melu on suhteellisen vähäistä

VAIKUTUKSET PINTA- JA POHJAVESIIN, SEKÄ VESIEN KÄSITTELY

Louhokseen kertyy lähinnä sulamis- ja sadevesiä

Vedet johdetaan louhoksen kaakkoisnurkkaan, josta ne pumpataan tarvittaessa selkeytysaltaaseen ja johdetaan rajajojaan, josta se valuu Ristijärveen (kuivattu järvi, joka on nykyään suo) kts. karttaliite.

Selkeytysallas on kooltaan n. 4m*10m*2m.

Hienoaines tyhjennetään selkeytysaltaan pohjalta tarvittaessa ja kasataan käytettäväksi alueen loppumaisemointiin tai jos siinä havaitaan vesinäytteiden tulosten perusteella haitta-aineita, niin hienoaines toimitetaan pilaantuneiden maiden käsittelyyn ao. laitokseen.

Pumppaukset ovat keväisin/ alkukesäisin louhosalueen sulamisvesien tyhjennyspumppaus, sekä syksyisin sadevesien tyhjennyspumppaus.
Pumppausmäärät ovat olleet keskimäärin; keväisin 5-10 vrk ajan n. 250m³/vrk ja syksyisin 2-5 vrk ajan n. 250m³/vrk.
Pumppauksia ei ole tarvinnut tehdä v. 2017 ja 2018 aikana.

Pumppaus voi nostaa ojien vesipintaa purkukohdan alapuolella pumppauksen aikana.
Pumpattu vesi imeytyy osittain purkuojiin.
Pumppauksen vaikutukset ovat hetkellisiä ja palautuvia.

Pohjavesien pumppausta ei ole toiminta-aikana v.2005 lähtien tarvinnut tehdä ollenkaan.

Pohjavesiputkia yritetty asentaa toiminta-aikana 3 kertaa (v. 2005, v.2009 ja v.2019).
Uusin pohjavesiputken poraus ja asennus toukokuussa 2019 jälleen epäonnistunut -> porareikään valuu kallion "sööreistä" pintavesiä -> katselmoitu 6.8.2019 vs. ympäristö-tarkastajan kanssa (pumppausta ei ole tehty kesän aikana) -> kallion pohjalla tasossa +4.00 ei ollut kuin hieman sadevettä -> pohjaveden pinta on siten alle tason +4.00.

VESIEN TARKKAILU

Louhoksesta pois johdettavien vesien laatua tarkkaillaan selkeytysaltaasta (karttaliite/ piste A) ja Ristijärveen johtavasta ojasta (karttaliite/ pisteet B ja C).

Vesinäytteet otetaan kerran vuodessa sulamisvesikertymien loputtua kesäkuun lopussa.

Vesinäytteistä analysoidaan

- pH
- sähkönjohtavuus
- sameus
- ammonium-, nitraatti- ja nitriittityyppi
- mangaani
- rauta
- CODmn
- öljyhiilivedyt (mikäli havaitaan viitteitä niistä aistinvaraisesti)

Toiminnan aikana tarkkaillaan aistinvaraisesti vesien laatua jatkuvasti ja mikäli huomataan poikkeavuutta vedessä -> otetaan ja analysoidaan vesinäyte.

TUKITOIMINTA-ALUE

Tukitoiminta-alueella säilytetään kiviainesten lastauksessa tarvittavaa konetta ja 1kpl 2000litran polttoainesäiliötä (murskauksen aikana 2 kpl 2000l säiliötä).

Alueen koko on 6*10m.

Alue suojataan tiivisrakenteisella allasrakenteella; syvyys n. 0,3m, pohjalla 0,5mm LPDE-muovi, päällä murskekerros, altaan reunat korotettuna ja alueen keskelle kallistuvana.

Alueen sijainti esitetty asemapiirustuksessa.

LOUHOKSEN TURVALLISUUS YMPÄRISTÖLLE

Rajanaapurit ovat hyväksyneet louhoksen suoja-alueeksi 10m rajasta (kts. rajanaapurin lausunnot)

Toiminnan aikana louhoksen reunoilla lippusiimat ja Kehäkankaan tien puoleisella reunalla suuret lohkaarit putoamisesteinä.

Toiminnan päättyessä reunojen luiskaukset 3:1 ja reunapenkereet poikkileikkausten mukaisesti, sekä Kehäkankaantien puolella suuret lohkaarit.

Lisäksi toiminnan päättyessä pohjois- ja itäreunoille tasataan pengertiet naapuritonteille pääsyä varten.

MUUTA

Alueen kaakkoisnurkalla keväällä 2019 ylisyväksi ja liian lähelle rajaa louhittu alue täytetään louheella ja alueelta kaivetulla moreenipintamaalla siten, että saavutetaan suunnitelman mukainen suoja-alue ja pohjan syvyys on tasossa +4.00.

Torniossa 17.1.2020

Mika Hamari

TARKENNUS MAANOTTO- JA YMPÄRISTÖLUPAHAKEMUKSEEN

MAA-AINEKSEN OTTO- JA YMPÄRISTÖLUPAHAKEMUS KIVIAINEKSEN OTTAMISEEN, LOUHIMISEEN JA MURSKAUKSEEN KIINTEISTÖLLÄ KALLIO 851-413-29-35

HAKIJA Maansiirto Mykkälä Oy
Raidekatu 14
95420 Tornio
y-tunnus: 2707217-8

- Murskalaitoksena käytetään alihankkijan siirrettävää murskalaitosta. Murskaus tehdään 2- tai tarvittaessa 3-vaiheisena, käyttäen esimurskainta, (tarvittaessa välimurskainta) ja jälkimurskaimia, sekä seuloja ja kuljettimia.
- Tukitoiminta-alueen pohjamuovina LPDE-polyeteenimuovia, jonka ominaisuuksia ovat mm. kemiallisesti kestävä, kulutuksen kesto, hitsattavissa, taloudellinen
- Selkeytysaltaan toteutus: selkeytysallas kaivetaan koneellisesti asemapiirustuksessa esitettyyn paikkaan, allas "vuorataan" tiiviillä maa-aineksilla, pohja tehdään n. 1m lähtevää poisto-oojaa alemmaksi
- Alueen jälkihoito
 - kallion päältä poistettu pintamaan humuspitoinen osa käytetään suojaaviin reunapenkereisiin ja moreeni käytetään pohjois- ja itäreunojen pengertiehen ja luiskauksiin
 - luiskien kaltevuus tehdään 1:3 kaikilla louhoksen reunoilla
 - luiskaukset tehdään toiminnan päättyessä pääosin luiskaamalla alueen louheella, sekä moreenimailla, tarvittaessa käytetään myös muualta tuotettua moreenimaata. Pyritään myös toiminta-aikana louhinta (poraus ja räjäytys) tekemään porrastamalla, jotta luiskausmateriaalit pysyisivät reunoilla mahdollisimman hyvin
- Toiminnan aloitusta on pyydetty ennen luvan voimaantuloa; toiminta on edellisten lupien mukaista ja muutoksia toimintatapoihin yms. ei ole, sekä louhinta pitäisi aloittaa toukokuun 2020 loppupuolella. Mikäli lupa saadaan ennen sitä, niin lupahan on voimassa ennen aloitusta.

Torniossa 30.4.2020
Mika Hamari
Maansiirto Mykkälä Oy

KIVENLOUHIMOJEN, MUUN KIVENLOUHINNAN JA KIVENMURSKAAMOJEN YMPÄRISTÖLUPAHAKEMUS

| | |
|--|---------------------------|
| (Viranomaisen täyttää) Diaarimerkintä Hakemus on tullut vireille | Viranomaisen yhteystiedot |
|--|---------------------------|

1. TOIMINTA, JOLLE LUPAA HAETAAN

Lyhyt kuvaus toiminnasta
 Kalliokiviainesten ottaminen, louhiminen ja murskaus maanrakennustarpeisiin oheisen hakemus-selostuksen mukaan.

| | | | |
|---|---|--|--|
| Kyseessä on | <input type="checkbox"/> uusi tai vailla YSL:n mukaista lupaa oleva toiminta | Toiminnan suunniteltu käynnistymisajankohta | |
| | <input type="checkbox"/> olemassa olevan toiminnan olennainen muuttaminen (YSL 29 §) | Muutoksen suunniteltu toteutumisaikajankohta | Mitä muutos koskee? |
| | <input checked="" type="checkbox"/> olemassa olevan toiminnan ympäristöluvan muuttaminen (YSL 89 §) | | Mitä muutos koskee? Olevan ympäristöluvan jatkaminen |
| | <input type="checkbox"/> hakemus toiminnan aloittamiseksi ennen lupapäätöksen lainvoimaiseksi tuloa (YSL 199 §) | Perustelut, miksi toiminta tulisi voida aloittaa ennen lainvoimaista lupapäätöstä | |
| | <input type="checkbox"/> muu syy, mikä? | Selvitys vakuudesta | |
| Lupaa haetaan seuraaville toimintoille: | | | |
| | <input checked="" type="checkbox"/> kivenlouhimo <input type="checkbox"/> kiinteä kivenmurskaamo | <input type="checkbox"/> muu kivenlouhinta <input checked="" type="checkbox"/> siirrettävä kivenmurskaamo | |
| Toimintaan liittyy myös | | | |
| | <input checked="" type="checkbox"/> muualta tuotavan kiviaineksen murskaus <input type="checkbox"/> muu, mikä? | <input checked="" type="checkbox"/> kierrätysasfaltin tai -betonin murskaus | |

2. HAKIJAN YHTEYSTIEDOT

| | | | |
|--|--|--|--|
| Hakijan nimi tai toimিনি Maansiirto Mykkälä Oy | Kotipaikka Tornio | Y-tunnus 2707217-8 | Käyntiosoite Raidekatu 14 |
| Postiosoite Raidekatu 14, 95420 Tornio | Puhelinnumero 050-4660203 | Sähköpostiosoite veli-matti@mykkala.fi | |
| Yhteyshenkilön nimi Mika Hamari | Postiosoite Raidekatu 14, 95420 Tornio | Puhelinnumero 0400-281721 | Sähköpostiosoite mika@mykkala.fi |
| Laskutusosoite (postiosoite tai verkkolaskuosoite) 003727072178 Maventa (003721291126) | | | |

3. LAITOKSEN YHTEYSTIEDOT

| | | |
|---|--|---------------------------------------|
| Laitoksen nimi Kehäkangas | Käyntiosoite Kehäkankaantie | Postiosoite Kaakamo, Tornio |
| Puhelinnumero 050-4660203 | Sähköpostiosoite maansiirto@mykkala.fi | |
| Toimialatunnus (TOL) | | |
| <input type="checkbox"/> 08111 koriste- ja rakennuskiven louhinta (ei sisällä murskausta) | | |
| <input checked="" type="checkbox"/> 08120 soran, hiekan, saven ja kaoliinin otto (kiven, soran ja hiekan rouhinta ja murskaus) | | |
| <input checked="" type="checkbox"/> 38320 lajiteltujen materiaalien kierrätys (kierrätysasfaltin murskaus uusioasfaltin tuottamista varten) | | |

| | | |
|--|------------------------------|--------------------------------------|
| <input type="checkbox"/> muu, mikä? | | |
| Laitoksen yhteyshenkilön nimi Jonne Mykkälä | Puhelinnumero 050-4930087 | Sähköpostiosoite jonne@mykkala.fi |
| Työntekijöiden määrä I (henkilöä) tai henkilötyövuosimäärä 0,4 (htv) | | |
| Laitoksen koordinaatit (ETRS-TM35FIN) 7303740 pohjoinen (N) 380440 itä (E) | | |

4. VOIMASSA OLEVAT YMPÄRISTÖLUPA-, VESILUPA- TAI MUUT PÄÄTÖKSET JA SOPIMUKSET

| | Myöntämis- päivämäärä | Viranomainen/taho | Vireillä |
|---|--------------------------|-----------------------|--------------------------|
| Ympäristölupa | 18.08.2015 | MELAYMP | |
| Maa-aineslain mukainen ottamislupa | 17.11.2009 | Tornion kaupunki/ YMP | <input type="checkbox"/> |
| Pohjaveden muuttamista koskeva tai muu vesilain mukainen lupa | 04.09.2010 | AVI | <input type="checkbox"/> |
| Rakennuslupa | | | <input type="checkbox"/> |
| Poikkeamispäätös | | | <input type="checkbox"/> |
| Toimenpidelupa | | | <input type="checkbox"/> |
| Maanomistajan suostumus laitoksen sijoittamiselle | | | <input type="checkbox"/> |
| Jätevesien johtaminen | | | |
| a) Sopimus yleiseen tai toisen viemäriin liittymisestä | | | <input type="checkbox"/> |
| b) Jätevesien johtamislupa vesistöön | | | <input type="checkbox"/> |
| c) Lupa jäteveden johtamiseksi ojaan tai maahan | | | <input type="checkbox"/> |
| d) Maanomistajan suostumus jäteveden johtamiselle | | | <input type="checkbox"/> |
| Päätös kemikaalien vähäisestä teollisesta käsittelystä ja varastoinnista | | | <input type="checkbox"/> |
| Päätös koeluonteista toimintaa koskevasta ilmoituksesta | | | <input type="checkbox"/> |
| Asfalttiaseman rekisteröinti-ilmoitus | | | <input type="checkbox"/> |
| Muutoksenhakutuomioistuimen päätös | | | |
| a) ympäristöluvasta | | | <input type="checkbox"/> |
| b) muusta luvasta tai päätöksestä, mistä? | | | <input type="checkbox"/> |
| Muu, mikä? | | | <input type="checkbox"/> |
| Onko samanaikaisesti vireillä muita tätä hakemusta koskevan ympäristölupa-asian ratkaisuun mahdollisesti vaikuttavia asioita? | | | |
| <input checked="" type="checkbox"/> Ei | | | |
| <input type="checkbox"/> Kyllä, mitä? | | | |
| Ympäristövahinkovakuutus | Vakuutusyhtiö | | |
| | Vakuutuksen numero | | |
| <input type="checkbox"/> Tiedot on esitetty liitteessä nro | | | |

5. TIEDOT LAITOSALUEEN KIINTEISTÖISTÄ JA NIILLÄ SIJAITSEVISTA LAITOKSISTA JA TOIMINNOISTA SEKÄ NÄIDEN OMISTAJISTA JA HALTIJOISTA YHTEYSTIETOINEEN

| | |
|--|---|
| Kiinteistötunnus/-tunnukset 851-413-29-35 | Kunta, kylä/kaupunginosa Tornio, Kaakamo |
| Kiinteistön omistaja ja yhteystiedot Maansiirto Mykkälä Oy, Raidekatu 14 95420 Tornio | |
| Kiinteistön haltija (jos eri kuin omistaja) ja yhteystiedot | |

Kiinteistöillä sijaitsevat toiminnot ja tiedot niiden omistajista tai haltijoista

Tiedot on esitetty liitteessä nro

6. TIEDOT TOIMINNAN SIJAINNAN SIJAINNAN JA SEN YMPÄRISTÖOLOSUHTEISTA, ASUTUKSESTA SEKÄ SELVITYS ALUEEN KAAVOITUSTILANTEESTA

Sijaintipaikan ja sen ympäristön kuvaus sekä tiedot alueen maankäyttötilanteesta

Alue sijaitsee Kehäkankaan metsätien varressa, n. 1,5 km etäisyydellä Kemi-Tornion väliseltä "vanhalta" 4-tieltä.

Alue on kaavoittamaton, pääosin metsänhoitoaluetta. Alueen läheisyydessä on myös muita maa-ainesten ottoalueita, sekä kiviainesten jalostustoimintaa. Alue ei ole vedenhankintaan soveltuvaa pohjavesialuetta. Lähin asuinrakennus sijaitsee 1,5 km etäisyydellä.

Alueen kaavoitus tilanne (kaavakartta tai -ote liitteeksi)

Maakuntakaava

Yleiskaava

Asemakaava, tontin kaavamerkintä:

Poikkeamispäätös

Ei oikeusvaikutteista kaavaa

Toimintaa koskeva kaavamuutos vireillä

Tiedot on esitetty liitteessä nro

7. SIJAINNAN RAJANAAPURIT SEKÄ MUUT MAHDOLLISET ASIANOSAISET

Tiedot on esitetty liitteessä nro

8. YLEISKUVAUS TOIMINNASTA SEKÄ YLEISÖLLE TARKOITETTU TIIVISTELMÄ LUPAHAKEMUKSESSA ESITETYISTÄ TIEDOISTA

Hakemus koskee kiviainesten louhintaa ja murskausta.

Murskattava kalliokiviaines louhitaan pääasillisesti alueelta.

Alueella murskataan myös pieniä määriä muualta tuotua kalliokiviainesta, sekä kierrätysasfalttia.

Toiminta ajoittuu vuosittain pääosin maaliskuun ja joulukuun väliselle ajalle.

Viikottainen työaika on arkipäivisin klo 6.00 - 22.00.

Yleiskuvaus toiminnasta on esitetty liitteessä nro

Yleisölle tarkoitettu tiivistelmä on esitetty liitteessä nro

9. TUOTTEET JA TUOTANTOMÄÄRÄT

| Tuote | Nykyinen tuotanto (1 000 t/a) | | Arvioitu vuosituotanto (1 000 t/a) | |
|-------------------|-------------------------------|---------|------------------------------------|---------|
| | keskiarvo | maksimi | keskiarvo | maksimi |
| Kalliokiviaines | 30 | 60 | 30 | 60 |
| Kierrätysasfaltti | 2 | 5 | 4 | 8 |
| | | | | |
| | | | | |
| | | | | |
| | | | | |

Tiedot toiminnan laitteistoista ja rakenteista

Tiedot on esitetty liitteessä nro

10. TOIMINNAN AJANKOHTA

| Toiminto | Keskimääräinen toiminta-aika (h/a) | Päivittäinen toiminta-aika (kellonajat) | Viikottainen toiminta-aika (päivät ja kellonajat) | Ajallinen vaihtelu toiminnassa |
|--------------|------------------------------------|---|---|--------------------------------|
| Murskaaminen | 600 | 6.00-22.00 | ma-pe | |
| Poraaminen | 40 | 6.00-22.00 | ma-pe | |

| | | | | |
|--|------|------------|-------|--|
| Rikotus | 160 | 6.00-22.00 | ma-pe | |
| Räjyttäminen | 16 | 6.00-22.00 | ma-pe | |
| Kuormaaminen ja kuljetus | 1000 | 6.00-22.00 | ma-pe | |
| | | | | |
| | | | | |
| Kuinka monta vuotta ja minä vuosina laitos on toiminnassa? Laitos on toiminnassa toistaiseksi | | | | |
| Kuinka monta kuukautta ja minä kuukausina laitos on toiminnassa? Louhinta ja murskaus 1-2 kk/vuosi (kevät ja/tai syksy). Kiviainesten lastaus ja kuljetus n. 9kk/vuosi (maalis-marraskuu). | | | | |
| <input type="checkbox"/> Tiedot on esitetty liitteessä nro | | | | |

11. TUOTANNOSSA KÄYTETTÄVÄT RAAKA-AINEET JA POLTTOAINEET, MUUT TUOTANNOSSA KÄYTETTÄVÄT AINEET, NIIDEN VARASTOINTI, SÄILYTYS JA KULUTUS SEKÄ VEDENKÄYTTÖ

| Käytettävä raaka-aine | Keskimääräinen kulutus (t tai m ³ /a) | Maksimikulutus (t tai m ³ /a) | Varastointipaikka |
|---|--|--|---------------------|
| Toiminta-alueella tuotettava kiviaines | 16 000 m ³ + | 60 000 m ³ + | Alueella |
| Muualta tuotava kiviaines | 3 000 m ³ + | 5 000 m ³ + | Alueella |
| Polttoaine, laatu: Raskas polttoöljy | 10 000 l | 60 000 l | Säiliö alueella |
| Öljyt | <1 m ³ | 1 m ³ | Halli, Raidekatu 14 |
| Voiteluaineet | <1 m ³ | 1 m ³ | Halli, Raidekatu 14 |
| Vesi | | | |
| Räjähdysaineet, tyyppi: Kemix | 13,5 t | 60 t | |
| | | | |
| | | | |
| Mistä toiminnassa käytettävä vesi otetaan? Tuodaan paikalle säiliössä | | | |
| Kuvaus varastokasojen (raaka-aine ja tuotteet) varastointiajasta, varastokasojen pölyämisen ehkäisemisestä sekä kasojen vaikutuksesta melun ja pölyn leviämiseen alueen ulkopuolelle Varastokasoja varastoidaan käytöstä riippuen 1-2 v. Pölyntorjunta tehdään varastokasojen sijoittamisella pääosin louhimon pohjalle ja tarvittaessa kastelemalla vedellä. Osa varastokasoista sijoitetaan louhimon ympärille ehkäisemään myös melun leviämistä. | | | |
| Kuvaus tukitoiminta-alueen toiminnoista (merkittävä myös asemapiirrokseen) Tukitoiminta-alueella on kuormauskoneen säilytys- ja polttoaineen tankkauspaikka. Huoltotilat sijaitsevat yrityksen tiloissa osoitteessa Raidekatu 14, Tornio | | | |
| <input checked="" type="checkbox"/> Tiedot on esitetty liitteessä nro | | | |

12. LIIKENNE JA LIIKENNEJÄRJESTELYT

| |
|--|
| Laitoksen toiminnasta aiheutuva raskas liikenne (käyntiä/vrk) n. 20-30 käyntiä/ vrk |
| Kuvaus laitokselle johtavien teiden päällystämistä ja pölyntorjuntakeinoista Kastelu ja suolaus tarvittaessa |
| Kuvaus laitosalueen kuljetusteistä, alueen päällystämistä ja pölyntorjuntakeinoista (alustava kuvaus asemapiirrokseen) Kastelu ja suolaus tarvittaessa |
| |

Tiedot on esitetty liitteessä nro

13. ENERGIAN KÄYTTÖ

Arvio sähkön kulutuksesta (GWh/a)
< 1

Sähkö hankitaan
 verkosta
 aggregaatista

Tiedot on esitetty liitteessä nro

14. YMPÄRISTÖASIOIDEN HALLINTAJÄRJESTELMÄ

Laitoksella on ympäristöasioiden hallintajärjestelmä, mikä?
 Ympäristöasioiden hallintajärjestelmä on sertifioitu

Tiedot on esitetty liitteessä nro

15. TIEDOT PÄÄSTÖISTÄ ILMAAN SEKÄ NIIDEN PUHDISTAMISESTA

| | Päästö (t/a) |
|--|--------------|
| Hiukkaset (sis. pöly) | < 1 |
| Typen oksidit (NO _x) | < 0,5 |
| Rikkidioksidi (SO ₂) | < 0,5 |
| Hiilidioksidi (CO ₂) | < 700 |
| Tiedot päästöjen puhdistamisesta Koneissa on suodattimet | |
| <input type="checkbox"/> Tiedot on esitetty liitteessä nro | |

16. TIEDOT MELUSTA JA TÄRINÄSTÄ

Melua aiheuttava toiminta ma-pe klo 6.00-22.00, tärinä on vähäistä.

Tiedot on esitetty liitteessä nro

17. TIEDOT MAAPERÄN, POHJAVESIEN JA PINTAVESIEN SUOJELEMISEKSI TEHTÄVISTÄ TOIMISTA

Tiedot toimista maaperän pilaantumisen ehkäisemiseksi (mm. polttoaine- ja öljysäiliöiden tekninen taso ja suojaustoimet tukitoiminta-alueella)

Polttoaineen säilytys kaksoisvaippasäiliössä. Käytettävissä koneissa on turvesäkit tai imetysmatot. Työkoneiden huollot tehdään yrityksen hallitiloissa Raidekatu 14, Tornio. Pienet huollot esim suodattimien vaihdot voidaan suorittaa alueella. Käytetyt suodattimet yms. toimitetaan välittömästi pois alueelta jatkokäsittelyyn.

Kaikkissa koneissa on palontorjuntaan alkusammutuskalusto.

Alueella ei säilytetä ongelmajätteitä.

Tiedot hulevesijärjestelystä (mm. mahdollinen selkeytysallas, pintavesien johtaminen)

Louhokseen kertyy lähinnä sulamis- ja sadevesiä.

Vedet johdetaan louhoksen kaakkoisnurkkaan, josta ne pumpataan tarvittaessa selkeytysaltaan kautta rajajojaan, josta se valuu Ristijärveen (kuivattu järvi, joka on nykyään suo) kts. karttaliite.

Suurimmat pumppaukset ovat keväisin/ alkukesäisin louhosalueen tyhjennyspumppaus.

Pumppaus voi nostaa ojen vesipintaa purkukohdan alapuolella pumppauksen aikana.

Pumpattu vesi imeytyy osittain purkuoihin.

Pumppauksen vaikutukset ovat hetkellisiä ja palautuvia.

Tiedot jätevesien käsittelystä

Alueella ei synny jätevesiä.

Tiedot on esitetty liitteessä nro

18. TIEDOT SYNTYVISTÄ JÄTTEISTÄ, NIIDEN OMINAISUUKSISTA JA MÄÄRISTÄ SEKÄ KÄSITTELYSTÄ

| Jätteenimike | Arvioitu määrä (kg/a) | Käsittely- tai hyödyntämistapa | Toimituspaikka (jos tiedossa) |
|--------------|-----------------------|--------------------------------|-------------------------------|
| Sekajäte | < 500 | | Jätekeskus Jäkälä |
| | | | |
| | | | |
| | | | |
| | | | |
| | | | |

Tiedot vaarallisten jätteiden varastoinnista, kirjanpidosta, kuljetuksista ja jätteiden vastaanottajasta

Tiedot on esitetty liitteessä nro

19. ARVIO PARHAAN KÄYTTÖKELPOISEN TEKNIIKAN (BAT) SEKÄ YMPÄRISTÖN KANNALTA PARHAIDEN KÄYTÄNTÖJEN (BEP) SOVELTAMISESTA

Miten päästöjä ilmaan on vähennetty tai aiotaan vähentää?

Miten melupäästöjä on vähennetty ja rajoitettu tai aiotaan vähentää ja rajoittaa?

Tiedot on esitetty liitteessä nro

20. ARVIO TOIMINNAN VAIKUTUKSISTA YMPÄRISTÖÖN

A. Vaikutukset yleiseen viihtyisyyteen ja ihmisten terveyteen

Toiminnasta aiheutuu melua ja pölyä -> vaikutukset pysyvät toiminta-alueella.

B. Vaikutukset luontoon ja luonnonsuojeluarvoihin sekä rakennettuun ympäristöön

Ei vaikutusta tai vaikutus erittäin vähäistä

C. Vaikutukset vesistöön ja sen käyttöön

Alue ei kuulu pohjaveden ottoalueeseen. Ottamistoiminnan aikana louhokselle kertyvä pääosin sulamis- ja sadevesi pumpataan selkeytysaltaan kautta avo-ojiin -> ei ole vaikutusta vesistöihin.

D. Ilmaan joutuvien päästöjen vaikutukset

Ei vaikutusta tai vaikutukset hyvin vähäisiä.

E. Vaikutukset maaperään ja pohjaveteen

Ei vaikutusta.

F. Ympäristövaikutusten arviointimenettely (YVA)

On tehty, päivämäärä:

Viranomaisen kannanotto, että ympäristövaikutusten arviointimenettelyä ei tarvita, päivämäärä:

Tiedot on esitetty liitteessä nro

21. ARVIO TOIMINTAAN LIITTYVISTÄ RISKEISTÄ SEKÄ TIEDOT ONNETTOMUUKSIEN ESTÄMISEKSI SUUNNITELLUISTA TOIMISTA JA POIKKEUKSELLISIIN TILANTEISIIN VARAUTUMISESTA

Tiedot on esitetty liitteessä nro

YSL 15 §:n mukainen varautumissuunnitelma on esitetty liitteessä nro

22. TIEDOT TOIMINNAN KÄYTTÖTARKKAILUSTA, YMPÄRISTÖÖN KOHDISTUVIEN PÄÄSTÖJEN JA NIIDEN VAIKUTUSTEN TARKKAILUSTA SEKÄ KÄYTETTÄVISTÄ MITTAUSMENETELMISTÄ JA -LAITTEISTA, LASKENTAMENETELMISTÄ JA NIIDEN LAADUNVARMISTUKSESTA

A. Käyttötarkkailu

Silmämääräinen kokonaistarkkailu

B. Päästö- ja vaikutustarkkailu

Tarkkaillaan koneiden kuntoa ja poikkeamat korjataan välittömästi.

C. Mittausmenetelmät ja -laitteet, laskentamenetelmät ja niiden laadunvarmistus

D. Raportointi ja tarkkailuohjelmat

Toimintaa tarkkaillaan murskaus- ja lastauspäiväkirjojen avulla. Pidetään katselmuksia, joissa läsnä toiminnasta vastaavat ja toimintaa suorittavat henkilöt.

Tiedot on esitetty liitteessä nro

23. HAKEMUKSEEN LIITETTÄVÄT TIEDOT

- Sijaintikartta
- Asemapiirros
- Kaavakartta
- Melumittausraportti tai -laskelma, jos tehty
- Muu, mikä?

24. ALLEKIRJOITUS

Paikka ja päivämäärä

30.1.2020

Allekirjoitus (tarvittaessa)

Veli-Matti Mykkälä
Nimen selvennys

YMPÄRISTÖHALLINTO

PVM

KAIVANNAISJÄTTEEN JÄTEHUOLTOSUUNNITELMA
MAA-AINESTEN OTTAMISTOIMINNALLE
(MAL 5a §, 16b §, YSL 114 §).Suunnitelma liittyy maa-ainesten ottamislupaan Ympäristölupaan

1. LUPATIEDOT

Ympäristöluvan tai maa-ainesten ottamisluvan hakijan nimi
Maansiirto Mykkälä OyOttamisalueen nimi
KehäkangasKunta
TornioKylä
KaakamoTilan RN:o
29:35Ottamisalueen pinta-ala
5,6 ha

Luvan viimeinen voimassaolopäivä

| Otettava maa-aines | Ottamismäärä (m ³ -ktr) |
|---------------------------------|------------------------------------|
| Kalliokiviaines (murske, louhe) | 160 000 |
| Rakennus- ja muu luonnonkivi | |
| Sora ja hiekka | |
| Moreeni | |
| Multa tai savi | |

2. KAIVANNAISJÄTE

| Kaivannaisjätteen laji ¹⁾ | Arvio kaivannaisjätteen kokonaismäärästä (m ³ -ktr) ²⁾ | Kaivannaisjätteen hyödyntäminen ja käsittely ³⁾ | |
|--------------------------------------|--|--|---|
| | | Valitse 1, 2 ja/tai 3 | Tarvittaessa yksityiskohtaisempi kuvaus |
| Pilaantumaton | | | |
| Ei pysyvä maa-aines | Pintamaa | 1 | |
| | Kannot ja hakkuutähteet | 2 | |
| Pysyvä maa-aines | Kivipöly tai kivituhka | 1 | |
| | Vesiseulonta- ja selkeytyslaitaiden hienoainekset | 1 | |
| | Savi ja siltti | | |
| | Sivukivi | | |
| | Seulontakivet ja lohkaaret | 1 | |
| | Muu, mitä? | | |
| Pilaantunut maa-aines | Mitä? | | |
| Kaivannaisjätteitä yhteensä | 32 050 | | |

A) Tiedot kaivannaisjätteen ympäristövaikutuksista⁴

Esitetty maa-ainesten ottamissuunnitelmassa.

Ei merkittäviä ympäristövaikutuksia

B) Ympäristön pilaantumisen sekä muiden vaikutusten ehkäisemiseksi toteutettavat toimet toiminnan aikana ja sen päätyttyä⁵

Esitetty maa-ainesten ottamissuunnitelmassa.

C) Selvitys seurannasta ja tarkkailusta toiminnan aikana ja sen päätyttyä⁶

Esitetty maa-ainesten ottamissuunnitelmassa.

D) Tiedot toiminnan lopettamisesta⁷

Esitetty maa-ainesten ottamissuunnitelmassa.

3. KAIVANNAISJÄTEALUE

E) Selvitys kaivannaisjätteen jätealueesta⁸

Esitetty maa-ainesten ottamissuunnitelmassa.

Jätealueen sijainti ja pinta-ala (ha)

Jätealueen perustaminen ja hoito

Jätealueen ympäristö

Selvitys maaperän ja pohjaveden tilasta

Jätealueen ympäristövaikutukset ja niiden seuranta

Jätealueen käytöstä poistaminen ja jälkihoito

F) Liitekartta 1:2000-1:10 000, josta käy ilmi kaivannaisjätteen jätealueiden sijainti ja lähiympäristö

Esitetty maa-ainesten ottamissuunnitelmassa

4. LISÄTIETOJA

Yhdyshenkilön nimi ja yhteystiedot (osoite, puhelin ja sähköpostiosoite)

Mika Hamari, Raidekatu 14 95420 Tornio, p.0400-281721, mika@mykkala.fi

Perustiedot

| | | | |
|-----------------------|--------------------|----------------------|-----------|
| Kiinteistötunnus: | 851-413-29-35 | Rekisteröintipvm: | 2.12.2005 |
| Nimi: | KALLIO | Kokonaispinta-ala: | 5,600 ha |
| Rekisteriyksikkölaji: | Tila | Maapinta-ala: | 5,600 ha |
| Kunta: | Tornio (851) | Palstojen lukumäärä: | 1 |
| Arkistoviite: | MMLm/46929/33/2005 | | |

Muodostumistiedot

| | | |
|---|------------------------|-------------------|
| Kiinteistötoimitus tai viranomaispäätös: | | |
| Lohkominen Rekisteröintipvm: 2.12.2005 | | |
| Rekisteriyksiköt ja määräalat, joista tämä rekisteriyksikkö on muodostunut: | | |
| Määräala: | Rekisteriyksiköstä: | Maapinta-ala (ha) |
| 851-413-29-15-M601 | 851-413-29-15 KOIVIKKO | 5,6000 |
| Muodostumishetken pinta-ala yhteensä (ha): | | 5,6000 |

Erottamattomat määräalat ja erillisinä luovutetut yhteisalueosuudet
Kaavat ja rakennuskiellot

| | |
|--|-----------------------|
| 1) Yleiskaava (851-141209§103) | Kaavan arkistotunnus: |
| Hyväksymis-/vahvistamispvm: 14.12.2009 | MMLm/11514/423/2012 |
| Voimaantulopvm: 16.12.2010 | |

Rasitteet, käyttöoikeudet ja käyttörajoitukset

| | |
|--|----------------------------|
| 1) Tuoikeus (000-2006-K4385) | Rekisteröintipvm: 1.2.2006 |
| Kehäkankaan metsätie | Voimaantulopvm: 21.11.1989 |
| Tuoikeus /3 Leveys: 14 m | |
| Oikeutetut: Yksitystien tiekunnan osakkaat | |
| Rasitettu: 851-413-29-35 KALLIO | |

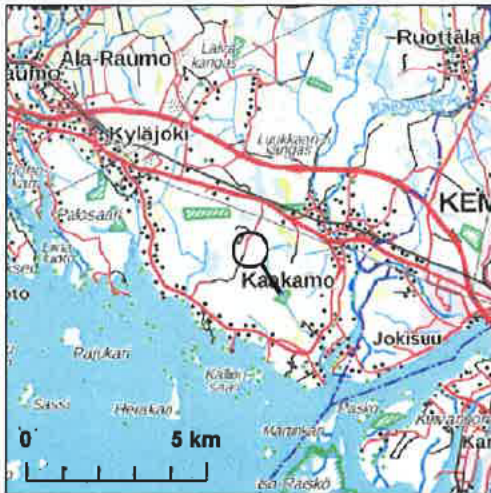
Osuudet yhteisiin alueisiin ja erityisiin etuuksiin

| | |
|---|---------------------------------------|
| 1) Yhteinen vesialue 851-413-876-1 Kaakamon jakokunnan vedet (851-413-876-1, 241-410-876-1) | Osuuden suuruus: 0,008688 / 11,156100 |
| 2) Yhteinen maa-alue 851-413-878-2 Kaakamon jakokunnan maa-alueet | Osuuden suuruus: 0,008676 / 11,156100 |
| 3) Yhteinen maa-alue 851-413-878-3 Ristijärven vesijättömaa | Rekisteröintipvm: 22.1.1964 |
| | Osuuden suuruus: 0,002042 / 1,000000 |

Kiinteistötoimitukset ja viranomaispäätökset
Muita tietoja

Tulostettu kiinteistötietojärjestelmästä 13.1.2020.

 Kiinteistörekisterin tiedoissa voi olla puutteita ja epätarkkuuksia.
 Rekisteritiedoista katso tarkemmin www.maanmittauslaitos.fi/rekisteritiedot.

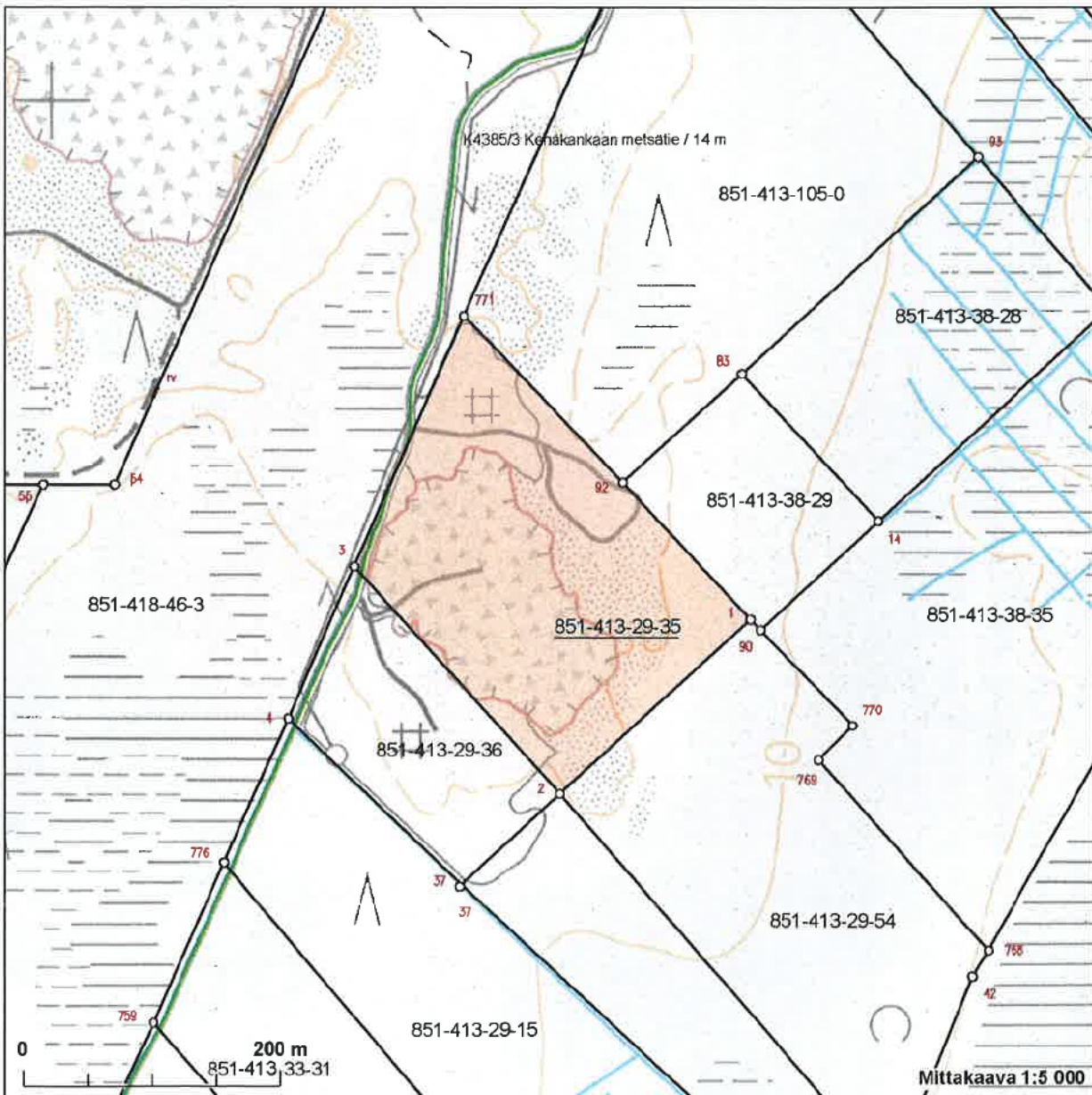


Kiinteistötunnus: 851-413-29-35
 Nimi: KALLIO
 Rekisteriyksikkölaji: Tila
 Kunta: Tornio (851)
 Palstojen lukumäärä: 1

Rekisteriyksikön alueella on yleiskaava.

Tulostettu kiinteistötietojärjestelmästä 13.1.2020.

Kiinteistörekisterin tiedoissa voi olla puutteita ja epätarkkuuksia.
 Rekisteriyksikön tarkka alueellinen ulottuvuus selviää
 toimitusasiakirjoista ja maastosta. Rekisteritiedoista katso tarkemmin
www.maanmittauslaitos.fi/rekisteritiedot.



Koordinaatisto: ETRS-TM35FIN
 Taustakartta on viitteellinen.

Perustiedot

| | | | |
|-----------------------|--------------------|--------------------|-----------|
| Kiinteistötunnus: | 851-413-29-35 | Rekisteröintipvm: | 2.12.2005 |
| Nimi: | KALLIO | Kokonaispinta-ala: | 5,600 ha |
| Rekisteriyksikkölaji: | Tila | Maapinta-ala: | 5,600 ha |
| Kunta: | Tornio (851) | | |
| Arkistoviite: | MMLm/46929/33/2005 | | |

Lainhuutotiedot

| | |
|---------------|--------------------------------------|
| 1) | Lainhuuto 7.8.2012 |
| Asianumero: | 531/7.8.2012/3307 |
| Arkistoviite: | 012:2012:LH:3307 |
| Omistusosuus: | 1/1 |
| Omistajat: | Maansiirto Mykkälä Oy, 2471448-9 |
| Saanto: | Muu saanto: Pääomasijoitus 18.4.2012 |

Määräalojen lainhuutotiedot

Ei erottamattomia määräaloja tai erillisinä luovutettuja yhteisalueosuuksia.

Lainhuudattamattomat luovutukset

Ei kirjaamisviranomaisen tiedossa olevia lainhuudattamattomia luovutuksia.

Tulostettu kiinteistötietojärjestelmästä 13.1.2020.

Todistuksesta käyvät ilmi ainakin kaikki ne hakemukset, jotka ovat saapuneet kirjaamisviranomaiselle todistuksen otsikon päiväystä edeltävänä arkipäivänä ennen viraston aukioloajan päättymistä. Mahdolliset vallintarajoitukset on katsottava rasiustodistukselta.

Rekisteriyksikön pinta-aratiedoissa voi olla epätarkkuuksia.
Rekisteritiedoista katso tarkemmin www.maanmittauslaitos.fi/rekisteritiedot.

KIINTEISTÖTIETOPALVELU

MAANSIIRTO MYKKÄLÄ OY



Tulosten keskipisteen koordinaatit (ETRS-TM35FIN): N: 7304004.365, E: 375766.775
Karttatuloste ei ole mittatarkka. Kiinteistörajat ja -tunnukset päivitetään toistaiseksi vain kerran viikossa.
Rekisteripalvelujen kautta kartalle haetut palikat ja määräläat ovat ajantasaiset.
Tulostettu Kiinteistötietopalvelusta 29.01.2019.

OTE

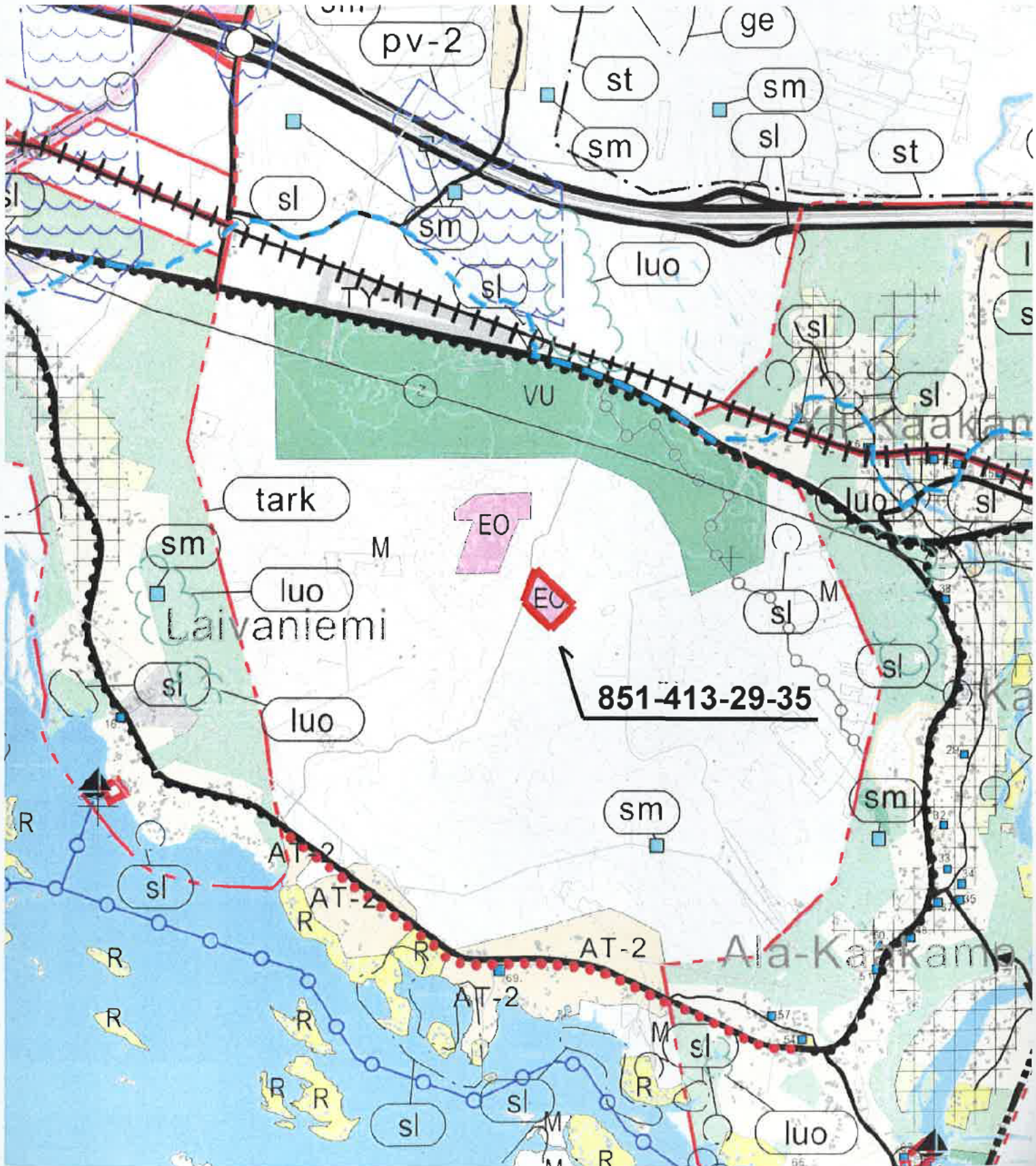
Tornion kaupungin voimassa olevasta yleiskaavasta.

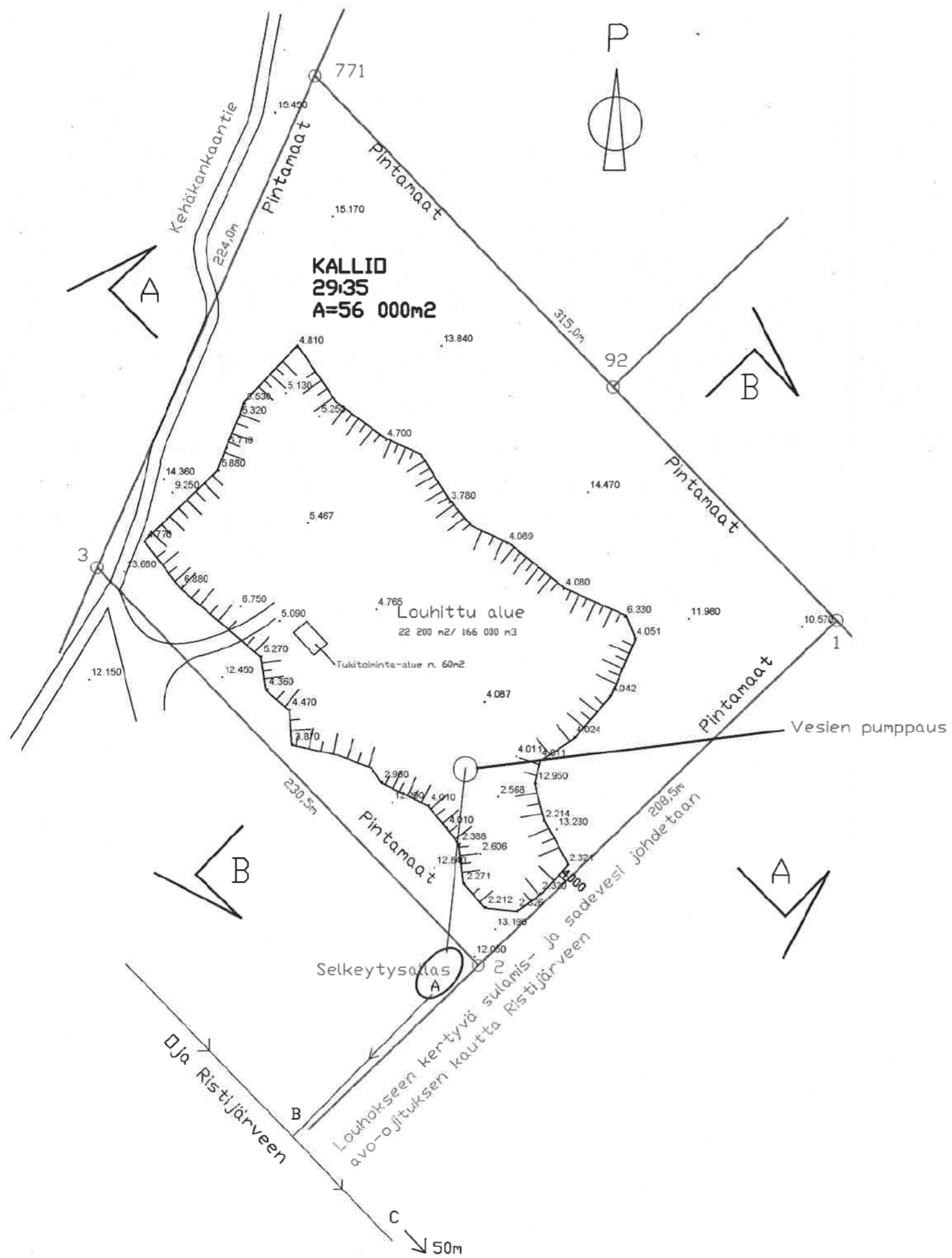
TEKNISET PALVELUT / KAAVOITUS JA MITTAUS 05.03.2019

Paikkatietoinsinööri

Mittakaava 1: 30000

Kimmo Annala



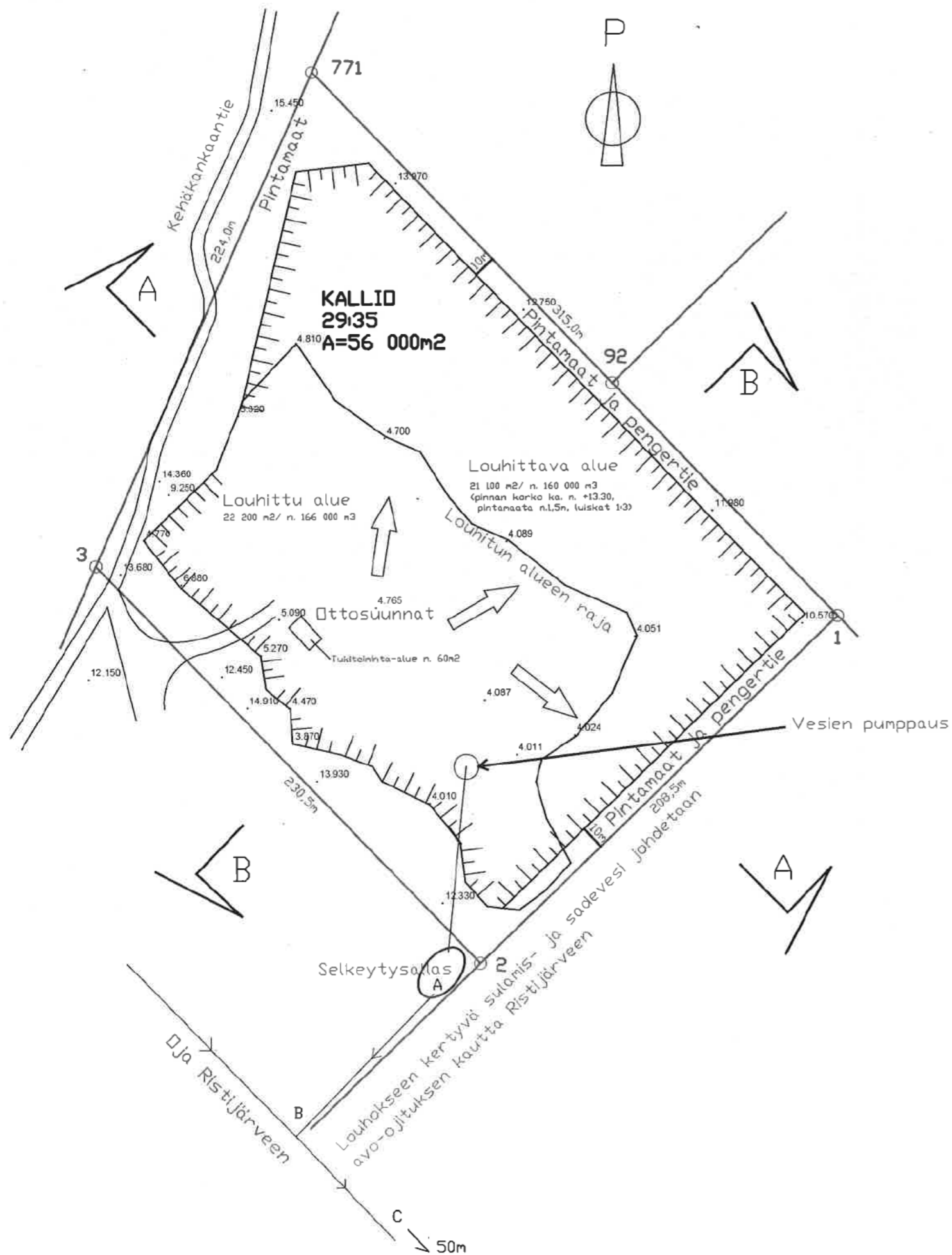


KOROT N2000

Päivitetty 11.11.2019 Korot ja menokit

Päivitetty 11.10.2019 Lisätty selkeytysallas ja tukitoiminta-alue

| | | | |
|--|-------------------------|-----------------------|--|
| Kosa/kylä KAAKAMO | Kortteli/tila KALLIO | Tontti/Rinno 29:35 | OTTAMISSUUNNITELMA |
| Rakennustolmenpide MAA-AINESTEN OTTO | | | Piirustuslaji NYKYTILANNE |
| Rakennuskohteen nimi ja osoite RAJAKANKAAN MAANOTTOALUE MAANSIIRTO MYKKÄLÄ OY RAIDEKATU 14, 95420 TORNI | | | Piirustuksen sisältö ASEMAPIIRUSTUS |
| Suunnittelijan nimi, pvm ja allekirjoitus Rkm Mika Hamari 11.6.2019 | | | Mittakaava 1:2000 Suunnittelualue, työnro ja piir.no/ Muutos |

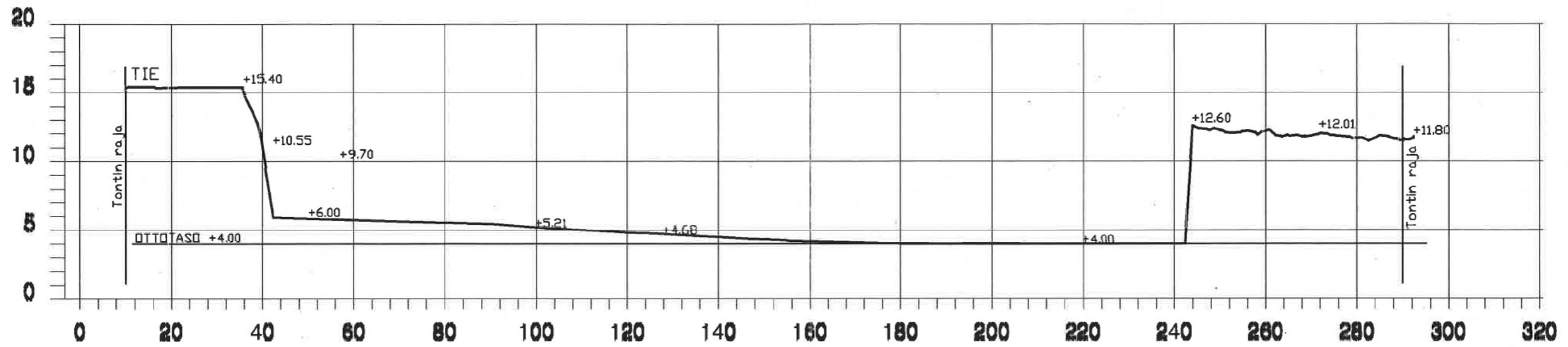


KOROT N2000

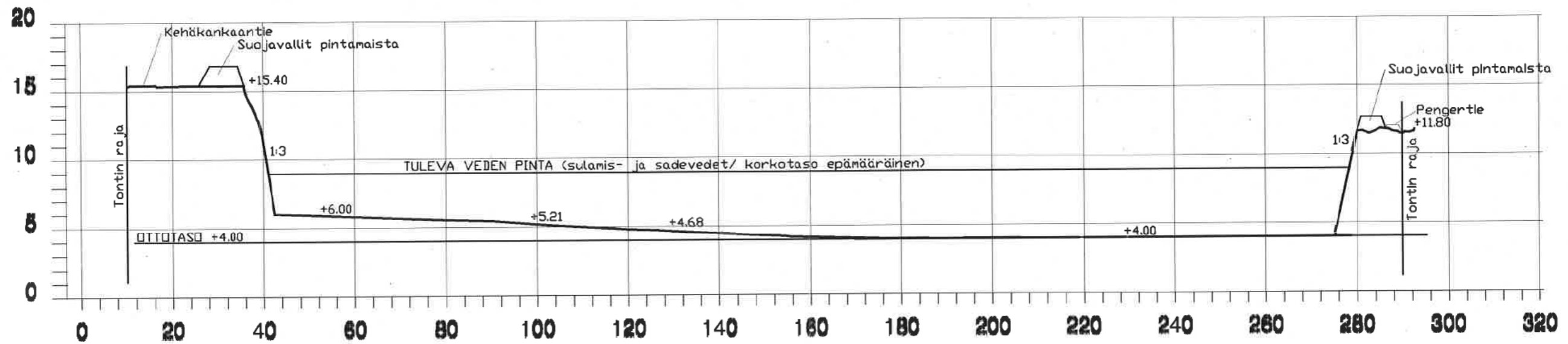
Päivitetty 11.11.2019 Korot ja menekit

Päivitetty 11.10.2019 Lisätty selkeytysallas ja tukitoiminta-alue

| | | | |
|--|-------------------------|-----------------------|--|
| Kosa/kylä KAAKAMO | Kortteli/tila KALLIO | Tontti/R:nro 29:35 | OTTAMISSUUNNITELMA |
| Rakennustoimenpide MAA-AINESTEN OTTO | | | Piirustuslaji TULEVA TILANNE |
| Rakennuskohteen nimi ja osoite RAJAKANKAAN MAANOTTOALUE MAANSIIRTO MYKKÄLÄ OY RAIDOKATU 14, 95420 TORNI | | | Piirustuksen sisältö ASEMAPIIRUSTUS Mittakaava 1:2000 |
| Suunnittelijan nimi, pvm ja allekirjoitus Rkm Mika Hamari 11.6.2019 | | | Suunnitteluala, työnro ja piir.nro/ Muutos |

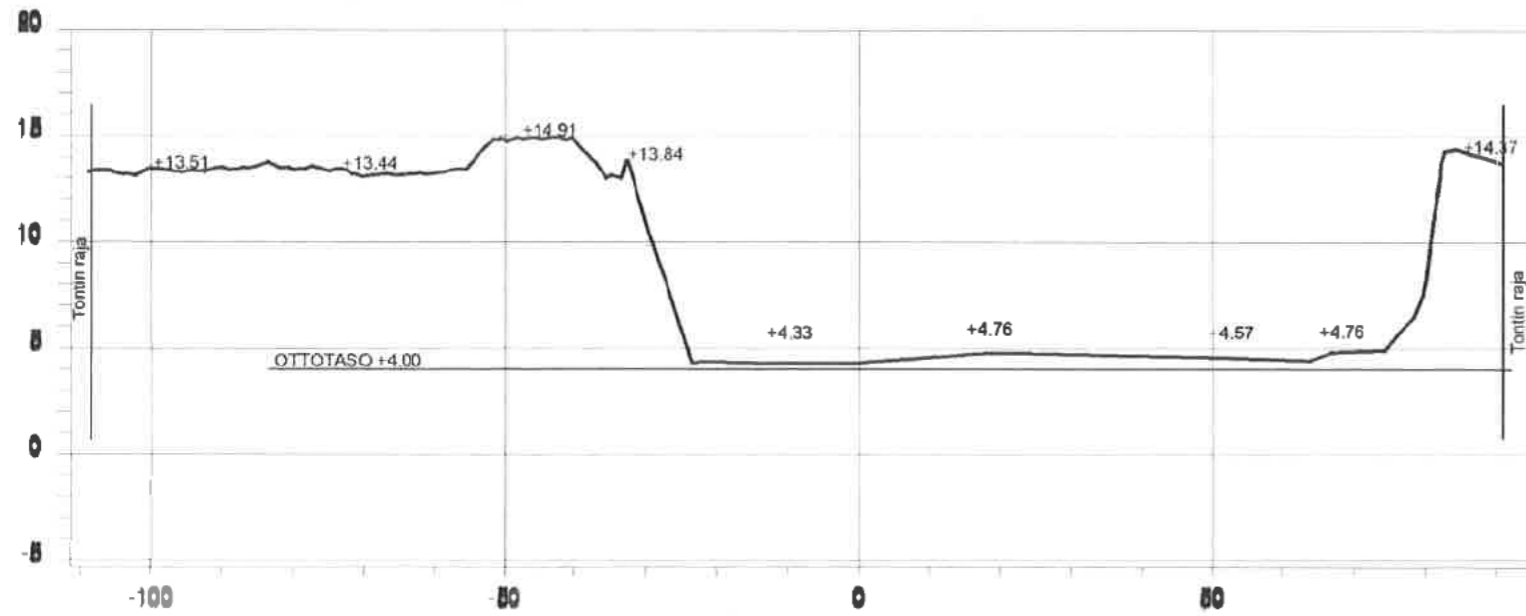


| | | | | |
|--|-------------------------|-----------------------|---|-------------------------------|
| K.osa/kylä KAAKAMO | Kortteli/tila KALLIO | Tontti/Rinno 29:35 | OTTAMISSUUNNITELMA | |
| Rakennustoimenpide MAA-AINESTEN OTTO | | | Piirustustyyli NYKYTILANNE | |
| Rakennuskohteen nimi ja osoite RAJAKANKAAN MAANOTTOALUE MAANSIIRTO MYKKÄLÄ OY RAIDEKATU 14, 95420 TORNI | | | Piirustuksen sisältö LEIKKAUS A - A | Mittakaava 1:1000 1:300 |
| Suunnittelijan nimi, pvm ja allekirjoitus Rkm Mika Hamari 11.6.2019 | | | Suunnittelualue, työnro ja piir.nro/ Muutos | |

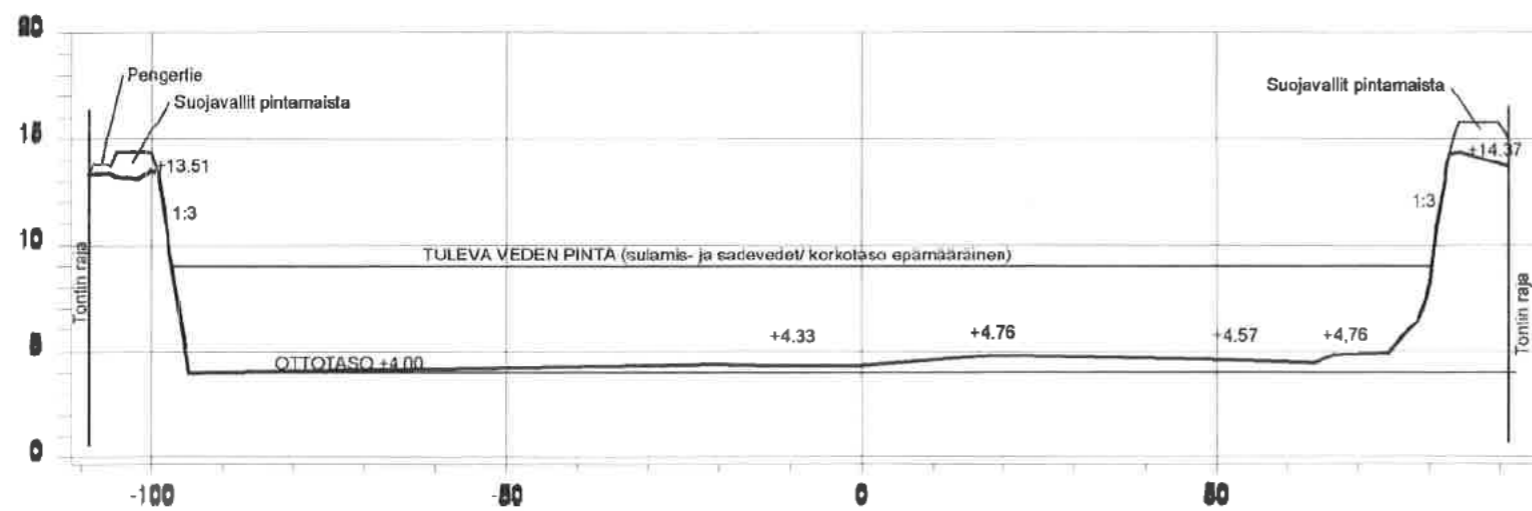


Päivitetty 11.10.2019 Muutettu luiskaukset ja tuleva vesipinta

| | | | |
|---|-------------------------|-----------------------|---|
| Kosa/kylä KAAKAMO | Kortteli/tila KALLIO | Tontti/Rinno 29:35 | OTTAMISSUUNNITELMA |
| Rakennustalmenpide MAA-AINESTEN OTTO | | | Piirustustyyli TULEVA TILANNE |
| Rakennuskohteen nimi ja osoite RAJAKANKAAN MAANOTTOALUE MAANSIIRTO MYKKÄLÄ OY RAIDEKATU 14, 95420 TORNIØ | | | Piirustuksen sisältö LEIKKAUS A - A Mittakaava 1:1000 1:300 |
| Suunnittelijan nimi, pvm ja allekirjoitus Rkm Mika Hamari 11.6.2019 | | | Suunnittelualue, työnro ja piir.nro/ Muutos |



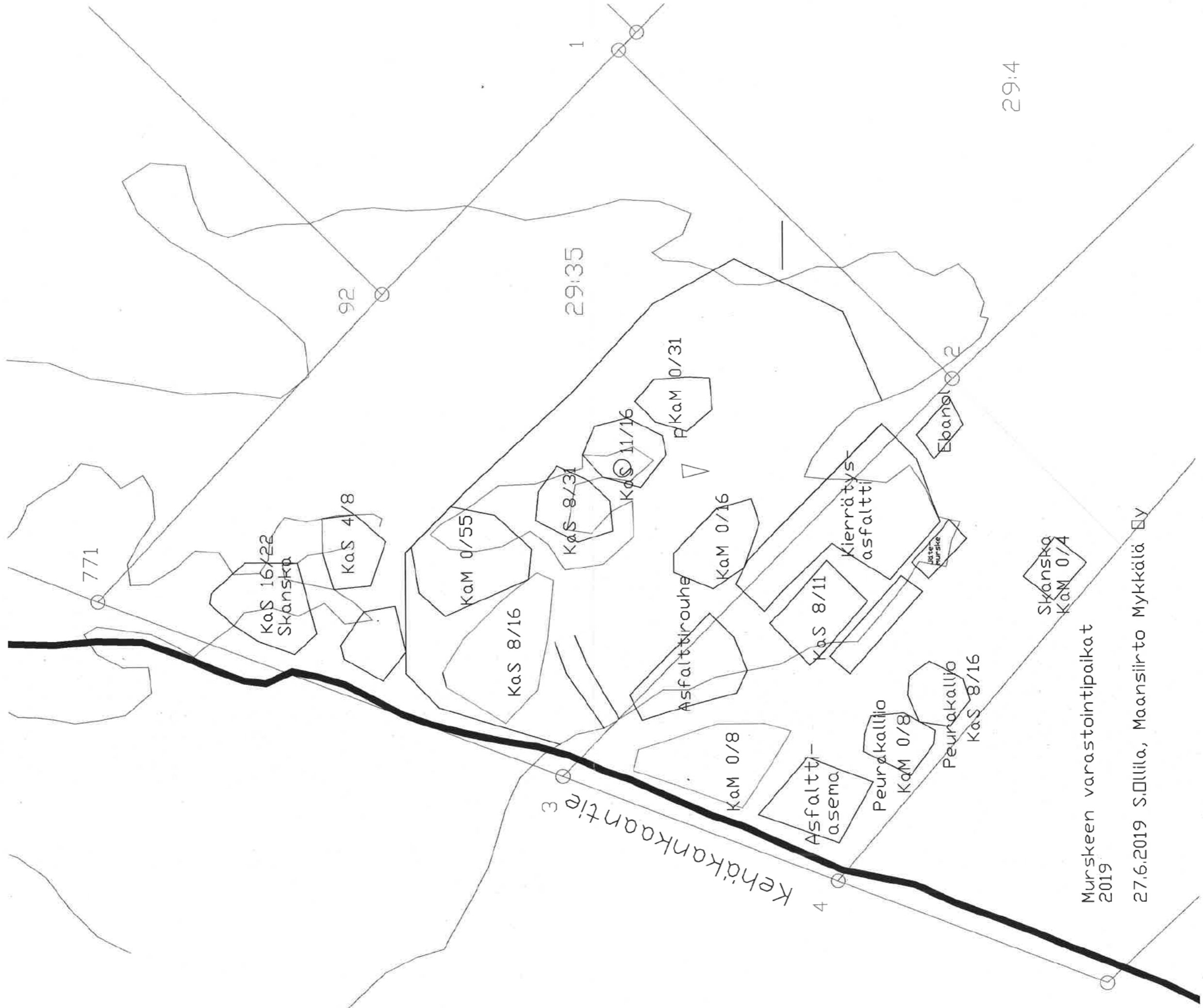
| | | | | |
|---|-------------------------|-----------------------|--|-------------------------------|
| K.osa/kylä KAAKAMO | Kortteli/tila KALLIO | Tontti/R.nro 29:35 | OTTAMISSUUNNITELMA | |
| Rakennustoimenpide MAA-AINESTEN OTTO | | | Piirustuslaji NYKYTILANNE | |
| Rakennuskohteen nimi ja osoite RAJAKANKAAN MAANOTTOALUE MAANSIIRTO MYKKÄLÄ OY RAIDEKATU 14, 95420 TORNIO | | | Piirustuksen sisältö LEIKKAUS B - B | Mittakaava 1:1000 1:300 |
| Suunnittelijan nimi, pvm ja allekirjoitus Rkm Mika Hamari 11.6.2019 | | | Suunnitteluala, työnro ja piir.nro | / Muutos |



Päivitetty 11.10.2019

Muutettu luiskaukset ja tuleva vesipinta

| | | | | |
|---|------------------------|-----------------------|---------------------------------------|-------------------------------|
| K.osa/kylä KAAKAMO | Korttel/tila KALLIO | Tontti/R:nro 29:35 | OTTAMISSUUNNITELMA | |
| Rakennustoimenpide MAA-AINESTEN OTTO | | | Piiustuslaji TULEVA TILANNE | |
| Rakennuskohteen nimi ja osoite RAJAKANKAAN MAANOTTOALUE MAANSIIRTO MYKKÄLÄ OY RAIDEKATU 14, 95420 TORNIO | | | Piiustuksen sisältö LEIKKAUS B - B | Mittakaava 1:1000 1:300 |
| Suunnittelijan nimi, pvm ja allekirjoitus Rkm Mika Hamari 11.6.2019 | | | Suunnitteluala, työnro ja piir.nro | / Muutos |



Murskeen varastointipaikat
2019

27.6.2019 S. Piilä, Maansiirto Mykkälä Oy