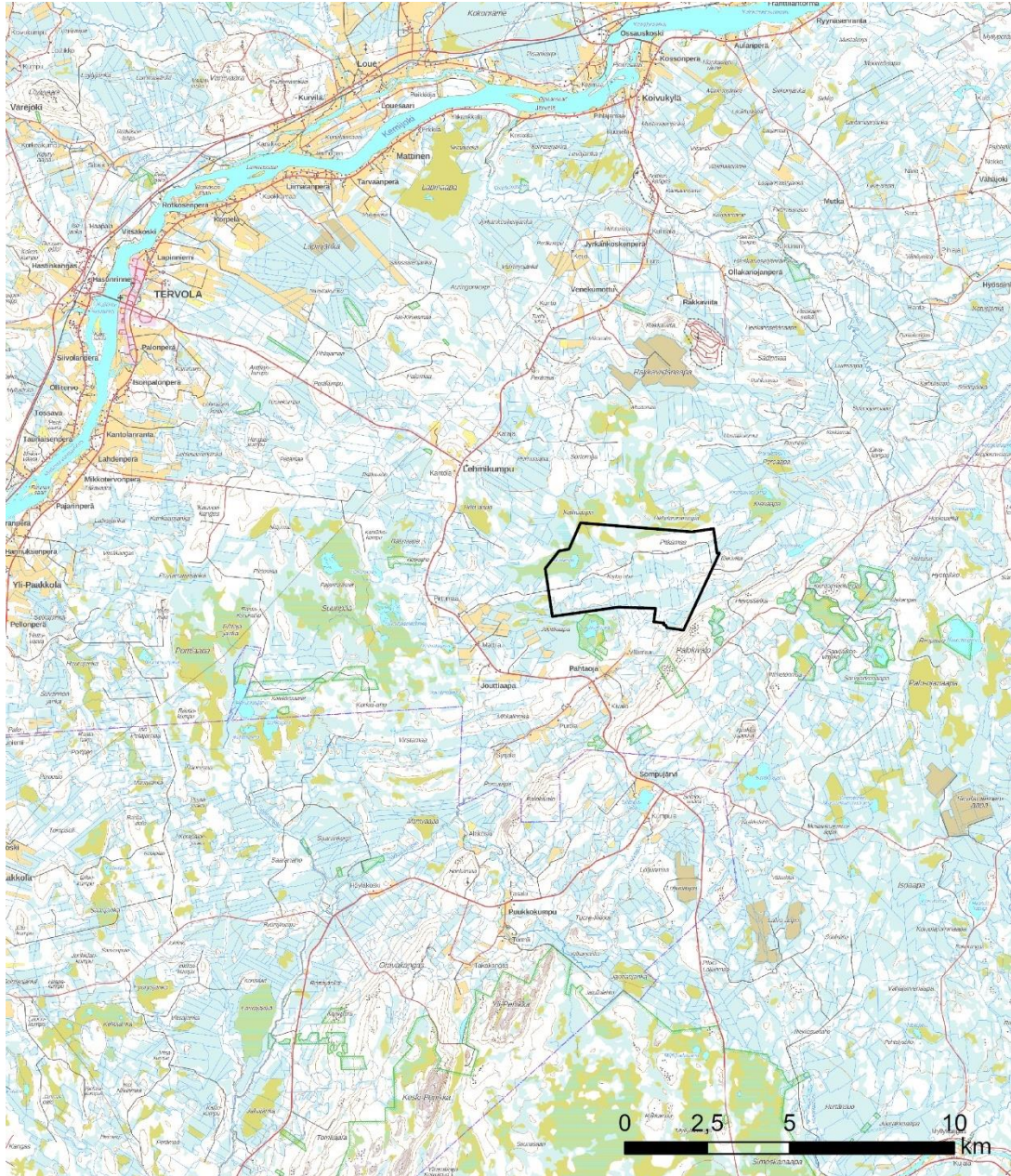


Pitkämaan tuulivoimaosayleiskaava

OSALLISTUMIS- JA ARVIOINTISUUNNITELMA



Tervolan kunta

12.6.2023

SISÄLLYSLUETTELO

1	OSALLISTUMIS- JA ARVIOINTISUUNNITELMA (OAS).....	3
2	HANKKEEN JA SUUNNITTELUALUEEN KUVAUS	3
3	YMPÄRISTÖVAIKUTUSTEN ARVIOINTIMENETTELY (YVA)	4
4	SUUNNITTELUN TAVOITTEET	5
5	SUUNNITTELUN LÄHTÖKOHDAT	5
5.1	Valtakunnalliset alueidenkäyttötavoitteet	5
5.2	Maakuntakaava	6
5.3	Yleis- ja asemakaavat.....	7
5.4	Liittyminen muihin hankkeisiin, suunnitelmiin ja ohjelmiin	8
6	LAADITAVAT SELVITYKSET.....	9
7	VAIKUTUSTEN ARVIOINTI	10
8	OSALLISTUMINEN JA TIEDOTTAMINEN	10
8.1	Osalliset.....	10
8.2	Viranomaisyhteistyö	12
8.3	Osallistuminen ja vuorovaikutuksen järjestäminen.....	12
8.4	Valitus	12
9	TAVOITEAIKATAULU	13
10	YHTEYSTIEDOT	14

Paikkatietoaineistot:

- Taustakartat, peruskartat, maastokarttarasterit: ©MML 2022
- Länsi-Lapin maakuntakaava: ©Lapin liitto 2022
- Yleis-, asema- ja ranta- asemakaavat: ©SYKE yleiskaavapalvelu 2022, Tervolan kunnan internet-sivut ja karttapalvelut 2022

1 Osallistumis- ja arviointisuunnitelma (OAS)

Maankäyttö- ja rakennuslain (MRL) 63 §:n mukaan tulee kaavoitustyöhön sisällyttää kaavan laajuuteen ja sisältöön nähden tarpeellinen suunnitelma osallistumis- ja vuorovaikutusmenettelystä sekä kaavan vaikutusten arvioinnista. Osallistumis- ja arviointisuunnitelma (OAS) asetetaan nähtäville kaavatyön aloitusvaiheessa. Osalliset voivat lausua mielipiteensä osallistumis- ja arviointisuunnitelmasta.

Osallistumis- ja arviointisuunnitelmassa kerrotaan, mitä on suunnitteilla ja missä, ketkä ovat kaavatyön osalliset, milloin ja miten alueen suunnitteluun voi vaikuttaa, arvioitu aikataulu, suunnittelutyön lähtökohdat, tavoitteet ja työn aikana tehtävät selvitykset sekä vaikutusten arvioinnit. Osallistumis- ja arviointisuunnitelmaa (OAS) tarkennetaan tarvittaessa kaavatyön edetessä.

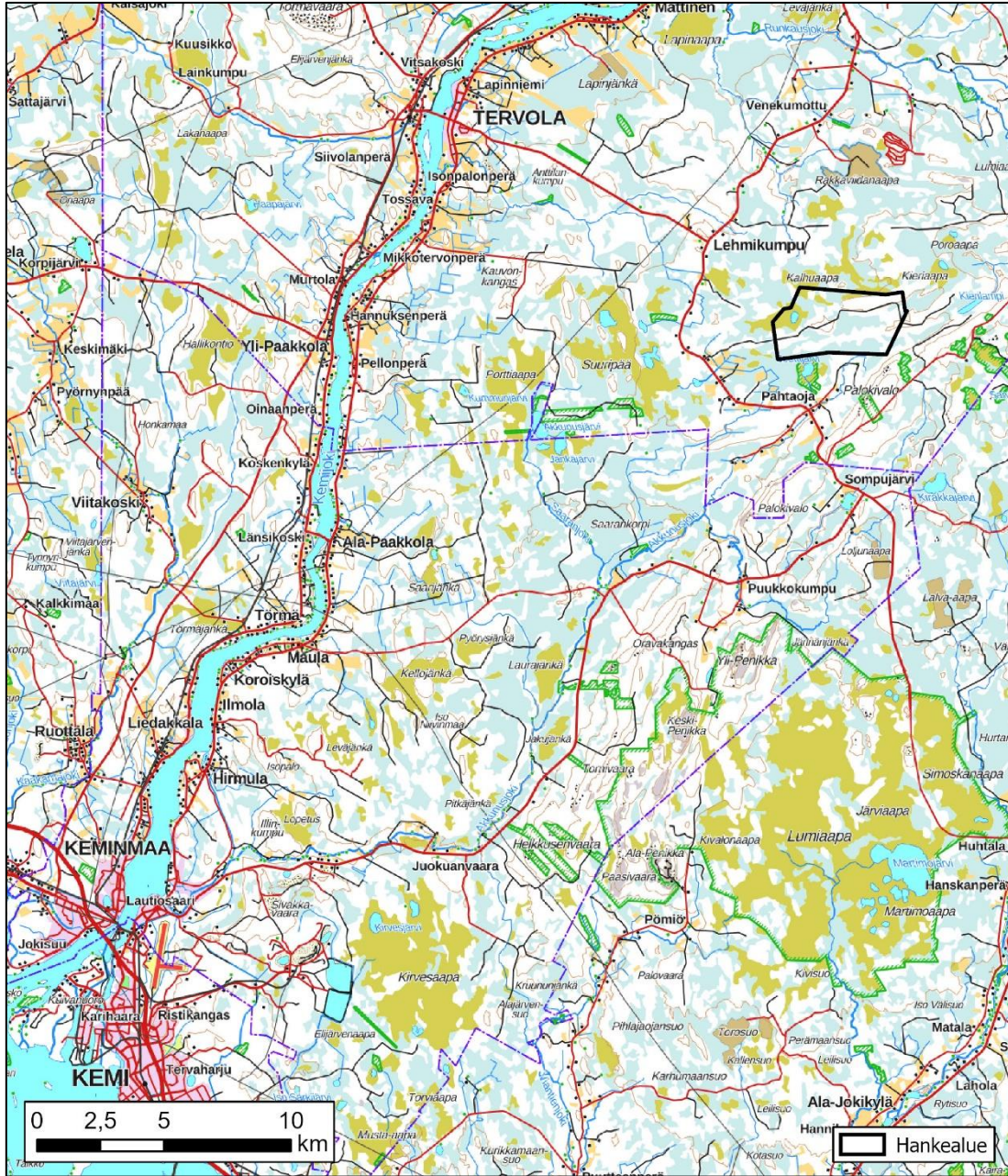
Tervolan kunnanhallitus on 5.6.2023 § 154 mukaisesti päättänyt asettaa hanketta kuvaavan osallistumis- ja arviointisuunnitelman nähtäville 2.8.-31.8.2023 väliseksi ajaksi.

2 Hankkeen ja suunnittelualueen kuvaus

Tervolan kunnanvaltuusto on käynnistänyt 16.6.2022 (§ 57) Pitkämaan alueelle tuulivoimaa koskevan osayleiskaavan laatimisen Myrsky Energia Oy:n kaavoitusaloitteesta. Hankealue sijaitsee noin 16 kilometrin päässä Tervolan keskustaajamasta kaakkoon. Kaava-alueen pinta-ala on noin 1157 hehtaaria.

Hankkeessa suunnitellaan korkeintaan 11 tuulivoimalaa, joiden yksikköteho on 6–10 MW. Voimaloiden kokonaiskorkeus on enintään 300 m, napakorkeus enintään 200 m ja lavan pituus enintään 100 m. Tuulivoimaloiden lisäksi alueelle rakennetaan tarvittavat huoltotiet, maakaapelointi voimaloiden välille ja sähköasema hankealueen eteläosaan nykyisen voimajohdon varrelle. Sähkönsiirto on suunniteltu toteutettavan Pitkämaan hankealueelta Vitsakankaan alueelle rakennettavan kytkinaseman kautta tai Pitkämaan hankealueelta Saunakummun tulevan kytkinaseman kautta (SVEB). Pitkämaa-Vitsakangas arvioitavia reittejä on kaksi (SVEA1 ja SVEA2).

Etäisyydet tuulivoimaloista lähimpiin keskustaajamiin ovat: Tervola noin 16 kilometriä, Keminmaa noin 37 kilometriä, Tornio noin 48 kilometriä ja Kemi noin 40 kilometriä.



Kuva 2.1. Kaava- ja hankealueen rajaus on esitetty kartalla mustalla viivalla.

Hankealue on pääosin metsää ja vähäpuustoista suoaluetta. Alueella on kaksi pientä lampea. Hankealueen metsät ovat pääasiassa yksityisten maanomistajien omistuksessa. Kaava-alueelle ei sijoitu vapaa-ajan eikä vakituista asumista.

3 Ympäristövaikutusten arviointimenettely (YVA)

Hankkeesta tehdään YVA-lain mukainen ympäristövaikutusten arviointi samaan aikaan, kun alueelta laaditaan kaavaa. Vaikka YVA toteutetaan samanaikaisesti kaavan laatimisen kanssa, osayleiskaavoitus ja ympäristövaikutusten arviointimenettely (YVA) toteutetaan erillisinä prosesseina.

4 Suunnittelun tavoitteet

Kaavoituksen tavoitteena on mahdollistaa tuulivoimaloiden ja niihin liittyvien huoltoteiden, maakaapeleiden ja sähköaseman rakentaminen laatimalla MRL 77 a §:n mukainen oikeusvaikutteinen yleiskaava, jota voidaan käyttää suoraan tuulivoimalan rakennusluvan myöntämisen perusteena.

5 Suunnittelun lähtökohdat

5.1 Valtakunnalliset alueidenkäyttötavoitteet

Maankäyttö- ja rakennuslain 24 §:n mukaan alueidenkäytön suunnittelussa on huolehdittava valtakunnallisten alueidenkäyttötavoitteiden huomioon ottamisesta siten, että edistetään niiden toteuttamista. Valtioneuvosto päätti valtakunnallisista alueidenkäyttötavoitteista 14.12.2017. Tämän kaavan suunnitteluun vaikuttavat ainakin seuraavat valtakunnalliset alueidenkäyttötavoitteet:

Terveellinen ja turvallinen elinympäristö

- Varaudutaan sään ääri-ilmiöihin ja tulviin sekä ilmastomuutoksen vaikutuksiin. Uusi rakentaminen sijoitetaan tulvavaara-alueiden ulkopuolelle tai tulvariskien hallinta varmistetaan muutoin.
- Ehkäistään melusta, tärinästä ja huonosta ilmanlaadusta aiheutuvia ympäristö- ja terveyshaittoja.

Elinvoimainen luonto- ja kulttuuriympäristö sekä luonnonvarat

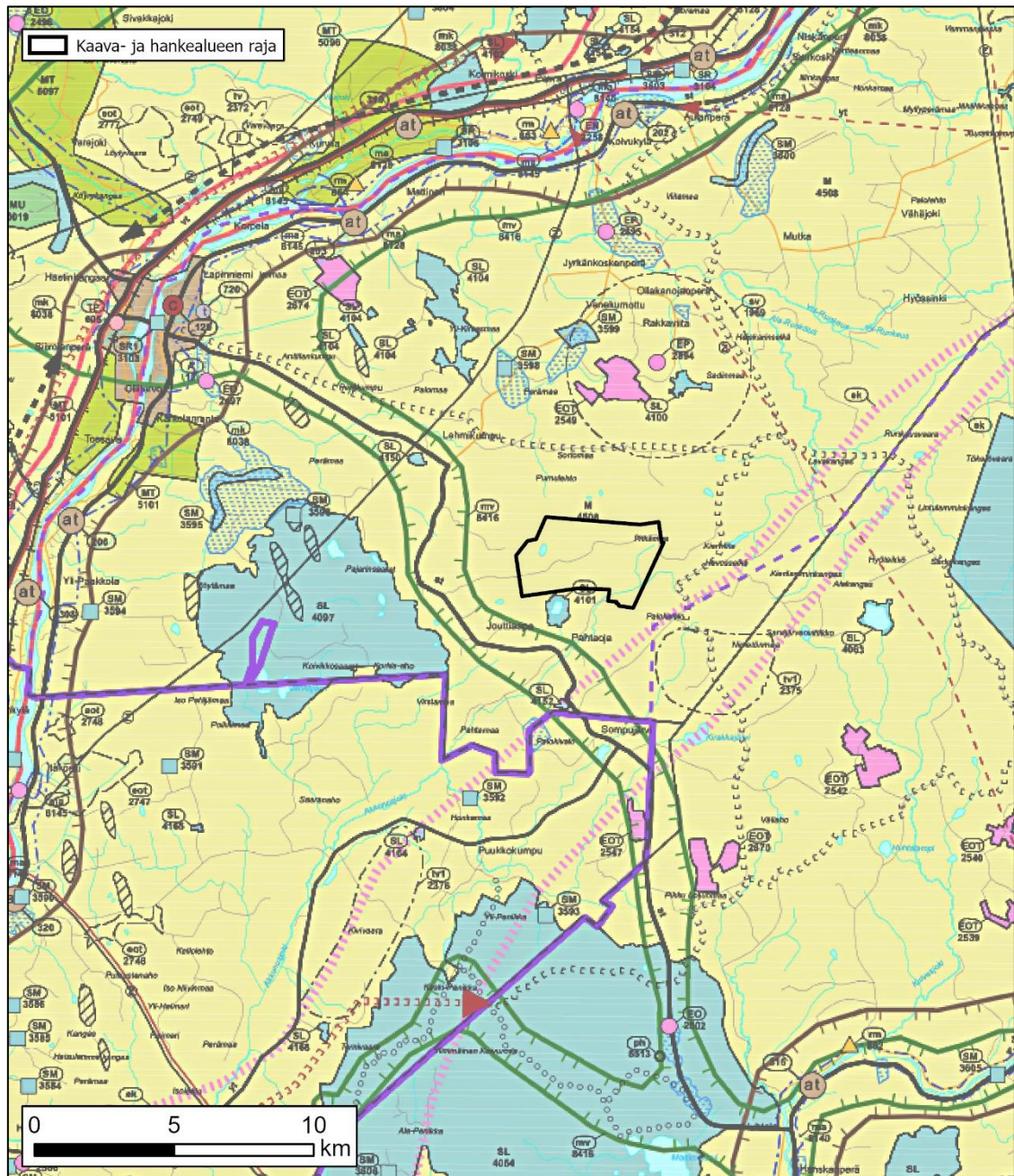
- Huolehditaan valtakunnallisesti arvokkaiden kulttuuriympäristöjen ja luonnonperinnön arvojen turvaamisesta.
- Edistetään luonnon monimuotoisuuden kannalta arvokkaiden alueiden ja ekologisten yhteyksien säilymistä.
- Huolehditaan virkistyskäyttöön soveltuvien alueiden riittävydestä sekä viheralueverkoston jatkuvuudesta.
- Luodaan edellytykset bio- ja kiertotaloudelle sekä edistetään luonnonvarojen kestävää hyödyntämistä. Huolehditaan maa- ja metsätalouden kannalta merkittävien yhtenäisten viljely- ja metsäalueiden sekä saamelaiskulttuurin ja -elinkeinojen kannalta merkittävien alueiden säilymisestä.

Uusiutumiskykyinen energiahuolto

- Varaudutaan uusiutuvan energian tuotannon ja sen edellyttämien logististen ratkaisujen tarpeisiin. Tuulivoimalat sijoitetaan ensisijaisesti keskitetyksi usean voimalan yksiköihin. Turvataan valtakunnallisen energiahuollon kannalta merkittävien voimajohtojen ja kaukokuljettamiseen tarvittavien kaasuputkien linjaukset ja niiden toteuttamismahdollisuudet. Voimajohtolinjauksissa hyödynnetään ensisijaisesti olemassa olevia johtokäytäviä.

5.2 Maakuntakaava

Länsi-Lapin maakuntakaava



Kuva 5.1 Ote Länsi-Lapin maakuntakaavasta (28.1.2022). Osayleiskaava-alueen sijainti on osoitettu kartalla mustalla rajauksella.

Länsi-Lapin maakuntakaava on vahvistettu ympäristöministeriön toimesta 19.2.2014 ja saanut lainvoiman KHO:n päätöksellä 11.9.2015. Kyseessä on kokonaismaakuntakaava, joka käsittää Kemi-Tornion ja Tornionlaakson seutukunnat. Kaava-alueeseen kuuluvat Kemian ja Tornion kaupungit sekä Keminmaan, Simon, Tervolan, Pellon ja Ylitornion kunnat.

Maakuntakaavassa hankealue on maa- ja metsätalousvaltaista aluetta (M). Hankealue ei sisällä maakuntakaavassa tuulivoimatuotannon suunnitteluun soveltuviin alueisiin eikä tuulivoimaloiden alueisiin. Hankealueen läheisyydessä, alueen itä- ja kaakkoispuolelle on osoitettu

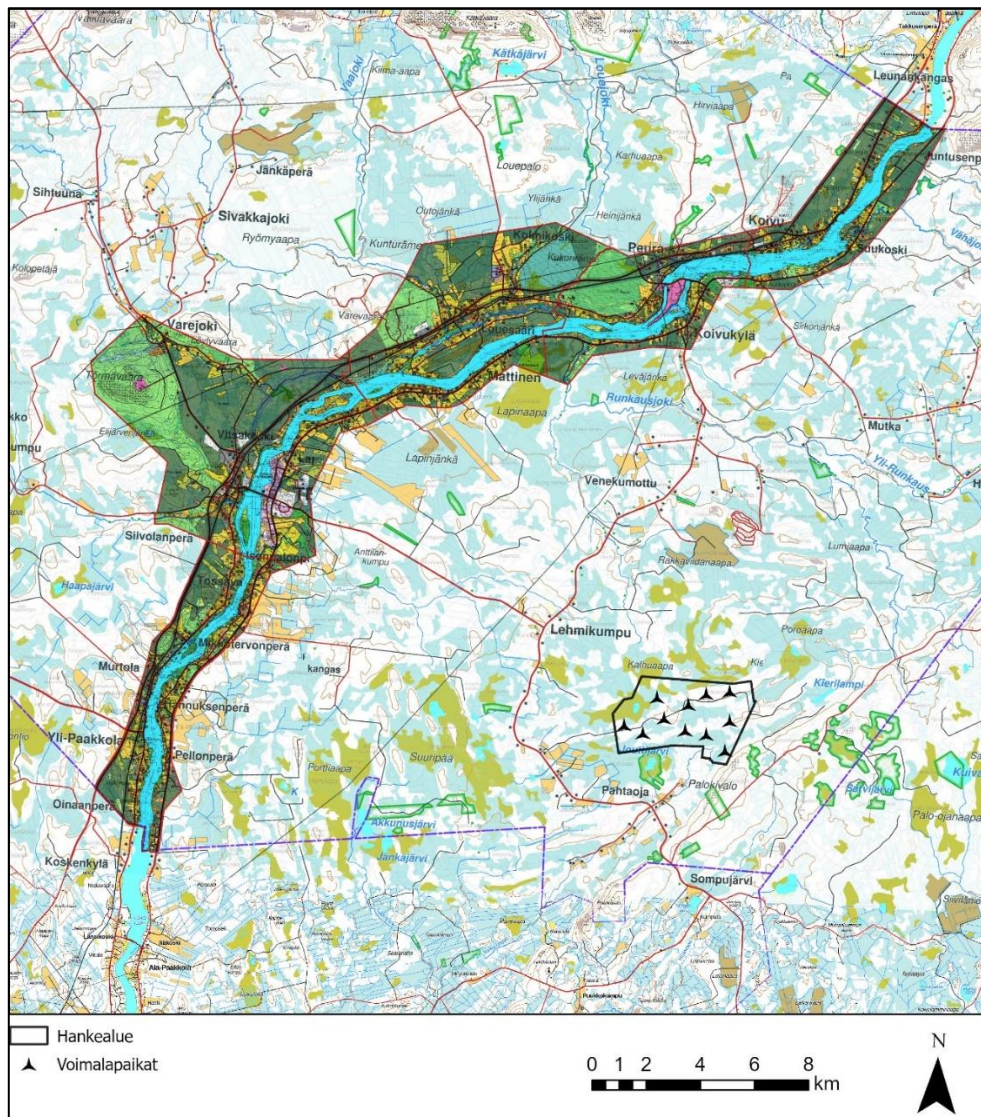
maakuntakaavassa kaivostoiminnan kehittämisen vyöhyke sekä paliskunnan raja tai esteita. Hankealue sijoittuu kokonaisuudessaan poronhoitoalueelle, poronhoitoalue on osoitettu maakuntakaavassa kuntarajan mukaisesti Kemijoki ja Tervolan rajalle. Kuntaraja ja poronhoitoalue on hankealueesta noin 5 kilometrin päässä. Suunnittelualan läheisyydessä kulkeva Kivalontie on osoitettu maakuntakaavassa seututienä ja sen ympäristö matkailun vetovoima-alue-, matkailun ja virkistyskehittelemisen aluemerkinällä.

5.3 Yleis- ja asemakaavat

Kaava-alueella ei ole voimassa olevia yleis-, asema- tai ranta-asemakaavoja. Seuraavassa karttaotteessa on esitetty lähistölle sijoittuvat yleiskaavat.

Kemijokivarren osayleiskaavat

Viidestä osa alueesta koostuvat Tervolan Kemijokivarren osayleiskaavat sijoittuvat lähimmillään noin 14 kilometrin etäisyydelle hankealueesta luoteeseen. Kaavat on hyväksytty vuosina 2002–2005. Paakkola-Ylipaakkola-osa-alueen yleiskaavaa on tarkistettu vuonna 2015 kyläyleiskaavalla, jonka ulkopuolella on voimassa aiemmin hyväksytty Paakkola-Ylipaakkola-osayleiskaava.



Kuva 5.2. Ote Tervolan Kemijokivarren osayleiskaavoista kaava-alueen itä- ja luoteispuolella (16.5.2023). Kaava-alueen sijainti on osoitettu kartalla mustalla rajauksella.

5.4 Liittyminen muihin hankkeisiin, suunnitelmiin ja ohjelmiin

Tervolan kunnanvaltuusto on 16.2.2023 hyväksynyt Tervolan kunnan alueelle tuulivoimastrategian. Tuulivoimastrategia toimii suunnannäyttäjänä Tervolan kunnan suunnitelmalliselle tuulivoimarakentamiselle. Tuulivoimastrategiassa on esitetty linjauksia Lapin liiton tuulivoimaselvityksen rinnalle.

Tuulivoimastrategiassa on asetettu tuulivoimarakentamiselle seuraavat rajoitteet:

- Ei rakenneta jokivarteen. Kemijoki on maisemallisesti arvokas. Kemijoen rantaan ei rakenneta tuulimyllyjä. Rajoitetta ei anneta mittana, sillä asutus rajaa jo itsessään tuulimyllyjen rakentamisen.
- Etäisyyden huomioiminen vakituisissa ja loma-asunnoissa. Tuulivoiman etäisyysrajoite sekä vakituisiin että loma-asuntoihin on vähintään kaksi kilometriä. Majoja tai hirvikämppeä ei lasketa mukaan loma-asunnon määritelmään.
- Luontomatkailun huomioiminen ja turvaaminen Kätkävaarassa. Kätkävaara on merkittävä luonto- ja pimeämatkailualue Tervolassa. Kätkävaaraan asetetaan viiden kilometrin säde suojavyöhykkeeksi Kätkävaaran korkeimmasta kohtaa mitattuna. Kätkävaaran pohjoinen puoli on tuulimyllyvapaata aluetta ja se tullaan jatkossa pitämään myös vapaana mm. pimeämatkailua ajatellen.
Suojavyöhykkeelle voidaan poikkeuksellisesti sijoittaa tuulimylly, mikäli se ei näy 80 metriin mitattuna merenpinnasta tai sen alemmaksi. Etäisyyden on kuitenkin aina oltava vähintään kaksi kilometriä rakennuksista.

Lisäksi strategiassa on esitetty tuulivoimayhtiöiden maksamien kiinteistöverojen osittaisia käyttökohteita kuntalaisten viihtyvyyden parantamisen hyväksi.

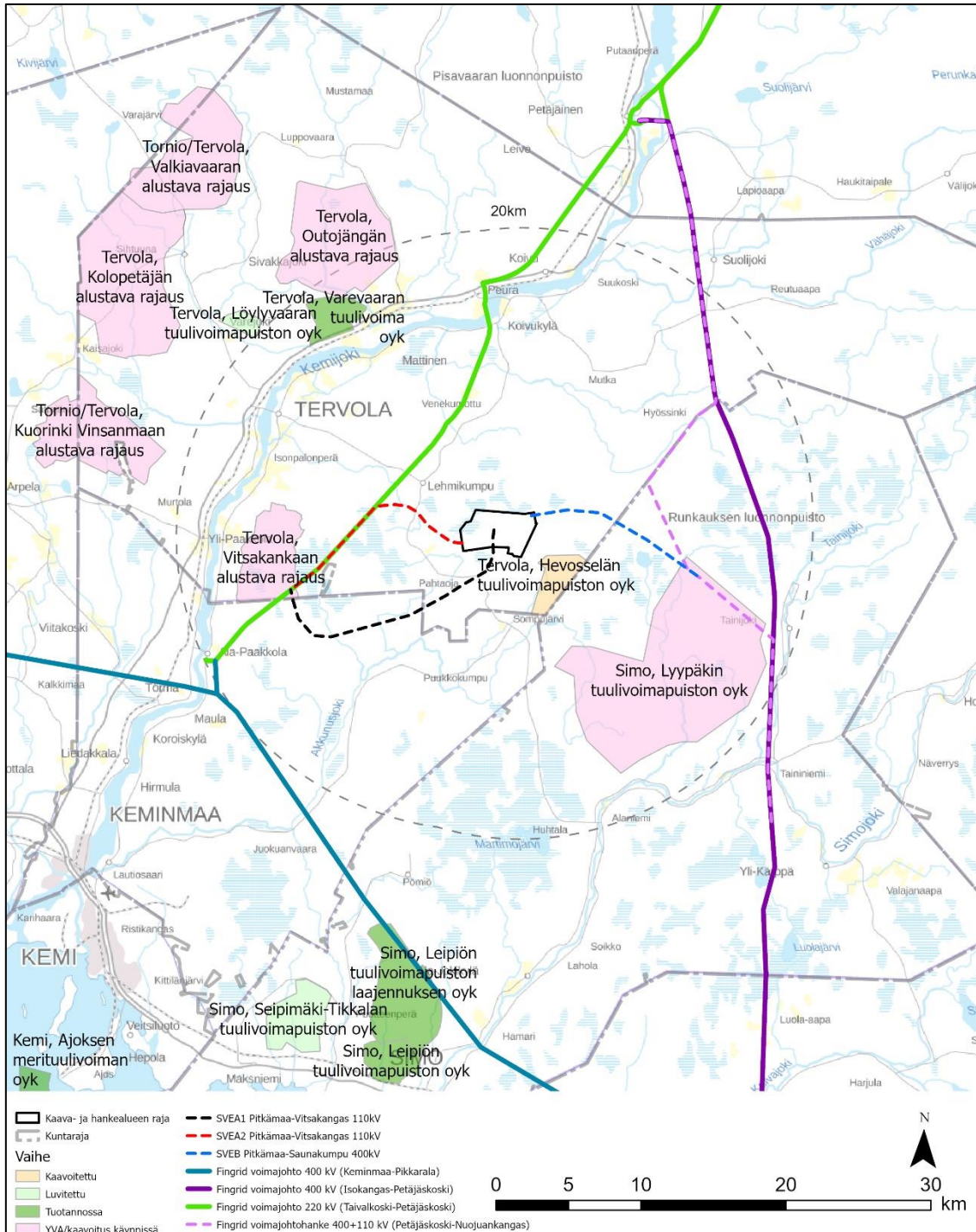
Muut tuulivoimahankkeet

Hankealueen läheisyyteen alle 30 kilometrin etäisyydelle on toteutettu seuraavat tuulivoimaosayleiskaavat:

- Tervola, Hevosselän tuulivoimapuiston oyk
- Tervola, Varevaaran tuulivoima oyk
- Tervola, Löylyvaaran tuulivoimapuiston oyk
- Simo, Leipiön tuulivoimapuiston oyk / Simo, Leipiön tuulivoimapuiston laajennuksen oyk

Alle 30 kilometrin etäisyydellä hankealueesta tiedossa olevat suunnitellut tuulivoimahankkeet:

- Tervola, Vitsakangas
- Simo, Lypäkki
- Tervola, Outojänkä
- Tornio/Tervola, Kuorinki Vinsanmaa
- Tornio/Tervola, Valkiavaara
- Tervola, Kolopetäjä



Kuva 5.3. Kaava- ja hankealueen läheiset tuulivoimahankkeet.

Muut hankkeet ja suunnitelmat

Tällä hetkellä ei ole tiedossa muita hankkeita, joiden yhteisvaikutuksia tulisi tarkastella.

6 Laadittavat selvitykset

Kaavoituksen kanssa samaan aikaan tehdään YVA-lain (Laki ympäristövaikutusten arviointimenettelystä) mukainen ympäristövaikutusten arviointi. Kaavassa hyödynnetään YVA-menettelyn tuloksia sekä YVA:n yhteydessä tehtäviä selvityksiä, jota ovat mm.

- Meluselvitys
- Maisemaselvitys
- Selvitys varjostusvälkkeestä
- Näkymisalueanalyysi
- Kuvasovitteet voimaloiden näkymisestä
- Arkeologinen selvitys
- Luontoselvitykset
 - Lintujen kevät- ja syysmuuton seuranta
 - Pöllöjen soidinselvitys
 - Metson soidinpaikkaselvitys
 - Viitasammakkoselvitys
 - Pesimälinnustoselvitys
 - Luontotyyppi- ja kasvillisuus selvitys
 - Lepakkoselvitys
 - Päiväpetolintutarkkailu

7 Vaikutusten arviointi

Yleiskaavan laadinnan yhteydessä arvioidaan kaavan keskeiset vaikutukset maankäyttö- ja rakennuslain sekä maankäyttö- ja rakennusasetuksen mukaisesti. Tuulivoimalat vaikuttavat ympäristöönsä muuttamalla maisemaa sekä tuottamalla ääntä ja välkettä. Tuulivoimarakentamisella voi olla vaikutuksia luonnonarvoihin ja ihmisten elinoloihin.

Yleiskaavan vaikutusten arvioinnissa tarkastellaan erityisesti hankkeen luonto-, maisema-, melu-, kulttuuriympäristö-, välke- ja ilmastovaikutuksia sekä vaikutuksia ihmisiin. Vaikutuksia arvioidaan tarvittavassa laajuudessa myös esimerkiksi liikenteeseen sekä maankäyttöön ja yhdyskuntarakenteeseen. Vaikutuksia arvioidaan tarvittavin osin myös seudullisesti. Vaikutusten arviointi perustuu ympäristövaikutusten arviointimenettelyn tuloksiin ja tehtyihin selvityksiin.

Kullakin vaikutustyypillä on erilainen vaikutusalueensa. Osa vaikutuksista rajoittuu aivan tuulivoimaloiden rakennuskohteiden läheisyyteen. Osa vaikutuksista, kuten maisema- ja linnustovaikutukset, saattavat ulottua laajemmalle alueelle. Arvioinnissa hyödynnetään ympäristöministeriön laatimaa ohjeistusta tuulivoimarakentamisesta ja sen vaikutusten arvioinnista.

8 Osallistuminen ja tiedottaminen

8.1 Osalliset

Osallisilla on oikeus ottaa kantaan kaavojen valmisteluun, arvioida sen vaikutuksia ja lausua kaavoista mielipiteensä (MRL 62 §).

MRL 62 § mukaan osallisia ovat kaava-alueiden ja sen vaikutusalueen maanomistajat, asukkaat, alueella toimivat yritykset ja elinkeinon harjoittajat ja työssäkäyvät eli kaikki ne, joiden asumiseen, työntekoon tai muihin oloihin kaavat saattavat huomattavasti vaikuttaa.

Osallisia ovat myös ne viranomaiset, yhdistykset, järjestöt ja yhteisöt, jotka toimivat alueella tai joiden toimialaa kaavassa käsitellään. Näitä ovat ainakin:

Asukkaat, maanomistajat ja muut osalliset:

- Kaavan vaikutusalueen asukkaat
- Kaavan vaikutusalueen maanomistajat ja haltijat
- Yritykset ja elinkeinonharjoittajat

- Virkistysalueiden käyttäjät
- Muut osalliset ja osalliseksi ilmoittautuvat

Yhteisöt, joiden toimialaa suunnittelussa käsitellään:

- Asukkaita edustavat yhteisöt kuten asukasyhdistykset sekä kylätoimikunnat
- Tiettyä intressiä tai väestöryhmää edustavat yhteisöt kuten luonnonsuojeluyhdistykset
- Elinkeinonharjoittajia ja yrityksiä edustavat yhteisöt
- Erityistehtäviä hoitavat yhteisöt tai yritykset kuten energia- ja vesilaitokset

Näitä ovat ainakin:

- Neova Oy
- Fingrid Oyj
- Digita Oyj
- Telia Finland Oyj
- Elisa Oyj
- DNA Oyj
- Tervolan Energia ja Vesi Oy
- Tervolan Palveluverkot Oy
- Kaakamon Tietoverkko-osuuskunta
- Metsänhoitoyhdistys Lappi
- Finavia Oyj
- Fintraffic Lennonvarmistus Oy
- Suomen Erillisverkot Oy
- Lapin luonnonsuojelupiiri ry
- Lapin luonnonsuojeluliitto, Tornion luonnonsuojeluyhdistys
- Tervolan Riistanhoitoyhdistys
- Sompu-Pahtaojan metsästysseura ry
- Paliskuntain yhdistys
- Narkauksen paliskunta
- Isosydänmaan paliskunta
- Muut mahdolliset yritykset ja yhteisöt

Viranomaiset, joiden toimialaa suunnittelussa käsitellään:

- Tervolan kunnanhallitus ja -valtuusto sekä lautakunnat
- Naapurikunnat (Tornio, Ylitornio, Keminmaa, Ranua, Rovaniemi ja Simo)
- Lapin elinkeino-, liikenne- ja ympäristökeskus ELY
- Lapin liitto
- Tornionlaakson museo (Tornionlaakson ja Meri-Lapin alueellinen vastuumuseo)
- Lapin maakuntamuseo (Lapin alueellinen vastuumuseo)
- Lapin aluehallintovirasto AVI
- 3. Logistiikkarykmentti
- Liikenne- ja viestintävirasto Traficom
- Väylävirasto
- Lapin hyvinvointialue
- Lapin Pelastuslaitos
- Metsähallitus
- Metsäkeskus
- Ilmatieteen laitos

8.2 Viranomaisyhteistyö

Kaavamenettelyn yhteydessä pidetään viranomaisneuvottelut kaavan valmisteluvaiheessa ennen valmisteluaineiston nähtävilläoloa ja tarvittaessa toinen kaavan ehdotusvaiheessa kaavaehdotuksen nähtävilläolon jälkeen (MRL 66.2 §, MRA 18 §).

8.3 Osallistuminen ja vuorovaikutuksen järjestäminen

Osayleiskaavan vireilletulosta, kaavaluonnoksen ja -ehdotuksen nähtävillä olosta sekä kaavan voimaantulosta tiedotetaan Tervolan alueella kunnan internetsivuilla www.tervola.fi → Asuminen ja rakentaminen → Kaavoitus sekä Tervola-lehti-paikallislehdessä.

Nähtävilläoloaikoina osalliset voivat esittää mielipiteitään osallistumis- ja arviointisuunnitelmasta sekä kaavan valmisteluaineistosta (kaavaluonnos). Kaavaehdotuksesta voi tehdä kirjallisia muistutuksia. Hankkeen aikana järjestetään yleisötilaisuudet OAS-, kaavan valmistelu- ja kaavaehdotusvaiheessa. Tarvittaessa yleisötilaisuudet järjestetään etäyhteyksin.

Kaavoitukseen liittyvä materiaali on nähtävillä Tervolan kunnassa (Keskustie 81) sekä kunnan internet-sivuilla www.tervola.fi. → Asuminen ja rakentaminen → Kaavoitus.

Kaavan vireilletulo

Kaavan vireille tulosta ja osallistumis- ja arviointisuunnitelmasta (OAS) tiedotetaan lehti-ilmoituksella ja kunnan nettisivuilla. OAS asetetaan nähtäville vähintään 30 päivän ajaksi, jolloin siitä pyydetään lausuntoja ja osallisilla on mahdollisuus lausua siitä mielipiteensä.

Kaavan valmisteluvaihe

Kaavan valmisteluvaiheen aineiston nähtävillä olosta tiedotetaan lehti-ilmoituksella ja kunnan nettisivuilla. Kaavan valmisteluvaiheen aineisto (kaavaluonnos, kaavaselostus, tarvittavat selvitykset) asetetaan nähtäville vähintään 30 päivän ajaksi, jolloin siitä pyydetään lausuntoja ja osallisilla on mahdollisuus lausua mielipiteensä (MRA 30 §:n mukainen kuuleminen).

Kaavaehdotusvaihe

Kaavaehdotus asetetaan nähtäville vähintään 30 päivän ajaksi (MRL 65 §, MRA 19 §). Nähtävillä olosta tiedotetaan lehti-ilmoituksella. Kaava-aineisto on nähtävillä myös sähköisesti internetissä. Kaavaehdotuksesta pyydetään lausuntoja ja osalliset voivat esittää siitä mielipiteensä (muistutuksen).

Kaavan hyväksyminen

Kaavan hyväksyy kunnanhallituksen käsittelyn jälkeen kunnanvaltuusto. Hyväksymispäätöksestä tiedotetaan ELY-keskusta, Lapin liittoa ja niitä, jotka ovat sitä kirjallisesti pyytäneet. Kaavan lainvoimaisuudesta kuulutetaan Tervolan kunnan nettisivuilla ja Tervola-lehti-paikallislehdessä (MRA 93 §).

8.4 Valitus

Osallisilla ja kunnan jäsenillä on mahdollisuus valittaa Tervolan kunnanvaltuuston päätöksistä hallinto-oikeuteen.

9 Tavoiteaikataulu

Kaavoituksen kanssa rinnakkain tehdään YVA-lain mukaista ympäristövaikutusten arviointimenetelyä. Tarkoituksena on, että prosessit etenevät rinnakkain, ja yleisötilaisuuksissa kerrotaan sekä YVA:n että kaavan tilanteesta.

Osayleiskaavan laadinnan tavoiteaikataulu

Kaavaprosessi	Ajankohta
Vireilletulo	6/2023
OAS nähtävillä	8/2023
Kaavan laatimisvaiheen aineiston laadinta	9/2023-10/2024
Kaavaluonnos nähtävillä	10-12/2024
Kaavaehdotuksen laadinta	2-5/2025
Kaavaehdotus nähtävillä	6/2025
Kaavan viimeistely ja hyväksyminen	8-9/2025

Kaavoituksen kanssa rinnakkain tehdään YVA-lain mukaista ympäristövaikutusten arviointimenetelyä. Tarkoituksena on, että prosessit etenevät rinnakkain, ja yleisötilaisuuksissa kerrotaan sekä YVA:n että kaavan tilanteesta.

Ympäristövaikutusten arviointimenettelyn (YVA) tavoiteaikataulu

YVA-prosessi	Ajankohta
YVA-ohjelman laadinta	2-6/2023
YVA-ohjelma nähtävillä	8/2023
Yhteysviranomaisen lausunto YVA-ohjelmasta	10/2023
YVA-selostuksen laadinta	11/2023-10/2024
YVA-selostus nähtävillä	10-12/2024
Yhteysviranomaisen perusteltu päätelmä	2/2025

10 Yhteystiedot

Tervolan kunta

Kunnanjohtaja, Mika Simoska
puh. 040 506 2928
mika.simoska@tervola.fi

Kaavaa laativa konsultti

Sitowise Oy
Maankäytön suunnittelija, Ins. YAMK (YKS 700) Sanna Matkaselkä
Voudintie 3
90400 OULU
puh. 044 427 9931
sanna.matkaselka@sitowise.com

Hankevastaava

Myrsky Energia Oy
Hankekehityspäällikkö, Olli Kiviniemi
puh. 040 765 5224
olli@myrsky.fi

Palaute osallistumis- ja arviointisuunnitelmasta ja kaava-aineistoista

Mahdolliset lausunnot ja mielipiteet jätetään osoitteeseen:

Tervolan kunta
Keskustie 81
95300 TERVOLA

tai sähköpostitse osoitteeseen tervolan.kunta@tervola.fi.