

## JUSSILA GROUP OY:N MAA-AINESTEN OTTAMISLUPAHAKEMUS

720/10.03.00/2015

MELAYMP 20.09.2016 § 85

Valmistelija ympäristötarkastaja Jorma Isometsä:

Jussila Group Oy hakee maa-ainesten ottamislupaa (kallion louhinta) Liakan kylässä tiloilla Katajamaa RN:o 12:1 ja Tilus RN:o 13:51 sijaitsevalle ottamisalueelle.

**Alueen kuvaus**

Suunniteltu ottamisalue sijaitsee Liakan kylässä Katajamaa nimisellä kallioalueella. Noin kymmenen kilometriä Tornion keskustasta koilliseen. Louhosalueelle rakennetaan tieyhteys Lautamaan tieltä.

Tornion yleiskaavassa 2021 suunniteltu louhos sijoittuu M-alueelle (maa- ja metsätalousvaltainen alue). Etäisyys lähimpään asuinrakennukseen on hieman yli 500 metriä. Lapin ELY-keskuksen pohjavesikartoituksen mukaan louhos ei sijaitse vedenhankinnan kannalta tärkeäksi luokitellulla pohjavesialueella. Nykyisellään alue on tavanomaista metsä-/kalliomaastoa, joten suunnitelmien mukaisella otolla jälkihoitotöineen ei ole vaikutusta alueen maisema-arvoihin.

Koordinaatit ottamisalueelle ovat p= 7316131 ja i= 3376178.

**Suunnitellut ottamistoimenpiteet**

Kalliomursketta on tarkoitus louhia kymmenen vuoden aikana yhteensä 200 000 m<sup>3</sup>. Louhinta tehdään pintakalliosta ja ulotetaan enimmillään tasolle +13,00 (N60). Toiminnan aikana louhos suojataan maavalleilla ja lohkarilla, joiden näkyvyyttä tehostetaan lippusiimalla. Suojauksilla estetään alueella liikkuvia putoamasta louhokseen. Toiminnan harjoittajan tulee tarkkailla louhoksesta pumpattavan veden laatua ja määrää sekä vesien johtamiseen käytettävien ojien vedenjohtokykyä.

**Alueen jälkihoito**

Ottamisalue siistitään kannoista ja raivausjätteistä. Reunat luiskataan kaltevuuteen 1:2 kolme metriä arvioidun lopullisen vesipinnan alapuolelle.

**Lausunnot**

Lapin Ely-keskus on antanut hakemusta koskevat lausunnot LA-PELY/3915/2015, 18.11.2015 ja 22.8.2016. Ahma ympäristö Oy:n lausunto 14.12.2015.

### **Ottamisalueen sisältävän tilan rajanaapureiden kuuleminen ja kuuluttaminen**

Suunnitelma alueen sisältäviin tiloihin rajoittuvien kiinteistöjen omistajia on kuultu kirjeitse karttaliitteineen. Lupahakemuksesta on kuulutettu kaupungin virallisella ilmoitustaululla ja internet sivuilla 30.10. - 30.11.2015. Hakemukseen ovat huomautuksen jättäneet [REDACTED]

#### **OHEISMATERIAALI**

Lupahakemuskaavake  
Lupapäätöspöytäkirja  
Lupamääräykset  
Suunnitelmaselostus  
Suunnitelmapiirroks  
Kartta / ottamisalueen sijainti  
Lapin ELY-keskuksen lausunnot  
Ahma ympäristö Oy:n lausunto  
Huomautus [REDACTED]

#### **YMPÄRISTÖPÄÄLLIKKÖ AAPO MÄENPÄÄ:**

- 1) Todetaan hakemuksen suunnitelmiseen täyttävän maa-aineslain 6 §:n edellytykset.
- 2) Myönnetään maa-ainesluvan mukainen ottamislupa lupapäätöspöytäkirjan mukaisena.

Pidetään pöytäkirja tämän pykälän osalta kokouksessa tarkastettuna.

#### **MERI-LAPIN YMPÄRISTÖLAUTAKUNTA:**

Hyväksyttiin

---

Kokouspvm  
20.09.2016

Pykälä  
85

720/10.03.00/2015

Hakija	Nimi Jussila Group Oy			
	Jakeluosoite Liksentie 5 → Varp: väke 13		Postinumero ja postitoimipaikka 91100 li → 30830 Hankipudas	
	Puhelin 0400 887268		Fax	
Maanomistaja	Nimi [REDACTED]			
	Jakeluosoite [REDACTED]		Postinumero ja postitoimipaikka [REDACTED]	
Kiinteistö, ja alue, jota hakemus ja päätös koskee	Kunta Tornio			
	Kylä Liakka	Tilan nimi Katajamaa Tilus	RN:o 12:1 13:52	Tilan pinta-ala 48,94 ha 57,00
	Ottamisalueen pinta-ala m <sup>2</sup> 23 540			
	Koordinaatit ottamisalueelle p=731 6131 i=337 6178 (ykJ)			
	Ottamissuunnitelma			
Päätösehdotus	<input checked="" type="checkbox"/> On <input type="checkbox"/> Ei ole		<input checked="" type="checkbox"/> Kuuleminen suoritettu MAL 13 §	
			<input checked="" type="checkbox"/> Lausunnot pyydetty MAL 7 § 2 mom. <input type="checkbox"/> MAA 4 § <input type="checkbox"/> MAA 5 § 2 mom.	
	<input checked="" type="checkbox"/> Uusi lupa <input type="checkbox"/> Jatkolupa			
	<input checked="" type="checkbox"/> Lupa myönnetään seuraavin määräyksin		<input type="checkbox"/> Lupaa ei myönnetä	
	<input type="checkbox"/> Lupakäsittely lykätään MAA 5 §:n 1 momentin mukaisesti kunnes vesiasia on lainvoimaisesti ratkaistu			
	<input type="checkbox"/> Lupamääräykset hyväksyttiin ottamissuunnitelmassa esitetyn mukaisesti.			
	<input type="checkbox"/> Lupamääräykset hyväksyttiin liitteen nro _____ mukaisesti.			
	<input checked="" type="checkbox"/> Lupamääräykset hyväksyttiin oheisen liitteen lupamääräysten 1-29 mukaisesti.			
	Luvan voimassaoloaika, vuotta 10		Luvan viimeinen voimassaolopäivä 30.06.2026	
	Luvan myöntämisen perustelut (MAL 6 §)/Lisätietoja		Otettava kokonaismäärä k-m <sup>3</sup> 200 000	Arvioitu vuotuinen otto k-m <sup>3</sup> 20 000
Hakemus täyttää maa-aineslain 6 §:n ehdot. Lapin Ely-keskuksen lausunnot LAPELY/3915/2015, 18.11.2015 ja 22.8.2016				
Vakuus				
<input checked="" type="checkbox"/> a. Ennen aineiden ottamista hakijan on annettava lupamääräysten noudattamiseksi 20 000 € suuruisen MAL 12 §:n tarkoittama hyväksyttävä vakuus. Vakuuden tulee olla voimassa viisitoista (15) kuukautta yli tämän luvan voimassaoloajan. Vakuuden arvoa voidaan tarkistaa luvan voimassaoloaikana.				
<input type="checkbox"/> Vakuutta ei vaadita koska				

	<p><b>Täytäntöönpano</b></p> <p><input type="checkbox"/> a. Samalla hakijan pyynnöstä määrätään, että päätöstä on noudatettava mahdollisesta muutoksenhausta huolimatta edellyttäen, että hakija asettaa MAL 21 §:n momentin tarkoittaman € suuruisen hyväksyttävän vakuuden. Valitusviranomaisen voi kuitenkin kieltää päätöksen täytäntöönpanon.</p> <p><input type="checkbox"/> b. Samalla hylätään hakijan pyyntö saada panna täytäntöön päätös valituksesta, koska</p> <p><b>Vakuuksien hyväksyminen</b> Vakuudet hyväksyy valvontaviranomainen.</p> <p><b>Valvonta- ja tarkastusmaksut</b> Hakijan on suoritettava lupahakemuksen ja ottamissuunnitelman tarkastamisesta voimassaolevan taksan mukaisesti 2000,00 €. Valvontamaksu määrätään kunakin vuonna määräämishetkellä voimassa olevan taksan mukaisesti (MAL 23 §).</p> <p><b>Päätöksen julkipano</b> Tämä päätös annetaan julkipanon jälkeen. Tämä päätös lähetetään hakijalle, Lapin ELY-keskukselle (os. PL 8060, 96101 ROVANIEMI) ja lisäksi seuraaville, sitä pyytäneille (MAL 19 § 2 ja 3 mom.):</p>
<b>Päätös</b>	<p><input checked="" type="checkbox"/> Päätösehdotus hyväksyttiin.</p> <p><input type="checkbox"/> Päätösehdotus hyväksyttiin seuraavin muutoksin</p> <p><input type="checkbox"/> Päätösehdotus hyväksyttiin, koska</p> <p><input type="checkbox"/> Perustelut</p> <p><input checked="" type="checkbox"/> Hakijaa on kuultu HallintoL 34 §:n 1 momentin edellyttämällä tavalla ennen asian ratkaisemista.</p>

**VALITUSOSOITUS**

<b>Valitusoikeus</b>	Kunnallisvalituksen saa tehdä se, johon päätös on kohdistettu tai jonka oikeuteen, velvollisuuteen tai etuun päätös välittömästi vaikuttaa (asianosainen) sekä kunnan jäsen. Maa-aineslain mukaisissa asioissa valitusoikeus on myös alueellisella ympäristökeskuksella.		
<b>Valitusviranomaisen ja valitusaika</b>	Valitusviranomainen, postiosoite:	Käyntiosoite:	Valitusaika:
	Pohjois-Suomen hallinto-oikeus PL 189 90101 OULU	Isokatu 4 990101 OULU sähköposti: pohjois-suomi.hao@oikeus.fi	30 päivää
	Valitusaika luetaan päätöksen antopäivästä tätä päivää kuitenkin lukuun ottamatta.		
<b>Päätöksen antopäivä</b>	26.10.2016		
<b>Valituskirjelmä</b>	<p>Valitusasiakirjelmässä on ilmoitettava</p> <ul style="list-style-type: none"> <li>- päätös, johon haetaan muutosta</li> <li>- miltä kohdista päätökseen haetaan muutosta ja mitä muutoksia siihen vaaditaan tehtäväksi</li> <li>- muutosvaatimuksen perustelut</li> </ul> <p>Valituskirjelmässä on ilmoitettava valittajan nimi ja kotikunta. Jos valittajan puhevaltaa käyttää hänen laillinen edustajansa tai asiamiehensä tai jos valituksen laatijana on joku muu henkilö, valituskirjelmässä on ilmoitettava myös tämän nimi ja kotikunta. Lisäksi on ilmoitettava postiosoite ja puhelinnumero, johon asiaa koskevat ilmoitukset valittajalle voidaan toimittaa.</p> <p>Valittajan, laillisen edustajan tai asiamiehen on allekirjoitettava valituskirjelmä.</p> <p>Valituskirjelmään on liitettävä päätös, josta valitetaan, alkuperäisenä tai jäljennöksenä sekä todistus siitä, minä päivänä päätös on annettu tiedoksi tai muu selvitys valitusajan alkamisen ajankohdasta.</p> <p>Valituskirjelmään on liitettävä asiakirjat, joihin valittaja vetoaa vaatimuksensa tueksi, jollei niitä ole jo aikaisemmin toimitettu viranomaiselle. Asiamiehen on liitettävä tarvittaessa valtakirja sen mukaan kuin HLL 21 §:ssä säädetään.</p>		
<b>Valitusasiakirjojen toimittaminen</b>	Valitusasiakirjat on toimitettava valitusviranomaiselle ennen valitusajan päättymistä. Jos valitusajan viimeinen päivä on pyhäpäivä, itsenäisyyspäivä, vapunpäivä, joului- tai juhannusaatto tai arkilauantai, saa valitusasiakirjat toimittaa ensimmäisenä sen jälkeisenä arkipäivänä. Omalla vastuulla valitusasiakirjat voi lähettää postitse tai lähetin välityksellä. Postiin valitusasiakirjat on jätettävä niin ajoissa, että ne ehtivät perille valitusajan viimeisenä päivänä ennen viraston aukioloajan päättymistä.		
	Torniossa 26.10.2016		
	Pöytäkirjanpitäjä Helena Bomström		

Jussila Group Oy:n maa-ainesten ottamisluvan määräykset (Meri-Lapin ympäristölautakunta 20.9.2016 § 85)

## YLEISET KAIKKIA MAA-AINESTEN OTTAMISLUPIA KOSKEVAT MÄÄRÄYKSET TORNION KAUPUNGISSA (12/97)

1. Ottamisalue on merkittävä maastoon punaisiksi maalatuin paaluin, paaluväli noin 30 metriä. Ottamisalueen nurkkapisteisiin on rakennettava kiinteät, koko ottamistyön ajan säilyvät kulmapukit.
2. Ottamistoiminnan kohteena oleva alue on eristettävä turvallisuussyistä hyvin erottuvalla aidalla sekä varoitustauuluilla siihen asti, kunnes alue on tasoitettu, luiskattu ja muutoinkin siistitty.
3. Puustoa tai kasvillisuutta saa poistaa vain kaivuutoiminnan vaatimalta alueelta.
4. Alue on tasoitettava ja siistittävä ottamistyön edistymisen mukaan.
5. Alueella ei saa säilyttää eikä varastoida ylimääräistä kalustoa, romuja tai jätetavaraa.
6. Luiskaukset on sovellettava ympäristöön ja maalaatuun siten sopiviksi, etteivät ne ole sorarinteillä jyrkempiä kuin 1:3, eivätkä savi- ja silttirinteillä jyrkempiä kuin 1:5. Jos ottaminen alueen jollakin kohdalla on edennyt niin lähelle ottamisalueen rajaa, että ottamistyötä ei voida enää jatkaa, tai ottaminen muusta syystä lopetetaan, on rintausta luiskattava välittömästi. Ottamisalueella ei saa olla tarpeettomasti jyrkkiä luiskaamattomia rintausta. Ottamisalueella tai sen sivuilla sijaitsevien teiden reunaluiskat on säilytettävä pysyvästi 1:3 kaltevuudessa tai loivempina.
7. Ottamisalueen korkeustietoja käsiteltäessä käytetään N<sub>60</sub> järjestelmän mukaisia korkeuksia. Korkeustaso ottamisalueella tulee olla aina tiedossa riittävien korkeuskiintopisteiden avulla.
8. Alueen tasauksessa ja muotoilussa tulee käyttää ainoastaan puhdasta maa-ainesta. Ottamisalueelta kuoritun humuspitoisen maan käyttö on sallittua ainoastaan ohuena pintakerroksena alueen verhoiluun. Jätettä, risuja, kantoja tai pintamaita ei saa haudata alueelle. Ylisuuret kivet on haudattava luiskaustöiden yhteydessä.
9. Alueen täyttöön, tasaukseen, muotoiluun tai humuspitoisen pintakerroksen muodostamiseen ei saa käyttää muualta tuotuja maa-aineksia.
10. Mahdollisten vierekkäisten ottamisalueiden väliin, yleensä kahden ottamisalueen rajalla, ei saa jäädä kapeaa harjannetta vaan niiden tulee liittyä toisiinsa lupamääräyksissä esitettyjen pohjien tasossa. Em. toimenpiteistä on ottamislupien haltijoiden sovittava keskenään esimerkiksi massanvaihtosopimuksella.
11. Tilojen kulmapaalut on suojattava niin, etteivät ne vaurioitu ottamistyönaikana. Tarvittavasta kulmapaalujen siirrosta on sovittava Lapin maanmittaustoimiston kanssa.
12. Mikäli ottamisalueelle tai sen välittömään läheisyyteen sijoitetaan lyhytaikaisesti (toiminta alle 50 päivää vuodessa) murskausasema tai vastaava laitos, on ko. toiminnan osalta noudatettava Tornion kaupungin ympäristötoimen 28.01.2003 asettamia yleisehtoja murskaamoille ja louhinnalle (liite 10, ohje).

13. Ottamisalueella olevat sekä maa-ainesten ottamistyössä käytettävät yksityistiet on pidettävä turvallisina ja kulkukelpoisina koko maa-ainesten ottamistyön ajan. Tiet on ottamistyön päättymisen jälkeen hoidettava asianmukaiseen kuntoon. Yksityisteiden käytöstä on sovittava tienhoitokuntien tms. kanssa. Yleisiin teihin saa liittyä rakentaa vain tielaitoksen luvalla.
14. Maa-ainesluvan haltijan on vuosittain tammikuun 31 päivään mennessä ilmoitettava lupaviranomaiselle otetun aineksen määrä ja laatu. Ottaminen tarkoittaa maa-aineksia, jotka kuljetetaan pois alueelta, varastoidaan alueelle tai jalostetaan (MAL 23 a § 1 mom. ja MAA 9 §).
15. Ottamisalue on saatettava lupamääräysten ja hyväksytyjen suunnitelmien edellyttämään kuntoon luvan voimassaoloaikana, tai mikäli lupapäätöksen mukainen ottamistyö on kesken ja sitä on tarkoitus jatkaa, hankittava uusi lupapäätös ennen voimassaolevan luvan päättymistä.
16. Ottamistyön päätyttyä on alueella suoritettava lopputilanteen kartoitus, sekä laadittava mittaustulosten perusteella ja lupaviranomaisen vaatimalla tarkkuudella alueelta kartta pintavaaitus- ja luiskien kaltevuus tietoineen. Asiakirjassa tulee lisäksi ilmoittaa ylimmän havaitun pohjaveden pinnan + korkeus ja mittausajankohta havaintoputkikohtaisesti. Kartta luovutetaan valvontaviranomaiselle tarkastusta varten viimeistään viikkoa ennen loppukatselmusajankohtaa. Tarvittaessa on lopputilanne esitettävä myös leikkauspiirroksin.

---

**Lupamääräysten veloitteet koskevat luvan haltijaa. Luvanhaltijan vaihtuminen edellyttää lupaviranomaisen antamaa päätöstä, jolla senhetkinen luvanhaltija vapautetaan lupavelvoitteista ja seuraaja hyväksytään hänen tilalleen.**

**JUSSILA GROUP OY:N MAA-AINESTEN OTTAMISLUPAA KOSKEVAT LUPAKOHTAISET MÄÄRÄYKSET** (Meri-Lapin ympäristölautakunta 20.9.2016 § 85)

17. Luvan voimassaoloaikana otettavaksi sallittu maa-ainesten kokonaismäärä on 200 000 m<sup>3</sup> (= kiintokuutiometriä).
18. Luvan haltijan on noudatettava Tornion, Keminmaan ja Tervolan ympäristölautakunnan 18.01.2011 hyväksymää maa-ainestaksaa, joka on tullut voimaan 19.1.2011. Suunnitelman tarkastamisesta on luvan hakijan suoritettava Tornion, Keminmaan ja Tervolan ympäristölautakunnan 18.1.2011 hyväksymän taksan 2§:n mukaisena tarkastusmaksuna **2000,00** euroa.  
Ottamisen valvonnasta on luvan saajan suoritettava vuosittain kaupungille luvan voimassaoloaikana Tornion, Keminmaan ja Tervolan ympäristölautakunnan 18.1.2011 hyväksymän taksan 4§:n mukaisena valvontamaksuna: 200 000 m<sup>3</sup> x 0,0045 €/ m<sup>3</sup> = **900,00** euroa.  
Valvontamaksua on maksettava, kunnes lupamääräykset ovat tulleet täytetyiksi, vaikka luvan voimassaoloaika olisikin kulunut umpeen tai lupa olisi peruttu (taksa 5 § kohta 8).  
Vuosittaiset taksojen tarkistukset saattavat aiheuttaa muutoksia edellä mainittuihin maksuihin.
19. Ennen maa-ainesten ottamistyön aloittamista luvanhaltijan on annettava lupamääräyksiensä noudattamiseksi maa-aineslain 12§:n mukainen vakuus **20 000 €** euroa. Vakuuden on oltava yksilöity ko. olevaa lupaa koskevaksi..
20. Ottamistyössä on noudatettava Lapin Ely-keskuksen lausuntoja LAPELY/3915/2015, 18.11.2015 ja 22.8.2016 niiltä osin, mitä tätä lupapäätöstä koskevissa määräyksissä ei ole toisin edellytetty.
21. Avoimna oleva alue on eristettävä turvallisuussyistä hyvin erottuvalla aidalla sekä varoitustauluilla siihen asti kunnes ottoalue on tasoitettu, luiskattu ja muutoinkin siistitty. Kallioulouhos tulee muotoilla jo ottamistoiminnan yhteydessä sellaiseksi, ettei louhosalue ottamisen jälkeenkään aiheuta vaaraa ympäristölleen. Louhoksen lopulliset turvarakenteet tulee olla sellaisia, etteivät ne vaadi valvontaa ja kunnossapitoa.
22. Ottamistoiminnan tulee tapahtua suunnitelmapiirustuksen mukaisesti kaivualan rajauksen sisällä. Suunnitelmissa esitettyä ottamistasoa +13,00 tulee noudattaa.  
Mikäli suunnitelman mukainen pohjan taso aiotaan alittaa on toimenpiteelle haettava muutoslupa. Ottajalla tulee olla aina tiedossa hyväksytty ottotaso.  
Alin maa-ainesten ottamistaso tulee vuosittain vuoden loppuun mennessä ilmoittaa teknisen keskuksen ympäristötoimelle.
23. Toiminta alueella on järjestettävä niin ettei siitä aiheudu ympäristö-, pohja- eikä pintavesihaittoja. Mikäli alueelta joudutaan pumppaamaan tai johtamaan vesiä toisen maalle, tulee siitä tehdä sopimus ko. maaomistajan kanssa (sisältää myös ottamisen jälkeisen tilanteen). Luvan saajan on tarkkailtava louhokselta poisjohdettavan veden määrää ja laatua sekä vesien johtamiseen käytettävien ojien vedenjohtokykyä.

24. Alueella ei sallita öljyä vuotavien työkoneiden ja autojen työskentelyä eikä öljytuotteiden varastointia ilman suojarakenteita.  
 Kevyen polttoöljyn polttoainesäiliöt sijoitetaan lujiin ja tiiviisiin suoja-altaisiin, joiden tilavuus on 1,3 kertaa polttoainesäiliön tilavuus. Altaat varustetaan katoksilla tai sadeveden poisto- ja erotuslaitteilla. Altaisiin kertynyt vesi poistetaan säännöllisesti. Mahdollisesti likaantunut vesi käsitellään kunnan ympäristönsuojeluviranomaisten hyväksymällä tavalla poiston yhteydessä. Lisäksi säiliön ja koneiden tankkausalueen alle asennetaan yhtenäinen, luja muovikalvo (esim. geokalvo), jonka reunat nostetaan riittävän ylös. Kalvo suojataan 0,2 metrin vahvalla sorakerroksella.  
 Polttoaineiden, öljyjen yms. haitallisten aineiden käsittelyssä ( työkoneita tankattaessa öljysäiliöitä täytettäessä yms. ) on noudatettava erityistä huolellisuutta niin, että haitallisten aineiden pääsy maaperään estetään.  
 Mikäli öljyä tai muuta haitallista ainetta pääsee kuitenkin valumaan maahan, tulee välittömästi ryhtyä torjuntatoimenpiteisiin mm. kuljettamalla saastunut maa-aines tarkoitukseen varattuun paikkaan. Kaikista pohjaveden laatua uhkaavista vahingoista on ilmoitettava välittömästi vahingon tapahduttua hätäkeskukseen puh. 112 ja ao. viranomaisille (yhteystiedot: palopäällikkö puh. 0201 311 240, ympäristönsuojelusihteeri puh. 040 – 7703239, Lapin Ely-keskus 020 490 113).
25. Mikäli ottamisalue rajoittuu naapurikiinteistöön jolla ei ole maa-ainesten ottamislupaa, tulee ottamisalueen ja naapurikiinteistön rajan väliin jättää vähintään kymmenen (10) metrin koskematon suojavyöhyke.
26. Ottamisalue suoja-alueineen ja louhinnan aikaisine teineen on ottamistyön jälkeen siistittävä ja palautettava puuston istutuksin metsätaloudeksi. Istutettavan ottamisalueen pohjat on muotoiltava sellaisiksi, ettei alueelle jää seisomaan vettä, joka haittaisi kasvillisuuden muodostumista.
27. Mikäli alueella joudutaan lupa-ajan päättymisen jälkeen varastoimaan tilapäisesti irrotettuja maa-aineksia, niin ettei viimeistelytoimenpiteitä voida varastoalueiden osille tehdä, tulee sijoituspaikoista, -määristä ja varastointiajasta tehdä hyvissä ajoin ennen luvan päättymistä suunnitelma ja esittää se lupaviranomaisen hyväksyttäväksi. Varastointialueita ei saa sijoittaa niin, että ne haittaisivat esim. luiskaustöiden toteutusta ja luiskien viimeistelyä tms.
28. Mikäli ottamisalue saatetaan kokonaisuudessaan lupamääräysten edellyttämään kuntoon ennen lupapäätöksen mukaista luvan päättymisaikaa (**30.6.2026**) voidaan ottamisluvan haltija vapauttaa lupaviranomaisen päätöksellä velvoitteista jo ennen luvan viimeistä voimassaolopäivää, perustuen maa-ainesluvan haltijan katselmuspyyntöön sekä alueella suoritettuun lupamääräykset toteutetuksi hyväksyvään katselmukseen.

Mikäli alueella tehdään ottamistyötä koko luvan keston ajan eikä ottamislupaa ole haettu jatkettavaksi tai uutta lupaa (tai jatkolupaa) ei ole jostakin muusta syystä myönnetty on maa-ainesluvan haltijan sovittava loppukatselmusajankohdasta valvontaviranomaisen kanssa.  
**Loppukatselmus on pidettävä viimeistään 30.6.2026.**

Ellei ottamisaluetta ole saatettu lupamääräysten mukaiseen loppuvalmiuteen edellä mainittuun päivämäärään mennessä, peritään taksan mukaista valvontamaksua jälkikäteen siihen saakka kunnes lupamääräykset ovat tulleet täytetyiksi ja alue vastaanotetuksi hyväksyvä loppukatselmus on pidetty (taksa 18.1.2011 § 5 kohta 8).



29. Ennen ottamistyön aloittamista on luvanhaltijan otettava yhteys valvontaviranomaiseen ja sovittava aika alkukatselmuksen pitämiseksi. Tällöin tulee seuraavat toimenpiteet olla tehtyinä:

- Ottamisalue nurkkapisteineen merkittynä maastoon
- Vaaditut vakuudet jätetty
- Suunnitelman laatimisessa käytetty + korkeus tietoineen havaittavissa ja merkittynä maastoon siten, että se on käytettävissä koko luvan voimassaoloajan
- Ottamisalueen merkinnät asennettuina
- Maa-ainesten oton aloittamiskohtiin merkittyinä sallittu ottamistaso

---

**Lupamääräysten velvoitteet koskevat luvan haltijaa. Luvanhaltijan vaihtuminen edellyttää lupaviranomaisen antamaa päätöstä, jolla senhetkinen luvanhaltija vapautetaan lupavelvoitteista ja seuraaja hyväksytään hänen tilalleen.**



22.8.2016

Meri-Lapin ympäristöpalvelut  
Jorma Isometsä  
Suensaarenkatu 4  
95400 Tornio

Muutettu ja täydennetty hakemus 21.12.2015 ja 27.7.2016, ELY-keskuksen edellinen lausunto 18.11.2015

## **Lausunto Jussila Group Oy:n muutetusta ja täydennetystä kalliokiviaineksen ottamislupahakemuksesta Tornion kaupungin Liakan kylän tiloille Katajamaa 12:1 ja Tilus 13:51**

### **Muutettu ja täydennetty hakemus**

Jussila Group Oy hakee maa-aineslain mukaista lupaa kalliokiviaineksen (vulkaniitti) ottamiseen Tornion kaupungin Liakan kylän tiloilta Katajamaa 851-419-12-1 ja Tilus 13:51. Kaivuualueen pinta-ala on noin 2,35 hehtaaria ja otettavan aineksen määrä olisi 200 000 k-m<sup>3</sup>. Lupaa haetaan kymmeneksi vuodeksi. Alueella ei ole ollut aikaisempaa ottamistoimintaa. Hakija hakee ympäristölupaa kallion louhimiselle ja louheen murskaamiselle samanaikaisesti.

Suunnitelman mukaan ottaminen ulotetaan tasolle +13 metriä (N60). Kalliokiviaineksen ottamissyvyys on 9-13 metriä. Kallion päällä oleva 0,5-1 metrin paksuinen moreeni/turvekerros poistetaan ja käytetään alueen suojavalleihin, tukitoiminta-alueen pohjarakenteisiin ja maisemointiin. Suunnitelmissa on louhoksen laajentaminen jatkossa.

Lähin asustus sijaitsee hieman yli 500 metrin päässä ottamisalueesta. Hakemuksen mukaan alueen vaikutuspiirissä ei ole luonnontilaisia lähteitä, vedenottoja tai yksityistalouksien kaivoja. Lähin soidensuojelualue sijaitse noin 700 metrin päässä suunnitellusta ottamisalueesta itään.

Polttonesteet säilytetään kaksoisvaipallisissa säiliöissä ja tankkausalueiden pohjat tehdään tiiviiksi moreenilla sekä moreenin alle asennettavalla muovikalvolla. Maa-ainesten ottamisalueen eteläpuolella olevaan tiehen jätetään 50 metrin suojavyöhyke tien keskilinjasta mitattuna. Tien ja louhoksen väliin rakennetaan noin 1,5-2 metrin korkuinen valli näkösuojaksi.

Hakemuksen mukaan louhokseen kertyvä vuosittainen vesimäärä on enimmäkseen sade- ja sulamisvettä, ottamisen loppuvaiheessa noin 36 m<sup>3</sup>/d. Kallion rakoiluista kertyvä vesi ei ennalta arvioiden lisää pumppauksen määrää oleellisesti. Louhokseen kertyvät vedet johdetaan tilalle Tilus, joka on ottamisalueen pohjoispuolella. Alueelle

kaivetaan selkeytysallas, josta vedet johdetaan ojituksen kautta ottamisalueen länsipuolella oleviin ojiin.

Vesien laatua tarkkaillaan selkeytysaltaasta lähtevästä vedestä kaksi kertaa vuodessa, kun alueella on toimintaa. Näytteistä analysoidaan väri, sameus, pH, sähköjohtavuus, COD<sub>Mn</sub>, nitraatti, kloridi, sulfidi, öljyhiilivedyt ja mineraaliöljy.

Hakemuksen mukaan tieliittymälle haetaan liittymälupa ELY-keskukselta. Räjätystyön yhteydessä ilmoitukset ja varoittamisen hoitaa louhintaurakoitsija.

Louhoksen reunat luiskataan kaltevuuteen 1:2 kolme metriä arvioidun altaan vesipinnana alapuolelle tasolle +18 m (N60).

### **Luonnonsuojelu**

Jussila Group Oy on teettänyt hankealueella ja sen lähiympäristössä kasvillisuuskar-toituksen touko-heinäkuussa 2016 (AHMA ympäristö Oy). Selvitys on raportoitu 25.7.2016.

Selvitysalue sijoittuu Lapin kolmion letto- ja lehtokeskuksen reuna-alueelle, jossa ravinteisuus ja kalkkivaikutus on havaittavissa. Suunniteltu toiminta-alue on hyvin pitkälti luonnontilaisuudeltaan muuttunutta. Huomattavimmat kasvilajihavainnot tehtiin kohteilla, jotka on jätetty metsätaloustoimien ulkopuolelle.

### **Luvan myöntämisen edellytykset ja maa-ainesten oton ohjeistus**

Maa-aineslain 3 §:n 1 momentin 2 kohdan mukaan maa-aineksia ei saa ottaa siten, että siitä aiheutuu luonnon merkittävien kauneusarvojen tai erikoisten luonnonesiintymien tuhoutumista. Lisäksi 3 kohdan mukaan ottaminen ei saa aiheuttaa huomattavia tai laajalle ulottuvia vahingollisia muutoksia luonnonolosuhteissa. Maa-ainesten ottamishankkeissa on maa-aineslain lisäksi noudatettava mitä muualla laissa säädetään.

Maa-ainesten ottamisalueen ympärille tarvitaan suojaetäisyys häiriintyviin kohteisiin. Suojaetäisyyteen vaikuttaa ottamisalueen ympäristön herkyys sekä ottamisen laatu ja laajuus. Tehdyt tutkimukset ja vakiintunut käytäntö ovat osoittaneet suojaetäisyydet tarkoituksenmukaisiksi. Etäisyys asuttuun rakennukseen kalliokiven ottamisalueilla on 300-600 metriä. Etäisyys maantielle on vähintään 50 metriä tien keskilinjasta. (Maa-ainesten kestävä käyttö, opas maa-ainesten ottamisen sääntelyä ja järjestämistä varten, Ympäristöministeriö, 2009.)

### **KANNANOTTO**

Lapin elinkeino, liikenne- ja ympäristökeskuksen ympäristö ja luonnonvarat vastuualueen käsityksen mukaan maa-ainesten ottaminen hakemuksen tarkoittamalla alueella on mahdollista ilman, että siitä ennalta arvioiden aiheutuu ympäristölle maa-aineslain tai vesilain tarkoittamia haittoja. Lupaharkinnan yhteydessä on kuitenkin otettava huomioon jäljempänä esitetyt asiat:

## Luonnonsuojelu

Hankealueella on tehty asianmukainen kasvillisuuskartoitus touko-heinäkuussa 2016 (AHMA ympäristö Oy). Hankealueella ei ole lajeja, jotka vaatisivat lupaa poiketa luonnonsuojelulain rauhoitussäännöksistä. Hankealueen välittömässä läheisyydessä on kuitenkin [REDACTED] joiden heikentäminen ja hävittäminen on luonnonsuojelulain (1096/1996) 42 §:n nojalla kielletty.

[REDACTED] on Euroopan yhteisön tärkeänä pitämä kasvilaji, joka kuuluu luontodirektiivin (92/43/ETY) liitteeseen IV (b). Luonnonsuojelulain 49 § mukaan liitteessä IV (b) mainitun kasvin tai sen osan poimiminen, kerääminen, irtileikkaaminen, juurineen ottaminen tai hävittäminen on kielletty. Luontodirektiivin liitteen IV (b) kasvien hävittäminen vaatii aina elinkeino- liikenne ja ympäristökeskuksen poikkeuslupan, joka voidaan antaa vain luontodirektiivin artiklassa 16 (1) mainituilla perusteilla. Luvan myöntämisen edellytyksenä on, että ei ole olemassa muuta tyydyttävää ratkaisua ja että poikkeuksen myöntäminen ei haittaa kyseisen lajin kantojen suotuisan suojelun tason säilyttämistä.

Alueella tapahtuva rakentaminen ja muu toiminta tulee toteuttaa niin, että liitteenä olevissa kuvissa punaisella pallukalla merkityt [REDACTED] esiintymät eivät vaaranna [REDACTED] läheisyydessä toimittaessa koneet eivät saa kulkea eikä maanpinta saa rikkoutua **30 metriä** lähempää esiintymiä. Myöskään esiintymien lähiympäristön vesitasapainoa ei saa muuttaa.

Hankealueella ja sen välittömässä läheisyydessä esiintyy silmälläpidettävää ja uhanalaista lajistoa, jotka eivät edellytä luonnonsuojelulain mukaisia poikkeamispäätöksiä. Hankealueella on uhanalaisen, vaarantuneen [REDACTED] esiintymä [REDACTED] ja kolme silmälläpidettävän [REDACTED] ja [REDACTED] esiintymää [REDACTED]. Hankealueen ja tien välissä on useita silmälläpidettävän [REDACTED] esiintymiä ja yksi elinvoimaisen, mutta huomionarvoisen [REDACTED] esiintymä.

Edellä mainittujen esiintymien vaarantaminen ei edellytä ympäristöhallinnon myöntämiä lupia, mutta olisi toivottavaa, että hankealueen ulkopuolella olevat silmälläpidettävien lajien esiintymät säästetään niin hyvin kuin mahdollista hankkeen toteutuessa. Esiintymien säilyminen edellyttää, että niiden päälle ei läjitetä maa-aineksia, niiden päälle ei tehdä kulkuväyliä eikä niiden yli ajeta kulkuneuvoilla.

Tämän lausunnon liitteenä ovat karttakuvat, joista näkyy hankealueen suojellisesti huomionarvoiset lajit. Hakijan tulee merkitä ottamissuunnitelmaan [REDACTED] esiintymät ja niiden varoalueet. Näillä alueilla ei saa olla hankkeeseen liittyvää toimintaa eikä niillä saa kulkea kulkuvälineillä eikä sijoittaa laitteita tai rakenteita.

## Lisäksi

Maa-ainesten ottamistoiminta tulee suorittaa niin, ettei pohjaveden pinnan taso pysyvästi muutu, ja ettei siitä aiheudu pohjaveden laadun vaarantamista. Ottamistoiminnan seurauksena louhoksesta pumpataan arviolta lähinnä sadevesiä noin 36 m<sup>3</sup>/d. Pumpattavan pohjaveden määrä arvioidaan vähäiseksi. Lapin ELY-keskus katsoo, että hankkeelle ei ole tässä vaiheessa tarvetta hakea vesilain mukaista lupaa. Vesien

johtaminen ei saa aiheuttaa vettymis- tai muuta haittaa viereisillä tiloilla. Esitetty selkeytsalasta lähtevien vesien laadun tarkkailu on riittävää. Määritysmenetelmien tulee olla akkreditoituja tai menetelmien luotettavuus tulee osoittaa muulla tavalla.

Räjäytyksistä ei saa aiheutua vaaraa tai haittaa. Häiritsevä melu ja pöly tulee estää. Mahdolliset polttoaineiden ja öljytuotteiden varastot, sekä työkonien huolto- ja säilytyspaikat tulee suojata tarkoituksenmukaisesti. Mahdolliset päästöt on välittömästi ilmoitettava valvontaviranomaiselle. Jätteiden, ylijäämämassojen ym. sijoittaminen ottamisalueelle ei ole sallittua.

Suojaetäisyys maantielle on vähintään 50 metriä tien keskilinjasta. Tälle alueelle ei tule sijoittaa ottamistoimintaan liittyviä rakenteita tai toimintoja. Hakemuksessa on selvitetty alueen kulkuyhteydet ja todettu liittymäluvan tarve sekä esitetty alustava liikenteenohjaussuunnitelma, joten tältä osin liikennevastuualueella ei ole huomautettavaa. Louhintatyöstä vastaavaa urakoitsijaa koskee edelleen se, mitä maantien läheisyydessä tehtävistä räjäytyksistä on esitetty aikaisemmassa lausunnossa 18.11.2015, LAPELY/3915/2015.

Kallioulouhos tulee täyttymään vedellä toiminnan päätyttyä. Hakemuksessa ei ole tarkemmin suunniteltu esimerkiksi tukitoiminta-alueen jälkihoitoa toiminnan päätyttyä. Hakijan tulee täydentää lupaviranomaiselle vesialueen ulkopuolelle jäävien alueiden jälkihoito. Ottamisalue tulee jälkihoitaa ympäristöministeriön oppaan OH1/2009 mukaisesti. Luvassa tulee yksilöidä jälkihoitotoimenpiteet. Jälkihoitotoimia ovat alueen siistiminen, muotoilu ja pintamateriaalin levitys, kasvillisuuden palauttaminen sekä alueelle soveltumattoman käytön estäminen. Jälkihoito on tarkemmin käsitelty oppaan liitteessä nro 9.

Ottamistoiminnan loputtua on pidettävä lopputarkastus. Luvan haltijan on tehtävä maa-ainelain 23 a §:n 1 momentissa tarkoitetun otetun aineksen määrää ja laatua koskeva ilmoitus lupaviranomaiselle vuosittain viimeistään tammikuun 31 päivänä.

Päätökset asiassa pyydetään lähettämään asiakirjoineen tiedoksi Lapin ELY-keskukselle (MAL 19 §). Lupapäätökseen tulisi merkitä luvan viimeinen voimassaolopäivä. Lupapäätös maa-ainesten ottamisesta tulee viedä myös maa-ainesten ottamisen tietojärjestelmään (NOTTO) Suomi.fi palvelusta löytyvällä sähköisellä ilmoituslomakkeella.

Lausunnon valmisteluun ovat osallistuneet Taina Kojola (luonnonsuojelu) sekä Ulla Alapeteri (liikenne).

Ympäristönsuojeluyksikön päällikkö

Eira Luokkanen

Hydrogeologi

Anu Rautiala

LIITE karta hankealueen suojellisesti huomionarvoisista lajeista (AHMA)  
TIEDOKSI Seppo Viio, sähköpostitse (seppo.viio@jussilagroup.fi)



18.11.2015

Meri-Lapin ympäristöpalvelut  
Jorma Isometsä  
Suensaarenkatu 4  
95400 Tornio

Lausuntopyyntö 29.10.2015

## **Lausunto Jussila Group Oy:n kalliokiviaineksen ottamislupahakemuksesta Tornion kaupungin Liakan kylän tilalla Katajamaa 12:1**

### **Hakemus**

Jussila Group Oy hakee maa-aineslain mukaista lupaa kalliokiviaineksen ottamiseen Tornion kaupungin Liakan kylän tilalta Katajamaa 851-419-12-1. Ottamisalueen pinta-ala on noin 2,2 hehtaaria ja otettavan aineksen määrä olisi 200 000 k-m<sup>3</sup>. Lupaa haetaan kymmeneksi vuodeksi. Alueella ei ole ollut aikaisempaa ottamistoimintaa. Hakija hakee ympäristölupaa kallion louhimiselle ja louheen murskaamiselle samanaikaisesti.

Suunnitelman mukaan ottaminen ulotetaan tasolle +13 metriä (N60). Kalliokiviaineksen ottamissyvyys on 8-12 metriä. Kallion päällä oleva maa-aines poistetaan ja käytetään alueen suojavaalleihin ja tukitoiminta-alueen pohjaan. Suunnitelmissa on louhoksen laajentaminen jatkossa.

Lähin asustus sijaitsee noin 500 metrin päässä ottamisalueesta. Maa-ainesten ottamisalueen eteläpuolella olevaan tiehen jätetään vähintään 20 metrin suojavaoikeus tien keskilinjasta mitattuna. Tien ja louhoksen väliin rakennetaan noin 2 – 3 metrin korkuinen valli näkösuojaksi. Turvallisuussyistä louhos suojataan joka suunnalta maavalleilla.

Poltonesteet säilytetään kaksoisvaipallisissa säiliöissä ja tankkausalueiden pohjat tehdään tiiviiksi moreenilla sekä moreenin alle asennettavalla muovikalvolla. Louhokseen kertyvä vuosittainen vesimäärä on enimmäkseen sade- ja sulamisvettä, ottamisen loppuvaiheessa noin 36 m<sup>3</sup>/d. Kallion rakoiluista kertyvä vesi ei ennalta arvioiden lisää pumpauksen määrää oleellisesti. Louhoksesta kertyvät vedet johdetaan ottamisalueen länsipuolella oleviin ojiin. Tarvittaessa louhitaan selkeytysallas, josta vedet pumpataan ojiin.

Alueen jälkihoitoa ei ole hakemuksessa estetty, koska louhosta tullaan jatkossa laajentamaan. Hakemuksen mukaan ottamisalueella ei ole tavattu sellaisia erityisiä suojeltavia kasvi- tai eläinlajeja, joiden elinympäristö tulisi säilyttää.

### **Luonnonsuojelu**

Alueella ei ole luokiteltuja pohjavesialueita eikä muinaismuistoja. Länsi-Lapin maakunta-kaavassa ottamisalue on maa- ja metsätalousvaltaista aluetta.

Hakemuksessa ei ole kuvattu alueen luontoa tai luontotyyppejä. Ilmakuvatarkastelun pohjalta voidaan todeta, että voimakkaan metsänkäsittelyn jälkeen alkuperäisistä luontotyypeistä on melko vähän jäljellä. Ympäristöhallinnon Hertta-reksiterin Eliölajit-tietokannan aluetta koskevissa tiedoissa on kuitenkin maininta muun muassa kallion lähellä olevasta niittyrinteestä, jota metsän käsittely ei koske ja joka saattaa olla ketoa. Kedot ovat koko Suomessa äärimmäisen uhanallinen luontotyyppi.

Ympäristöhallinnon Hertta-rekisterin Eliölajit-tietokannan mukaan Katajamaan – Karsilomaan alue on lajistoltaan kalkkivaikutuksensa takia arvokasta aluetta. Hankeen alueelta on ennen voimakasta metsänkäsittelyä tavattu rauhoitettuja, Euroopan Unionin luontodirektiivin liitteen IV (b) tiukkaa suojeltua edellyttäviä lajeja. Näitä ovat [REDACTED] (vuonna 2006), [REDACTED] (vuonna 1991) ja [REDACTED] (35 yksilöä vuonna 2002). Lisäksi hankealueelta on tavattu uhanalaisuudeltaan vaarantunutta [REDACTED] (vuonna 1991) ja hankealueen kalliopaljastumalta silmälläpidettävää [REDACTED] (vuonna 2006). Alueen nykyisestä lajistosta ei ole tarkkaa tietoa, sillä alue ei ole kuulunut viime vuosina inventointikohteisiin.

Rauhoitettujen ja luontodirektiivin liitteen IV (b) lajien hävittäminen on luonnonsuojelulain 42 §:n mukaan kielletty. Luonnonsuojelulain 49 §:n mukaan ELY-keskus voi yksittäistapauksessa myöntää luvan poiketa luonnonsuojelulain 42 §:n kielloista luontodirektiivin artiklassa 16 (1) mainituilla perusteilla.

### **Luvan myöntämisen edellytykset ja maa-ainesten oton ohjeistus**

Maa-aineslain 3 §:n 1 momentin 2 kohdan mukaan maa-aineksia ei saa ottaa siten, että siitä aiheutuu luonnon merkittävien kauneusarvojen tai erikoisten luonnonesiintymien tuhoutumista. Lisäksi 3 kohdan mukaan ottaminen ei saa aiheuttaa huomattavia tai laajalle ulottuvia vahingollisia muutoksia luonnonolosuhteissa. Maa-ainesten ottamishankkeissa on maa-aineslain lisäksi noudatettava mitä muualla laissa säädetään.

Maa-ainesten ottamisalueen ympärille tarvitaan suojaetäisyys häiriintyviin kohteisiin. Suojaetäisyyteen vaikuttaa ottamisalueen ympäristön herkkyys sekä ottamisen laatu ja laajuus. Tehdyt tutkimukset ja vakiintunut käytäntö ovat osoittaneet suojaetäisyydet tarkoituksenmukaisiksi. Etäisyys asuttuun rakennukseen kalliokivi ottamisalueilla on 300-600 metriä. Etäisyys maantielle on vähintään 50 metriä tien keskilinjasta. (Maa-ainesten keskeinen käyttö, opas maa-ainesten ottamisen sääntelyä ja järjestämistä varten, Ympäristöministeriö, 2009.)

### **KANNANOTTO**

Olemassa olevien tietojen perusteella suunnitelman mukainen suojavalli ja sen rakentamistoimet on suunniteltu siten, että ne tulisivat todennäköisesti rauhoitettujen, EU:n luontodirektiivin liitteen IV (b) lajien esiintymien päälle. Hankealueelta tuhoutuisi lisäksi uhanalaisten ja silmälläpidettävien lajien esiintymät ja mahdollisesti äärimmäisen uhanallinen luontotyyppi keto.

Rauhoitettujen, EU:n luontodirektiivin liitteen IV (b) lajien esiintymien poikkeamisluvan tarpeeseen ja kohteen muihin luontoarvoihin ELY-keskus ei voi ottaa kantaa ennen kuin alueella olleiden esiintymien mahdollinen olemassaolo on tarkastettu.

Hakemusta tulee täydentää alueella olevien esiintymien selvitystyöllä. Hakijan edun sekä lajien suojelustatuksen ja suhteellisen harvinaisuuden takia, luontoinventoinnit tekevät

henkilö olisi hyvä hyväksyttävä ELY-keskuksella. Näin voidaan varmistaa luotettava lopputulos ja se, ettei hanke siirry riittämättömän inventoinnin takia.

Ottamistoiminnan seurauksena louhoksesta pumpataan lähinnä sadevesiä noin 36 m<sup>3</sup>/d. Pumpattavan pohjaveden määrä arvioidaan vähäiseksi. Lapin ELY-keskus katsoo, että hankkeelle ei ole tässä vaiheessa tarvetta hakea vesilain mukaista lupaa.

**Täydennetyssä hakemuksessa tulee lisäksi ottaa seuraavat asiat huomioon:**

Vähintään kilometrin etäisyydellä käytössä olevat kaivot tulee kartoittaa ja tarvittaessa niiden veden laatu selvittää (talousvesikaivo).

Suojaetäisyys maantielle on vähintään 50 metriä tien keskilinjasta. Tälle alueelle ei tule sijoittaa ottamistoimintaan liittyviä rakenteita tai toimintoja suojavalli mukaan lukien.

Mikäli kulku alueelle järjestetään maantietä 19540 uuden yhteyden kautta, on sitä varten haettava liittymälupa Lapin ELY-keskukselta. Lisäksi maantien läheisyydessä tehtävistä räjäytystöistä tulee laatia liikenteenohjaussuunnitelma, joka lähetetään hyväksyttäväksi ELY-keskukseen. Suunnitelman hyväksymisen jälkeen ELY-keskus tiedottaa ao. viranomaisia räjäytystöistä sekä kuuluttaa lehdessä räjäytystöiden aiheuttamista liikennekatkoksista (liikenteen pysäyttämisestä).

Vaikka ottamistoimintaa suunnitellaan jatkettavaksi, tulee alueen jälkihoitotoimenpiteet esittää täydennetyssä hakemuksessa. Jälkihoidon suunnittelulla varmistetaan jälkihoidon mahdollinen toteutus, mikäli hanke ei jatku tulevaisuudessa.

Luiskat tulee muotoilla alueen turvallisuuden ja maisemanhoidon kannalta riittävän loiviksi. Louhoksen reunojen jättäminen lähes pystysuoriksi suojavalleista huolimatta ei ole turvallisuuden ja maisemanhoidon kannalta hyvä ratkaisu. Alueet, jotka jäävät vedenpinnan alapuolelle tulee luiskata kaltevuuteen 1:2 tai loivemmiksi vähintään 3 metrin syvyyteen saakka.

Selkeytsaltaasta pumpattavien vesien laadun tarkkailu tulee esittää täydennetyssä lupahakemuksessa.

Maa-ainesten kestävä käyttö –oppaan mukaisia ohjeita tulisi käyttää suunnittelun apuna erityisesti suunniteltaessa alueen jälkihoitoa. Täydennetystä/muutetusta hakemuksesta tulee pyytää Lapin ELY-keskuksen lausunto.

Lausunnon valmisteluun ovat osallistuneet Taina Kojola (luonnonsuojelu) sekä Ulla Alapeteri (liikenne). Luonnonsuojeluasioista on hyvä olla yhteydessä ennen selvitystyötä Taina Kojolaan puh. 0295 037 379.

Ympäristönsuojeluyksikön päällikkö

Eira Luokkanen

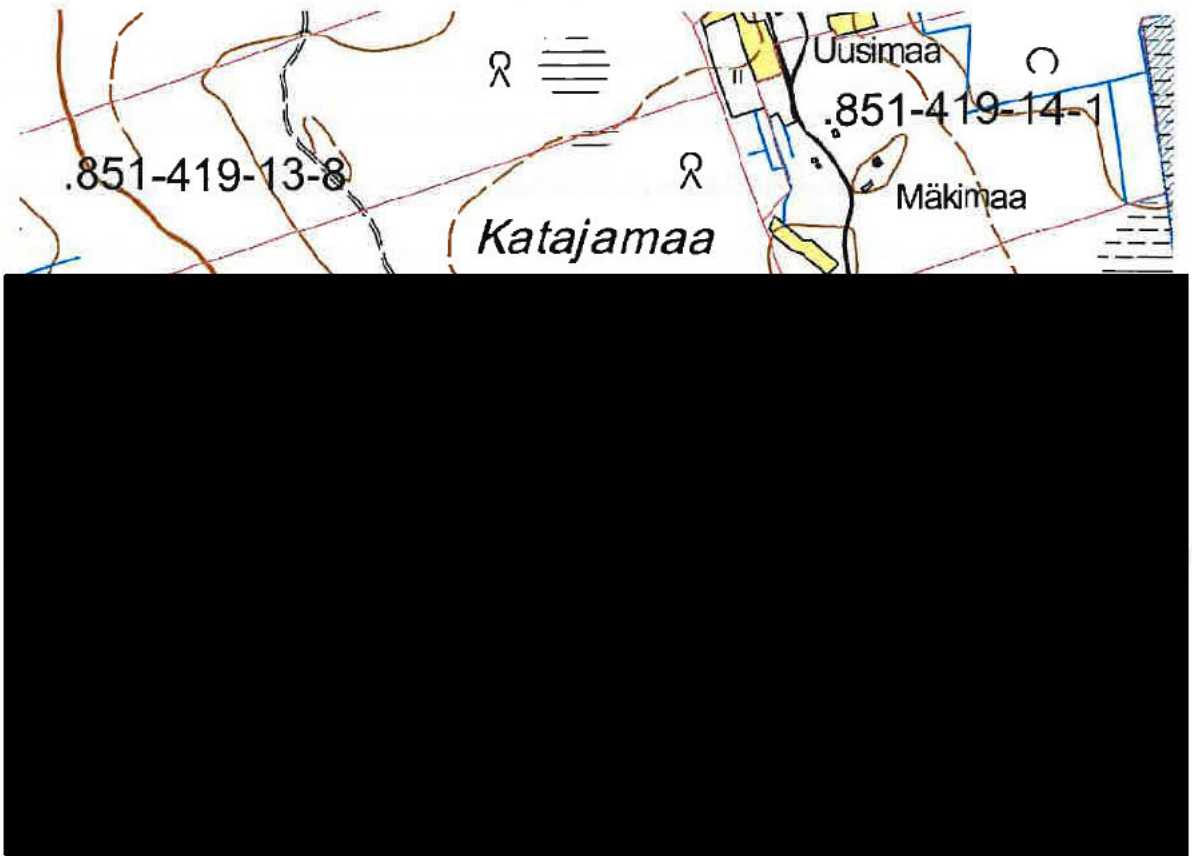
Hydrogeologi

Anu Rautiala

LIITE

kartta suojeltujen ja uhanalaisten lajien sijainnista (esiintymät vihreällä tähdellä, ympäristöhallinnon Hertta –rekisteri, Eliölajit tietokanta 16.11.2015)





## Lupahakemus maa-ainesten ottamiseen

Maa-ainelakien (MAL) 555/81 ja 436/97 mukaisena

Lomakkeeseen liittyviä ohjeita avautuu korostetuista teksteistä

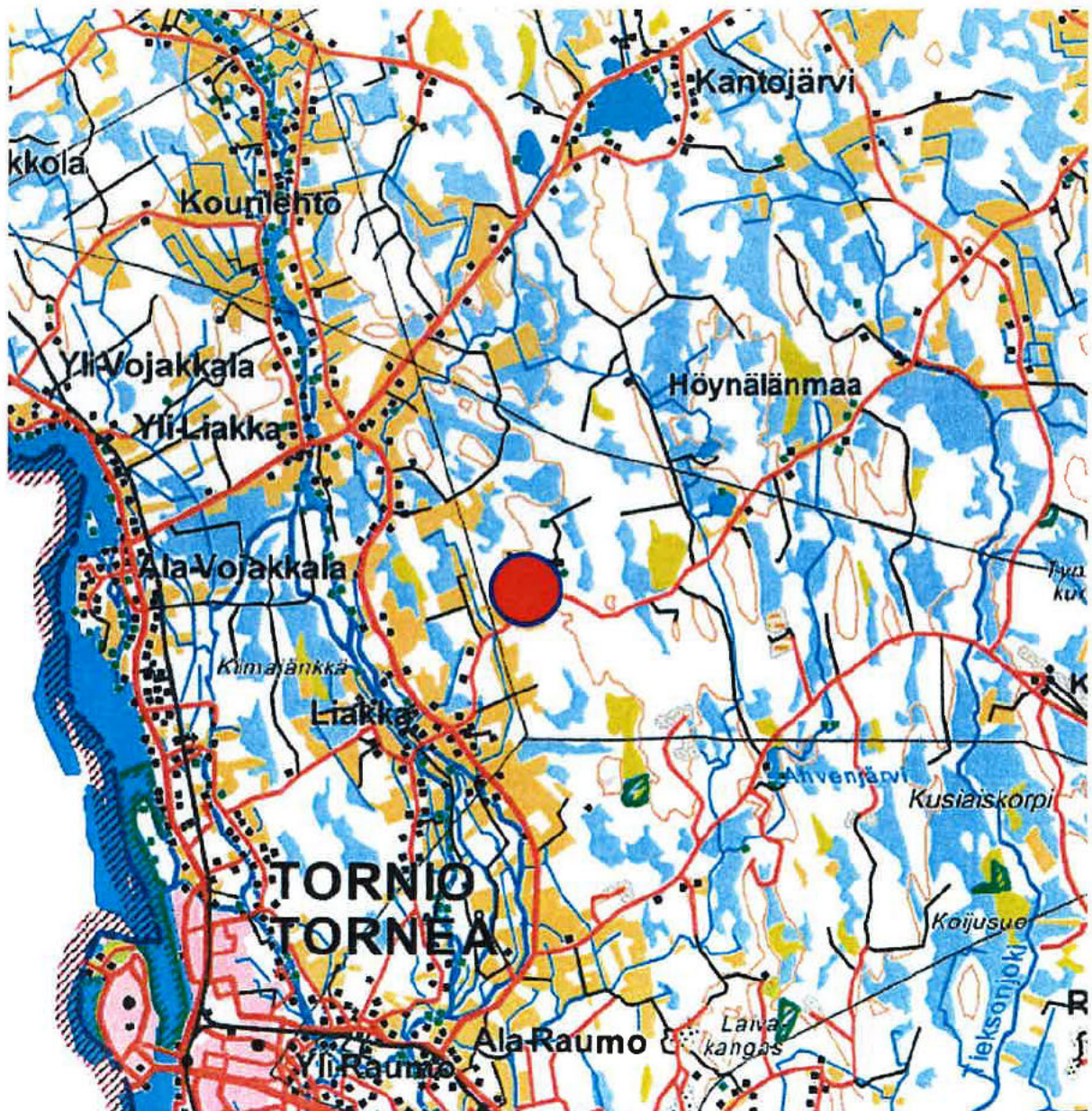
Tornion kaupungin maa-aineslupaviranomaiselle		Viranomaisen merkintöjä	
		Tunnus 720/10.03.00/2015	Saapui 21.12.2015
		Päätös annettu (pvm)	
Hakija	Nimi Jussila Group Oy	Lähiosoite Lieksentie 5	
	Postinumero ja -toimipaikka 91100 Ii	Puh. 0400 887 268	
Maanomistaja	Nimi [REDACTED]	Lähiosoite [REDACTED]	
	Postinumero ja -toimipaikka [REDACTED]	Puh.	
Kaavoitus-tilanne	Alueella on	<input type="checkbox"/> asemakaava <input type="checkbox"/> oikeusvaikutteinen yleiskaava	<input checked="" type="checkbox"/> Ei ole em. kaavoitus-tilanne eikä alue sijaitse ranta- vyöhykkeellä
	Alue on	<input type="checkbox"/> vesistön rantavyöhykkeellä <input type="checkbox"/> osoitettu maa-ainesten otto- paikaksi oikeus- vaikutteisessa yleiskaavassa tai asemakaavassa	
Tiedot ottamis- alueesta	Kaupunginosan tai kunnan osan nimi Katajamaa		
	Kunta Tornio	Kylä Liedes	Tilan nimi ja RN:o Katajamaa 851-419-12- 1, Tilus 851-419-13-51
	Ottamisalueen pinta-ala 23 540 m <sup>2</sup>	Pohjaveden keskimääräinen korkeus, metriä	
		Maa-ainesten ottamissyvyys, metriä 9-13	
Toimenpiteet	Toimenpiteet, joille haetaan lupaa (lyhyt selostus):  Päivitys 26.10.2015 jätettyyn hakemukseen. Kallion päällä olevan maa-aineksen poisto, käyttö alueen suojavalleihin ja tukitoiminta-alueen pohjaan. Ei sijaitse luokitellulla pohjavesialueella. Kalliokiviaineksen otto noin 9-13 metrin syvyydelle. Ympäristölupahakemus kallion louhimiselle ja louheen murskaukselle jätetään samanaikaisesti. Sijoittuu haettavaa ottoaluetta suuremmalle, hakijan ja maanomistajan tekemän maa-ainesottosopimuksen mukaiselle alueelle. Ottoa on tarkoitus laajentaa tulevaisuudessa.		
	moreeni		m <sup>3</sup>
	siltti, savi		m <sup>3</sup>
	sora, hiekka		m <sup>3</sup>
	kalliokiviaines	200 000	m <sup>3</sup>
	eloperäiset maalajit		m <sup>3</sup>
			m <sup>3</sup>
	Haettu kokonaismäärä	200 000	m <sup>3</sup>
	Arvioitu vuotuinen otto	20 000	m <sup>3</sup>
	Ottamisaika vuotta	10	

<b>Selvitys ottamiseen liittyvistä järjestelyistä</b>	<b>Liikennejärjestelyt</b> Ottamisalueen rajaaminen Kaivausten ja leikkausten syvyys ja muoto Ottamistoiminnan etenemissuunta Ainesten säästeliään ja taloudellisen hyödyntämisen varmistaminen Ottamisalueen suojaaminen ja siistiminen ottamisen aikana Puuston ja muun kasvillisuuden säilyttäminen, uusiminen ja uudet istutukset ottamisaikana ja sen jälkeen Pintamaiden varastointi <input type="checkbox"/> ei tarvetta Pohjaveden suojelun huomioiminen ottamislaitteissa, polttoaineen käsittelyssä ja säilytyksessä <input type="checkbox"/> ei tarvetta <input type="checkbox"/> Ottamiseen liittyvät järjestelyt on selvitetty eri liitteessä <input checked="" type="checkbox"/> Ottamiseen liittyvät järjestelyt on selvitetty ottamissuunnitelmassa				
<b>Maa-ainesten ottaminen ennen päätöksen lainvoimaisuutta</b>	Haetaan lupaa maa-ainesten ottamiseen ennen kuin lupaa koskeva päätös on saanut lainvoiman <input type="checkbox"/> Kyllä <input type="checkbox"/> Ei <input type="checkbox"/> Liitteenä ehdotus vakuudeksi				
<b>Ennakkolausunnot</b>	Ympäristökeskus (pvm) <input type="checkbox"/> ei tarvetta				
<b>Naapurien kuuleminen</b>	Seuraavia naapureita on kuultu <table border="1" data-bbox="391 1064 1516 1187"> <tr> <td data-bbox="391 1064 1069 1187">Naapuri</td> <td data-bbox="1069 1064 1516 1187">Kuulemispäivämäärä</td> </tr> </table>			Naapuri	Kuulemispäivämäärä
Naapuri	Kuulemispäivämäärä				
<b>Ottamissuunnitelman/hakemuksen laatija</b>	Nimi Geopudas Oy, Jari Savolainen Lähiosoite Laakeritie 9	Laatijan koulutus/ työtehtävä geologi Postitoimipaikka 90620 OULU	Puhelinnumero 0400 150 555		
<b>Ottamistoiminnan yhteyshenkilö</b>	Nimi Kaarlo Jussila Lähiosoite Lieksentie 5	Laatijan koulutus/ työtehtävä Postitoimipaikka 91100 li	Puhelinnumero 0400 887 268		
<b>Liitteet</b>	<input checked="" type="checkbox"/> Ottamissuunnitelmia 4 kpl <input type="checkbox"/> Karttoja kpl <input type="checkbox"/> Valtakirjoja kpl <input checked="" type="checkbox"/> Selvitys naapuritilojen sijainnista yhteystietoineen <input type="checkbox"/> Naapurien kuulemisasiakirjoja kpl <input type="checkbox"/> Ennakkolausunnot kpl <input type="checkbox"/> Ympäristökeskuksen lausunto <input checked="" type="checkbox"/> Selvitys ottamisalueen omistus- ja hallintaoikeudesta <input type="checkbox"/> Selvitys tieyhteyksistä ja -oikeuksista <input type="checkbox"/> Kaavaote kaavamääräyksineen <input type="checkbox"/> Vakuus ottamisen aloittamiseksi ennen luvan lainvoimaa <input checked="" type="checkbox"/> Maa-ainesottosopimus <input type="checkbox"/>				
<b>Lupa tietojen luovuttamiseksi edelleen maa-ainesluparekisteristä</b>	Annan luvan antaa henkilötietojani sisältävää materiaalia joko kirjallisessa tai sähköisessä muodossa suoramarkkinointia, mielipide- tai markkinatutkimusta varten <input type="checkbox"/> Kyllä <input checked="" type="checkbox"/> En anna lupaa henkilötietojeni luovuttamiseen em. tarkoitukseen				
<b>Viranomaismaksujen suorittaja</b>	Nimi Jussila Group Oy Lähiosoite Lieksentie 5 Postitoimipaikka 91100 li				
<b>Päiväys ja allekirjoitus</b>	Paikka ja päivämäärä 1: 15.12.2015 Kaarlo Jussila				

15.12.2015

**JUSSILA GROUP OY**  
**PÄIVITETTY KALLION LOUHINTASUUNNITELMA**

**TORNION KAUPUNGIN LIAKAN KYLÄ**  
**TILAT KATAJAMAA RN:O 851-419-12-1**  
**JA TILUS 851-419-13-51**



1:100 000

## 1. HANKETIEDOT

Jussila Group Oy hakee lupaa kallion louhinnalle tiloilla Katajamaa 851-419-12-1 ja Tilus 851-419-13-51 Tornion kaupungin Liakan kylässä, Katajamaan alueella. Suunnitellun ottoalueen koko on yhteensä 2,35 ha. Hakijalla on sopimus maa-ainesten ottamisesta tilojen omistajan, Jaakko Hurtigin kanssa, sopimus liitteenä. Hakija on jättänyt toiminnasta maa-aineslupahakemuksen 26.10.2015. Lapin ELY-keskus on antanut asiasta lausunnon 18.11.2015, jossa ottoaluetta ja tukitoiminta-aluetta on velvoitettu siirtämään eteläpuolisen tien suojaetäisyyden sekä alueella Ympäristöhallinnon Herttarekisterin Eliölajit-tietokannan mukaan mahdollisesti esiintyvien rauhoitettujen kasvilajien vuoksi. Tässä päivitetystä suunnitelmassa on ELY-keskuksen velvoitteet otettu huomioon.

Louhittavan kiviaineksen määrä on noin 200 000 m<sup>3</sup> ja toiminta-aika 10 vuotta. Kallion kiviaines on pääosin vulkaniittia. Louhinnalle ja murskaukselle haetaan ympäristölupaa samanaikaisesti tämän hakemuksen kanssa.

Louhosta tullaan jatkossa laajentamaan, mikäli se luontoarvojen puolesta on mahdollista. Aikataulu ja määrät riippuvat kysynnästä.

## 2. ALUEEN NYKYTILA, LUONNONOLOSUHTEET JA MAANKÄYTTÖ

Suunnitelman kohteena oleva alue on noin 10 kilometriä Tornion koillispuolella sijaitseva kallioalue (sijaintikartta 8818.1). Otto kohdistuu alueeseen, jossa kallion päällä on vain vähän irtomaapeitettä. Kallio on paikoin paljastuneena, suurimmalla osalla aluetta kallion päällä on 0,5 - 1 metrin moreeni- / turvekerros.

Ottoalue on rajattu siten, että koillispuoliseen asutukseen on matkaa hieman yli 500 metriä. Seuraavaksi lähimpään asutukseen on matkaa noin 1,2 kilometriä. Alue ei sijaitse luokitellulla pohjavesialueella tai sellaisen lähellä (lähimpään, III-luokan pohjavesialueeseen Liakka 1285125, matkaa noin 1,1 km) eikä sen vaikutuspiirissä ole luonnontilaisia lähteitä, vedenotamoita tai yksityistalouksien kaivoja. Suunnitelman kohteena oleva alue ei ole kaavoitettua eikä sillä tai välittömässä läheisyydessä sijaitse muinaismuistoja. Lähin suojelualue, soiden-suojelun perusohjelmaan kuuluva Karsilonmaa FI1301908 sijaitsee noin 700 metriä suunnitellun ottoalueen itäpuolella, ote Lapin maakuntakaavasta ja paikkatietoikkunan karttaote liitteenä.

Koska alue on tavanomaista metsä-/kalliomaastoa, ei suunnitelman mukaisella otolla jälkihoitotöineen ole haitallista vaikutusta alueen maisema-arvoon. Eteläpuoliseen tiehen jätetään 50 metrin suojavyöhyke tien keskilinjasta mitattuna. Tien ja louhoksen väliin rakennetaan noin 1,5-2 metrin korkuinen valli maa-aineksista näkösuojaksi.

Suunnitellun ottoalueen ja tien välissä, tien läheisyydessä on Ympäristöhallinnon Herttarekisterin Eliölajit-tietokannan mukaan tavattu rauhoitettuja, EU:n luontodirektiivin liitteen IV (b) mukaisia lajeja. Alueella tehdään luontoinventointi kesäkuussa biologi Niina Lappalaisen toimesta. Niina Lappalainen on tutustunut alueeseen maastossa 2.12.2015 (lausunto maastokäynnistä liitteenä). Lappalaisen sekä ELY-keskuksen 18.11.2015 antaman lausunnon ohjeistuksesta ottoaluetta on siirretty kauemmaksi tiestä ja varastoalue käännetty toiseen päähän. Lisäksi koko ottotoimintaa on käännetty 180 astetta. Lappalainen tekee uuden kartoituksen kukinta-aikana kesäkuussa 2016, jonka perusteella ELY-keskus voi ottaa kantaa myös oton mahdollisiin laajenemissuuntiin jatkossa.

Luontokartoittajan yhteystiedot:

Niina Lappalainen  
biologi FT, ympäristökonsultointi  
Ahma ympäristö Oy  
Sammonkatu 8 | 90570 OULU  
P. 044-700 8503 | 040-1333 800 (vaihde)  
niina.lappalainen(a)ahmagroup.com | www.ahmagroup.com  
Ahma ympäristö Oy on osa Ahma insinöörit –konsernia

### 3. SUUNNITELLUT OTTAMISTOIMENPITEET

Louhittavan kallion päällä olevat pintamaat kuoritaan ja käytetään tukitoiminta-alueen pohjarakenteisiin, suojavalleihin sekä maisemointiin. Pintamaakerroksessa olevia lohkarkeitä ja maarakentamiseen soveltuvia maa-aineksia voidaan käyttää murskeisiin tai suoraan työkohteisiin. Nyt haettavan ottoalueen koko on 2,35 ha. Ottoalueen itäpuolista aluetta (piirros 8818.2) käytetään tukitoiminta-alueena, jolle sijoitetaan varastokasat sekä murskauslaitos otton alkuvaiheessa. Tilan salliessa murskauslaitos sijoitetaan alas louhokseen. Ottomäärä on 200 000 m<sup>3</sup>, ottotaso +13,0(N60) ja louhintasyvyys 9-13 metriä. Ottoaika on kymmenen (10) vuotta.

Alueella säilytettävät polttonesteet säilytetään kaksoisvaipallisissa säiliöissä ja tankkausalueiden pohjat tehdään tiiviiksi moreenilla sekä moreenin alle asennettavalla muovikalvolla.

Louhokseen kertyvät vedet johdetaan hakemuksen kohteena olevalle tilalle Tilus, ottoalueen pohjoispuolelle kaivettavan selkeytysaltaan ja ojituksen kautta ottoalueen länsipuoliseen, nykyiseen ojitukseen.

Louhoksen ympärille rakennettava suojavalli vähentää pintavalumaa suoraan louhokseen. Ottokohde on ympäristöään ylempänä oleva, loiva kallioharjanne, joten louhokseen kertyvä vuosittainen vesimäärä on enimmäkseen sade- ja sulamisvettä ja jää pieneksi. Vuotuinen sadanta on noin 600 mm eli 0,6 m/v/m<sup>2</sup>. Louhoksen suunniteltu pinta-ala on 2,35 ha eli 23 500 m<sup>2</sup>. Louhokseen sadannasta kertyvä vesimäärä on siten loppuvaiheessa, kun louhos on suurimmillaan, 0,6 m x 22 000 m<sup>2</sup> = 14 100 m<sup>3</sup> vuodessa, eli noin 39 m<sup>3</sup>/d. Kallion rakoilusta kertyvä vesi ei ennalta arvioiden lisää pumppauksen määrää oleellisesti.

Vesien laatua tarkkaillaan selkeytysaltaasta lähtevästä vedestä kaksi kertaa vuodessa, kun alueella on toimintaa. Näytteistä analysoidaan väri, sameus, pH, sähkönjohtavuus, COD<sub>Mn</sub>, nitraatti, kloridi, sulfaatti, öljyhiilivedyt ja mineraaliöljy.

### 4. TURVALLISUUS JA LIIKENNEJÄRJESTELYT

Jotta louhos oheistoimintoinen ei aiheuta tarpeetonta vaaraa ympäristössä liikkuville, louhos suojataan maavalleilla ja lohkarkeitä siten, ettei alueella liikkuvilla ole vaaraa pudota louhokseen. Maavallien näkyvyyttä voidaan tehostaa lippusiimalla.

Alueelle johtavan tien varteen sijoitetaan liikennesuunnitelman mukaiset liikennemerkkit. Louhoksen ympärille sijoitetaan louhoksesta varoittavia kylttejä. Kulku alueelle tapahtuu eteläpuoliselta tieltä, alueen itäpuolelle rakennettavan kulkuyhteyden kautta, josta tarkemmin liitteeksi toimitettavassa tiesuunnitelmassa. Liittymälle haetaan liittymälupa ELY-keskukselta.

Louhinnan ja murskauksen toteuttavat ulkopuoliset urakoitsijat, jotka huolehtivat omasta työturvallisuudestaan. Jussila Group Oy valvoo, että louhoksen reunat sekä aineiden varastointipaikat ovat työturvallisuussäännösten mukaisia.

Räjäytys työn yhteydessä, ilmoitukset ja varoittamisen hoitaa louhintaurakoitsija.

## 5. TOIMET YMPÄRISTÖVAIKUTUSTEN VÄHENTÄMISEKSI

Lähin asutus sijaitsee noin 500 metrin etäisyydellä louhoksesta. Toiminnasta ei aiheudu normit ylittäviä melu-, pöly- tai värinähaittoja. Mahdollista haitallista pölyämistä estetään tarvittaessa kastelulla ja laitteistojen koteloineilla. Tien ja louhoksen väliin rakennetaan maaineksista valli näkösuojaksi.

Toiminnassa noudatetaan Valtioneuvoston 9.9.2010 kivenlouhimojen ympäristönsuojelusta antaman ns. Murskausasetuksen (VNa 800/2010) periaatteita ja siinä annettuja ohjeita. Suunnitelman mukaisesti toimien toiminnasta ei aiheudu raja-arvoja ylittäviä melu-, pöly- tai värinähaittoja asutukselle. Lähimmässä asutuksessa suoritetaan sen omistajan kanssa sovittavalla tavalla alkukatselmus sekä värinämittauksia räjäytystöiden yhteydessä. Eri toimintojen toiminta-ajat on määritelty samanaikaisesti tämän hakemuksen kanssa louhinnalle ja murskaukselle haettavassa ympäristölupahakemuksessa.

Ottotoiminnan seurauksena ottoalueelta poistuu kasvillisuus ja pieneliöstö. Ympäröivä alue huomioiden ei näiden poistumisesta ole merkittävää haittaa luonnon monimuotoisuudelle tai alueen biologisille olosuhteille. Öljy- ja polttoainevuodot torjuen ei toiminnalla vaaranneta pohjaveden laatua. Mahdollisia vuotoja tarkkaillaan silmämääräisesti.

Jussila Group Oy käyttää louhinnassa, murskauksessa ja kuljetuksissa ulkopuolisia urakoitsijoita ja valvoo niiden toiminnan täyttävän työsuojelun, ympäristönsuojelun sekä yleisten säännösten mukaiset vaatimukset. Toiminnassa ei synny kaivannaisjätteitä vaan kaikki tuotteet käytetään maarakentamiseen tai alueen maisemointiin. Kaivannaisjätteiden jätehuoltosuunnitelma on hakemuksen liitteenä. Urakoitsijat toimittavat talousjätteet ja koneiden jäteöljyt niille kuuluviin sijoituspaikkoihin.

## 6. MAISEMOINTI JA ALUEEN JÄLKIKÄYTTÖ

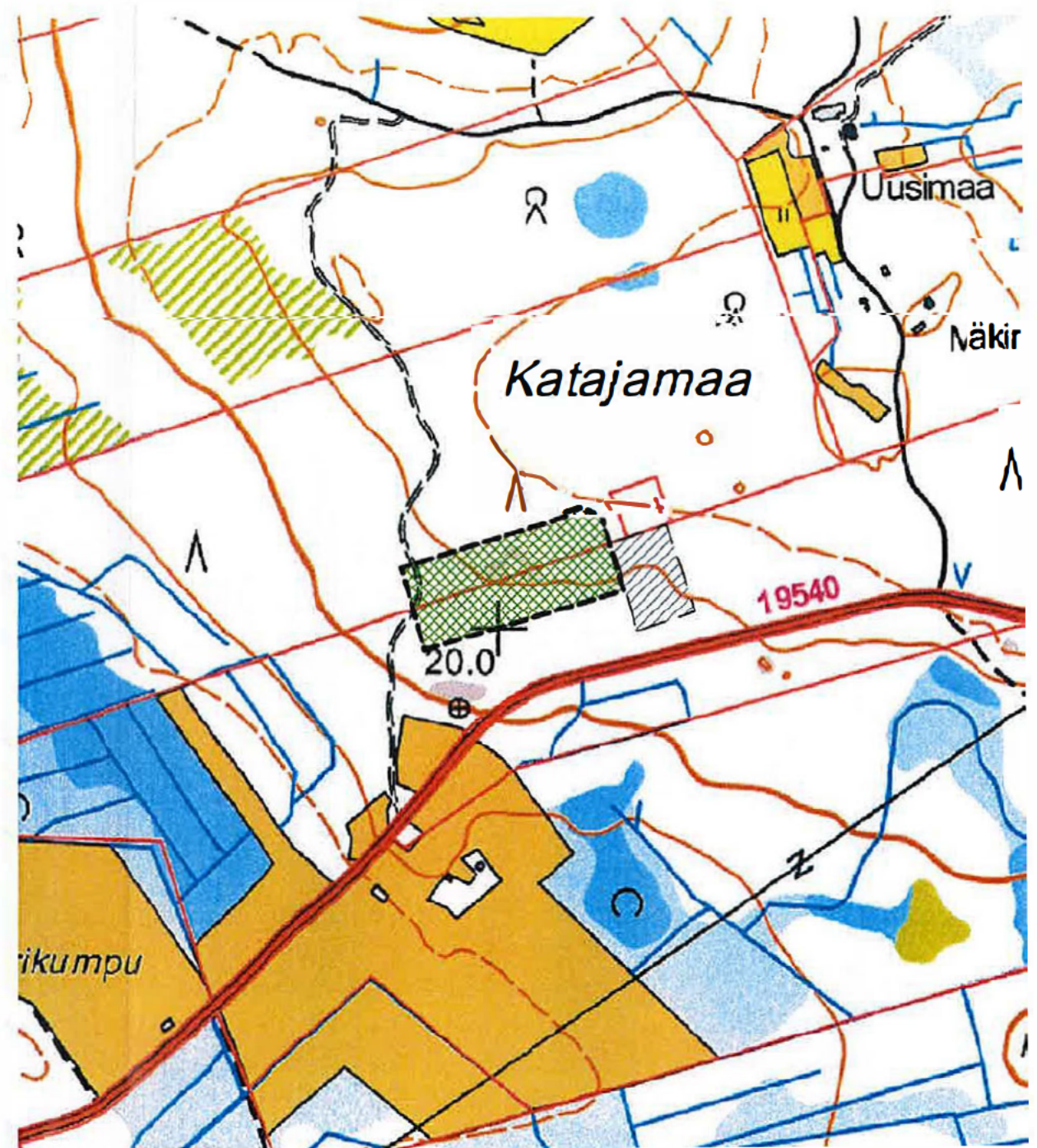
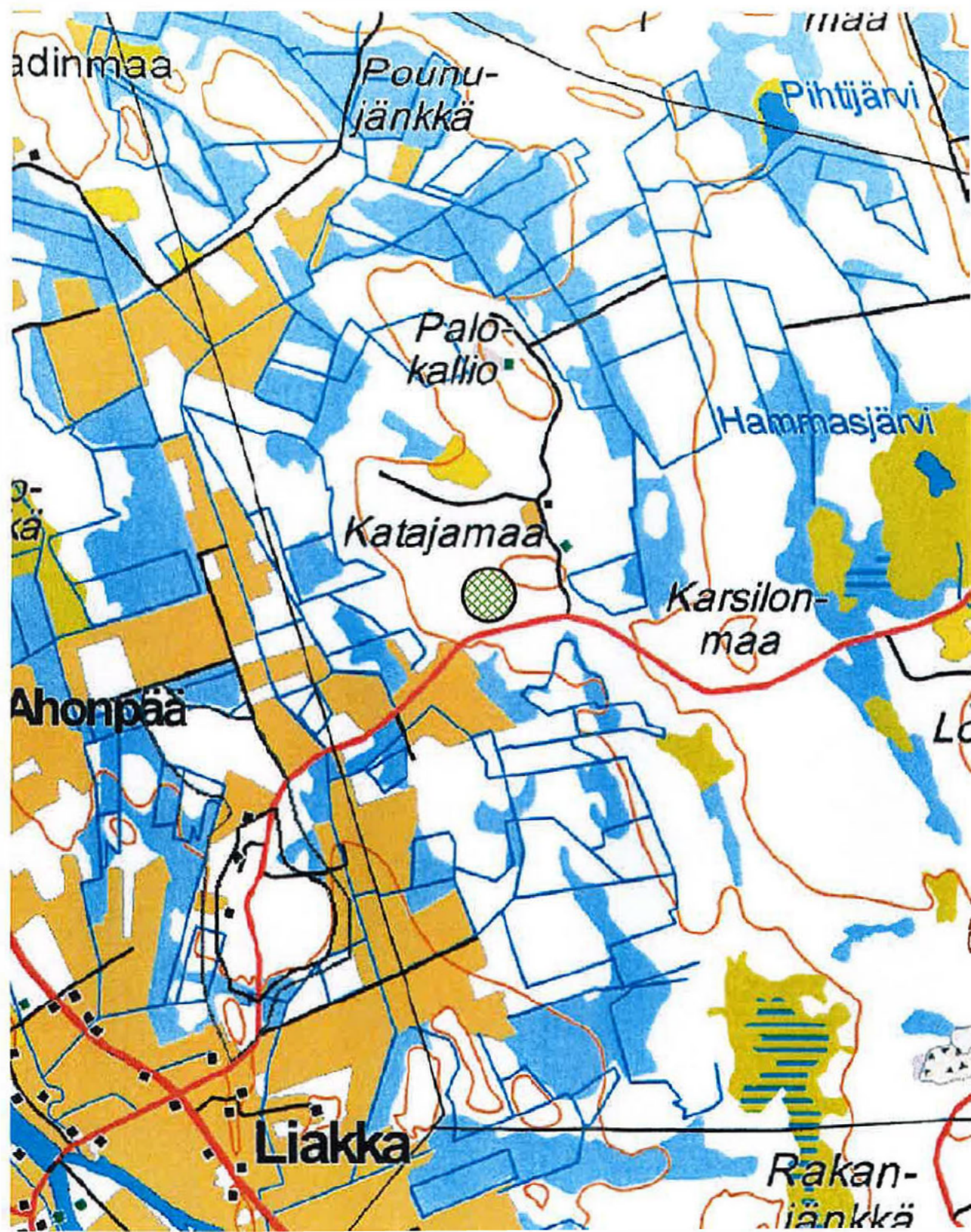
Louhoksen reunat suojataan maavalleilla ja lohkareilla. Louhosten reunat luiskataan kaltevuuteen 1:2 kolme metriä arvioidun lopputilanteen altaan vesipinnan alapuolelle, eli tasolle +18,0(N60).

Louhosta on tarkoitus jatkossa laajentaa Jussila Group Oy:n ja maanomistajan välisen maainesottosopimuksen mukaisella alueella. Jälkitilannekartta 8818.4 esittää tilannetta, jossa ottoa ei laajennettaisi.

Oulu 15.12.2015  
**GEOPUDAS OY**



Jari Savolainen  
geologi



**MAA-AINESTEN OTTOSUUNNITELMA**

Kunta: TORNIO

Kylä: LIAKKA

Alue: KATAJAMAA

Tilat: KATAJAMAA 851-419-12-1  
TILUS 851-419-13-51

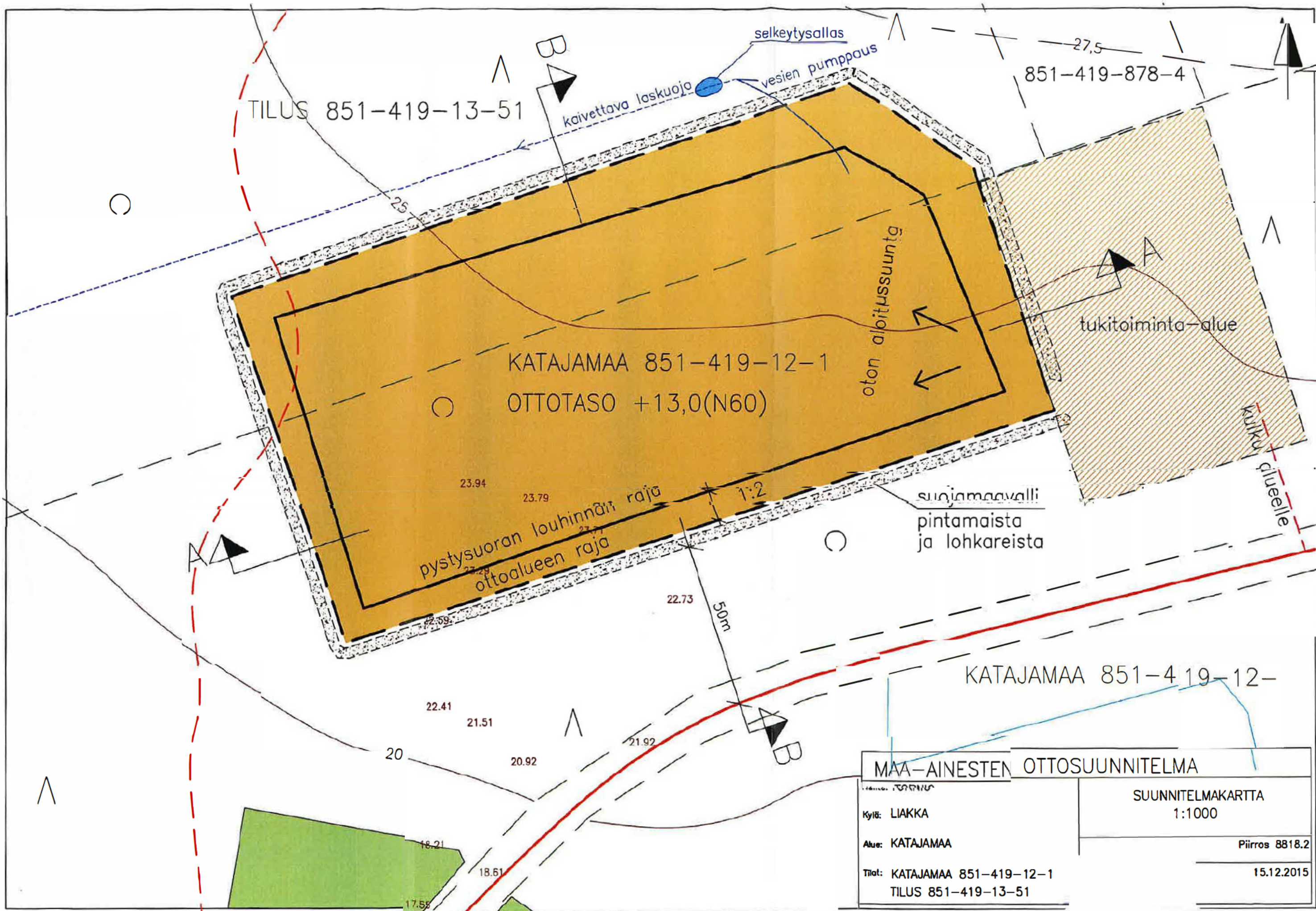
SIJAINTIKARTTA  
n.1:25 000/1:6000

Piirros 8818.1

15.12.2015

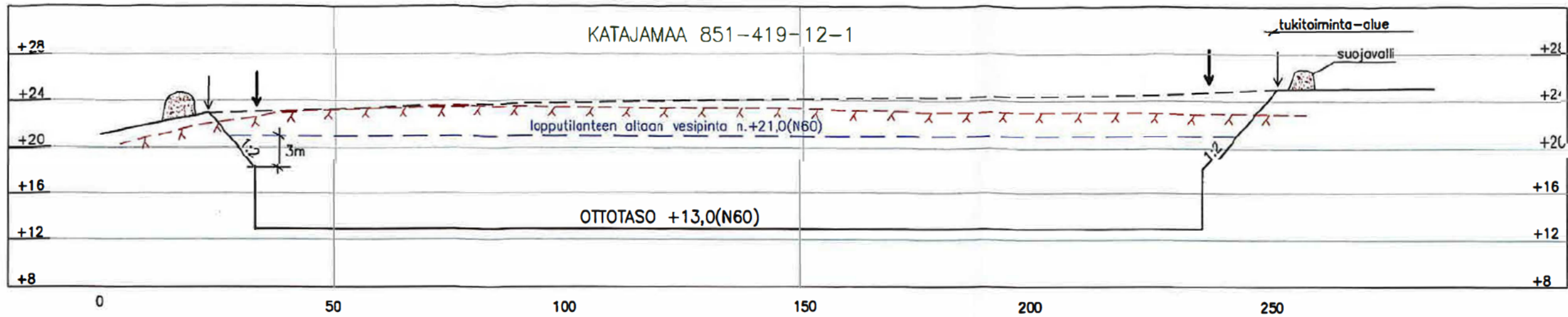
ULUI ■ UI.S OY



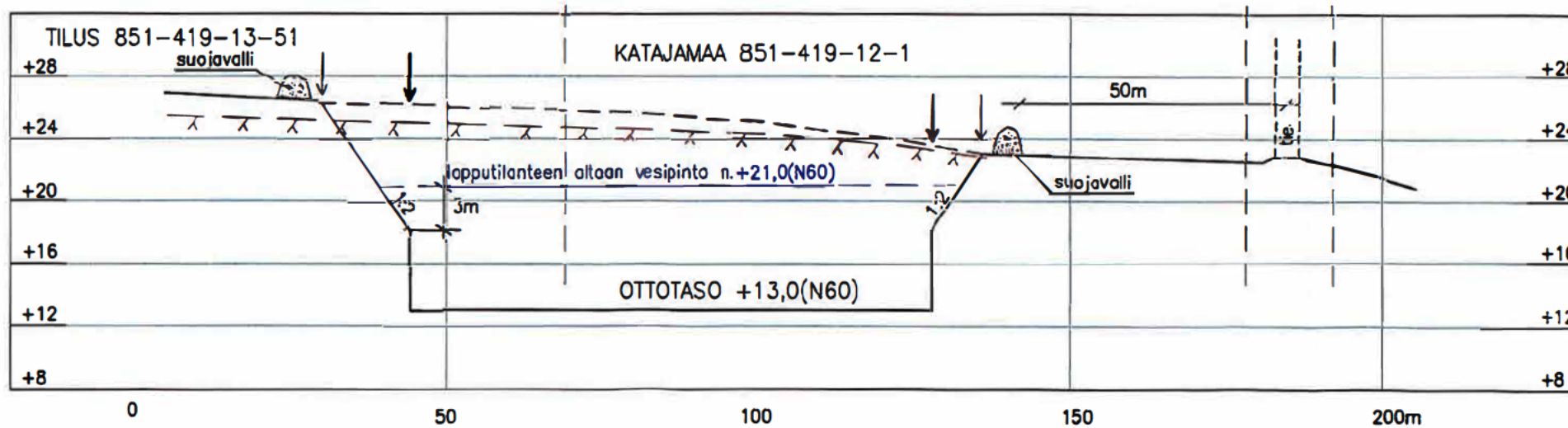


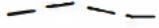





<b>MAA-AINESTEN OTTOSUUNNITELMA</b>	
Kyli: LIAKKA Alue: KATAJAMAA Tilot: KATAJAMAA 851-419-12-1 TILUS 851-419-13-51	<b>SUUNNITELMAKARTTA</b> 1:1000 Piirros 8818.2 15.12.2015

A-----A



B-----B



-  nykyinen maanpinta
-  tuleva maanpinta
-  kallion pinta
-  ottoalueen raja
-  pystysuoran louhinnan raja
-  tilan raja

### MAA-AINESTEN OTTOSUUNNITELMA

Kunta: TORNIO

Kylä: LIAKKA

Alue: KATAJAMAA

Tilat: KATAJAMAA 851-419-12-1

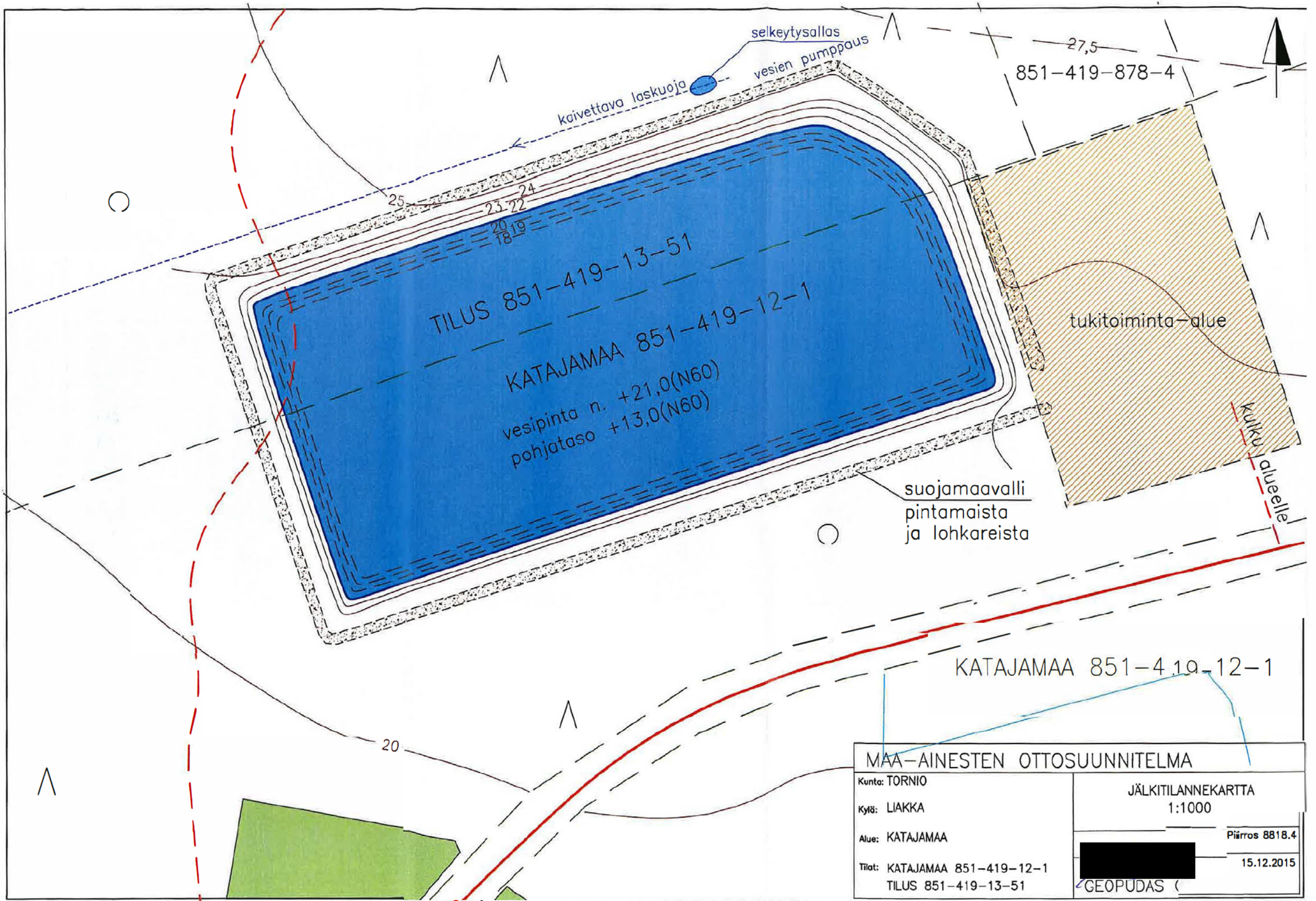
TILUS 851-419-13-51

POIKKILEIKKAUKSET

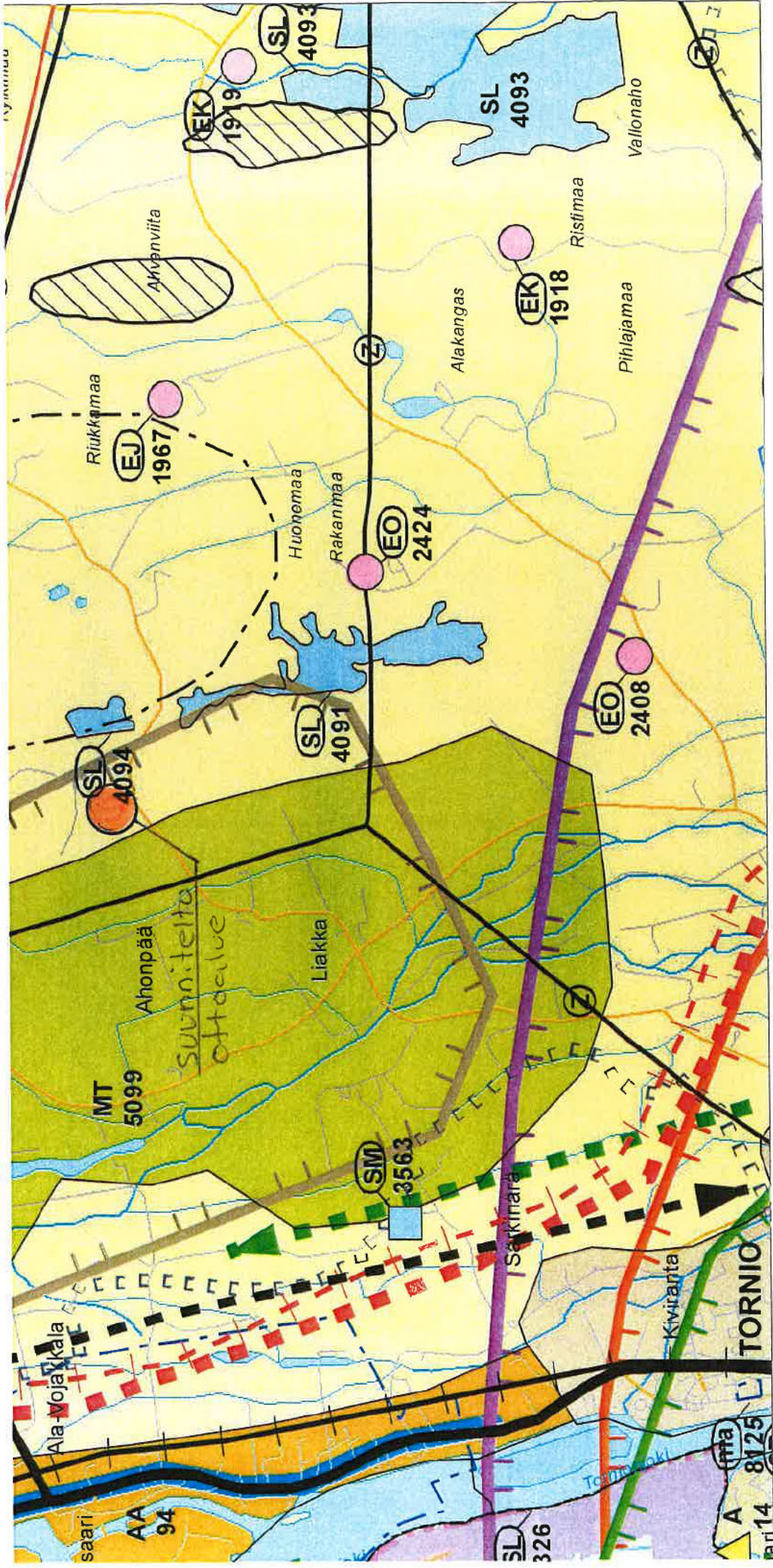
1:400 / 1:1000

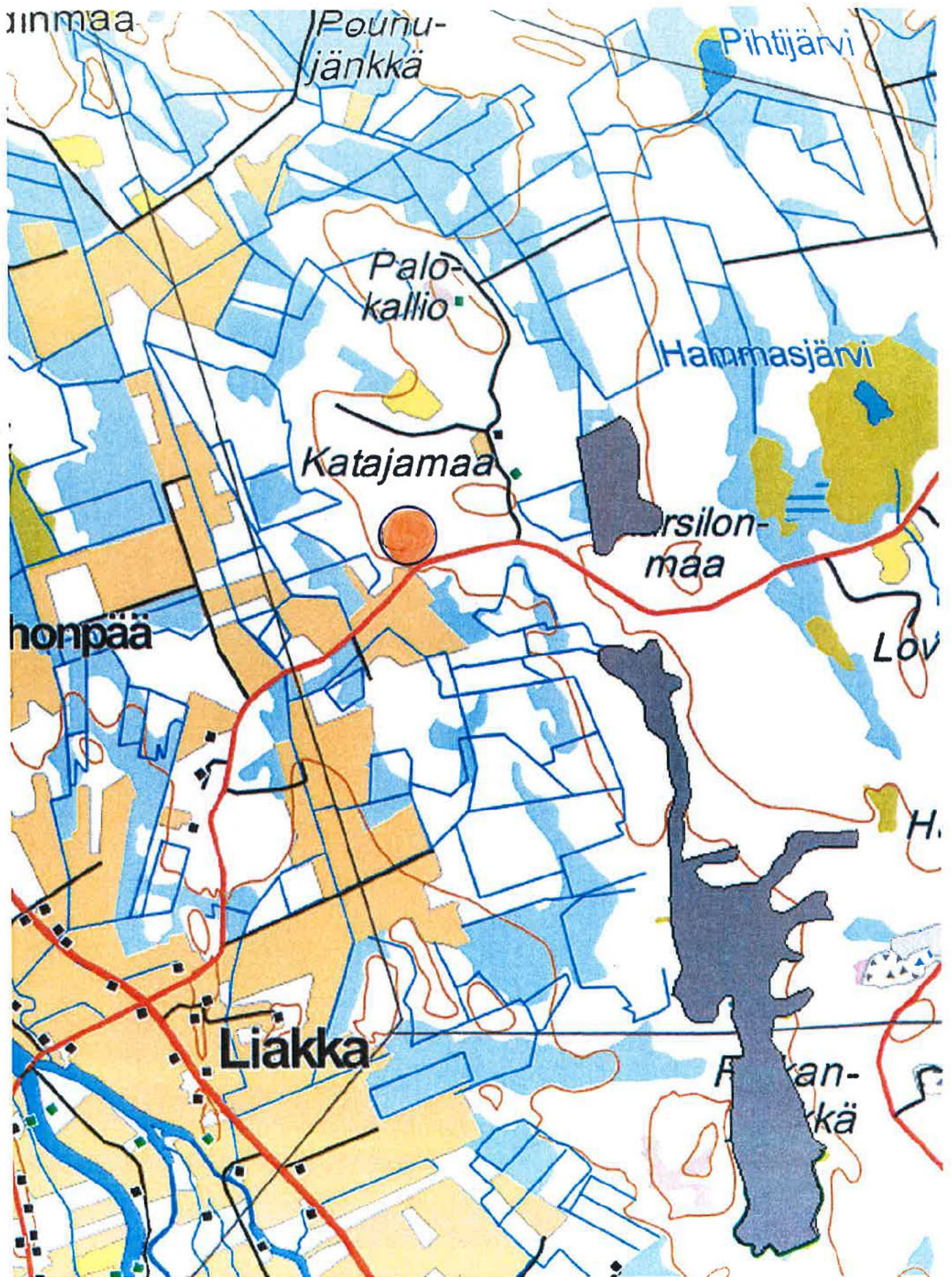
Piirros 8818.3

15.12.2015



<b>MAA-AINESTEN OTTOSUUNNITELMA</b>	
Kunta: TORNIO	JÄLKITILANNEKARTTA
Kylä: LIAKKA	1:1000
Alue: KATAJAMAA	Päärös 8818.4
Tilat: KATAJAMAA 851-419-12-1 TILUS 851-419-13-51	15.12.2015
GEOPUDAS (	





100m



YMPÄRISTÖHALLINTO

PVM 15.12.2015

KAIVANNAISJÄTTEEN JÄTEHUOLTOSUUNNITELMA  
MAA-AINESTEN OTTAMISTOIMINNALLE  
(MAL 5a §, 16b §, YSL 103a §).Suunnitelma liittyy maa-ainesten ottamislupaan Ympäristölupaan 

## 1. LUPATIEDOT

Ympäristöluvan tai maa-ainesten ottamisluvan hakijan nimi Jussila Group Oy		
Ottamisalueen nimi Katajamaan louhos		
Kunta Tornio	Kylä Liakka	Tilan RN:o Katajamaa 851-419-12-1 ja Tilus 851-419-13-51
Ottamisalueen pinta-ala 2,35 ha		
Luvan viimeinen voimassaolopäivä		
Otettava maa-aines	Ottamismäärä (m <sup>3</sup> -ktr)	
Kalliokiviaines (murske, louhe)	200 000	
Rakennus- ja muu luonnonkivi		
Sora ja hiekka		
Moreeni		
Multa tai savi		

## 2. KAIVANNAISJÄTE

Kaivannaisjätteen laji <sup>1</sup>	Arvio kaivannaisjätteen kokonaismäärästä (m <sup>3</sup> -ktr) <sup>2</sup>	Kaivannaisjätteen hyödyntäminen ja käsittely <sup>3</sup>	
		Valitse 1, 2 ja/tai 3	Tarvittaessa yksityiskohtaisempi kuvaus
Pilaantumaton			
ei pysyvä maa-aines	Pintamaa	10 000-15 000	1 ja 2 suojaus, maisemointi
	Kannot ja hakkuutähteet	5-10	1 ja 2 energiyahakkeeksi / murskataan pintamaihin
Pysyvä maa-aines	Kivipöly tai kivituhka		
	Vesiseulonta- ja selkeytyslaitteiden hienoainekset		
	Savi ja siltti		
	Sivukivi		
	Seulontakivet ja lohkaaret		
	Muu, mitä?		
Pilaantunut maa-aines	Mitä?		
Kaivannaisjätteitä yhteensä			

A) Tiedot kaivannaisjätteen ympäristövaikutuksista<sup>4</sup>

Esitetty maa-ainesten ottamissuunnitelmassa.

Kallion päältä poistettavilla puhtailla, humuspitoisilla pintamailla ja moreenilla ei ole haitallisia vaikutuksia ympäristöön, koska aines on samanlaista ainesta kuin pintamaiden sijoitusalueella oleva maaperä. Pintamaat käytetään suojavalleihin, tukitoiminta-alueen pohjaan sekä maisemointiin ottosuunnitelmassa esitetyllä tavalla.

B) Ympäristön pilaantumisen sekä muiden vaikutusten ehkäisemiseksi toteutettavat toimet toiminnan aikana ja sen päätyttyä<sup>5</sup>

Esitetty maa-ainesten ottamissuunnitelmassa.

C) Selvitys seurannasta ja tarkkailusta toiminnan aikana ja sen päätyttyä<sup>6</sup>

Esitetty maa-ainesten ottamissuunnitelmassa.

Ei edellytä seuranta- tai tarkkailua.

D) Tiedot toiminnan lopettamisesta<sup>7</sup>

Esitetty maa-ainesten ottamissuunnitelmassa.

Toimintaa on tarkoitus laajentaa

### 3. KAIVANNAISJÄTEALUE

E) Selvitys kaivannaisjätteen jätealueesta<sup>8</sup>

Esitetty maa-ainesten ottamissuunnitelmassa.

Jätealueen sijainti ja pinta-ala (ha)

Ei erillistä jätealuetta, pintamaat käytetään suojavalleihin sekä tukitoiminta-alueen pohjaan

Jätealueen perustaminen ja hoito

Jätealueen ympäristö

Selvitys maaperän ja pohjaveden tilasta

Tavanomaista metsämaata. Alue ei ole luokiteltua pohjavesialuetta ja pohjavesi on kallion pinnalla sekä kallion raoissa.

Jätealueen ympäristövaikutukset ja niiden seuranta

Jätealueen käytöstä poistaminen ja jälkihoito

Toimintaa on tarkoitus laajentaa

F) Liitekarta 1:2000-1:10 000, josta käy ilmi kaivannaisjätteen jätealueiden sijainti ja lähiympäristö

Esitetty maa-ainesten ottamissuunnitelmassa

### 4. LISÄTIETOJA

Yhdyshenkilön nimi ja yhteystiedot (osoite, puhelin ja sähköpostiosoite)

Kaarlo Jussila, Jussila Group Oy, Lieksentie 5, 91100 Ii, 0400 887 268, kaarlo.jussila@jussilagroup.fi  
Jari Savolainen Geopudas Oy, Laakeritie 9 90620 OULU 0400 150 555 jari.savolainen@geopudas.fi