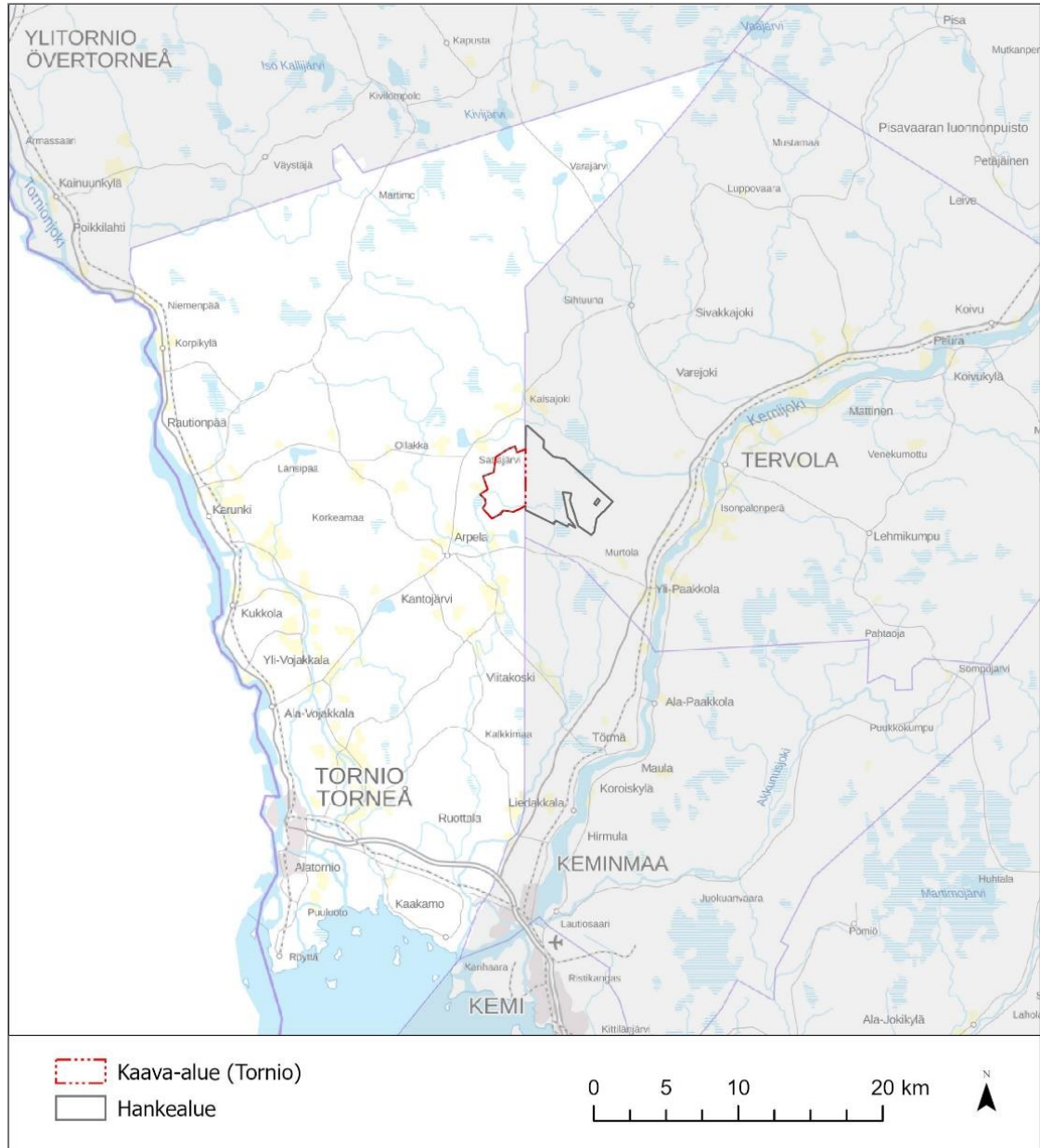


VINSANMAAN TUULIVOIMAOSAYLEISKAAVA

OSALLISTUMIS- JA ARVIOINTISUUNNITELMA



Tornion kaupunki

Päivitetty 30.4.2024

SITOWISE

SISÄLLYSLUETTELO

1	OSALLISTUMIS- JA ARVIOINTISUUNNITELMA (OAS).....	3
2	HANKKEEN JA SUUNNITTELUALUEEN KUVAUS	3
3	YMPÄRISTÖVAIKUTUSTEN ARVIOINTIMENETTELY (YVA)	4
4	SUUNNITTELUN TAVOITTEET	5
5	SUUNNITTELUN LÄHTÖKOHDAT	5
5.1	Valtakunnalliset alueidenkäyttötavoitteet	5
5.2	Maakuntakaava	6
5.3	Yleis- ja asemakaavat	8
5.4	Liittyminen muihin hankkeisiin, suunnitelmiin ja ohjelmiin	12
6	LAADITAVAT SELVITYKSET.....	13
7	VAIKUTUSTEN ARVIOINTI	14
8	OSALLISTUMINEN JA TIEDOTTAMINEN	14
8.1	Osalliset	14
8.2	Viranomaisyhteistyö.....	15
8.3	Osallistuminen ja vuorovaikutuksen järjestäminen	16
8.4	Valitus.....	16
9	TAVOITEAIKATAULU	17
10	YHTEYSTIEDOT	17

Paikkatietoaineistot:

- Taustakartat, peruskartat, maastokarttarasterit: ©MML 2022
- Länsi-Lapin maakuntakaava: ©Lapin liitto 2022
- Yleis-, asema- ja ranta-asemakaavat: ©SYKE yleiskaavapalvelu 2022, Tornion kaupungin ja Tervolan kunnan internet-sivut ja karttapalvelut 2022

1 Osallistumis- ja arviointisuunnitelma (OAS)

Maankäyttö- ja rakennuslain (MRL) 63 §:n mukaan tulee kaavoitustyöhön sisällyttää kaavan laajuuteen ja sisältöön nähden tarpeellinen suunnitelma osallistumis- ja vuorovaikutusmenettelystä sekä kaavan vaikutusten arvioinnista. Osallistumis- ja arviointisuunnitelma (OAS) asetetaan nähtäville kaavatyön aloitusvaiheessa. Osalliset voivat lausua mielipiteensä osallistumis- ja arviointisuunnitelmasta.

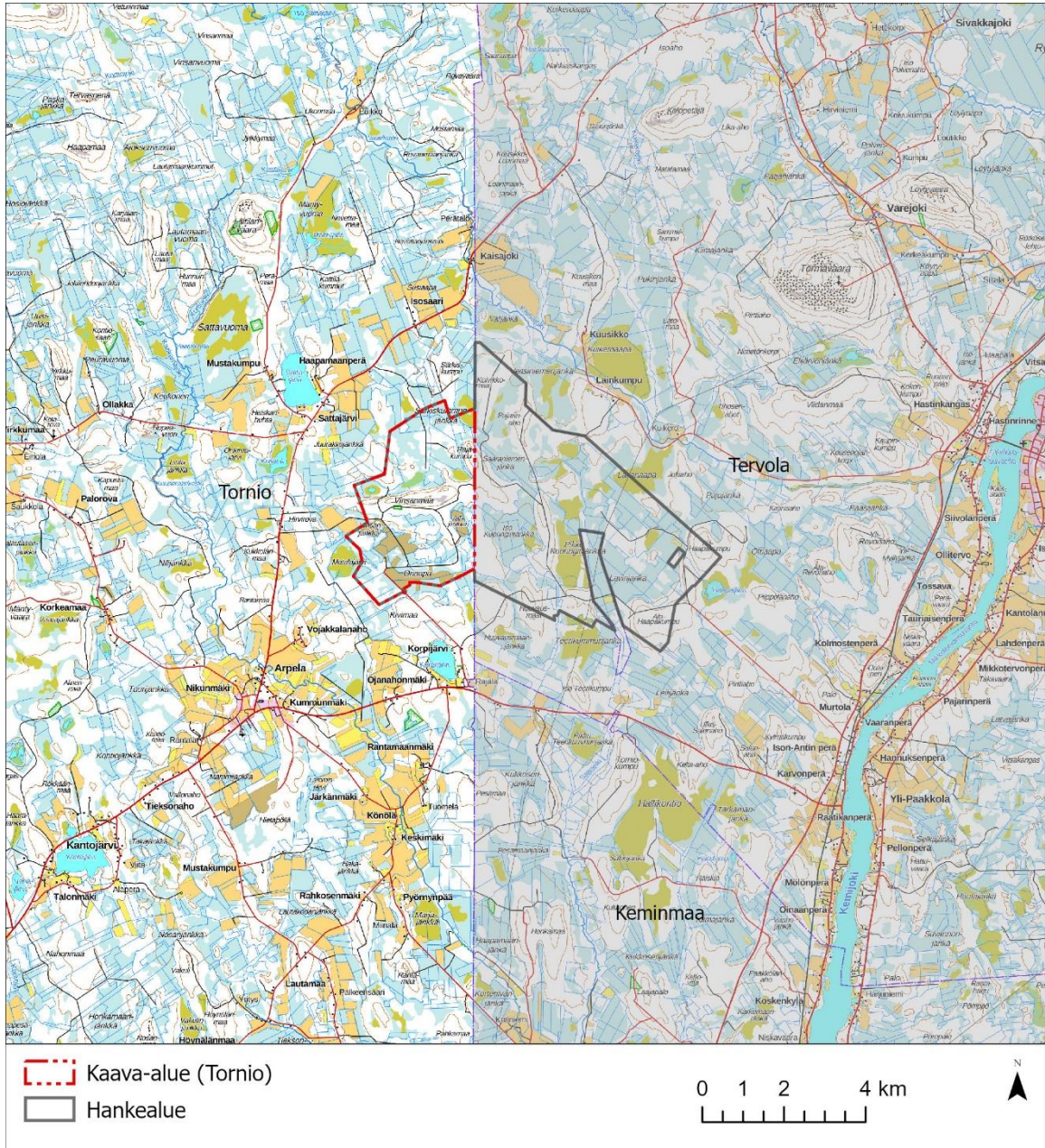
Osallistumis- ja arviointisuunnitelmassa kerrotaan, mitä on suunnitteilla ja missä, ketkä ovat kaavatyön osalliset, milloin ja miten alueen suunnitteluun voi vaikuttaa, arvioitu aikataulu, suunnittelu-työn lähtökohdat, tavoitteet ja työn aikana tehtävät selvitykset sekä vaikutusten arvioinnit. Osallistumis- ja arviointisuunnitelmaa (OAS) tarkennetaan tarvittaessa kaavatyön edetessä.

2 Hankkeen ja suunnittelualueen kuvaus

Tornion kaupunginhallitus on käynnistänyt 3.5.2021 (KH § 150) Vinsanmaan alueelle tuulivoimaa koskevan osayleiskaavan laatimisen Myrsky Energia Oy:n kaavoitusaloitteesta. Hanke ulottuu myös Tornion kaupungin alueelle, minkä vuoksi hankkeesta laaditaan erilliset yleiskaavat sekä Tervolan Kuoringin että Tornion Vinsanmaan alueille. Tornion kaupungin Vinsanmaan kaava-alue rajautuu itäosasta Tervolan kunnan rajaan. Kaava-alueen pinta-ala on noin 1100 hehtaaria.

Hankkeessa suunnitellaan noin 26 tuulivoimalaa, joista noin 8 sijoittuu Tornion kaupungin alueelle. Voimaloiden suunniteltu kokonaiskorkeus on enintään 300 metriä ja yksikköteho 6–10 MW. Sähkönsiirto hankealueelta valtakunnan verkkoon on suunniteltu toteutettavan olemassa olevan Keminmaa-Petäjaskoski 400 kV voimajohdon rinnalla, sen itä- tai länsipuolella, olemassa olevalle Keminmaan sähköasemalle tai Viitajärvelle rakennettavalle uudelle sähköasemalle. Sähkönsiirron suunnitelmista käydään keskusteluja Fingrid Oyj:n kanssa ja ne tarkentuvat hankkeen edetessä.

Etäisyydet tuulivoimaloista lähimpiin keskustajamiin ovat: Tervola noin 14 kilometriä, Tornio noin 23 kilometriä, Keminmaa noin 25 kilometriä ja Kemi noin 26 kilometriä.



Kuva 2.1. Kaava- ja hankealueen rajaus.

Kaava-alue on pääosin metsätalouskäytössä olevaa sekametsää, siellä on myös harvapuustoisia alueita ja avosoita. Kaava-alueelle ei sijoitu merkittäviä pintavesiä. Maanpinnan korkeustaso vaihtelee noin välillä 32–65 metriä merenpinnan yläpuolella. Kaava-alueelle ei sijoitu vapaa-ajan eikä vaki-
tuista asumista.

3 Ympäristövaikutusten arviointimenettely (YVA)

Hankkeesta tehdään YVA-lain mukainen ympäristövaikutusten arviointi samaan aikaan, kun alueelta laaditaan kaavaa. Vaikka YVA toteutetaan samanaikaisesti kaavan laatimisen kanssa, osayleiskaavoitus ja ympäristövaikutusten arviointimenettely (YVA) toteutetaan erillisinä prosesseina. Hankkeen YVA-menettely on Vinsanmaan ja Kuringin alueille yhteinen.

4 Suunnittelun tavoitteet

Kaavoituksen tavoitteena on mahdollistaa tuulivoimaloiden ja niihin liittyvien huoltoteiden, maa-kaapeleiden ja sähköaseman rakentaminen laatimalla MRL 77 a §:n mukainen oikeusvaikutteinen yleiskaava, jota voidaan käyttää suoraan tuulivoimalan rakennusluvan myöntämisen perusteena. Hankkeesta laaditaan erilliset osayleiskaavat sekä Tornion kaupungin että Tervolan kunnan alueille.

5 Suunnittelun lähtökohdat

5.1 Valtakunnalliset alueidenkäyttötavoitteet

Maankäyttö- ja rakennuslain 24 §:n mukaan alueidenkäytön suunnittelussa on huolehdittava valtakunnallisten alueidenkäyttötavoitteiden huomioon ottamisesta siten, että edistetään niiden toteuttamista. Valtioneuvosto päätti valtakunnallisista alueidenkäyttötavoitteista 14.12.2017. Tämän kaavan suunnitteluun vaikuttavat ainakin seuraavat valtakunnalliset alueidenkäyttötavoitteet:

Terveellinen ja turvallinen elinympäristö

- Varaudutaan sään ääri-ilmiöihin ja tulviin sekä ilmastonmuutoksen vaikutuksiin. Uusi rakentaminen sijoitetaan tulvavaara-alueiden ulkopuolelle tai tulvariskien hallinta varmistetaan muutoin.
- Ehkäistään melusta, tärinästä ja huonosta ilmanlaadusta aiheutuvia ympäristö- ja terveyshaittoja.

Elinvoimainen luonto- ja kulttuuriympäristö sekä luonnonvarat

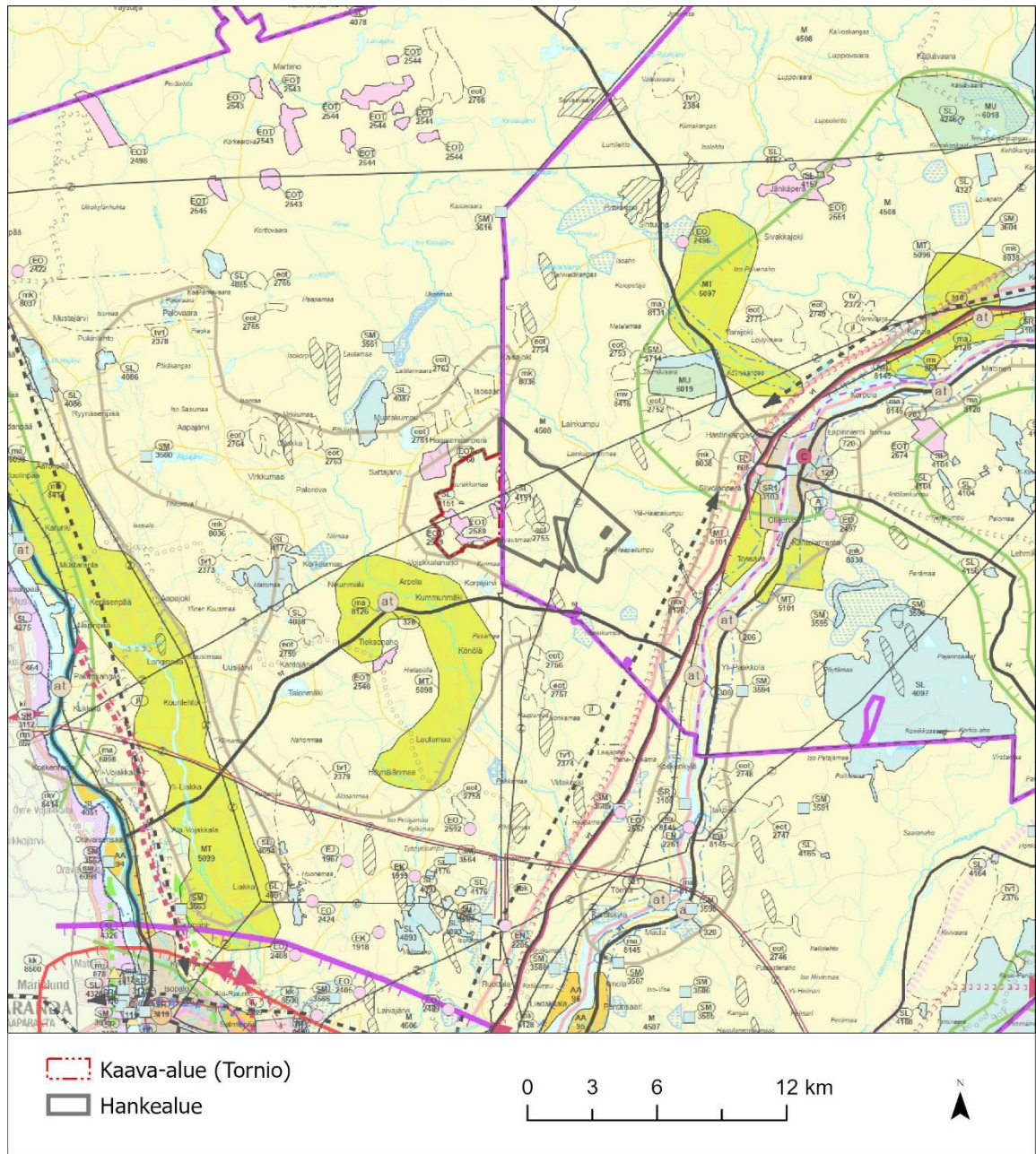
- Huolehditaan valtakunnallisesti arvokkaiden kulttuuriympäristöjen ja luonnonperinnön arvojen turvaamisesta.
- Edistetään luonnon monimuotoisuuden kannalta arvokkaiden alueiden ja ekologisten yhteyksien säilymistä.
- Huolehditaan virkistyskäyttöön soveltuvien alueiden riittävydestä sekä viheralueverkoston jatkuvuudesta.
- Luodaan edellytykset bio- ja kiertotaloudelle sekä edistetään luonnonvarojen kestävää hyödyntämistä. Huolehditaan maa- ja metsätalouden kannalta merkittävien yhtenäisten viljely- ja metsäalueiden sekä saamelaiskulttuurin ja -elinkeinojen kannalta merkittävien alueiden säilymisestä.

Uusiutumiskykyinen energiahuolto

- Varaudutaan uusiutuvan energian tuotannon ja sen edellyttämien logististen ratkaisujen tarpeisiin. Tuulivoimalat sijoitetaan ensisijaisesti keskitetysti usean voimalan yksiköihin. Turvataan valtakunnallisen energiahuollon kannalta merkittävien voimajohtojen ja kaukokuljettamiseen tarvittavien kaasuputkien linjaukset ja niiden toteuttamismahdollisuudet. Voimajohtolinjauksissa hyödynnetään ensisijaisesti olemassa olevia johtokäytäviä.

5.2 Maakuntakaava

Länsi-Lapin maakuntakaava



Kuva 5.1 Ote Länsi-Lapin maakuntakaavasta (28.1.2022). Osayleiskaava-alueen sijainti on osoitettu kartalla punaisella rajauksella ja hankealueen sijainti harmaalla rajauksella.

Länsi-Lapin maakuntakaava on vahvistettu ympäristöministeriön toimesta 11.9.2013 ja saanut lainvoiman KHO:n päätöksellä 11.9.2015. Kyseessä on kokonismaakuntakaava, joka käsittää Kemi-Tornion ja Tornionlaakson seutukunnat.

Maakuntakaavassa hankealue on pääosin maa- ja metsätalousvaltaista aluetta (M). Kuntaraja ja pronhoitoalueen raja jakavat hankealueen pohjois-etelä-suunnassa. Hankealue ei sisälly maakuntakaavassa tuulivoimatuotannon suunnitteluun soveltuviin alueisiin eikä tuulivoimaloiden alueisiin. Hankealueen keski- ja lounaisosaan sijoittuu turpeenottoalueita (EOT). Maakuntakaavassa on osoitettu myös kaksi luonnonsuojelualuetta (SL), joista pienempi sijaitsee alueen länsiosassa ja

suurempi keskivaiheilla. Alueen keskivaiheille on osoitettu myös kaksi arvokasta harjua tai muuta geologista muodostumaa. Hankealueen läpi on osoitettu kulkevan kaksi voimajohtoa (z), jotka yhdyvät toisiinsa noin 2 kilometrin päässä alueen reunalta koilliseen. Kuorinki-Vinsanmaan tuulivoimantuotantoalueen sähkönsiirto on suunniteltu järjestettävän maakuntakaavaan merkityn voimajohtoon reittiä pitkin etelää kohti. Maaseudun kehittämisen kohdealue (mk) rajautuu hankealueeseen alueen pohjois- ja lounaisosassa.

Hankealueen läheisyydessä on lisäksi seuraavia hankkeen kannalta huomioitavia kaavamerkintöjä:

- Turpeenottoalue (EOT), lähin noin 500 metriä hankealueesta luoteeseen ja turvetuotannon suunnitteluun soveltuva alue (eot), lähin noin 1 kilometri hankealueesta pohjoiseen
- Arvokas harjualue tai muu geologinen muodostuma, lähin noin 1 kilometri hankealueesta etelään
- Maatalousalueet (MT), lähimmillään noin 1 kilometri hankealueesta lounaaseen
- Seututie (st), lähimmillään noin 1,5 kilometriä hankealueesta etelään
- Tärkeä tai vedenhankintaan soveltuva pohjavesialue, lähin noin 2 kilometriä hankealueesta etelään
- Kulttuuriympäristön tai maiseman vaalimisen kannalta tärkeä alue/kohde (ma), lähimmät noin 2–10 kilometriä hankealueesta itään, noin 4 kilometriä hankealueesta lounaaseen ja noin 8,5 kilometriä hankealueesta koilliseen
- Matkailun vetovoima-alue, matkailun ja virkistyskeittämisen kohdealue (mv), lähimmillään noin 3,5 kilometriä hankealueesta itään
- Kylä (at), lähin noin 3,5 kilometriä hankealueesta lounaaseen (Arpela)
- Luonnonsuojelualue (SL), lähin noin 4 kilometriä hankealueesta luoteeseen
- Maa- ja metsätalousvaltainen alue, jolla on erityistä ulkoilun ohjaamistarvetta (MU), lähimmillään noin 5,5 kilometriä hankealueesta koilliseen
- Muinaismuistokohde (SM), lähin noin 6 kilometriä hankealueesta luoteeseen
- Tuulivoimantuotannon suunnitteluun soveltuva alue (tv1), lähimmät noin 7,5 kilometriä hankealueesta länteen ja etelään

Maakuntakaavassa on osoitettu kaavamerkintöjen lisäksi yleisiä suunnittelumääräyksiä, jotka koskevat koko maakuntakaava-alueita. Tämän osayleiskaavan kannalta huomioitavia suunnittelumääräyksiä ovat:

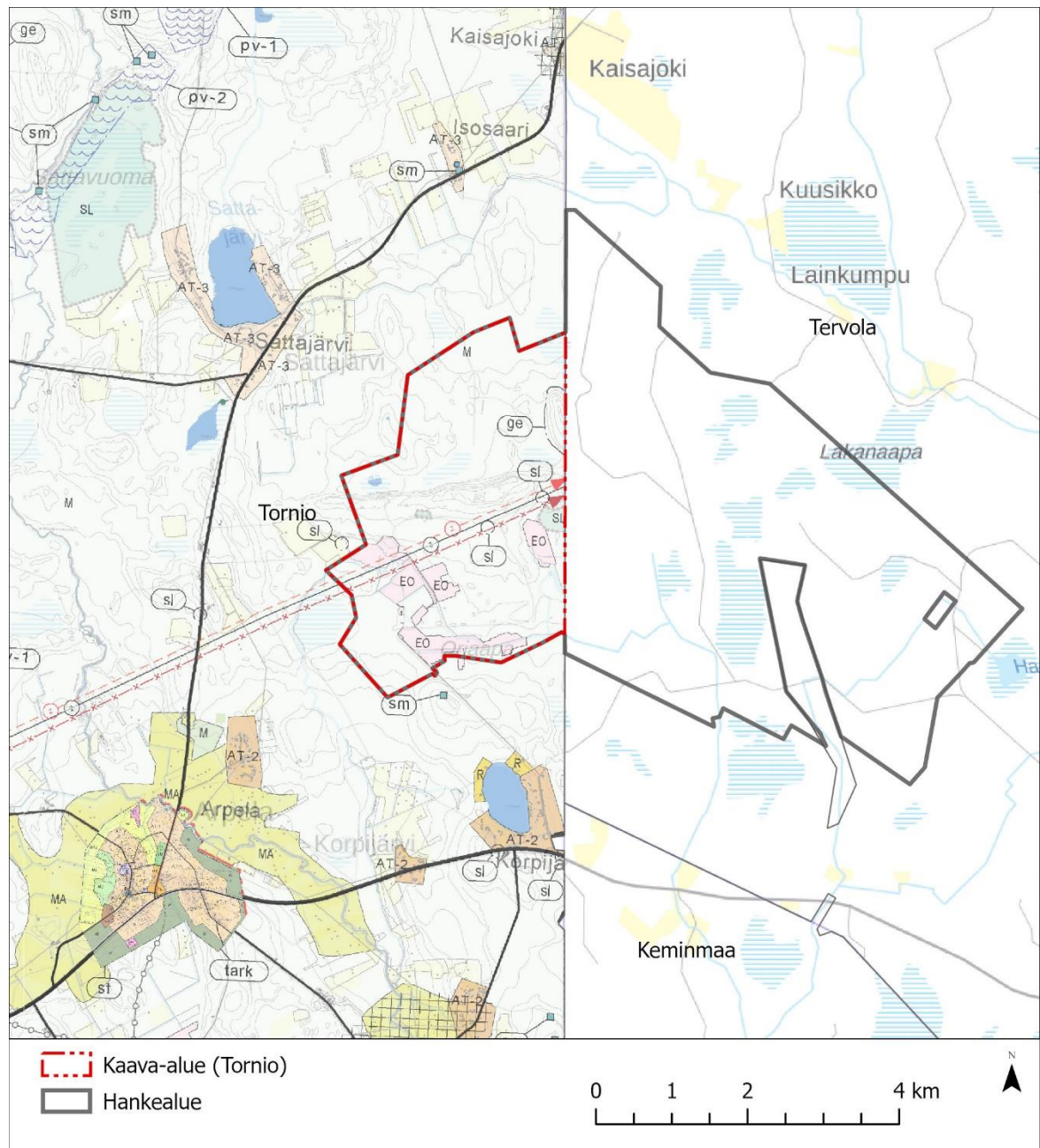
- Maankäytön suunnittelussa on otettava huomioon arvokkaat luonnonympäristöt, arvokkaat maisema-alueet ja rakennetut kulttuuriympäristöt sekä kiinnitettävä erityistä huomiota rakennetun ympäristön laatuun.
- Maisemallisesti herkillä alueilla, kuten maankohoamisrannikolla, jokien ja järvien rannoilla ja arvokkaimilla vaara-alueilla sekä pääteiden, matkailupalvelualueiden, retkeilyreittien ja taajamien läheisissä metsissä metsänkäsittelytoimenpiteet on suunniteltava huolellisesti ottaen huomioon maiseman ominaispiirteet ja pyrittävä välttämään suuria muutoksia.
- Rakennuksia tai muita huomattavia rakenteita ei tule suunnitella sijoitettavaksi maisemallisesti aroille paikoille, kuten kapeisiin niemiin kärkiin ja kannaksille sekä rantamaisemaa hallitsevien kumpareiden huipulle.
- Tuulivoimalat tulee sijoittaa keskitetysti usean tuulivoimalan muodostamiin ryhmiin. Kunnan kaavoituksessa ja muussa alueidenkäytön suunnittelussa on otettava huomioon tuulivoiman rakentamisen vaikutukset maisemaan, asutukseen, loma-asutukseen, linnustoon ja muuhun eläimistöön, luontoon ja kulttuuriperintöön sekä lievennettävä haitallisia vaikutuksia.
- Tuulivoimaloita tai muita korkeita rakenteita suunniteltaessa on otettava huomioon lentoesteiden korkeusrajoitukset.

- Kunnan kaavoituksessa ja muussa alueidenkäytön suunnittelussa on selvitettävä ja otettava huomioon tuulivoimaloiden vaikutukset ilma- ja puolustusvoimien radioyhteyksiin sekä pyydettävä Puolustusvoimien lausunto asiasta.
- Poronhoitoalueella on turvattava poronhoidon ja muiden luontaiselinkeinojen alueidenkäytölliset toiminta- ja kehittämisedellytykset. Poronhoitoon olennaisesti vaikuttavaa alueidenkäyttöä suunniteltaessa on otettava huomioon poronhoidolle tärkeät alueet. Valtion maiden osalta on neuvoteltava asianomaisen paliskunnan edustajien kanssa.
- Meluhaittojen ehkäisemiseksi ja ympäristön viihtyisyyden turvaamiseksi maankäytön, liikenteen ja rakentamisen suunnittelussa sekä rakentamisen lupamenettelyissä on otettava huomioon valtioneuvoston päätös melutasojen ohjeista.
- Suunniteltaessa sellaisen alueen käyttöä, jolla on kiinteä muinaisjäänne, on neuvoteltava Museoviraston kanssa. Ilman muinaismuistolain nojalla annettua lupaa on kiinteän muinaisjäänneksen kaivaminen, peittäminen, muuttaminen, vahingoittaminen, poistaminen ja muu siihen kajoaminen kielletty. Määräys koskee myös vedenalaisia muinaisjäänneksiä.
- Suunniteltaessa suojelualueen tai suojeluohjelmaan kuuluvan alueen käyttöä on neuvoteltava luonnonsuojelusta ja alueen hallinnasta vastaavien viranomaisten kanssa.

5.3 Yleis- ja asemakaavat

Kaava-alueella ei ole voimassa olevia asema- tai ranta-asemakaavoja. Seuraavissa kahdessa karttaotteessa on esitetty kaava-alueelle ja sen lähistölle sijoittuvat yleiskaavat.

Tornion yleiskaava 2021



Kuva 5.2. Kaava-alueella on voimassa Tornion yleiskaava 2021 (1.2.2022). Kaava-alueen sijainti on osoitettu kartalla punaisella rajauksella ja hankealueen sijainti harmaalla rajauksella. (@SYKE yleiskaavapalvelu).

Kaava-alueella on voimassa koko kaupungin kattava Tornion yleiskaava 2021, joka on hyväksytty kaupunginvaltuustossa 14.12.2009 ja saanut lainvoiman 16.12.2010. Kaava-alue on maa- ja metsätalousvaltaista aluetta ja sen lävitse kulkee voimajohto (z) sekä voimajohtoon yhteystarve ja moottorikelkkailureitin yhteystarve. Kaava-alueelle on osoitettu seuraavia kaavamerkintöjä:

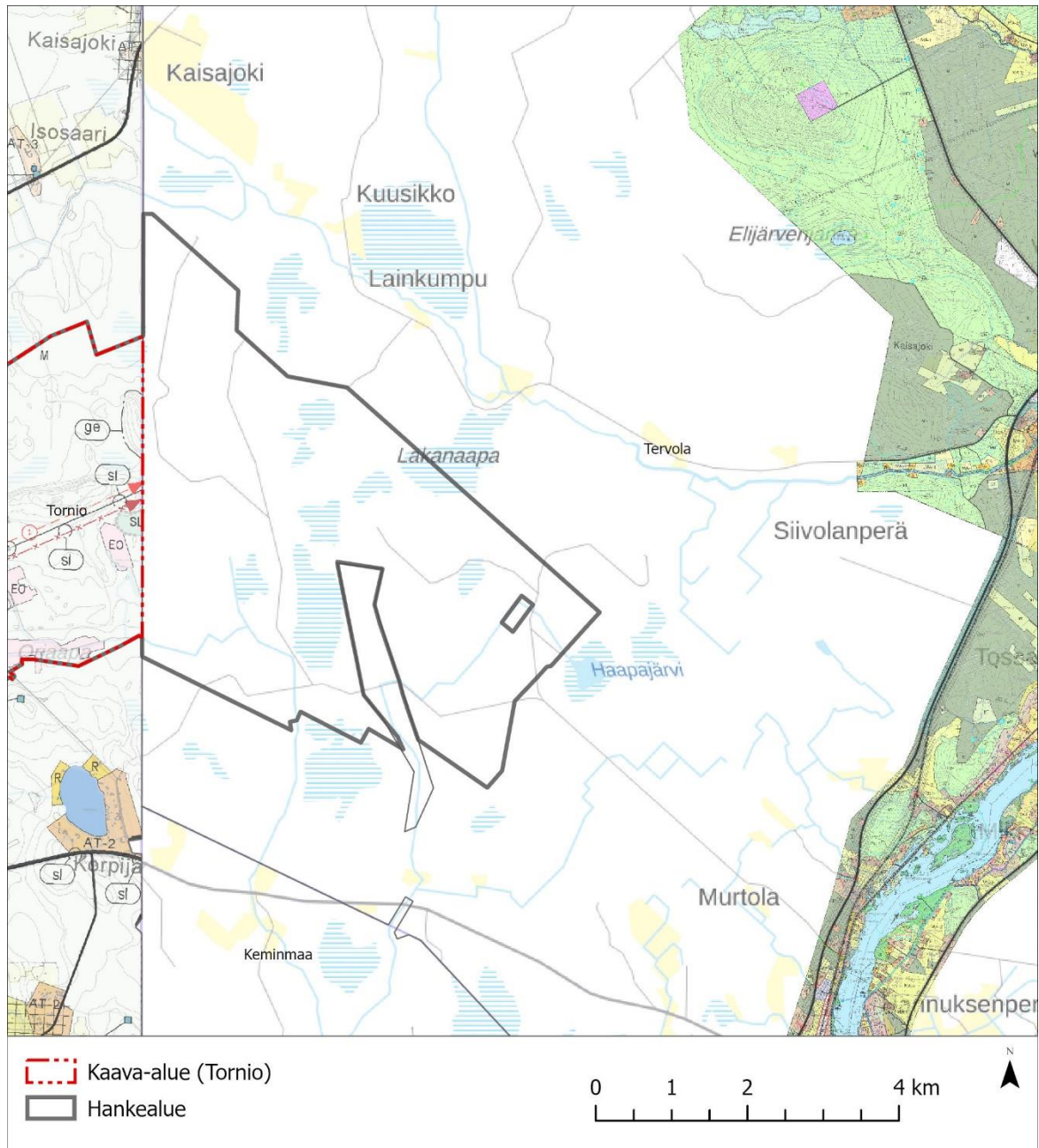
- Suojeltujen tai silmälläpidettävien kasvien tai eläinten esiintymäalue (sl)
- Arvokas harjualue tai muu geologinen muodostuma (ge)
- Luonnonsuojelualue (SL)
- Natura 2000 -verkostoon kuuluva alue (nat)

- Maa-ainestenottoalue (EO)

Kaava-alueen lähiympäristössä on seuraavia kaavamerkintöjä:

- Suojeltujen tai silmälläpidettävien kasvien tai eläinten esiintymäalue (sl), lähin noin 200 metriä kaava-alueesta länteen
- Suojeltava muinaisjäännös (sm), lähin noin 300 metriä kaava-alueesta etelään
- Loma- ja matkailualue, lähimmillään noin 1,2 kilometriä kaava-alueesta etelään
- Kehitettävä kyläalue (AT-2), lähimmät noin 1,5 kilometriä kaava-alueesta etelään ja lounaaseen
- Kyläalue (AT-3), lähimmät noin 1,5 kilometriä kaava-alueesta pohjoiseen ja luoteeseen
- Kehitettävä palvelukylä (AT-1), lähin noin 3 kilometriä kaava-alueesta lounaaseen
- Maakunnallisesti arvokas kulttuuriympäristö (sk/m) Arpelan kyläalueella, noin 3,8 kilometriä kaava-alueesta lounaaseen
- Paikallisesti arvokas kulttuuriympäristö (sk/p), lähimmillään noin 3 kilometriä kaava-alueesta pohjoiseen ja noin 4 kilometriä kaava-alueesta etelään

Kemijokivarren osayleiskaavat



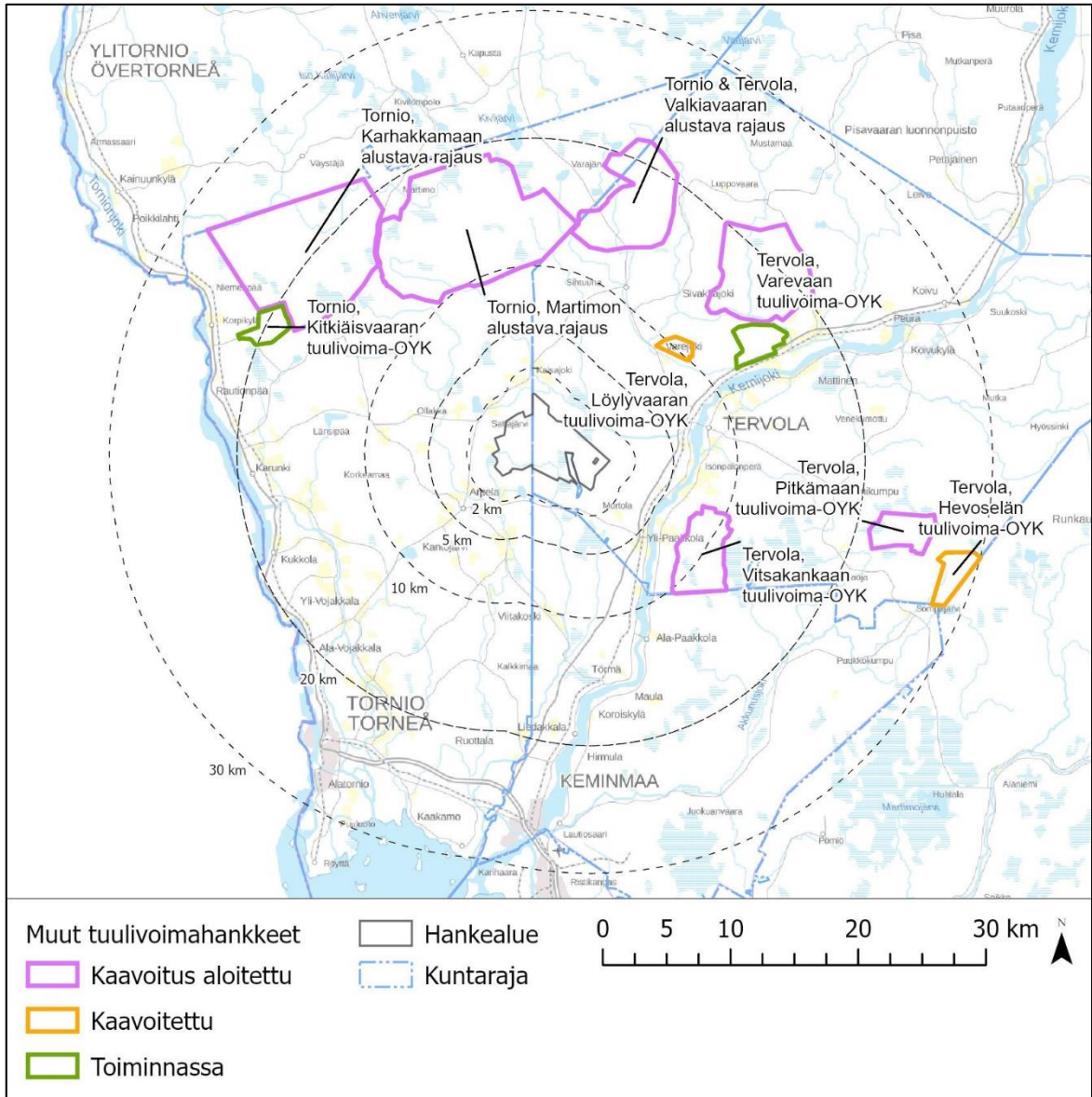
Kuva 5.3. Ote Tervolan Kemijokivarren osayleiskaavoista kaava-alueen itäpuolella (1.2.2022). Kaava-alueen sijainti on osoitettu kartalla punaisella rajauksella ja hankealueen sijainti harmaalla rajauksella. (©SYKE yleiskaavapalvelu).

Viidestä osa alueesta koostuvat Tervolan Kemijokivarren osayleiskaavat sijoittuvat lähimmillään noin 9 kilometrin etäisyydelle kaava-alueesta itään. Kaava on hyväksytty vuosina 2002–2005. Paakkola-Ylipaakkola-osa-alueen yleiskaavaa on tarkistettu vuonna 2015 kyläyleiskaavalla, jonka ulkopuolella on voimassa aiemmin hyväksytty Paakkola-Ylipaakkola-osayleiskaava. Seuraavassa on hankkeen kannalta huomioitavia kaavamerkintöjä:

- Loma-asuntoalue (RA), lähimmillään noin 9 kilometriä kaava-alueesta itään
- Valtakunnallisesti merkittävä maisema-alue ja kulttuuriympäristö (ma-1), lähimmillään noin 10 kilometriä kaava-alueesta itään

- Maakunnallisesti merkittävä maisema-alue ja kulttuuriympäristö (ma-2), lähimmillään noin 10 kilometriä kaava-alueesta itään
- Asumiseen tarkoitettu alue (esim. asuntoalue (A), kyläalue (AT), kyläalue, jonne ei saa muodostaa uusia rakennuspaikkoja (AT-1), lähimmillään noin 10 kilometriä kaava-alueesta itään

5.4 Liittyminen muihin hankkeisiin, suunnitelmiin ja ohjelmiin



Kuva 5.4. Kaava- ja hankealue suhteessa lähiseudun (noin 30 kilometrin säde) tuulivoimahankkeisiin (22.8.2022).

Kaava-alueen lähiseudulla toiminnassa olevia tuulivoimahankkeita, ja niiden etäisyys kaava-alueeseen lähimmillään:

- Tervola, Varevaara, 10 tuulivoimalaa, noin 17 kilometriä kaava-alueesta koilliseen
- Tornio, Kitkiäisvaara, 8 tuulivoimalaa, noin 18 kilometriä kaava-alueesta luoteeseen

Kaava-alueen lähiseudulla kaavoitettuja, mutta ei vielä rakennusvaiheessa oleva hankkeita, ja niiden etäisyys kaava-alueeseen lähimmillään:

- Tervola, Löylyvaara, 3 tuulivoimalaa, noin 11 kilometriä kaava-alueesta koilliseen
- Tervola, Hevosselkä, 6 tuulivoimalaa, noin 33 kilometriä kaava-alueesta kaakkoon

Kaava-alueen lähiseudulla kaavoitusvaiheessa olevia hankkeita, ja niiden etäisyys kaava-alueeseen lähimmillään:

- Tornio, Martimo, enintään 73 tuulivoimalaa, noin 10 kilometriä kaava-alueesta pohjoiseen
- Tornio, Karhakkamaa, enintään 50 tuulivoimalaa, noin 16 kilometriä kaava-alueesta luoteeseen
- Tornio & Tervola, Valkiavaara, enintään 37 tuulivoimalaa, noin 14 kilometriä kaava-alueesta pohjoiseen
- Tervola, Outojätkä, enintään 36 tuulivoimalaa, noin 16 kilometriä kaava-alueesta koilliseen
- Tervola, Vitsakangas, enintään 20 tuulivoimalaa, noin 8 kilometriä kaava-alueesta kaakkoon
- Tervola, Pitkämaa, enintään 7 tuulivoimalaa, noin 27 kilometriä kaava-alueesta itään

Lisäksi Tornion kaupungin alueella on kolme satama- tai merialueella sijaitsevaa tuulivoima-aluetta, jotka sijoittuvat kauemmaksi kuin 30 kilometriä kaava-alueesta:

- Tornio, Röyttä (toiminnassa), 8 tuulivoimalaa, noin 32 kilometriä kaava-alueesta lounaaseen
- Tornio, Röyttä II (toiminnassa), 5 tuulivoimalaa, etäisyys n, 32 km
- Tornio, merituulivoimahanke Kiiri (kaavoitettu, mutta ei vielä rakennusvaiheessa), enintään 14 tuulivoimalaa, noin 33 kilometriä kaava-alueesta lounaaseen

6 Laadittavat selvitykset

Kaavoituksen kanssa samaan aikaan tehdään YVA-lain (Laki ympäristövaikutusten arviointimenettelystä) mukainen ympäristövaikutusten arviointi. Kaavassa hyödynnetään YVA-menettelyn tuloksia sekä YVA:n yhteydessä tehtäviä selvityksiä, jota ovat mm.

- Meluselvitys
- Maisemaselvitys
- Selvitys varjostusvälkkeestä
- Näkymisalueanalyysi
- Kuvasovitteet voimaloiden näkymisestä
- Arkeologinen selvitys
- Luontoselvitykset
 - Lintujen kevät- ja syysmuuton seuranta
 - Pöllöjen soidinselvitys
 - Metson soidinpaikkaselvitys
 - Viitasammakkoselvitys
 - Pesimälinnustoselvitys
 - Luontotyyppi- ja kasvillisuus selvitys
 - Lepakkoselvitys

7 Vaikutusten arviointi

Yleiskaavan laadinnan yhteydessä arvioidaan kaavan keskeiset vaikutukset maankäyttö- ja rakennuslain sekä maankäyttö- ja rakennusasetuksen mukaisesti. Tuulivoimalat vaikuttavat ympäristöönsä muuttamalla maisemaa sekä tuottamalla ääntä ja välkettä. Tuulivoimarakentamisella voi olla vaikutuksia luonnonarvoihin ja ihmisten elinoloihin.

Yleiskaavan vaikutusten arvioinnissa tarkastellaan erityisesti hankkeen luonto-, maisema-, melu-, kulttuuriympäristö-, välke- ja ilmastovaikutuksia sekä vaikutuksia ihmisiin. Vaikutuksia arvioidaan tarvittavassa laajuudessa myös esimerkiksi liikenteeseen sekä maankäyttöön ja yhdyskuntarakenteeseen. Vaikutuksia arvioidaan tarvittavin osin myös seudullisesti. Vaikutusten arviointi perustuu ympäristövaikutusten arviointimenettelyn tuloksiin ja tehtyihin selvityksiin.

Kullakin vaikutustyyppillä on erilainen vaikutusalueensa. Osa vaikutuksista rajoittuu aivan tuulivoimaloiden rakennuskohteiden läheisyyteen. Osa vaikutuksista, kuten maisema- ja linnustovaikutukset, saattavat ulottua laajemmalle alueelle. Arvioinnissa hyödynnetään ympäristöministeriön laatimaa ohjeistusta tuulivoimarakentamisesta ja sen vaikutusten arvioinnista.

8 Osallistuminen ja tiedottaminen

8.1 Osalliset

Osallisilla on oikeus ottaa kantaan kaavojen valmisteluun, arvioida sen vaikutuksia ja lausua kaavoista mielipiteensä (MRL 62 §).

MRL 62 § mukaan osallisia ovat kaava-alueiden ja sen vaikutusalueen maanomistajat, asukkaat, alueella toimivat yritykset ja elinkeinon harjoittajat ja työssäkäyvät eli kaikki ne, joiden asumiseen, työntekoon tai muihin oloihin kaavat saattavat huomattavasti vaikuttaa.

Osallisia ovat myös ne viranomaiset, yhdistykset, järjestöt ja yhteisöt, jotka toimivat alueella tai joiden toimialaa kaavassa käsitellään. Näitä ovat ainakin:

Asukkaat, maanomistajat ja muut osalliset:

- Kaavan vaikutusalueen asukkaat
- Kaavan vaikutusalueen maanomistajat ja haltijat
- Yritykset ja elinkeinonharjoittajat
- Virkistysalueiden käyttäjät
- Muut osalliset ja osalliseksi ilmoittautuvat

Yhteisöt, joiden toimialaa suunnittelussa käsitellään:

- Asukkaita edustavat yhteisöt kuten asukasyhdistykset sekä kylätoimikunnat
- Tiettyä intressiä tai väestöryhmää edustavat yhteisöt kuten luonnonsuojeluyhdistykset
- Elinkeinoharjoittajia ja yrityksiä edustavat yhteisöt
- Erityistehtäviä hoitavat yhteisöt tai yritykset kuten energia- ja vesilaitokset

Näitä ovat ainakin:

- Neova Oy
- Fingrid Oyj
- Digita Oyj
- Telia Finland Oyj

- Elisa Oyj
- DNA Oyj
- Tornion Energia Oy
- Tornionlaakson Sähkö Oy
- Tornion Vesi Oy
- Kaakamon Tietoverkko-osuuskunta
- MTK-Tornio
- Metsänhoitoyhdistys Lappi
- Finavia Oyj
- Fintraffic Lennonvarmistus Oy
- Suomen Erillisverkot Oy
- Lapin luonnonsuojelupiiri ry
- Lapin luonnonsuojeluliitto, Tornion luonnonsuojeluyhdistys
- Tornion Riistanhoitoyhdistys
- Tervolan Riistanhoitoyhdistys
- Karungin Erämiehet ry
- Alatornion Metsästysseura ry
- Tornionseudun Metsästysseura ry
- Arpelan Nuorisoseura ry
- Arpelan kyläyhdistys ry
- Sattajärven kyläyhdistys ry
- Varejoen kyläyhdistys ry
- Väystäjän kyläyhdistys ry
- Paliskuntain yhdistys
- Palojärven paliskunta
- Lohijärven paliskunta
- Muut mahdolliset yritykset ja yhteisöt

Viranomaiset, joiden toimialaa suunnittelussa käsitellään:

- Tornion kaupunginhallitus ja -valtuusto sekä lautakunnat
- Naapurikunnat (Tervola, Ylitornio, Keminmaa ja Kemi)
- Lapin elinkeino-, liikenne- ja ympäristökeskus ELY
- Lapin liitto
- Tornionlaakson museo (Tornionlaakson ja Meri-Lapin alueellinen vastuumuseo)
- Lapin maakuntamuseo (Lapin alueellinen vastuumuseo)
- Lapin aluehallintovirasto AVI
- 3. Logistiikkarykmentti
- Liikenne- ja viestintävirasto Traficom
- Väylävirasto
- Lapin Pelastuslaitos
- Metsähallitus
- Metsäkeskus
- Ilmatieteen laitos

8.2 Viranomaisyhteistyö

Kaavamenettelyn yhteydessä pidetään viranomaisneuvottelut kaavan valmisteluvaiheessa ennen valmisteluaineiston nähtävilläoloa ja tarvittaessa toinen kaavan ehdotusvaiheessa kaavaehdotuksen nähtävilläolon jälkeen (MRL 66.2 §, MRA 18 §).

8.3 Osallistuminen ja vuorovaikutuksen järjestäminen

Osayleiskaavan vireilletulosta, kaavaluonnoksen ja -ehdotuksen nähtävillä olosta sekä kaavan voimaantulosta tiedotetaan kaupungintalon ilmoitustaululla, kaupungin internetsivuilla www.tornio.fi → Asuminen ja ympäristö → Kaavoitus ja mittaus sekä Kotikulmilla-paikallislehdessä.

Nähtävilläoloaikoina osalliset voivat esittää mielipiteitään osallistumis- ja arviointisuunnitelmasta sekä kaavan valmisteluaineistosta (kaavaluonnos). Kaavaehdotuksesta voi tehdä kirjallisia muistutuksia. Hankkeen aikana järjestetään yleisötilaisuudet OAS-, kaavan valmistelu- ja kaavaehdotusvaiheessa. Tarvittaessa yleisötilaisuudet järjestetään etäyhteyksin.

Hankkeen YVA:n yhteydessä järjestetään asukaskysely. Kaavoitukseen liittyvä materiaali on nähtävillä Tornion kaupungintalolla (Suensaarenkatu 4) sekä kaupungin internetsivuilla www.tornio.fi. Asuminen ja ympäristö → Kaavat ja kaupunkisuunnittelu.

Tervolan puoleista yleiskaavaa koskeva materiaali on nähtävillä Tervolan kunnan Teknisellä osastolla (Keskustie 81) sekä kunnan internetsivuilla www.tervola.fi. → Asuminen ja rakentaminen → Kaavoitus.

Kaavan vireilletulo

Kaavan vireille tulosta ja osallistumis- ja arviointisuunnitelmasta (OAS) tiedotetaan lehti-ilmoituksella ja kaupungin nettisivuilla. OAS asetetaan nähtäville vähintään 30 päivän ajaksi, jolloin siitä pyydetään lausuntoja ja osallisilla on mahdollisuus lausua siitä mielipiteensä.

Kaavan valmisteluvaihe

Kaavan valmisteluvaiheen aineiston nähtävillä olosta tiedotetaan lehti-ilmoituksella ja kaupungin nettisivuilla. Kaavan valmisteluvaiheen aineisto (kaavaluonnos, kaavaselostus, tarvittavat selvitykset) asetetaan nähtäville vähintään 30 päivän ajaksi, jolloin siitä pyydetään lausuntoja ja osallisilla on mahdollisuus lausua mielipiteensä (MRA 30 §:n mukainen kuuleminen).

Kaavaehdotusvaihe

Kaavaehdotus asetetaan nähtäville vähintään 30 päivän ajaksi (MRL 65 §, MRA 19 §). Nähtävillä olosta tiedotetaan lehti-ilmoituksella. Kaava-aineisto on nähtävillä myös sähköisesti internetissä. Kaavaehdotuksesta pyydetään lausuntoja ja osalliset voivat esittää siitä mielipiteensä (muistutuksen).

Kaavan hyväksyminen

Kaavan hyväksyy kaupunginhallituksen käsittelyn jälkeen kaupunginvaltuusto. Hyväksymispäätöksestä tiedotetaan ELY-keskusta, Lapin liittoa ja niitä, jotka ovat sitä kirjallisesti pyytäneet. Kaavan lainvoimaisuudesta kuulutetaan kaupungin nettisivuilla, kaupungintalon ilmoitustaululla ja Kotikulmilla-paikallislehdessä (MRA 93 §).

8.4 Valitus

Osallisilla ja kunnan jäsenillä on mahdollisuus valittaa Tornion kaupunginvaltuuston päätöksistä hallinto-oikeuteen.

9 Tavoiteaikataulu

Osayleiskaavan laadinnan tavoiteaikataulu

Työvaihe	Tavoiteaikataulu
Osallistumis- ja arviointisuunnitelma	1–9/2022
Kaavan valmisteluvaihe (kaavaluonnos)	8/2023–4/2024
Kaavaehdotusvaihe	10/2024–1/2025
Kaavan hyväksyminen	5–6/2025

Kaavoituksen kanssa rinnakkain tehdään YVA-lain mukaista ympäristövaikutusten arviointimenettelyä. Tarkoituksena on, että prosessit etenevät rinnakkain, ja yleisötilaisuuksissa kerrotaan sekä YVA:n että kaavan tilanteesta.

Ympäristövaikutusten arviointimenettelyn (YVA) tavoiteaikataulu

Työvaihe	Tavoiteaikataulu
YVA-ohjelman laadinta	2–9/2022
YVA-ohjelma nähtävillä ja yhteysviranomaisen lausunto	10/2022–2/2023
YVA-selostuksen laadinta	8/2023–4/2024
YVA-selostus nähtävillä ja yhteysviranomaisen perusteltu päätelmä	5–9/2024

10 Yhteystiedot

Tornion kaupunki

Kaupunginarkkitehti, Harri Ryyänen
puh. 040 704 8720
harri.ryynanen@tornio.fi

Kaavaa laativa konsultti

Sitowise Oy
Maankäytön suunnittelija, Ins. YAMK (YKS 700), Sanna Matkaselkä
Voudintie 3
90400 OULU
puh. 044 427 9931
sanna.matkaselka@sitowise.com

Hankevastaava

Myrsky Energia Oy
Hankekehityspäällikkö, Olli Kiviniemi
puh. 040 765 5224
olli@myrsky.fi

Palaute osallistumis- ja arviointisuunnitelmasta ja kaava-aineistoista

Mahdolliset lausunnot ja mielipiteet jätetään osoitteeseen:

Tornion kaupunki
Suensaarenkatu 4
95400 TORNIO
tai sähköpostitse osoitteeseen kirjaamo@tornio.fi.