

FCG.

Finnish
Consulting
Group



Outojängän tuulivoimapuiston osayleiskaava

OSALLISTUMIS- JA ARVIOINTISUUNNITELMA
(VIREILLETULOVAIHE)

Tervolan kunta



FCG Finnish Consulting Group Oy

23.4.2024

P43041

1 Yhteystiedot

Tervolan kunta



Tervolan kunta

Keskustie 81
95300 Tervola
tervolan.kunta@tervola.fi

Kunnan johtaja
Mika Simoska
p: +358 40 506 2928
mika.simoska@tervola.fi

Kaavaa laativa konsultti



FCG Finnish Consulting Group Oy

Osmontie 34
PL 950
00601 Helsinki

Projektijohtaja
Antti Kumpula
p: +358 40 192 8970
antti.kumpula@fcg.fi

Hankevastaava



VSB Uusiutuva Energia Suomi Oy

Sepänkatu 20,
90100 Oulu

Projektipäällikkö
Jyri Mäkelä
p: +358 40 038 5975
jyri.makela@vsb.energy

Sisällys

1	Yhteystiedot.....	2
2	Osallistumis- ja arviointisuunnitelma (OAS)	4
3	Suunnittelualue.....	4
4	Perustietoa hankkeesta	5
5	Suunnittelun tavoitteet	8
6	Suunnittelun lähtökohdat.....	8
7	Laadittavat selvitykset ja vaikutusten arviointi	17
8	Osallistuminen ja vuorovaikutus	19
9	Tavoiteaikataulu	24

2 Osallistumis- ja arviointisuunnitelma (OAS)

Maankäyttö- ja rakennuslain (MRL) 63 §:n mukaan tulee kaavoitustyöhön sisällyttää kaavan laajuuteen ja sisältöön nähden tarpeellinen suunnitelma osallistumis- ja vuorovaikutusmenettelystä sekä kaavan vaikutusten arvioinnista. Osallistumis- ja arviointisuunnitelma (OAS) asetetaan nähtäville kaavatyön aloitusvaiheessa. Osalliset voivat lausua mielipiteensä osallistumis- ja arviointisuunnitelmasta.

Osallistumis- ja arviointisuunnitelmassa kerrotaan mitä on suunnitteilla ja missä, ketkä ovat kaavatyön osalliset, milloin ja miten alueen suunnitteluun voi vaikuttaa, arvioitu aikataulu, suunnittelutyön lähtökohdat, tavoitteet ja työn aikana tehtävät selvitykset sekä vaikutusten arvioinnit.

Tervolan kunnanvaltuusto on hyväksynyt kaavoitusaloitteen hankkeen osalta 28.6.2021.

Osayleiskaava laaditaan siten, että sitä on mahdollista käyttää tuulivoimaloiden rakennusluupien perusteena MRL:n 77a §:n mukaisesti. Hankkeelle toteutetaan YVA-lain mukainen ympäristövaikutusten arviointimenettely, joka tavoitteellisesti tulee etenemään rinnakkain kaavamennettelyn kanssa. Osayleiskaava laaditaan oikeusvaikutteisena ja sen hyväksyy Tervolan kunnanvaltuusto.

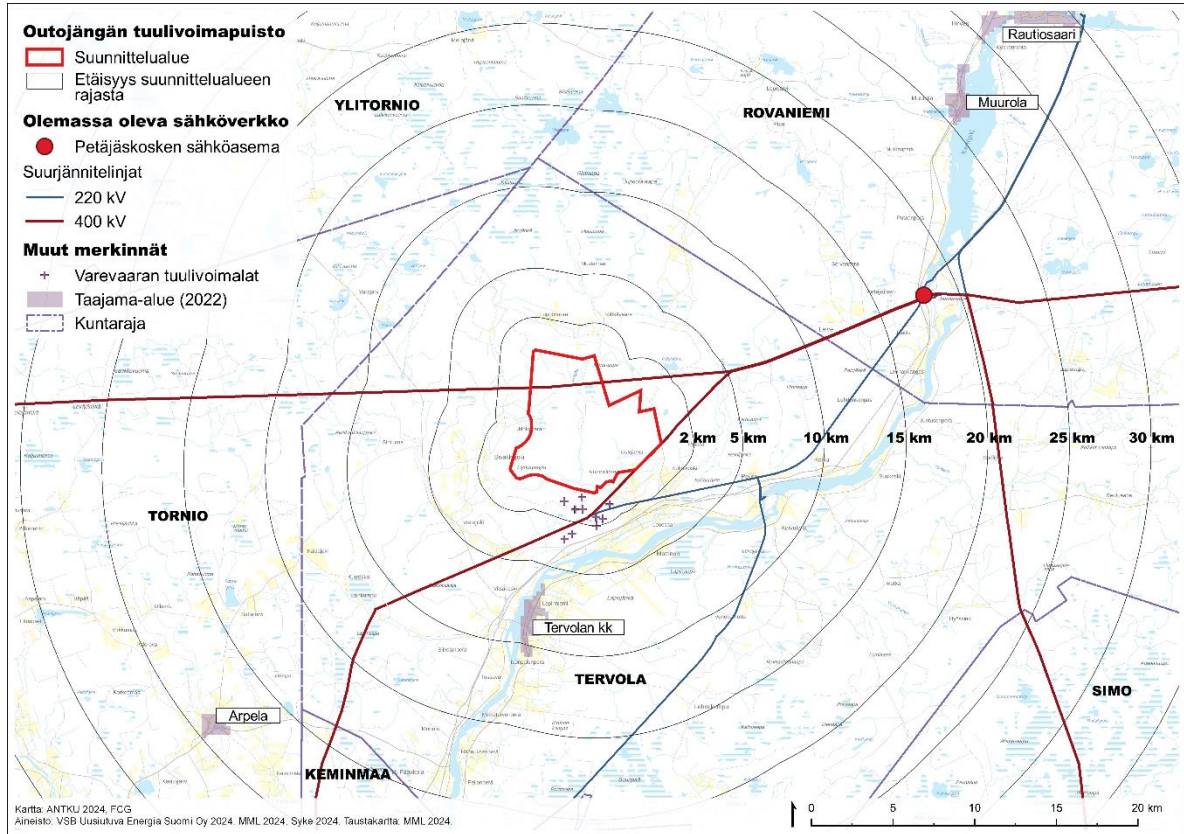
Osallistumis- ja arviointisuunnitelmaa (OAS) päivitetään tarvittaessa kaavatyön edetessä.

3 Suunnittelualue

Suunniteltavan osayleiskaavan suunnittelualue sijaitsee Tervolassa Kemijoen pohjoispuolella noin 9 km Tervolan keskustasta pohjoiseen. Suunnittelualueelta on Muurolaan noin 26 km ja Rovaniemelle noin 47 km. Suunnittelualueen eteläosa rajautuu Varevaaran tuulivoimapuistoon, jossa on toiminnassa 10 tuulivoimalaa. Outojängän tuulivoimapuisto kattaa noin 5 054 hehtaarin laajuisen alan. Alue on suurimmaksi osaksi metsätalousaluetta. Suunnittelualue sijoittuu Tervolan kunnan ja yksityisten maanomistajien maita.

Suunnittelualueen ympäristö on harvaan asuttua. Lähialueen asutus- ja loma-asutus keskittyy Kemijokivarteen ja nelostien varteen. Suunnittelualueen pohjoispuolella ja itäpuolella on nauhamaista asutusta Luppovaarantien varrella. Lähimmät asuinrakennukset sijaitsevat tuulivoimapuiston länsipuolella Jänkäperän, pohjoispuolella Luppovaaran ja eteläpuolella Louen alueilla. Lähimmät Maanmittauslaitoksen maastotietokannan mukaiset asuinrakennukset sijaitsevat noin 0,2–1 km päässä suunnittelualueesta. Tuulivoimapuiston alueelle sijoittuu maastotietokannan perusteella kolme lomarakennusta Vaajoen ja Sivakkajoen rannalle sekä Luppovaaran eteläosaan.

Suunnittelualueen rajaus voi tarkentua kaavoitusprosessin edetessä ja alueelle tehtävien selvitysten tulosten perusteella (Kuva 1).



Kuva 1. Suunnittelualueen alustava rajaus.

4 Perustietoa hankkeesta

VSB Uusiutuva Energia Suomi Oy suunnittelee tuulivoimapuistoa Outojängän alueelle. Kaavan suunnittelualueelle suunnitellaan yhteensä noin 24–36 uuden tuulivoimalan rakentamista. Suunniteltujen voimaloiden kokonaiskorkeus tulisi olemaan noin 310 metriä ja tuulivoimaloiden yksikköteho noin 6–10 MW sekä koko tuulivoimapuiston kokonaisteho arviolta noin 156–360 MW.

Kukin tuulivoimala koostu perustuksista, tornista, konehuoneesta ja roottorista. Tuulivoimaloiden napakorkeus (kohta, jossa roottori liittyy torniin) on enintään 210 metriä ja roottorin halkaisija noin 150–200 metriä. Siten tuulivoimaloiden kokonaiskorkeus tulee olemaan enintään 310 metriä. Tuulivoimaloiden tornit voidaan rakentaa joko kokonaan teräsrakenteisina, kokonaan betonirakenteisina tai näiden yhdistelmänä. Voimalayksiköt varustetaan lentoestevaloilla.

Tuulivoimaloiden lisäksi Outojängän tuulivoimapuiston alueelle rakennetaan tuulivoimaloita yhdistävät maakaapelit sekä huoltotieverkosto. Maakaapelit kaivetaan maahan ja sijoitetaan pääsääntöisesti olemassa olevien teiden ja rakennettavien huoltoteiden yhteyteen. Huoltotiet rakennetaan pääosin parantamalla alueella olemassa olevaa tieverkostoa sekä rakentamalla tarvittavilta osin uusia huoltoteitä. Outojängän tuulivoimapuiston liikennöinti tukeutuu alueen eteläpuolella kulkevaan valtatiehen 4. Alueen liikennöinti tarkentuu kaavoitusprosessin edetessä.

Tuulivoimapuisto on suunniteltu liitettävän Suomen sähkönsiirron kantaverkkoon Petäjäskosken sähköasemalta. Tuulivoimapuiston alueelle tai sen välittömään läheisyyteen rakennetaan sähköasema, jonne tuulivoimaloiden tuottama sähkö johdetaan maakaapeilla. Tuulivoimapuiston sähköasemalta rakennetaan 400 kV voimajohto Petäjäskosken sähköasemalle. Uusi voimajohto sijoittuu nykyisen Petäjäskoski-Litsi 400 kV voimajohdon rinnalle pohjois- tai eteläpuolelle. Sähkönsiirtoa tarkennetaan kaavoituksen edetessä.

4.1 Outojängän tuulipuiston ympäristövaikutusten arviointimenettely (YVA)

Outojängän tuulivoimapuiston toteuttaminen edellyttää sekä ympäristövaikutusten arvioinnista annetun lain (YVA-laki) mukaista ympäristövaikutusten arviointimenettelyä (YVA-menettely) toteuttamista että tuulivoimaloiden rakentamisen mahdollistavan osayleiskaavan laatimista. Tässä hankkeessa noudatetaan kaavoituksen ja YVA:n erillismenettelyä. Kaavoituksen ja YVA-menettely tullaan kuitenkin aikatauluttamaan siten, että sekä kaavan että YVA-menettelyn eri vaiheet olisivat yhtäaikaisesti nähtävillä.

Ympäristövaikutusten arvioinnissa tarkastellaan Outojängän tuulivoimapuiston toteuttamisen vaihtoehtoja sekä niiden vaikutuksia YVA-lain ja -asetuksen edellyttämällä tavalla. Hankkeen eri vaihtoehdot ovat:

VE 0 Tuulivoimalat

Uusia tuulivoimaloita ei toteuteta, vastaava sähkömäärä tuotetaan muilla keinoilla.

VE1 Tuulivoimalat

Hankealueelle rakennetaan yhteensä enintään 36 uutta tuulivoimalaa Tervolan kuntaan. Tuulivoimaloiden kokonaiskorkeus on enintään 310 metriä.

VE2 Tuulivoimalat

Hankealueelle rakennetaan yhteensä enintään 24 uutta tuulivoimalaa Tervolan kuntaan. Tuulivoimaloiden sijoittelu painottuu alueen länsiosaan. Tuulivoimaloiden kokonaiskorkeus on enintään 310 metriä.

Sähkönsiirron osalta tarkastellaan kahta päävaihtoehtoa ja nollavaihtoehtoa:

VE 0 Sähkönsiirto

Uusia tuulivoimaloita ei toteuteta, jolloin hankkeen voimajohtoille ei ole tarvetta.

VEA Sähkönsiirto

Sähkönsiirron liityntäpiste on Petäjaskosken sähköasema. Tuulivoimapuiston alueelle tai sen välittömään läheisyyteen rakennetaan sähköasema, jonne tuulivoimaloiden tuottama sähkö johdetaan maakaapeleilla. Tuulivoimapuiston sähköasemalta rakennetaan 400 kV voimajohto Petäjaskosken sähköasemalle. Uusi voimajohto sijoittuu nykyisen Petäjaskoski-Litsi 400 kV voimajohdon rinnalle, sen pohjoispuolelle.

VEB Sähkönsiirto

Sähkönsiirron liityntäpiste on Petäjaskosken sähköasema. Tuulivoimapuiston alueelle tai sen välittömään läheisyyteen rakennetaan sähköasema, jonne tuulivoimaloiden tuottama sähkö johdetaan maakaapeleilla. Tuulivoimapuiston sähköasemalta rakennetaan 400 kV voimajohto Petäjaskosken sähköasemalle. Uusi voimajohto sijoittuu nykyisen Petäjaskoski-Litsi 400 kV voimajohdon rinnalle, sen eteläpuolelle.

5 Suunnittelun tavoitteet

Outojängän tuulivoimapuiston osayleiskaavan laadinnan tavoitteena on mahdollistaa VSB Uusiutuva Energia Suomi Oy:n suunnitteilla olevan tuulivoimahankkeen sijoittuminen Tervolan Outojängän alueelle ja laajimmillaan 36 uuden tuulivoimalan rakentaminen osayleiskaavaan osoitetuille alueille. Tuulivoimapuisto muodostuu tuulivoimaloista perustuksineen, niitä yhdistävistä maakaapeleista sekä tuulivoimaloita yhdistävästä huoltotiestöstä. Tuulivoimapuisto on tarkoitus liittää kantaverkkoon Petäjäskosken sähköasemalta noin 18 km päästä suunnittelualueen itäpuolelta.

Yleiskaavan käyttöä tuulivoimarakentamisessa koskeva MRL:n muutos (134/2011) on tullut voimaan 1.4.2011. Muutoksen myötä ns. tuulivoimakaavalla voidaan suunnitella tuulivoimarakentamista siten, että rakennusluvut voidaan myöntää suoraan yleiskaavan nojalla. Tämä osayleiskaava laaditaan MRL:n 77 a §:n mukaisena kaavana siten, että rakennusluvut voidaan myöntää suoraan osayleiskaavan perusteella.

Kaavan suunnittelualue tarkentuu kaavoitusprosessin edetessä ja alueelle tehtyjen selvitysten tulosten perusteella.

6 Suunnittelun lähtökohdat

6.1 Valtakunnalliset alueidenkäyttötavoitteet

Valtakunnalliset alueidenkäyttötavoitteet ovat osa maankäyttö- ja rakennuslain mukaista alueidenkäytön suunnittelujärjestelmää. Valtioneuvosto päätti uusista valtakunnallisista alueidenkäyttötavoitteista 14.12.2017. Päätöksellä korvattiin valtioneuvoston 30.11.2000 tekemä ja 13.11.2008 tarkistama päätös valtakunnallisista alueidenkäyttötavoitteista. Tavoitteet tulivat voimaan 1.4.2018.

Alueidenkäyttötavoitteiden tehtävänä on muun muassa auttaa saavuttamaan maankäyttö- ja rakennuslain ja alueidenkäytön suunnittelun tavoitteet, joista tärkeimmät ovat hyvä elinympäristö ja kestävä kehitys. Maankäyttö- ja rakennuslain mukaan tavoitteet on otettava huomioon ja niiden toteutumista on edistettävä maakunnan suunnittelussa, kuntien kaavoituksessa ja valtion viranomaisten toiminnassa.

Valtakunnalliset alueidenkäyttötavoitteet käsittelevät seuraavia kokonaisuuksia:

- Toimivat yhdyskunnat ja kestävä liikkuminen
- Tehokas liikennejärjestelmä
- Terveellinen ja turvallinen elinympäristö

- Elinvoimainen luonto- ja kulttuuriympäristö sekä luonnonvarat
- Uusiutumiskykyinen energianhuolto

Uusiutumiskykyisen energianhuollon tavoitteiden taustalla on Suomen ilmasto- ja energia-politiikka, jonka vuoksi alueidenkäytössä on tarpeen varautua uusiutuvan energiantuotannon merkittävään lisäämiseen sekä tuulivoimapotentiaalin laajamittaiseen hyödyntämiseen. Tavoitteiden mukaan tuulivoimalat sijoitetaan ensisijaisesti keskitetysti usean voimalan yksiköihin.

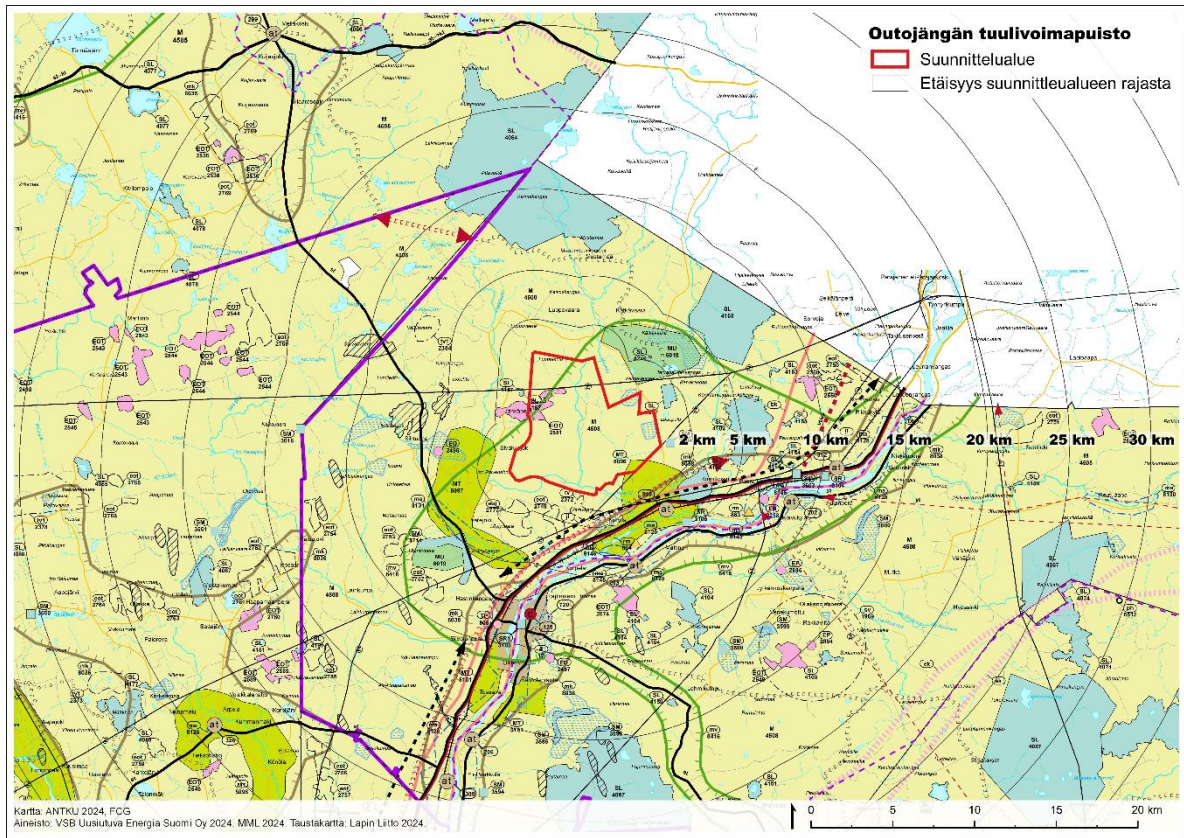
6.2 Maakuntakaava

Suunnittelualueella on voimassa Länsi-Lapin maakuntakaava. Lisäksi suunnittelualue sijoittuu noin 8 km päähän Rovaniemen ja Itä-Lapin maakuntakaavan alueesta.

Länsi-Lapin maakuntakaava:

Länsi-Lapin maakuntakaava on hyväksytty Lapin maakuntavaltuustossa 26.11.2012 ja vahvistettu ympäristöministeriössä 19.2.2014. Maakuntakaava on tullut lainvoimaiseksi Korkeimman hallinto-oikeuden 11.9.2015 tekemällä päätöksellä.

Maakuntakaavassa hankealue on maa- ja metsätalousvaltaista aluetta (M). Hankealue ei sisälly maakuntakaavassa tuulivoimatuotannon suunnitteluun soveltuviin alueisiin eikä tuulivoimaloiden alueisiin. Osa suunnitteilla olevan tuulivoimapuiston suunnittelualueen länsireunasta on osoitettu Länsi-Lapin maakuntakaavassa **turpeenottoalueeksi** (EOT 2551) ja osa kaakkoisnurkasta **maatalousalueeksi** (MT 5096). Suunnittelualueen itäosaan on osoitettu kaksi **tärkeää tai vedenhankintaan soveltuvaa pohjavesialuetta** (Piilola (12845561) ja Palokoski (1284506)). Suunnittelualue sijoittuu lähes kokonaan **matkailun vetovoima-alue, matkailun ja virkistykseen kehittämisen kohdealueeseen** (MV 8416). Suunnittelualueen halki kulkee voimajohtolinja. Alue on **poronhoitoaluetta**.



Kuva 2. Suunnittelualueen sijainti Länsi-Lapin maakuntakaavassa.

Suunnitteilla olevan kaavan vaikutusalueetta koskevat Länsi-Lapin maakuntakaavassa seuraavat merkinnät: **Maa- ja metsätalousvaltainen alue, jolla on erityistä ulkoilun ohjaamistarvetta (MU)**, sekä **luonnonsuojelualue / -kohde (SL)**.

Lisäksi koko maankuntakaava koskevat seuraavat tuulivoimaa koskevat määräykset:

- Alueidenkäyttöä ja toimintoja suunniteltaessa tulee edistää yhdyskunta rakenteen eheyttämistä, elinympäristön laadunparantamista sekä joukkoliikenteen ja kevyen liikenteen edellytysten kehittämistä.
- Maankäytön suunnittelussa on otettava huomioon arvokkaat luonnonympäristöt, arvokkaat maisema-alueet ja rakennetut kulttuuriympäristöt sekä kiinnitettävä erityistä huomiota rakennetun ympäristön laatuun.
- Maisemallisesti herkillä alueilla, kuten maankohoamisrannikolla, jokien ja järvien rannoilla ja arvokkaimmilla vaara-alueilla sekä pääteiden matkailupalvelualueiden, retkeilyreittien ja taajamien läheisissä metsissä metsänkäsittelytoimenpiteet on suunniteltava huolellisesti ottaen huomioon maiseman ominaispiirteet ja pyrittävä välttämään suuria muutoksia.

- Rakennuksia tai muita huomattavia rakenteita ei tule suunnitella sijoitettavaksi maisemallisesti aroille paikoille, kuten kapeisiin niemen kärkiin ja kannaksille sekä rantamaisemaa hallitsevien kumpareiden huipulle.
- Hyville, yhtenäisille tai maisemallisesti tärkeille pelloille ei tule suunnitella sijoitettavaksi muuta kuin maa- ja metsätalouteen liittyvää rakentamista, ellei niitä ole yksityiskohtaisemmassa kaavassa osoitettu rakentamiseen sopiviksi.
- Tuulivoimalat tulee sijoittaa keskitetysti usean tuulivoimalan muodostamiin ryhmiin. Kunnan kaavoituksessa ja muussa alueidenkäytön suunnittelussa on otettava huomioon tuulivoiman rakentamisen vaikutukset maisemaan, asutukseen, loma-asutukseen, linnustoon ja muuhun eläimistöön, luontoon ja kulttuuriperintöön sekä lievennettävä haitallisia vaikutuksia.
- Tuulivoimaloita ja muita korkeita rakenteita suunniteltaessa on otettava huomioon lentoesteiden korkeusrajoitukset.
- Kunnan kaavoituksessa ja muussa alueidenkäytön suunnittelussa on selvitettävä ja otettava huomioon tuulivoimaloiden vaikutukset ilmavalvontatutkiin ja Puolustusvoimien radioyhteyksiin sekä pyydettyä Puolustusvoimien lausunto asiasta.
- Poronhoitoalueella on turvattava poronhoidon ja muiden luontaiselinkeinojen alueidenkäytölliset toiminta- ja kehittämisedellytykset. Poronhoitoon olennaisesti vaikuttavaa alueiden käyttöä suunniteltaessa on otettava huomioon poronhoidolle tärkeät alueet. Valtion maiden osalta on neuvoteltava asianomaisen paliskunnan edustajien kanssa.
- Meluhaittojen ehkäisemiseksi ja ympäristön viihtyisyyden turvaamiseksi maankäytön, liikenteen ja rakentamisen suunnittelussa sekä rakentamisen lupamenettelyissä on otettava huomioon valtioneuvoston päätös melutasojen ohjearvoista.

Sähkönsiirtoa koskevat maakuntakaavamerkinnot

Outojängän tuulipuistohankkeen sähkönsiirto tulee alustavan suunnitelman mukaan tapahtumaan Petäjäskosken sähköaseman kautta. Sähkö siirretään hankealueelta Petäjäskosken sähköasemalle joko hankealueen pohjoisosassa kulkevaa nykyistä johtokäytävää pitkin. Sähkönsiirtoreitti tarkentuu suunnittelun edetessä. Sähkönsiirron alueella on voimassa Länsi-Lapin maakuntakaava sekä Rovaniemen ja Itä-Lapin maakuntakaava.

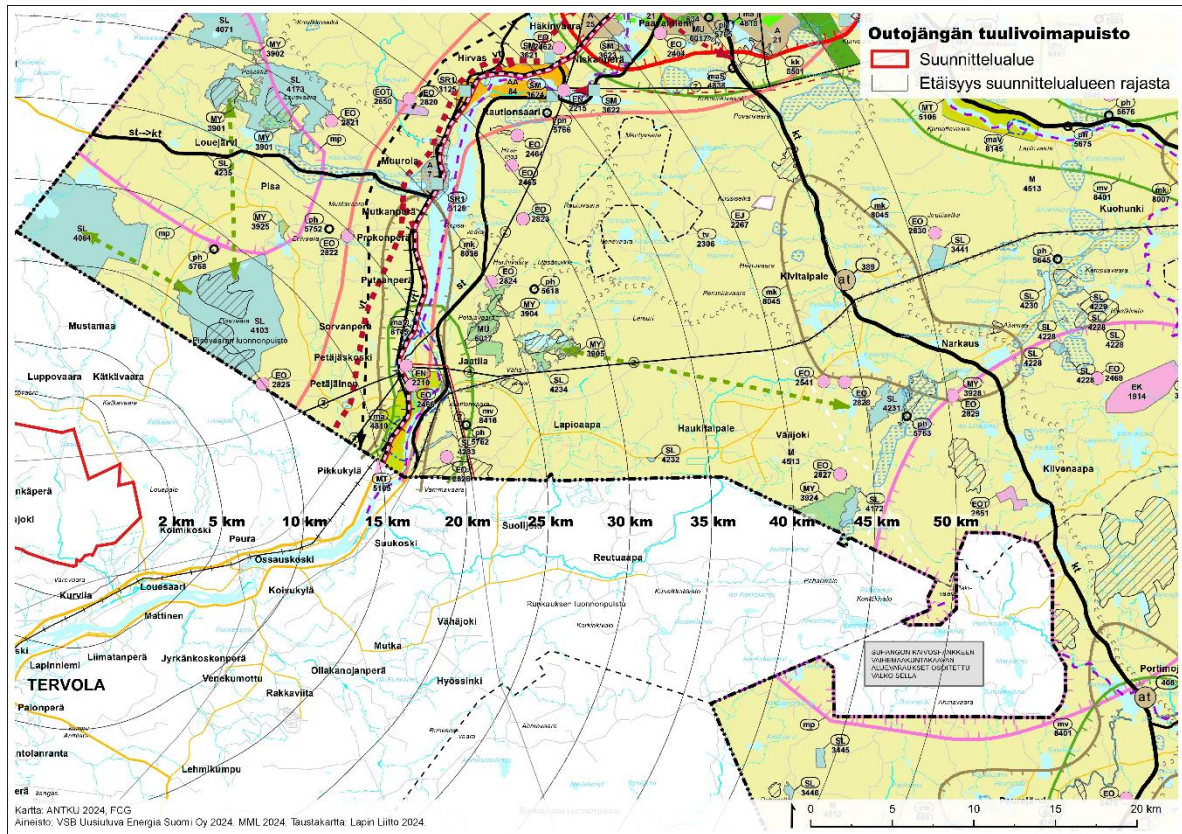
Länsi-Lapin maakuntakaavassa sähkönsiirtoreittivaihtoehtoa koskevat seuraava merkinnät: **Voimajohto, Maa- ja metsätalousvaltainen alue, Maa- ja metsätalousvaltainen alue, jolla on erityistä ulkoilun ohjaamistarvetta (MU), Matkailun vetovoima-alue, matkailun ja virkistyksen kehittämisen kohdealue (MV), Barentsin käytävä (bk), Moottorikelkkailureitti ja Poronhoitoalue.** Sähkönsiirtoreitin Länsi-Lapin maakuntakaavan alueelle sijoittuvaa osaa koskee samat edellä esitetyt yleismääräykset, kuin varsinaisella tuulivoimapuisto alueella.

Rovaniemen ja Itä-Lapin maakuntakaavan osalta Outojängän tuulivoimapuiston sähkönsiirtoa koskevat seuraavat merkinnät: **maa- ja metsätalousvaltainen alue (M), voimajohto, Valtatie (ohjeellinen / vaihtoehtoinen), joukkoliikenteen kehittämiskäytävä / yhteystarve, maaseudun kehittämisen kohdealue (ma 4810), matkailun vetovoima-alue, matkailun ja virkistyksen kehittämisen kohdealue (maV 8145), päärata, merkittävästi parannettava tie, koillisväylän datakaapeli, energiahuollon kohde (2210) ja poronhoitoalue.**

Rovaniemen ja Itä-Lapin maakuntakaavassa Outojängän tuulivoimapuistohankkeen sähkönsiirtoreittiä koskevat seuraavat yleismääräykset:

- Alueidenkäyttöä ja toimintoja suunniteltaessa tulee edistää yhdyskuntarakenteen eheyttämistä, elinympäristön laadun parantamista sekä joukkoliikenteen ja kevyen liikenteen edellytysten kehittämistä. Suunnittelussa on kiinnitettävä huomiota alueen erityisolosuhteisiin.
- Maankäytön suunnittelussa on alueen erityispiirteisiin tukeutuen otettava huomioon arvokkaat luonnonympäristöt, arvokkaat maisema-alueet, rakennetut kulttuuriympäristöt ja arkeologinen kulttuuriperintö sekä kiinnitettävä erityistä huomiota rakennetun ympäristön laatuun. Suunnittelussa on huolehdittava valtakunnallisesti arvokkaiden kulttuuriympäristöjen ja luonnonperinnön arvojen turvaamisesta sekä edistettävä luonnon monimuotoisuuden kannalta arvokkaiden alueiden ja ekologisten yhteyksien säilymistä.
- Maisemallisesti herkillä alueilla, kuten jokien ja järvien rannoilla ja arvokkaimmilla vaara-alueilla sekä pääteiden, matkailupalvelualueiden, retkeilyreittien ja taajamien läheisissä metsissä metsänkäsittelytoimenpiteet on suunniteltava huolellisesti ottaen huomioon maiseman ominaispiirteet ja pyrittävä välttämään suuria muutoksia.

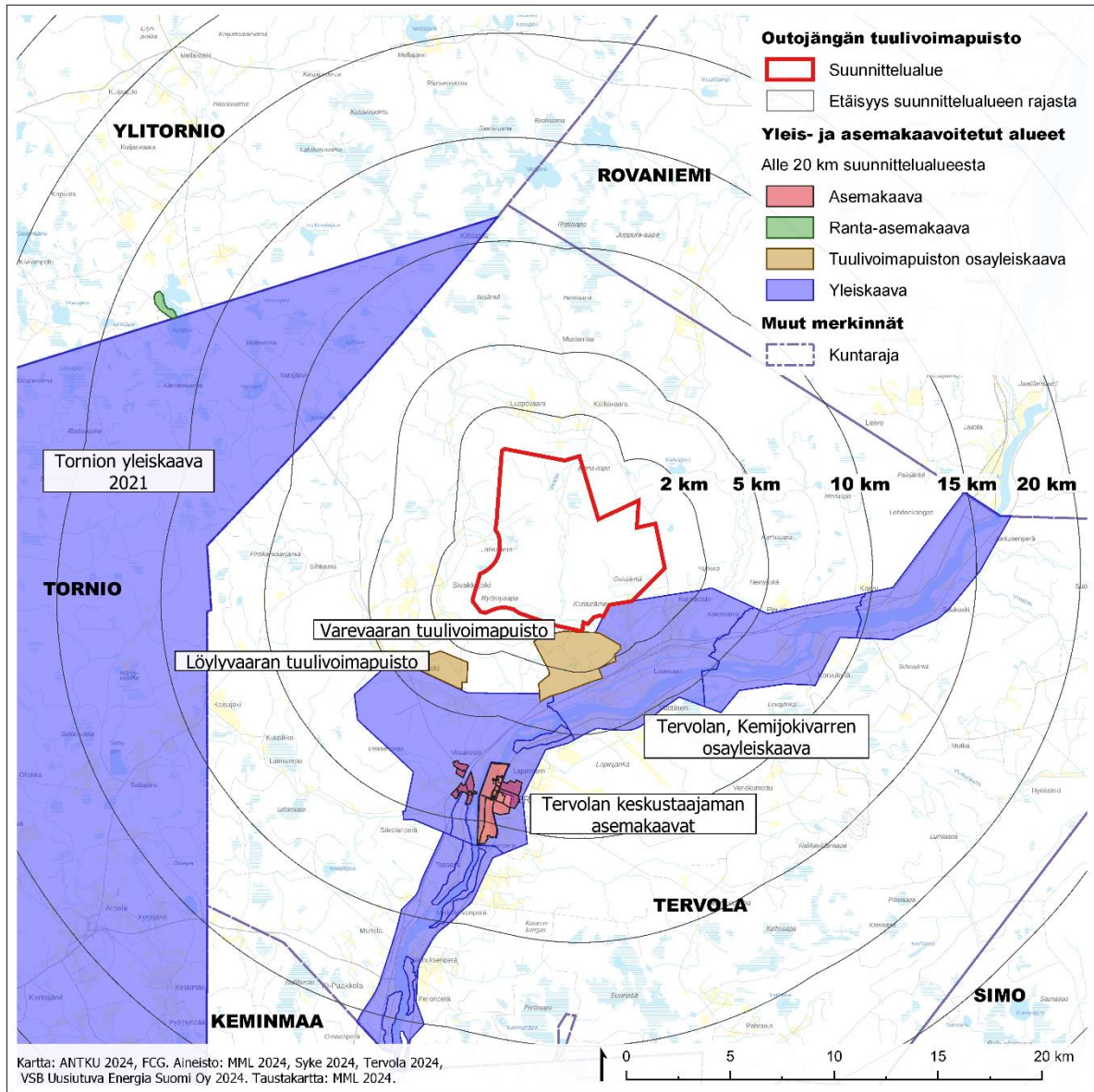
- Rakennuksia tai muita huomattavia rakenteita ei tule suunnitella sijoitettavaksi maisemallisesti aroille paikoille, kuten kapeisiin niemen kärkiin ja kannaksille sekä rantamaisemaa hallitsevien kumpareiden huipulle.
- Maankäytön suunnittelussa on huolehdittava maa- ja metsätalouden kannalta merkittävien yhtenäisten pelto- ja metsäalueiden alueiden säilymisestä.
- Tuulivoimalat tulee sijoittaa keskitetysti usean tuulivoimalan muodostamiin ryhmiin. Kunnan kaavoituksessa ja muussa alueidenkäytön suunnittelussa on otettava huomioon tuulivoiman rakentamisen vaikutukset maisemaan, asutukseen, loma-asutukseen, linnustoon ja muuhun elämistöön, luontoon ja kulttuuriperintöön sekä lievennettävä haitallisia vaikutuksia. Tuulivoimaloiden suunnittelussa on turvattava Puolustusvoimien toimintaedellytykset sekä selvittävä ja otettava huomioon tuulivoimaloiden vaikutukset tutkajärjestelmiin, puolustusvoimien radioyhteyksiin ja muihin viestintäjärjestelmiin.
- Tuulivoimaloita ja muita korkeita rakenteita suunniteltaessa on otettava huomioon lentoesteiden korkeusrajoitukset.
- Poronhoitoalueella on turvattava poronhoidon ja muiden luontaiselinkeinojen alueidenkäytölliset toiminta- ja kehittämisedellytykset. Poronhoitoon olennaisesti vaikuttavaa alueiden käyttöä suunniteltaessa on otettava huomioon poronhoidolle tärkeät alueet. Valtion maiden osalta on neuvoteltava asianomaisen paliskunnan edustajien kanssa.
- Maankäytön suunnittelussa on varauduttava sään ääri-ilmiöihin ja tulviin sekä ilmastonmuutoksen vaikutuksiin. Tulva-, sortuma- ja vyörymävaara-alueet on osoitettava yleis- ja asemakaavoissa joko alueina tai rakentamisrajoituksina. Rakennuspaikkoja ei saa suunnitella sijoitettavaksi alueille, joilla on tulvan, sortuman tai vyörymän vaaraa. Tästä voidaan poiketa vain, jos tarve- ja vaikutusselvityksiin perustuen osoitetaan, että tulvariskit pystytään hallitsemaan ja että rakentaminen on kestävä kehityksen mukaista. Maankäytön suunnittelussa tulee ottaa huomioon tulvariskialueet ja tulvien hallintasuunnitelmat.
- Alueiden käyttöä suunniteltaessa tulee varmistaa kulttuuriperintötiedon ajantasaisuus (kulttuuriympäristön ja/tai maiseman kannalta tärkeät alueet tai kohteet, kiinteät muinaisjäännökset tai muut arkeologiset kulttuuriperintökohteet), ja oltava yhteydessä alueelliseen vastuumuseoon sekä varauduttava tarpeellisiin selvityksiin. Ilman muinaismuistolain nojalla annettua lupaa on kiinteän muinaisjäännöksen kaivaminen, peittäminen, muuttaminen, vahingoittaminen, poistaminen ja muu siihen kajoaminen kielletty. Määräys koskee myös vedenalaisia muinaisjäännöksiä.



Kuva 3. Suunnittelualan sijainti suhteessa Rovaniemen ja Itä-Lapin maakuntakaava-ehdotukseen.

6.3 Yleiskaavat

Suunniteltavana olevan osayleiskaavan suunnittelualue sijoittuu kaakkoisosastaan limittäin Tervolan Kemijokivarren osayleiskaavaan kuuluvan Loue-Mattinen-osayleiskaava-alueen kanssa. Lisäksi suunnittelualue sivuaa eteläpuolelle sijoittuvaa Varevaaran tuulivoimapiiston osayleiskaava-aluetta.



Kuva 4. Suunnittelualueen lähialueen yleis- ja asemakaavojen rajaukset.

6.4 Asemakaavat

Suunnittelualueella ei ole voimassa olevia tai vireillä olevia asemakaavoja. Lähimmät asemakaava-alueet sijoittuvat Tervolan keskustaan lähimmillään noin 7 kilometrin etäisyydelle suunnittelualueesta.

6.5 Liittyminen muihin hankkeisiin, suunnitelmiin ja ohjelmiin

Tervolan kunnanvaltuusto on 16.2.2023 hyväksynyt Tervolan kunnan alueelle tuulivoimastrategian. Tuulivoimastrategia toimii suunnannäyttäjänä Tervolan kunnan suunnitelmalliselle tuulivoimarakentamiselle. Tuulivoimastrategiassa on esitetty linjauksia Lapin liiton tuulivoimaselvityksen rinnalle.

Tuulivoimastrategiassa on asetettu tuulivoimarakentamiselle seuraavat rajoitteet:

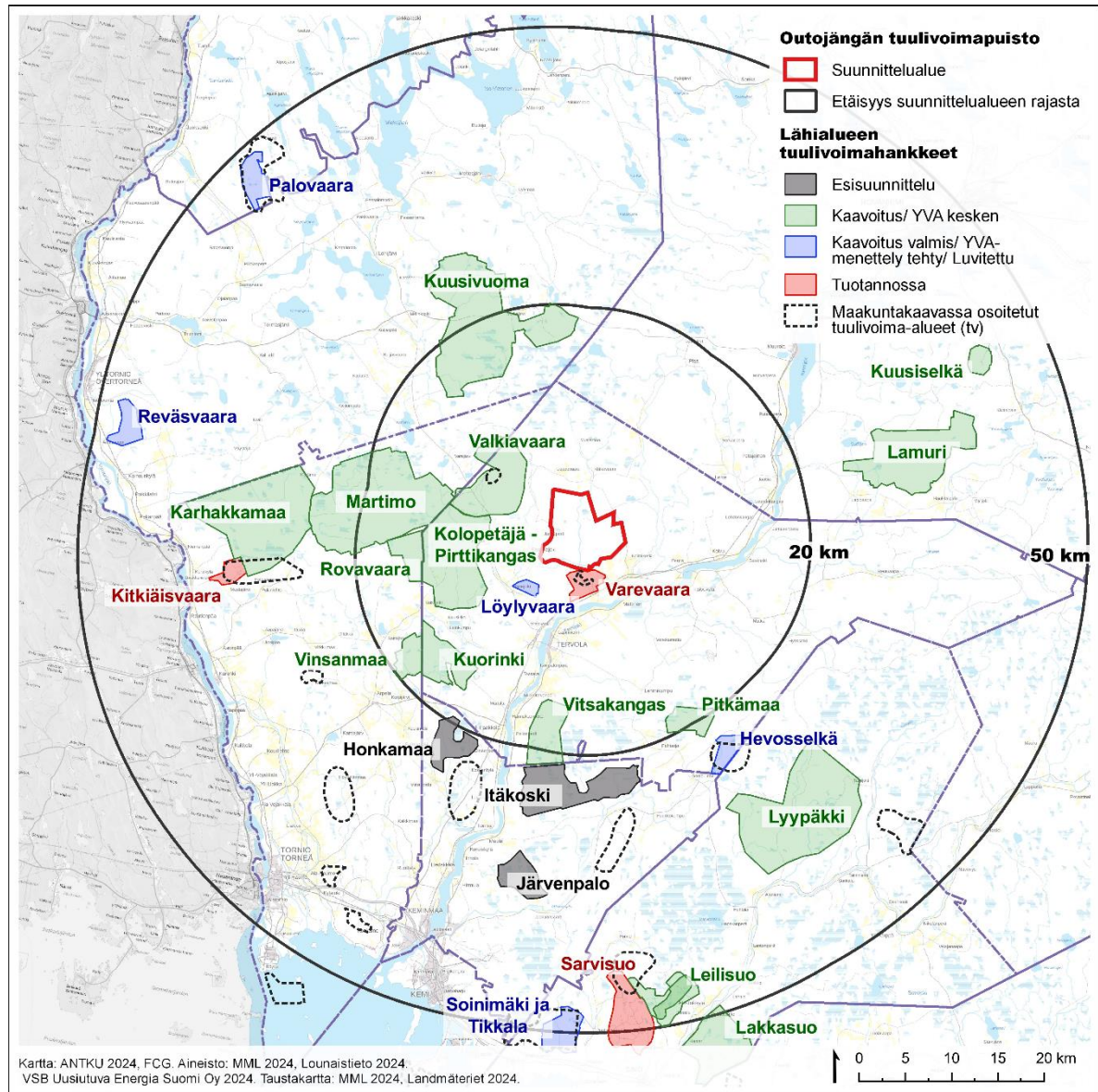
- Ei rakenneta jokivarteen. Kemijoki on maisemallisesti arvokas. Kemijoen rantaan ei rakenneta tuulimyllyjä. Rajoitetta ei anneta mittana, sillä asutus rajaa jo itsessään tuulimyllyjen rakentamisen.
- Etäisyyden huomioiminen vakituisissa ja loma-asunnoissa. Tuulivoiman etäisyysrajoite sekä vakituisiin että loma-asuntoihin on vähintään kaksi kilometriä. Majoja tai hirvikämppeä ei lasketa mukaan loma-asunnon määritelmään.
- Luontomatkailun huomioiminen ja turvaaminen Kätkävaarassa. Kätkävaara on merkittävä luonto- ja pimeämatkailualue Tervolassa. Kätkävaaraan asetetaan viiden kilometrin säde suojavyöhykkeeksi Kätkävaaran korkeimmasta kohtaa mitattuna. Kätkävaaran pohjoinen puoli on tuulimyllyvapaata aluetta ja se tullaan jatkossa pitämään myös vapaana mm. pimeämatkailua ajatellen. Suojavyöhykkeelle voidaan poikkeuksellisesti sijoittaa tuulimylly, mikäli se ei näy 80 metriin mitattuna merenpinnasta tai sen alemmaksi. Etäisyyden on kuitenkin aina oltava vähintään kaksi kilometriä rakennuksista.

Lisäksi strategiassa on esitetty tuulivoimayhtiöiden maksamien kiinteistöverojen osittaisia käyttökohteita kuntalaisten viihtyvyyden parantamisen hyväksi.

6.6 Lähialueen muut tuulivoimahankkeet

Suunnittelualue rajautuu etelässä Varevaaran tuulivoimapuiston yleiskaava-alueeseen, jossa on toiminnassa 10 tuulivoimalaa.

Alle 20 kilometrin etäisyydelle suunnittelualueesta sijoittuu 9 tuulivoimapuistohanketta; Löylyvaara, Valkiavaara, Kolopetäjä-Pirttikangas-Rovavaara, Martimo, Kuusivuoma, Kuorinki-Vinsanmaa, Vitsakangas, Pitkämaa ja Honkamaa. Kauempana olevat tuulivoimapuistohankkeet otetaan huomioon vaikutusten arvioinnissa siinä mittakaavassa, kuin mahdollisia yhteisvaikutuksia arvioidaan aiheutuvan.



Kuva 5. Suunnittelualan läheisyydessä sijaitsevat muut tuulivoimahankkeet.

7 Laadittavat selvitykset ja vaikutusten arviointi

Vaikutusten arviointi on osa tuulivoimarakentamisen suunnittelua. Vaikutusten selvittämisen tarkoituksena on jo suunnittelun aikana saada tietoa suunnitteluratkaisujen merkityksestä ja siten parantaa lopullisen suunnitelman laatua. Vaikutusten selvittäminen perustuu alueelta käytössä oleviin perustietoihin, alueella suoritettuihin maastokäynteihin, osallisilta saataviin lähtötietoihin, lausuntoihin ja huomautuksiin sekä laadittavien suunnitelmien ympäristöä muuttavien ominaisuuksien analysointiin.

Merkittävien tuulivoimahankkeiden ympäristövaikutukset arvioidaan YVA-lain mukaisessa ympäristövaikutusten arviointimenettelyssä. Tervolan Outojängän tuulivoimapuisto ylittää YVA-hankeluettelon (1.2.2019) mukaisen rajan, jonka mukaan tuulivoimalahankkeissa sovelletaan ympäristövaikutusten arviointimenettelyä annetun lain mukaista arviointimenettelyä, kun yksittäisten laitosten lukumäärä on vähintään 10 kappaletta tai kokonaisteho vähintään 45 megawattia.

Outojängän tuulivoimapuistohankkeen ennalta arvioidut painopistealueet vaikutustenarviointiin ovat hankkeen maakunnalliset/seudulliset kokonaisvaikutukset, maisemavaikutukset lähimpiin kyliin ja muulle lähiasutukselle, maisemavaikutukset Natura- ja suojelualueille, linnustovaikutukset: maakotka ja muu arvokas lajisto, porotalousvaikutukset, meluvaikutukset, sähkönsiirron vaikutukset ja yhteisvaikutukset muiden hankkeiden kanssa. YVA- ja kaavoitusprosessien aikana arvioidaan myös hankkeen suhdetta yleiskaavoitusta ohjaaviin suunnittelutasoihin.

YVA-menettelyn yhteydessä tehdään vuosien 2022–2024 aikana seuraavat inventoinnit ja selvitykset, jotka palvelevat myös laadittavaa osayleiskaavaa. Selvitykset vastaavat yleisiä, tuulivoimaa varten laadittavia selvityksiä:

- Luontoselvitykset
 - Kasvillisuus- ja luontotyyppiselvitys
 - Pesimälinnustonselvitys
 - Metsäkanalintujen soidinpaikkainventointi
 - Pöllöselvitys
 - Päiväpetolintuselvitys
 - Muuttolintuselvitys (kevät- ja syysmuutto)
 - EU:n luontodirektiivin liitteen IV(a) lajiston erilliselvitykset: lepakkonselvitys sekä muun alueella mahdollisesti esiintyvän lajiston elinympäristöselvitys
- Arkeologinen inventointi
- Maisematarkastelu ja havainnekuvat
- Näkemäalueanalyysi
- Melu- ja välkemallinnus
- Porotalous selvitys
- Asukaskysely

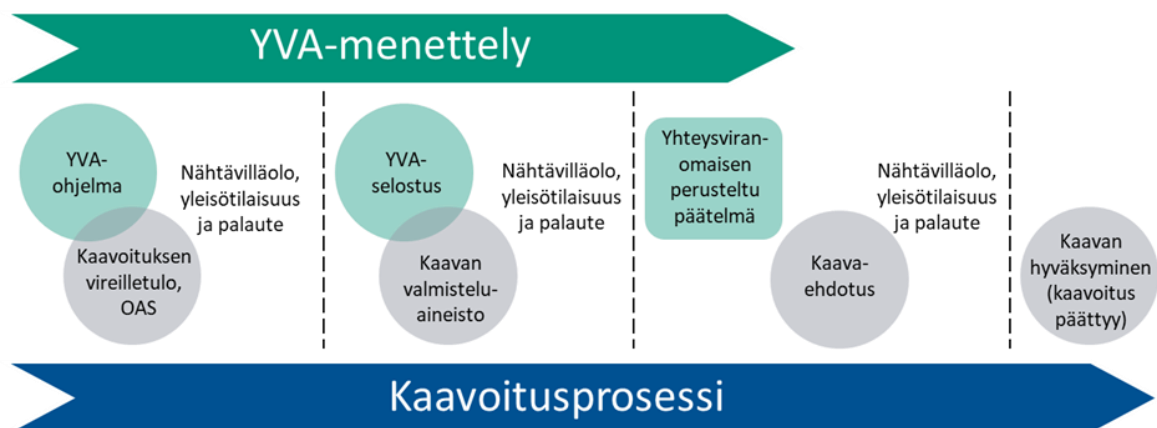
Myöhemmin Outojängän tuulivoimahankkeen YVA-menettelyn jälkeen kaavoituksen yhteydessä ei lähtökohtaisesti suunnitella tehtävän uusia selvityksiä. Uusia, täydentäviä selvityksiä tehdään, mikäli voimalapaikkojen, tiestön tai sähkönsiirron sijoittelussa tapahtuu esimerkiksi tehtävien selvitysten tulosten pohjalta siirtoja alueille, joita ei ole selvitetty.

7.1 Kaavoituksen ja YVA-menettelyn yhteensovittaminen

YVA-lain (5.5.2017/252) 5 §:n mukaan "yhteisviranomaisen, kaavaa laativan kunnan tai maakunnan liiton ja hankkeesta vastaavan on oltava riittävässä yhteistyössä hankkeen arviointimenettelyn ja kaavoituksen yhteensovittamiseksi".

Ympäristövaikutusten arviointimenettely on tärkeä osa yleiskaavan laadintaa. Ympäristövaikutusten arviointia varten tehdyissä selvityksissä on huomioitu yleiskaavoituksessa tarvittavat selvitystarpeet, jolloin yleiskaava voidaan laatia YVA-menettelyn selvitysaineiston pohjalta.

Hankkeen YVA-ohjelma ja kaavoituksen osallistumis- ja arviointisuunnitelma ovat lähes yhtä aikaa nähtävillä alla olevan kaavion mukaisesti. YVA- ja kaavaprosesseihin liittyvät tiedotustilaisuudet ovat kaavaprosessin aikana tarkoituksenmukaista yhdistää siten, että hankkeesta kiinnostuneet voivat tiedotustilaisuuksissa saada tietoa hankkeen, YVA-menettelyn ja kaavoituksen etenemisestä sekä siitä, miten YVA-menettelyn yhteydessä tehdyt selvitykset otetaan huomioon hankesuunnittelussa ja kaavoituksessa.



Kuva 6. YVA-menettelyn ja kaavoitusprosessin kulku.

8 Osallistuminen ja vuorovaikutus

8.1 Osalliset

Osallisilla on oikeus ottaa kantaa kaavojen valmisteluun, arvioida kaavan vaikutuksia ja lausua kaavoista mielipiteensä (MRL 62 §).

Maankäyttö- ja rakennuslain 62 §:n mukaan osallisia ovat suunnitteilla olevan kaava-alueen maanomistajat ja kaikki ne, joiden asumiseen, työntekoon tai muihin oloihin kaava saattaa

huomattavasti vaikuttaa. Kaavaprosessissa osallisia ovat myös ne viranomaiset, yhdistykset, järjestöt ja yhteisöt, jotka toimivat alueella tai joiden toimialaa kaavassa käsitellään.

Yleiskaavan laadinnassa osallisia ovat:

Asukkaat, maanomistajat ja muut osalliset:

- Kaavan vaikutusalueen asukkaat
- Kaavan vaikutusalueen maanomistajat ja haltijat
- Yritykset ja elinkeinonharjoittajat
- Virkistysalueiden käyttäjät
- Muut osalliset ja osalliseksi ilmoittautuvat

Yhteisöt, joiden toimialaa suunnittelussa käsitellään:

- Asukkaita edustavat yhteisöt kuten asukasyhdistykset sekä kylätoimikunnat
- Tiettyä intressiä tai väestöryhmää edustavat yhteisöt kuten luonnonsuojeluyhdistykset
- Elinkeinoharjoittajia ja yrityksiä edustavat yhteisöt
- Erityistehtäviä hoitavat yhteisöt tai yritykset kuten energia- ja vesilaitokset

Näitä ovat ainakin:

- Fingrid Oyj
 - Digita Oyj
 - Telia Finland Oyj
 - Elisa Oyj
 - DNA Oyj
 - Tervolan Energia ja Vesi Oy
 - Tervolan Palveluverkot Oy
 - Finavia Oyj
 - Fintraffic Lennonvarmistus Oy
 - Suomen Turvallisuusverkko Oy
 - MTK-Lappi
 - Metsänhoitoyhdistys Lappi
 - Lapin luonnonsuojelupiiri
 - Tervolan Riistanhoitoyhdistys
 - Tornion Riistanhoitoyhdistys
 - Paliskuntain yhdistys
 - Palojärven paliskunta
 - Varejoen kyläyhdistys ry
 - Louen kyläyhdistys ry
 - Kätkävaaran kylätoimikunta
 - Kalliokosken yksityistie tiekunta
 - Luppolehdon metsätien tiekunta
 - Uurasmaan tien tiekunta
 - Kätkjärven yksityistien tiekunta
 - Vaajängän viljelystiekunta
 - Vaajoen yksityistien tiekunta
 - Varevaaran metsätien tiekunta
 - Vaarakosken yksityistie
- Muut mahdolliset yritykset ja yhteisöt

Viranomaiset, joiden toimialaa suunnittelussa käsitellään:

- Tervolan kunnanhallitus ja -valtuusto sekä lautakunnat
- Kaava-alueen läheiset kunnat (Tornio, Ylitornio, Rovaniemi, Keminmaa)
- Ilmatieteen laitos
- Lapin aluehallintovirasto AVI
- Lapin elinkeino-, liikenne- ja ympäristökeskus ELY
- Lapin liitto
- Lapin maakuntamuseo (Lapin alueellinen vastuumuseo)
- Lapin Pelastuslaitos
- Liikenne- ja viestintävirasto Traficom
- Metsähallitus
- Metsäkeskus
- Puolustusvoimat
- 3. Logistiikkarykmentti
- Torniolaakson museo
- Tornionlaakson museo (Tornionlaakson ja Meri-Lapin alueellinen vastuumuseo)
- Väylävirasto

8.2 Viranomaisyhteistyö

Kaavaprosessin yhteydessä järjestetään viranomaisneuvottelut aloitusvaiheessa sekä ehdotusvaiheessa (MRL 66.2 §, MRA 18 §).

8.3 Osallistuminen kaavoitukseen

Osallisilla on mahdollisuus antaa mielipiteensä ja muistutuksensa kaavan nähtävilläolon aikana kaavaluonnos- ja kaavaehdotusvaiheessa. MRL 62 §:n mukaan osallisia ovat alueen maanomistajat ja ne, joiden asumiseen, työntekoon tai muihin oloihin kaava saattaa huomattavasti vaikuttaa, sekä viranomaiset ja yhteisöt, joiden toimialaa suunnittelussa käsitellään.

Alueen osayleiskaavoituksen osallistuminen ja vuorovaikutus tapahtuu:

1. Yleisötilaisuuksissa
2. Mielipiteen toimittamisella kaavaluonnoksesta ja muusta valmisteluaineiston nähtävillä olon aikana
3. Muistutuksen kirjoittamisella kaavaehdotuksesta nähtävillä olon aikana
4. Ottamalla suoraan yhteyttä kunnan tai konsultin edustajaan.

8.4 Osallistuminen ja vuorovaikutuksen järjestäminen

Osayleiskaavan vireilletulosta, kaavaluonnoksen ja -ehdotuksen nähtävillä olosta sekä kaavan voimaantulosta tiedotetaan Tervolan alueella kunnan internetsivuilla www.tervola.fi → Asuminen ja rakentaminen → Kaavoitus sekä Tervola-lehti-paikallislehdessä.

Nähtävilläoloaikoina osalliset voivat esittää mielipiteitään osallistumis- ja arviointisuunnitelmasta sekä kaavan valmisteluaineistosta (kaavaluonnos). Kaavaehdotuksesta voi tehdä kirjallisia muistutuksia. Hankkeen aikana järjestetään yleisötilaisuudet OAS-, kaavan valmistelu- ja kaavaehdotusvaiheessa. Tarvittaessa yleisötilaisuudet järjestetään etäyhteyksin.

Kaavoitukseen liittyvä materiaali on nähtävillä Tervolan kunnassa (Keskustie 81) sekä kunnan internet-sivuilla www.tervola.fi → Asuminen ja rakentaminen → Kaavoitus.

Kaavan vireilletulo:

Kaavan vireille tulosta ja osallistumis- ja arviointisuunnitelmasta (OAS) tiedotetaan lehti-ilmoituksella ja kunnan nettisivuilla. OAS asetetaan nähtäville vähintään 30 päivän ajaksi, jolloin siitä pyydetään lausuntoja ja osallisilla on mahdollisuus lausua siitä mielipiteensä.

Kaavan valmisteluvaihe:

Kaavan valmisteluvaiheen aineiston nähtävillä olosta tiedotetaan lehti-ilmoituksella ja kunnan nettisivuilla. Kaavan valmisteluvaiheen aineisto (kaavaluonnos, kaavaselostus, tarvittavat selvitykset) asetetaan nähtäville vähintään 30 päivän ajaksi, jolloin siitä pyydetään lausuntoja ja osallisilla on mahdollisuus lausua mielipiteensä (MRA 30 §:n mukainen kuuleminen).

Kaavaehdotusvaihe:

Kaavaehdotus asetetaan nähtäville vähintään 30 päivän ajaksi (MRL 65 §, MRA 19 §). Nähtävillä olosta tiedotetaan lehti-ilmoituksella. Kaava-aineisto on nähtävillä myös sähköisesti internetissä. Kaavaehdotuksesta pyydetään lausuntoja ja osalliset voivat esittää siitä mielipiteensä (muistutuksen).

Kaavan hyväksyminen:

Kaavan hyväksyy kunnanhallituksen käsittelyn jälkeen kunnanvaltuusto. Hyväksymispäätöksestä tiedotetaan ELY-keskusta, Lapin liittoa ja niitä, jotka ovat sitä kirjallisesti pyytäneet. Kaavan lainvoimaisuudesta kuulutetaan Tervolan kunnan nettisivuilla ja Tervola-lehti-paikallislehdessä (MRA 93§).

8.5 Valitus

Osallisilla ja kunnan jäsenillä on mahdollisuus valittaa Tervolan kunnanvaltuuston päätöksistä hallinto-oikeuteen.

8.6 Tiedottaminen

Osayleiskaavan vaiheista, sisällöstä, yleisötilaisuuksista, mahdollisuuksista mielipiteen esittämiseen sekä luonnoksen ja ehdotuksen nähtävillä olosta tiedotetaan seuraavilla tavoilla:

- Ilmoituksina, kuulutuksina ja tiedotteina sanomalehdissä
- Tervolan kunnan internetsivuilla

Viralliset kuulutukset julkaistaan seuraavissa sanomalehdissä:

- Tervola-lehti -lehdissä

Osayleiskaavan kaavaehdotuksen nähtäville asettamisista ilmoitetaan kirjeitse suunnittelualueen maanomistajille.

Kaikista kaavan kuulemis- ja päätöksentekovaiheista ilmoitetaan Tervolan kunnan internetsivuilla. Kaava-aineistot asetetaan nähtäville nähtävillä Tervolan kunnan internetsivuille sekä kunnantalolle.

9 Tavoiteaikataulu

Kaavoituksen kanssa rinnakkain tehdään YVA-lain mukaista ympäristövaikutusten arviointimenettelyä. Tarkoituksena on, että prosessit etenevät rinnakkain, ja yleisötilaisuuksissa kerrotaan sekä YVA:n että kaavan tilanteesta.

Osayleiskaavan laadinnan tavoiteaikataulu

Kaavaprosessi	Ajankohta
Vireilletulo	Kevät 2024
OAS nähtävillä	Kesä 2024
Kaavan valmisteluvaiheen aineistojen laadinta	Kevät – syksy 2024
Kaavaluonnos nähtävillä	Alkupalvi 2024–2025
Kaavaehdotuksen laadinta	Kevät 2025
Kaavaehdotus nähtävillä	Kesä 2025
Kaavan viimeistely ja hyväksyminen	Syksy 2025