

SISÄLLYSLUETTELO

1	OSALLISTUMIS- JA ARVIOINTISUUNNITELMA (OAS).....	3
2	HANKKEEN JA SUUNNITTELUALUEEN KUVAUS	3
3	YMPÄRISTÖVAIKUTUSTEN ARVIOINTIMENETTELY (YVA)	6
4	SUUNNITTELUN TAVOITTEET	6
5	SUUNNITTELUN LÄHTÖKOHDAT	7
5.1	Valtakunnalliset alueidenkäyttötavoitteet	7
5.2	Maakuntakaava	7
5.3	Yleis- ja asemakaavat	9
5.4	Liittyminen muihin hankkeisiin, suunnitelmiin ja ohjelmiin	12
6	LAADITAVAT SELVITYKSET.....	14
7	VAIKUTUSTEN ARVIOINTI	15
8	OSALLISTUMINEN JA TIEDOTTAMINEN	15
8.1	Osalliset	15
8.2	Viranomaisyhteistyö.....	17
8.3	Osallistuminen ja vuorovaikutuksen järjestäminen	17
8.4	Valitus.....	18
9	TAVOITEAIKATAULU	18
10	YHTEYSTIEDOT	19

Paikkatietoaineistot:

- Taustakartat, peruskartat, maastokarttarasterit: ©MML 2024
- Länsi-Lapin maakuntakaava: ©Lapin liitto 2024
- Yleis-, asema- ja ranta-asemakaavat Tornion kaupungin ja Tervolan kunnan internet-sivut ja karttapalvelut 2024

1 Osallistumis- ja arviointisuunnitelma (OAS)

Maankäyttö- ja rakennuslain (MRL) 63 §:n mukaan tulee kaavoitustyöhön sisällyttää kaavan laajuuteen ja sisältöön nähden tarpeellinen suunnitelma osallistumis- ja vuorovaikutusmenettelystä sekä kaavan vaikutusten arvioinnista. Osallistumis- ja arviointisuunnitelma (OAS) asetetaan nähtäville kaavatyön aloitusvaiheessa. Osalliset voivat lausua mielipiteensä osallistumis- ja arviointisuunnitelmasta.

Osallistumis- ja arviointisuunnitelmassa kerrotaan:

- Mitä on suunnitteilla ja missä
- Kaavatyön osalliset
- Milloin ja miten alueen suunnitteluun voi vaikuttaa
- Arvioitu aikataulu
- Suunnittelutyön lähtökohdat
- Tavoitteet
- Työn aikana tehtävät selvitykset
- Vaikutusten arvioinnit

Osallistumis- ja arviointisuunnitelmaa (OAS) tarkennetaan tarvittaessa kaavatyön edetessä.

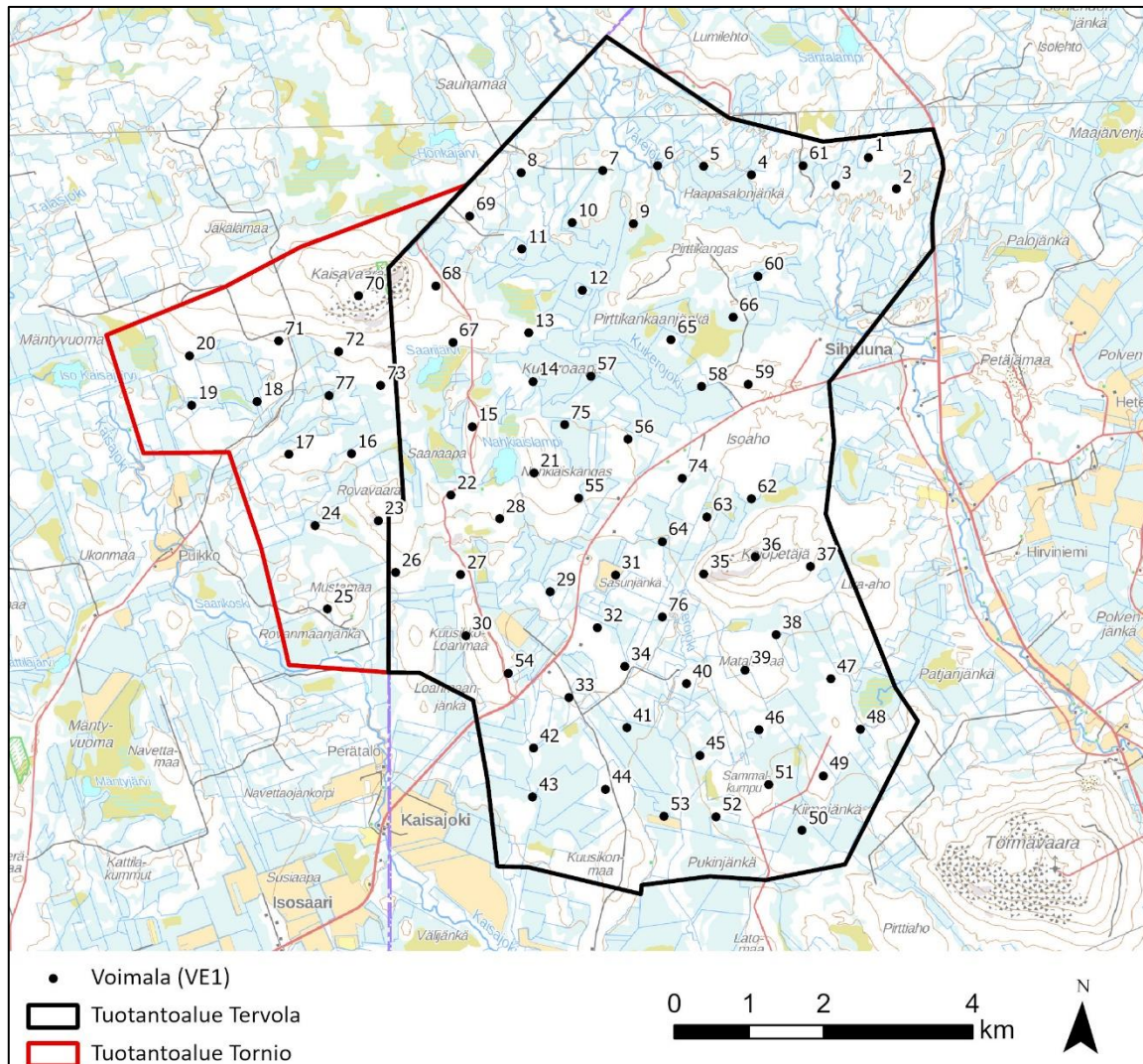
2 Hankkeen ja suunnittelualueen kuvaus

Tornion kaupunginvaltuusto on käynnistänyt 27.2.2023 (§ 18) Rovavaaran alueelle tuulivoimaa koskevan osayleiskaavan laatimisen Tornion Tuulivoima Oy:n kaavoitusaloitteesta. Hanke ulottuu myös Tervolan kunnan alueelle, minkä vuoksi hankkeesta laaditaan erilliset yleiskaavat sekä Tornion Rovavaaran että Tervolan Kolopetäjän alueille (Kuva 2.1). Tornion kaupungin Rovavaaran kaava-alue rajautuu itäosasta Tervolan kunnan rajaan. Kaava-alueen pinta-ala Tornion kaupungin puolella on noin 1 300 hehtaaria.

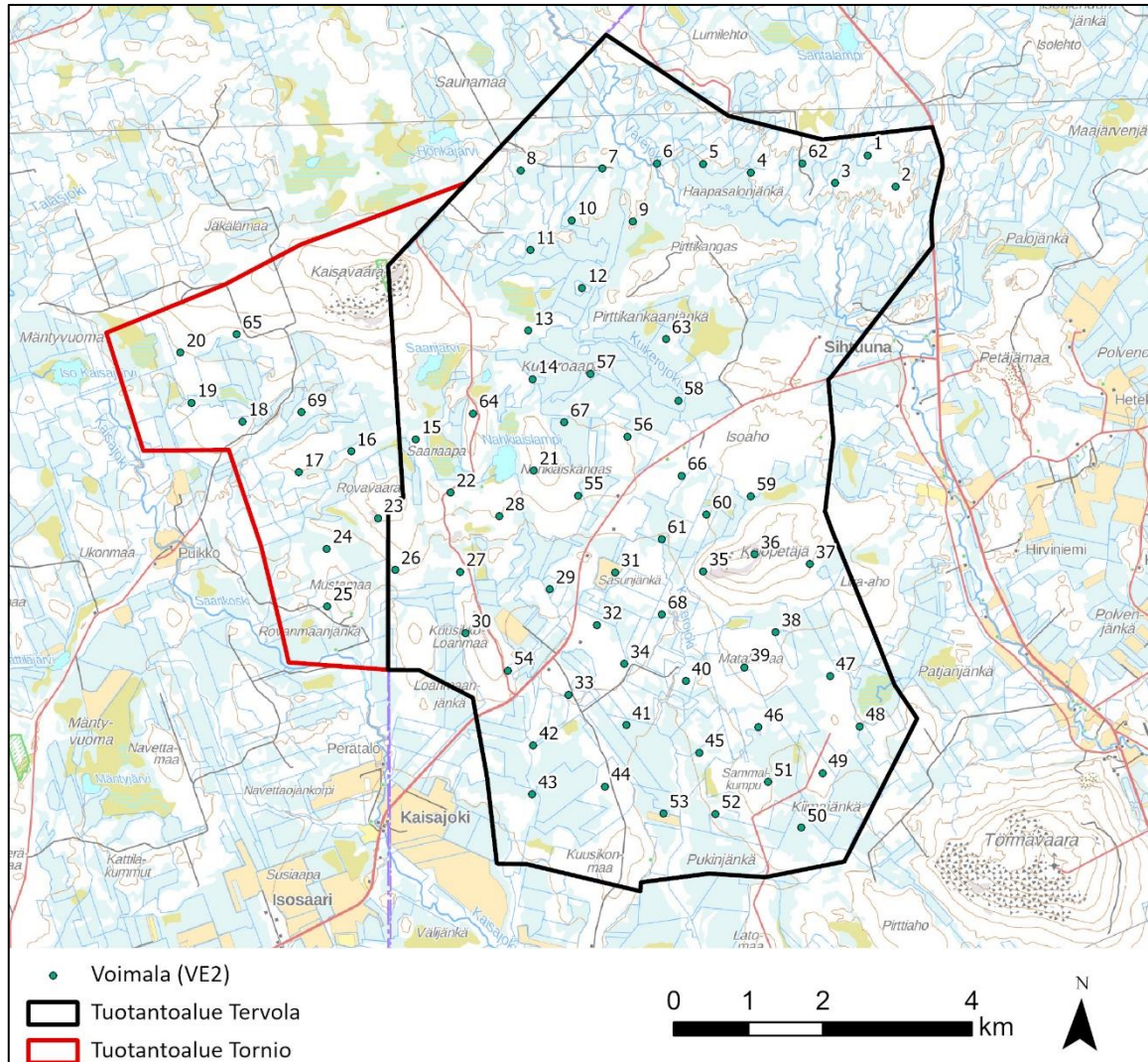
Hankkeessa suunnitellaan enintään 77 tuulivoimalan sijoittamista Kolopetäjä-Rovavaaran alueille, joista noin 13 sijoittuu Tornion kaupungin alueelle (Kuva 2.1). Voimaloiden suunniteltu kokonaiskorkeus on enintään 300 metriä ja yksikköteho 7–10 MW. Sähkönsiirto tuotantoalueelta valtakunnan verkkoon toteuttamiseksi on suunniteltu neljä eri vaihtoehtoa. Kahdessa vaihtoehdossa (VEA ja VEB2) (Kuva 2.3) sähkönsiirto toteutetaan tuotantoalueelta olemassa olevan Petäjäkoski-Letsi 400 kV voimajohdon rinnalla, sen pohjois tai eteläpuolella voimassa olevalle Petäjäkosken sähköasemalle. Vaihtoehdossa VEB1 (Kuva 2.3) sähkönsiirto toteutetaan tuotantoalueelta Petäjäkoski-Letsi 400 kV voimajohdon rinnalla suunnitteilla olevalle Louepalon sähköasemalle. Vaihtoehdossa VEC (Kuva 2.3) sähkönsiirto toteutetaan tuotantoalueelta olemassa olevan Viitajärvi-Petäjäkoski 400 kV voimajohdon rinnalla Viitajärven sähköasemalle.

Etäisyydet tuulivoimaloista lähimpiin keskustajamiin ovat: Tervola noin 8 kilometriä, Tornio noin 32 kilometriä, Keminmaa noin 34 kilometriä ja Kemi noin 36 kilometriä.

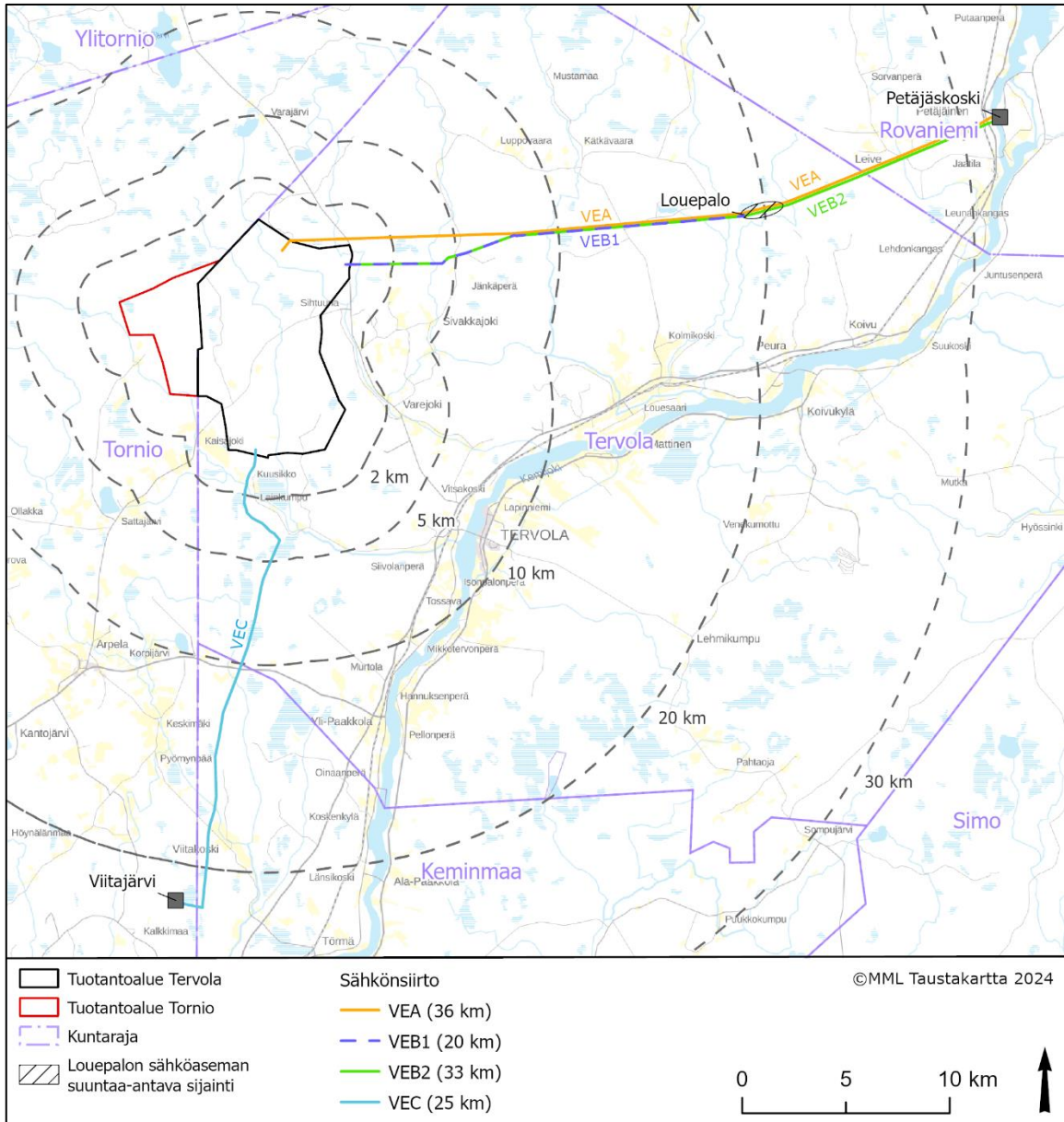
Kaava-alue on pääosin metsätalouskäytössä olevaa sekametsää, siellä on myös harvapuustoisia alueita, havumetsää ja avosoita. Kaava-alueelle ei sijoitu merkittäviä pintavesiä. Maanpinnan korkeustaso vaihtelee noin välillä 35–85 metriä merenpinnan yläpuolella.



Kuva 2.1. Kaava- ja tuotantoalueen rajaus ja voimalasijoittelu VE1.



Kuva 2.2. Kaava- ja tuotantoalueen rajaus ja voimalasijoittelu VE2.



Kuva 2.3. Sähkösiirron vaihtoehdot.

3 Ympäristövaikutusten arviointimenettely (YVA)

Hankkeesta tehdään YVA-lain (252/2017) mukainen ympäristövaikutusten arviointi samaan aikaan, kun alueelta laaditaan kaavaa. Vaikka YVA toteutetaan samanaikaisesti kaavan laatimisen kanssa, osayleiskaavoitus ja ympäristövaikutusten arviointimenettely (YVA) toteutetaan erillisinä prosesseina. Hankkeen YVA-menettely on Rovavaaran ja Kolopetäjän alueille yhteinen.

4 Suunnittelun tavoitteet

Kaavoituksen tavoitteena on mahdollistaa tuulivoimaloiden ja niihin liittyvien huoltoteiden, maa-kaapeleiden ja sähköaseman rakentaminen laatimalla MRL 77 a §:n mukainen oikeusvaikutteinen yleiskaava, jota voidaan käyttää suoraan tuulivoimalan rakennusluvan myöntämisen perusteena. Hankkeesta laaditaan erilliset osayleiskaavat sekä Tornion kaupungin että Tervolan kunnan alueille.

5 Suunnittelun lähtökohdat

5.1 Valtakunnalliset alueidenkäyttötavoitteet

Maankäyttö- ja rakennuslain 24 §:n mukaan alueidenkäytön suunnittelussa on huolehdittava valtakunnallisten alueidenkäyttötavoitteiden huomioon ottamisesta siten, että edistetään niiden toteuttamista. Valtioneuvosto päätti valtakunnallisista alueidenkäyttötavoitteista 14.12.2017. Tämän kaavan suunnitteluun vaikuttavat ainakin seuraavat valtakunnalliset alueidenkäyttötavoitteet:

Terveellinen ja turvallinen elinympäristö

- Varaudutaan sään ääri-ilmiöihin ja tulviin sekä ilmastomuutoksen vaikutuksiin. Uusi rakentaminen sijoitetaan tulvavaara-alueiden ulkopuolelle tai tulvariskien hallinta varmistetaan muutoin.
- Ehkäistään melusta, tärinästä ja huonosta ilmanlaadusta aiheutuvia ympäristö- ja terveyshaittoja.

Elinvoimainen luonto- ja kulttuuriympäristö sekä luonnonvarat

- Huolehditaan valtakunnallisesti arvokkaiden kulttuuriympäristöjen ja luonnonperinnön arvojen turvaamisesta.
- Edistetään luonnon monimuotoisuuden kannalta arvokkaiden alueiden ja ekologisten yhteyksien säilymistä.
- Huolehditaan virkistyskäyttöön soveltuvien alueiden riittävydestä sekä viheralueverkoston jatkuvuudesta.
- Luodaan edellytykset bio- ja kiertotaloudelle sekä edistetään luonnonvarojen kestävää hyödyntämistä. Huolehditaan maa- ja metsätalouden kannalta merkittävien yhtenäisten viljely- ja metsäalueiden sekä saamelaiskulttuurin ja -elinkeinojen kannalta merkittävien alueiden säilymisestä.

Uusiutumiskykyinen energiahuolto

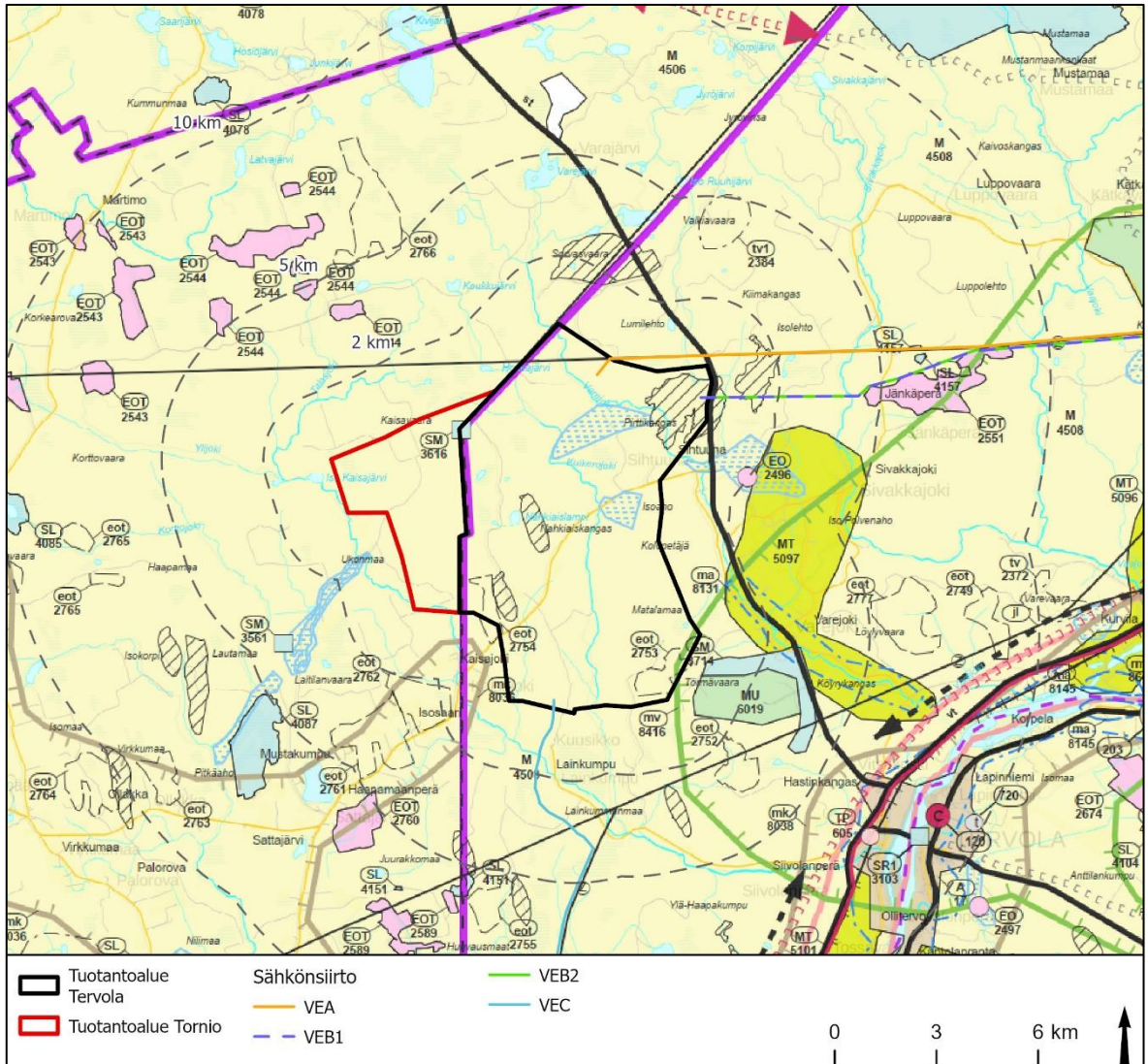
- Varaudutaan uusiutuvan energian tuotannon ja sen edellyttämien logististen ratkaisujen tarpeisiin. Tuulivoimalat sijoitetaan ensisijaisesti keskitetysti usean voimalan yksiköihin. Turvataan valtakunnallisen energiahuollon kannalta merkittävien voimajohtojen ja kaukokuljettamiseen tarvittavien kaasuputkien linjaukset ja niiden toteuttamismahdollisuudet. Voimajohtolinjauksissa hyödynnetään ensisijaisesti olemassa olevia johtokäytäviä.

5.2 Maakuntakaava

Länsi-Lapin maakuntakaava on vahvistettu ympäristöministeriön toimesta 11.9.2013 ja saanut lainvoiman KHO:n päätöksellä 11.9.2015. Kyseessä on kokonaismaakuntakaava, joka käsittää Kemi-Tornion ja Tornionlaakson seutukunnat.

Länsi-Lapin maakuntakaava

Länsi-Lapin maakuntakaavassa tuotantoalue on pääosin maa- ja metsätalousvaltaista aluetta (M) (Kuva 5.1). Kuntaraja ja poronhoitoalueen raja jakavat tuotantoalueen pohjoiseteläsuunnassa. Tuotantoalue ei sisälly maakuntakaavassa tuulivoimatuotannon suunnitteluun soveltuviin alueisiin eikä tuulivoimaloiden alueisiin. Tuotantoalueen keski- ja koillisosaan sijoittuu arvokas harjualue tai muu geologinen muodostuma sekä kaksi tärkeää tai vedenhankintaan soveltuvaa pohjavesialuetta. Kaava-alueelle sijoittuu lisäksi osin kaksi turvetuotannon suunnitteluun soveltuvaa aluetta (eot). Tornion ja Tervolan rajalle sijoittuu lisäksi muinaismuistokohde (SM).



Kuva 5.1 Ote Länsi-Lapin maakuntakaavasta (28.1.2022). Osayleiskaava-alueen sijainti on osoitettu kartalla punaisella rajauksella. Tuotantoalueen Tervolan puoleinen osa on osoitettu karttaan mustalla rajauksella.

Kaava-alueen läheisyyteen rajautuvat maaseudun kehittämisen (mk) ja matkailun vetovoima-alue, matkailun ja virkistyksen kehittämisen (mv) kohdealueet. Kaava-alueen pohjoisosaan on osoitettu voimajohto. Kolopetjä-Rovavaaran ulkoisen sähkönsiirron yhtenä vaihtoehtona arvioidaan vaikutukset merkityn voimajohdon osalta tuotantoalueelta itään, Petäjaskosken sähköasemalle hankkeen yhteydessä ympäristövaikutusten arvioinnissa

Tuotantoalueen läheisyydessä on lisäksi seuraavia hankkeen kannalta huomioitavia kaavamerkin-
töjä:

- Seututie (st), kulkee kaava-alueen koillisosassa
- Muinaismuistokohde (SM), lähin sijaitsee tuotantoalueella kuntien rajalla
- Tärkeä tai vedenhankintaan soveltuva pohjavesialue, lähin noin 300 metriä tuotantoalueesta itään
- Arvokas harjualue tai muu geologinen muodostuma, lähin noin 700 metriä tuotantoalueesta koilliseen

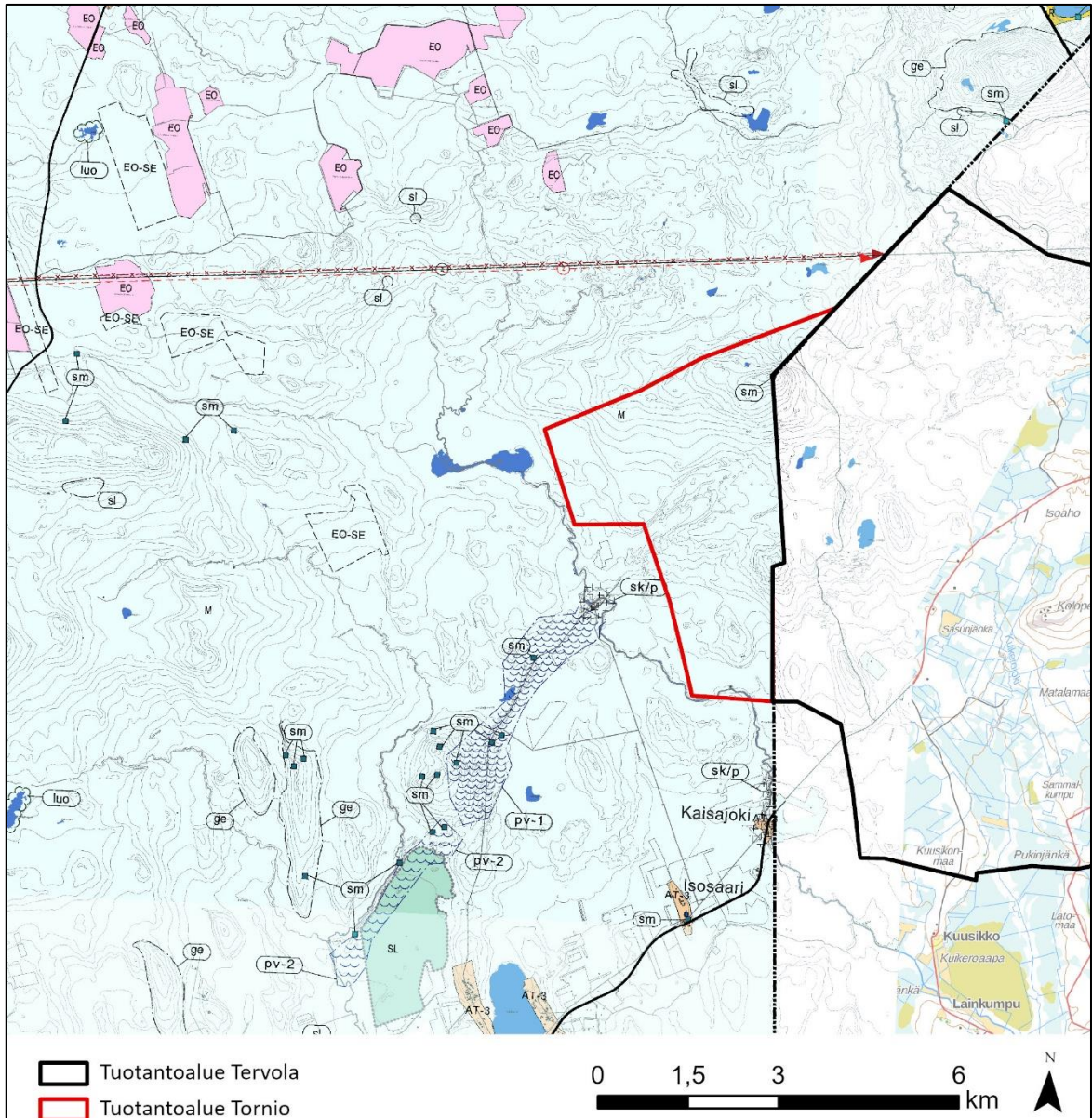
- Maa- ja metsätalousvaltainen alue, jolla on erityistä ulkoilun ohjaamistarvetta (MU), lähimmillään noin 700 metriä tuotantoalueesta kaakkoon
- Maatalousalueet (MT), lähimmillään noin 1,2 kilometriä tuotantoalueesta itään
- Kulttuuriympäristön tai maiseman vaalimisen kannalta tärkeä alue/kohde (ma), lähin noin 1,5 kilometriä tuotantoalueesta itään
- Turpeenottoalue (EOT), lähin noin 3,5 kilometriä tuotantoalueesta pohjoiseen
- Tuulivoimatuotannon suunnitteluun soveltuva alue (tv1), lähimmät noin 3,5 kilometriä tuotantoalueesta koilliseen
- Luonnonsuojelualue (SL), lähin noin 4 kilometriä tuotantoalueesta itään
- Kylä (at), lähin noin 12 kilometriä tuotantoalueesta lounaaseen (Arpela)

5.3 Yleis- ja asemakaavat

Kaava-alueella ei ole voimassa olevia asema- tai ranta-asemakaavoja. Seuraavissa kahdessa karttateksteessä on esitetty kaava-alueelle ja sen lähistölle sijoittuvat yleiskaavat.

Tornion yleiskaava 2021

Kaava-alueella on voimassa koko kaupungin kattava Tornion yleiskaava 2021, joka on hyväksytty kaupunginvaltuustossa 14.12.2009 ja saanut lainvoiman 16.12.2010. Kaava-alue on maa- ja metsätalousvaltaista aluetta (Kuva 5.2). Kaava-alueelle on osoitettu lisäksi yksi suojeltava muinaisjäännös (sm).



Kuva 5.2. Kaava-alueella on voimassa Tornion yleiskaava 2021 (1.2.2022). Kaava-alueen sijainti on osoitettu kartalla punaisella ja mustalla rajauksella.

Kaava-alueen lähiympäristössä on seuraavia kaavamerkintöjä:

- Paikallisesti arvokas kulttuuriympäristö (sk/p), lähimmillään noin kilometri kaava-alueesta länteen ja noin kilometri kaava-alueesta etelään
- Vedenhankintaa varten tärkeä pohjavesialue (pv-1), lähimmillään noin 1,3 kilometriä kaava-alueesta länteen
- Kyläalue (AT-3), lähimmät noin 1,5 kilometriä kaava-alueesta lounaaseen
- Suojeltujen tai silmälläpidettävien kasvien tai eläinten esiintymäalue (sl), lähin noin 1,3 kilometriä kaava-alueesta pohjoiseen
- Selvitysalue maa-aineisten otolle (EO-SE), lähimmillään noin 3 kilometriä kaava-alueesta länteen.

Tornion yleiskaava 2024

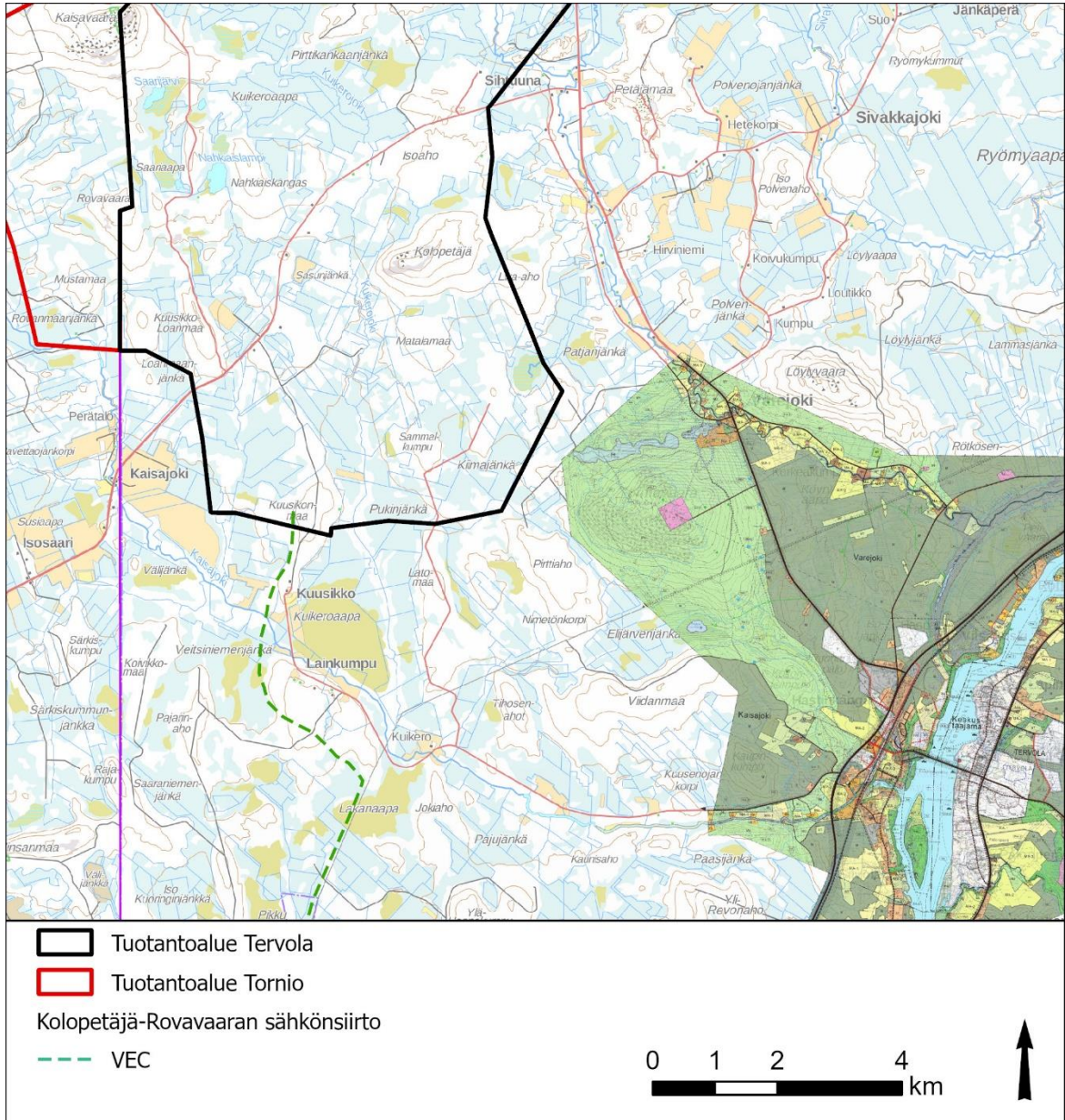
Tornion kaupungin alueella on vireillä koko kaupungin kattava Tornion yleiskaava 2040. Yleiskaava tulee olemaan ohjeena laadittaessa ja muutettaessa asemakaavaa sekä ryhdyttäessä muutoin toimenpiteisiin alueiden käytön järjestämiseksi. Tätä yleiskaavaa ei tulla käyttämään rakennusluvan perusteena ranta-alueilla (MRL 72 §), kyläalueilla (MRL 44 § ja MRL 137 §) eikä tuulivoimarakentamisessa (MRL 77 a §).

Tornion yleiskaava 2040 laadinnan pohjana käytetään edellistä voimassa olevaa koko kaupungin kattavaa yleiskaavaa: Tornion yleiskaava 2021 tarkennusalueineen. Kaavaa koskeva osallistumis- ja arviointisuunnitelma on ollut nähtävillä 28.6.2023 alkaen (MRL 63 §). Alustavan aikataulun mukaan kaavaluonnos tulee nähtäville vuoden 2024 aikana.

Kemijokivarren osayleiskaavat

Viidestä osa alueesta koostuvat Tervolan Kemijokivarren osayleiskaavat sijoittuvat lähimmillään noin 500 metrin etäisyydelle kaava-alueesta kaakkoon. Kaava on hyväksytty vuosina 2002–2005. Paakkola-Ylipaakkola-osa-alueen yleiskaavaa on tarkistettu vuonna 2015 kyläyleiskaavalla, jonka ulkopuolella on voimassa aiemmin hyväksytty Paakkola-Ylipaakkola-osayleiskaava. Kaava-aluetta lähin kemijokivarren yleiskaava on Tervola-Varejoki yleiskaava. Seuraavassa on hankkeen kannalta huomioitavia kaavamerkintöjä:

- Muinaismuistoalue (SM), lähimmillään noin 650 metriä kaava-alueesta itään
- Luonnon monimuotoisuuden kannalta erityisen tärkeä alue (luo), lähimmillään noin 600 metriä kaava-alueesta itään
- Maa- ja metsätalousvaltainen alue, jolla on erityisiä ympäristöarvoja (MY), lähimmillään noin 600 metriä kaava-alueesta itään
- Maisemallisesti arvokas peltoalue (MA-1), lähimmillään noin 1,8 kilometriä kaava-alueesta itään
- Loma-asuntoalue (RA), lähimmillään noin 2 kilometriä kaava-alueesta itään
- Valtakunnallisesti merkittävä maisema-alue ja kulttuuriympäristö (ma-1), lähimmillään noin 2 kilometriä kaava-alueesta itään
- Maakunnallisesti merkittävä maisema-alue ja kulttuuriympäristö (ma-2), lähimmillään noin 2,5 kilometriä kaava-alueesta itään
- Asumiseen tarkoitettu alue (esim. asuntoalue (A), kyläalue (AT), kyläalue, jonne ei saa muodostaa uusia rakennuspaikkoja (AT-1), lähimmillään noin 3 kilometriä kaava-alueesta itään



Kuva 5.3. Ote Tervolan Kemijokivarren osayleiskaavoista kaava-alueen itäpuolella (1.2.2022). Kaava-alueen sijainti on osoitettu kartalla punaisella ja mustalla rajauksella.

5.4 Liittyminen muihin hankkeisiin, suunnitelmiin ja ohjelmiin

Kaava-alueen lähiseudulla toiminnassa olevia tuulivoimahankkeita, ja niiden etäisyys kaava-alueeseen lähimmillään:

- Tervola, Varevaara, 10 tuulivoimalaa, noin 9 kilometriä kaava-alueesta itään
- Tornio, Kitkiäisvaara, 8 tuulivoimalaa, noin 15 kilometriä kaava-alueesta länteen

Kaava-alueen lähiseudulla kaavoitettuja, mutta ei vielä rakennusvaiheessa oleva hankkeita, ja niiden etäisyys kaava-alueeseen lähimmillään:

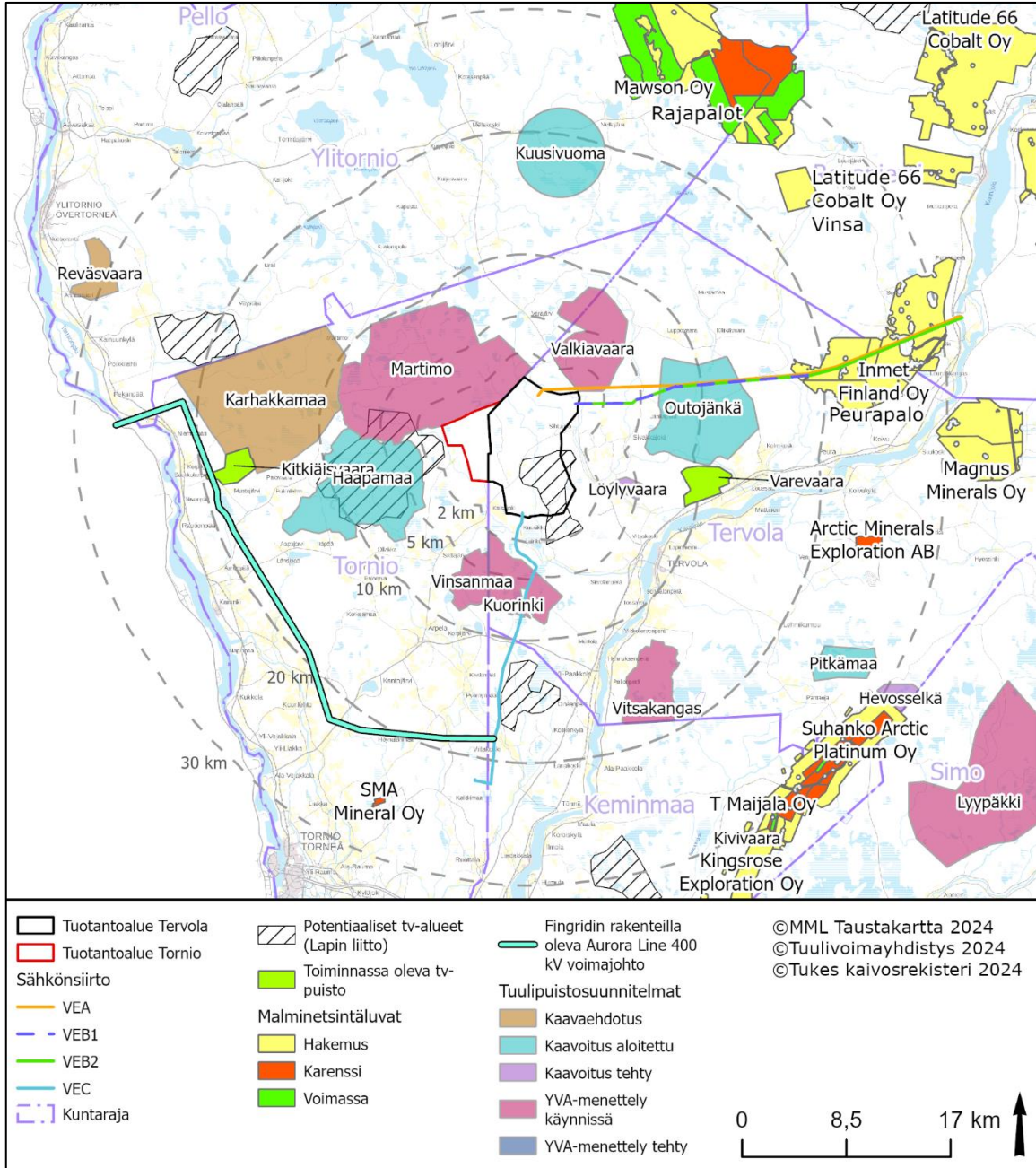
- Tervola, Löylyvaara, 3 tuulivoimalaa, noin 3 kilometriä kaava-alueesta itään
- Tervola, Hevosselkä, 6 tuulivoimalaa, noin 30 kilometriä kaava-alueesta kaakkoon

Kaava-alueen lähiseudulla kaavoitusvaiheessa olevia hankkeita, ja niiden etäisyys kaava-alueeseen lähimmillään:

- Tornio, Martimo, enintään 73 tuulivoimalaa, kaava-alueen pohjoisosa rajautuu Martimon kaavarajaan
- Tornio & Tervola, Valkiavaara, enintään 45 tuulivoimalaa, kaava-alueen koillispuolella välittömässä läheisyydessä
- Tervola/Tornio, Kuorinki-Vinsanmaa, enintään 28 tuulivoimalaa, noin 2 kilometriä kaava-alueesta etelään
- Tornio, Haapamaa, enintään 56 tuulivoimalaa, noin 2,5 kilometriä kaava-alueesta länteen
- Tervola, Outojänkä, enintään 36 tuulivoimalaa, noin 6,5 kilometriä kaava-alueesta itään
- Tornio, Karhakkamaa, enintään 50 tuulivoimalaa, noin 8 kilometriä kaava-alueesta luoteeseen
- Tervola, Vitsakangas, enintään 20 tuulivoimalaa, noin 13 kilometriä kaava-alueesta kaakkoon
- Tervola, Pitkämaa, enintään 7 tuulivoimalaa, noin 23 kilometriä kaava-alueesta kaakkoon

Lisäksi Tornion kaupungin alueella on kolme satama- tai merialueella sijaitsevaa tuulivoima-aluetta, jotka sijoittuvat kauemmaksi kuin 30 kilometriä kaava-alueesta:

- Tornio, Röyttä (toiminnassa), 8 tuulivoimalaa, noin 42 kilometriä kaava-alueesta lounaaseen
- Tornio, Röyttä II (toiminnassa), 5 tuulivoimalaa, etäisyys n, 42 km
- Tornio, merituulivoimahanke Kiiri (kaavoitettu, kaavamuutos vireillä), enintään 14 tuulivoimalaa, noin 43 kilometriä kaava-alueesta lounaaseen



Kuva 5.4. Kaava-alue suhteessa lähiseudun (noin 30 kilometrin säde) hankkeisiin (22.8.2022).

6 Laadittavat selvitykset

Kaavoituksen kanssa samaan aikaan tehdään YVA-lain (252/2017) mukainen ympäristövaikutusten arviointi. Kaavassa hyödynnetään YVA-menettelyn tuloksia sekä YVA:n yhteydessä tehtäviä selvityksiä, jota ovat mm.

- Meluselvitys
- Maisemaselvitys
- Selvitys varjostusvälkkeestä
- Näkymisalueanalyysi
- Kuvasovitteet voimaloiden näkymisestä
- Arkeologinen selvitys

- Luontoselvitykset
 - Lintujen kevät- ja syysmuuton seuranta
 - Pöllöjen soidinselvitys
 - Metson soidinpaikkaselvitys
 - Viitasammakkoselvitys
 - Pesimälinnustoselvitys
 - Luontotyyppi- ja kasvillisuus selvitys
 - Lepakkoselvitys

7 Vaikutusten arviointi

Yleiskaavan laadinnan yhteydessä arvioidaan kaavan keskeiset vaikutukset maankäyttö- ja rakennuslain sekä maankäyttö- ja rakennusasetuksen mukaisesti. Tuulivoimalat vaikuttavat ympäristöönsä muuttamalla maisemaa sekä tuottamalla ääntä ja välkettä. Tuulivoimarakentamisella voi olla vaikutuksia luonnonarvoihin ja ihmisten elinoloihin.

Yleiskaavan vaikutusten arvioinnissa tarkastellaan erityisesti hankkeen luonto-, maisema-, melu-, kulttuuriympäristö-, välke- ja ilmastovaikutuksia sekä vaikutuksia ihmisiin. Vaikutuksia arvioidaan tarvittavassa laajuudessa myös esimerkiksi liikenteeseen sekä maankäyttöön ja yhdyskuntarakenteeseen. Vaikutuksia arvioidaan tarvittavin osin myös seudullisesti. Vaikutusten arviointi perustuu ympäristövaikutusten arviointimenettelyn tuloksiin ja tehtyihin selvityksiin.

Kullakin vaikutustyyppillä on erilainen vaikutusalueensa. Osa vaikutuksista rajoittuu aivan tuulivoimaloiden rakennuskohteiden läheisyyteen. Osa vaikutuksista, kuten maisema- ja linnustovaikutukset, saattavat ulottua laajemmalle alueelle. Arvioinnissa hyödynnetään ympäristöministeriön laatimaa ohjeistusta tuulivoimarakentamisesta ja sen vaikutusten arvioinnista.

8 Osallistuminen ja tiedottaminen

8.1 Osalliset

Osallisilla on oikeus ottaa kantaan kaavojen valmisteluun, arvioida sen vaikutuksia ja lausua kaavoista mielipiteensä (MRL 62 §).

MRL 62 § mukaan osallisia ovat kaava-alueiden ja sen vaikutusalueen maanomistajat, asukkaat, alueella toimivat yritykset ja elinkeinon harjoittajat ja työssäkäyvät eli kaikki ne, joiden asumiseen, työntekoon tai muihin oloihin kaavat saattavat huomattavasti vaikuttaa.

Osallisia ovat myös ne viranomaiset, yhdistykset, järjestöt ja yhteisöt, jotka toimivat alueella tai joiden toimialaa kaavassa käsitellään. Näitä ovat ainakin:

Asukkaat, maanomistajat ja muut osalliset:

- Kaavan vaikutusalueen asukkaat
- Kaavan vaikutusalueen maanomistajat ja haltijat
- Yritykset ja elinkeinonharjoittajat
- Virkistysalueiden käyttäjät
- Muut osalliset ja osalliseksi ilmoittautuvat

Yhteisöt, joiden toimialaa suunnittelussa käsitellään:

- Asukkaita edustavat yhteisöt kuten asukas yhdistykset sekä kylätoimikunnat
- Tiettyä intressiä tai väestöryhmää edustavat yhteisöt kuten luonnonsuojeluyhdistykset

- Elinkeinonharjoittajia ja yrityksiä edustavat yhteisöt
- Erityistehtäviä hoitavat yhteisöt tai yritykset kuten energia- ja vesilaitokset

Näitä ovat ainakin:

- Neova Oy
- Fingrid Oyj
- Digita Oyj
- Telia Finland Oyj
- Elisa Oyj
- DNA Oyj
- Tornionlaakson Sähkö Oy
- Tervolan Energia ja Vesi Oy
- Tervolan Palveluverkot Oy
- Kaakamon Tietoverkko-osuuskunta
- Lapinniemen jakokunnan vedet
- MTK-Alakemijoki ry
- Metsänhoitoyhdistys Lappi
- Meri-Lapin Vesi Oy
- Finavia Oyj
- Fintraffic Lennonvarmistus Oy
- Suomen Erillisverkot Oy
- Lapin luonnonsuojelupiiri ry
- Lapin luonnonsuojeluliitto, Tornion luonnonsuojeluyhdistys
- Tervolan Riistanhoitoyhdistys
- Tornion Riistanhoitoyhdistys
- Louen Erämiehet ry
- Kaisajoen Erä ry
- Kitin Kaatajat ry
- Sattajärven Erä
- Paakkolan metsästisyhdistys ry
- Törmävaaran Eräveikot ry
- Koivun kylät ry
- Aapajärven kyläyhdistys ry
- Arpelan kylä- ja kotiseutuyhdistys
- Kaakamon kylätoimiyhdistys ry
- Kantojärven kyläyhdistys ry
- Karungin kyläyhdistys ry
- Kukkolan kyläyhdistys ry
- Laivajärven kyläyhdistys ry
- Lautamaan kyläyhdistys ry
- Lehmikummun kylät ry
- Liakan kyläyhdistys ry
- Liedakkalan kyläyhdistys ry
- Louen kyläyhdistys ry
- Mattisen – Liimatan kyläyhdistys ry
- Paakkolan kyläyhdistys ry
- Raumon kyläyhdistys ry
- Ruottalan kyläyhdistys ry
- Sattajärven kyläyhdistys ry

- Varejoen kyläyhdistys ry
- Vojakkalan kyläyhdistys ry
- Vähä-, Suolijoki, Reutavaaran kyläyhdistys
- Yliliakan kyläyhdistys ry
- Paliskuntain yhdistys
- Palojärven paliskunta
- Lohijärven paliskunta
- Muut mahdolliset yritykset ja yhteisöt

Viranomaiset, joiden toimialaa suunnittelussa käsitellään:

- Tornion kaupunginhallitus ja -valtuusto sekä lautakunnat
- Naapurikunnat (Tervola, Ylitornio, Keminmaa ja Kemi)
- Lapin elinkeino-, liikenne- ja ympäristökeskus ELY
- Lapin liitto
- Tornionlaakson museo (Tornionlaakson ja Meri-Lapin alueellinen vastuumuseo)
- Lapin maakuntamuseo (Lapin alueellinen vastuumuseo)
- Lapin aluehallintovirasto AVI
- 3. Logistiikkarykmentti
- Liikenne- ja viestintävirasto Traficom
- Väylävirasto
- Lapin Pelastuslaitos
- Metsähallitus
- Metsäkeskus
- Ilmatieteen laitos

8.2 Viranomaisyhteistyö

Kaavamenettelyn yhteydessä pidetään viranomaisneuvottelut kaavan valmisteluvaiheessa ennen valmisteluaineiston nähtävilläoloa ja tarvittaessa toinen kaavan ehdotusvaiheessa kaavaehdotuksen nähtävilläolon jälkeen (MRL 66.2 §, MRA 18 §).

8.3 Osallistuminen ja vuorovaikutuksen järjestäminen

Osayleiskaavan vireilletulosta, kaavaluonnoksen ja -ehdotuksen nähtävillä olosta sekä kaavan voimaantulosta tiedotetaan kaupungintalon ilmoitustaululla, kaupungin internetsivuilla <https://www.tornio.fi/asuminen-ja-ymparisto/kaavoitus-ja-mittaus/kaavatori/> sekä Lounais-Lappi-paikallislehdessä.

Nähtävilläoloaikoina osalliset voivat esittää mielipiteitään osallistumis- ja arviointisuunnitelmasta sekä kaavan valmisteluaineistosta (kaavaluonnos). Kaavaehdotuksesta voi tehdä kirjallisia muistutuksia. Hankkeen aikana järjestetään yleisötilaisuudet OAS-, kaavan valmistelu- ja kaavaehdotusvaiheessa. Tarvittaessa yleisötilaisuudet järjestetään etäyhteyksin.

Hankkeen YVA:n yhteydessä järjestetään asukaskysely. Kaavoitukseen liittyvä materiaali on nähtävillä Tornion kaupungintalolla (Suensaarenkatu 4) sekä kaupungin internetsivuilla <https://www.tornio.fi/asuminen-ja-ymparisto/kaavoitus-ja-mittaus/kaavatori/>.

Tervolan puoleista yleiskaavaa koskeva materiaali on nähtävillä Tervolan kunnan Teknisellä osastolla (Keskustie 81) sekä kunnan internetsivuilla www.tervola.fi/asuminen-ja-rakentaminen/kaavoitus/.

Kaavan vireilletulo

Kaavan vireille tulosta ja osallistumis- ja arviointisuunnitelmasta (OAS) tiedotetaan lehti-ilmoituksella ja kaupungin nettisivuilla. OAS asetetaan nähtäville vähintään 30 päivän ajaksi, jolloin siitä pyydetään lausuntoja ja osallisilla on mahdollisuus lausua mielipiteensä siitä.

Kaavan valmisteluvaihe

Kaavan valmisteluvaiheen aineiston nähtävillä olosta tiedotetaan lehti-ilmoituksella ja kaupungin nettisivuilla. Kaavan valmisteluvaiheen aineisto (kaavaluonnos, kaavaselostus, tarvittavat selvitykset) asetetaan nähtäville vähintään 30 päivän ajaksi, jolloin siitä pyydetään lausuntoja ja osallisilla on mahdollisuus lausua mielipiteensä (MRA 30 §:n mukainen kuuleminen).

Kaavaehdotusvaihe

Kaavaehdotus asetetaan nähtäville vähintään 30 päivän ajaksi (MRL 65 §, MRA 19 §). Nähtävillä olosta tiedotetaan lehti-ilmoituksella. Kaava-aineisto on nähtävillä myös sähköisesti internetissä. Kaavaehdotuksesta pyydetään lausuntoja ja osalliset voivat esittää siitä mielipiteensä (muistutuksen).

Kaavan hyväksyminen

Kaavan hyväksyy kaupunginhallituksen käsittelyn jälkeen kaupunginvaltuusto. Hyväksymispäätöksestä tiedotetaan ELY-keskusta, Lapin liittoa ja niitä, jotka ovat sitä kirjallisesti pyytäneet. Kaavan lainvoimaisuudesta kuulutetaan kaupungin nettisivuilla, kaupungintalon ilmoitustaululla ja Kotikulmilla-paikallislehdessä (MRA 93 §).

8.4 Valitus

Osallisilla ja kunnan jäsenillä on mahdollisuus valittaa Tornion kaupunginvaltuuston päätöksistä hallinto-oikeuteen.

9 Tavoiteaikataulu

Osayleiskaavan laadinnan tavoiteaikataulu

Työvaihe	Tavoiteaikataulu
Osallistumis- ja arviointisuunnitelma	1–8/2024
Kaavan valmisteluvaihe (kaavaluonnos)	12/2024–5/2025
Kaavaehdotusvaihe	10/2025–3/2026
Kaavan hyväksyminen	5/2026

Kaavoituksen kanssa rinnakkain tehdään YVA-lain mukaista ympäristövaikutusten arviointimenettelyä. Tarkoituksena on, että prosessit etenevät rinnakkain, ja yleisötilaisuuksissa kerrotaan sekä YVA:n että kaavan tilanteesta.

Ympäristövaikutusten arviointimenettelyn (YVA) tavoiteaikataulu

Työvaihe	Tavoiteaikataulu
YVA-ohjelman laadinta	1–8/2024
YVA-ohjelma nähtävillä ja yhteysviranomaisen lausunto	10–12/2024
YVA-selostuksen laadinta	12/2024–5/2025
YVA-selostus nähtävillä ja yhteysviranomaisen perusteltu päätelmä	8–10/2025

10 Yhteystiedot

Tornion kaupunki

Kaupunginarkkitehti, Harri Ryyänen
puh. 040 704 8720
harri.ryynanen@tornio.fi

Kaavaa laativa konsultti

Sitowise Oy
Sanna Matkaselkä
Maankäytön suunnittelija, Ins. YAMK (YKS 700),
puh. 044 427 9931
sanna.matkaselka@sitowise.com
Voudintie 3
90400 OULU

Hankevastaava

Energiequelle Oy
Tiiminvetäjä, Pentti Itkonen
puh. 044 756 2230
itkonen@energiequelle.fi

Palaute osallistumis- ja arviointisuunnitelmasta ja kaava-aineistoista

Mahdolliset lausunnot ja mielipiteet jätetään osoitteeseen:

Tornion kaupunki
Suensaarenkatu 4
95400 TORNIO

tai sähköpostitse osoitteeseen kirjaamo@tornio.fi.