

Lapin tuulivoimaselvitys

KUNTAKOHTAISET KOHDEKORTIT AURINKOVOIMASTA

Lapin liitto

18.7.2024

P49111

Sisällys

1	Enontekiö.....	6
2	Inari.....	8
3	Kemi.....	10
4	Kemijärvi.....	14
5	Keminmaa.....	16
6	Kittilä.....	18
7	Kolari.....	20
8	Muonio.....	22
9	Pelkosenniemi.....	24
10	Pello.....	26
11	Posio.....	28
12	Ranua.....	30
13	Rovaniemi.....	32
14	Salla.....	34
15	Savukoski.....	36
16	Simo.....	38
17	Sodankylä.....	40
18	Tervola.....	42
19	Tornio.....	44
20	Utsjoki.....	46
21	Ylitornio.....	48

*FCG Finnish Consulting Group Oy ("FCG") on laatinut tämän raportin FCG:n asiakkaan ("Asiakas") toimeksianton ja ohjeiden mukaisesti. Tämä raportti on laadittu FCG:n ja Asiakkaan välisen sopimuksen ehtojen mukaisesti. **FCG ei ole vastuussa tästä raportista tai sen käytöstä suhteessa mihinkään muuhun tahoon kuin Asiakkaaseen.***

Tämä raportti voi perustua kokonaan tai osaksi kolmansien osapuolten FCG:lle antamiin tietoihin tai julkisiin lähteisiin ja näin ollen tietoihin, joihin FCG:llä ei ole ollut vaikutusmahdollisuuksia. FCG toteaa nimenomaisesti, ettei sillä ole vastuuta sille annettujen virheellisten tai puutteellisten tietojen perusteella.

Kaikki oikeudet (mukaan lukien tekijänoikeudet) tähän raporttiin kuuluvat FCG:lle, tai Asiakkaalle, mikäli niin on sovittu FCG:n ja Asiakkaan välillä. Tätä raporttia tai sen osaa ei saa muokata tai käyttää uudelleen toiseen tarkoitukseen ilman FCG:n kirjallista lupaa.

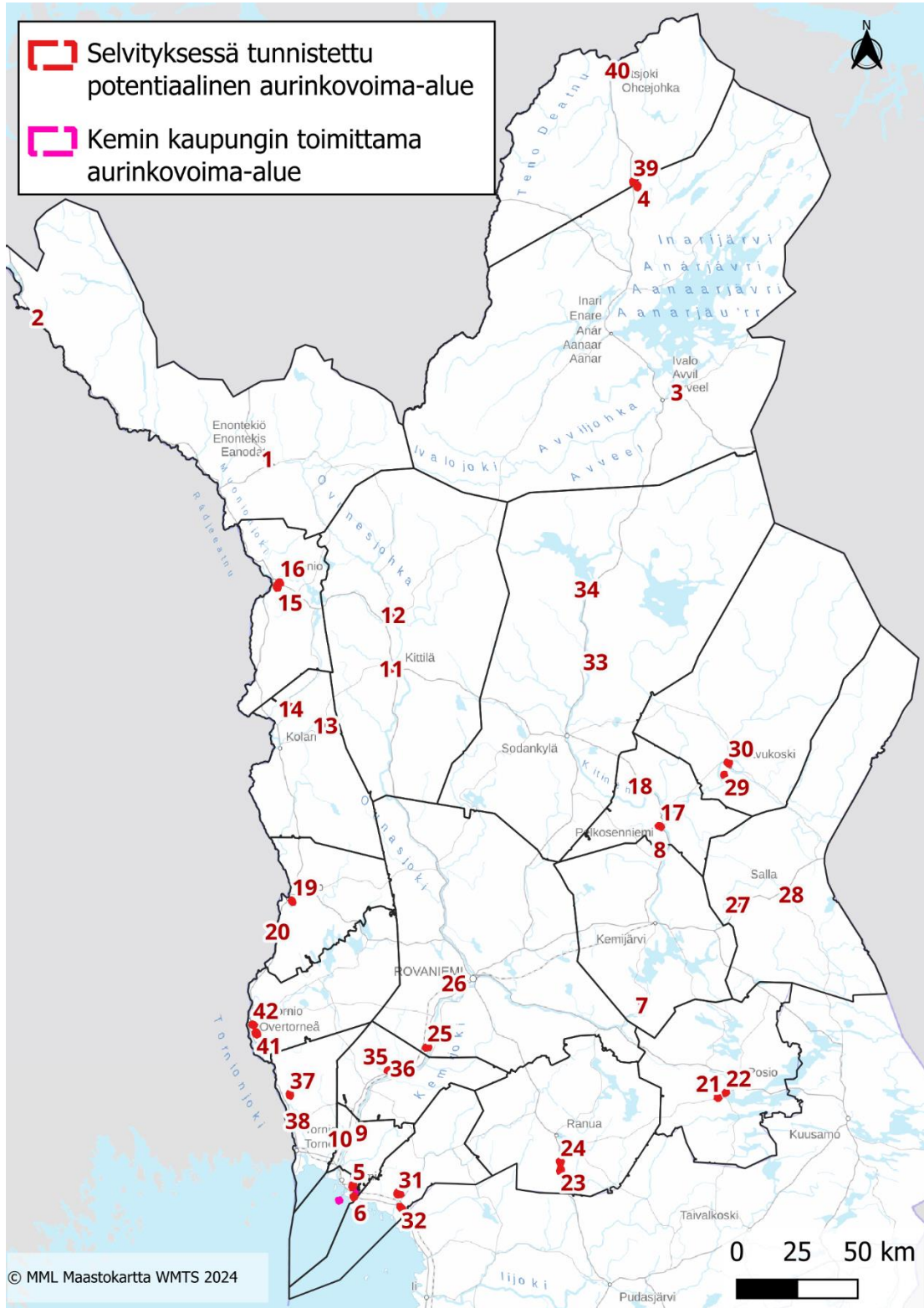
Kuntakohtaiset kohdekortit

Tässä liitteessä esitetään Lapin tuulivoimaselvityksessä 2023–2024 tunnistettujen uusien potentiaalisten aurinkovoima-alueiden sijainti- ja perustietoja kunnittain. Selvityksen aurinkovoiman soveltuvuusmallinnuksen perusteella aurinkovoimalle potentiaalisia alueita sijoittuu enimmäkseen Lapin maakunnan lounais- ja keskiosiin. Näillä alueilla ei-alueet ovat pienialaisempia ja korkeuserot vähäisempiä, ja infrastruktuuria on tiheämmässä kuin pohjois- ja itäosissa.

Joka kunnasta on kuitenkin mahdollista löytää aurinkovoimalle parhaiten soveltuva alue, ja selvityksen soveltuvuusmallinnuksessa paikannettiin joka kunnasta kaksi teollisen mittakaavan aurinkovoiman tuotannolle potentiaalisinta aluetta. Yhteensä potentiaalisia alueita paikannettiin siis 42 kappaletta. Alueiden pinta-alat vaihtelevat noin 80 hehtaarista noin 260 hehtaariin.

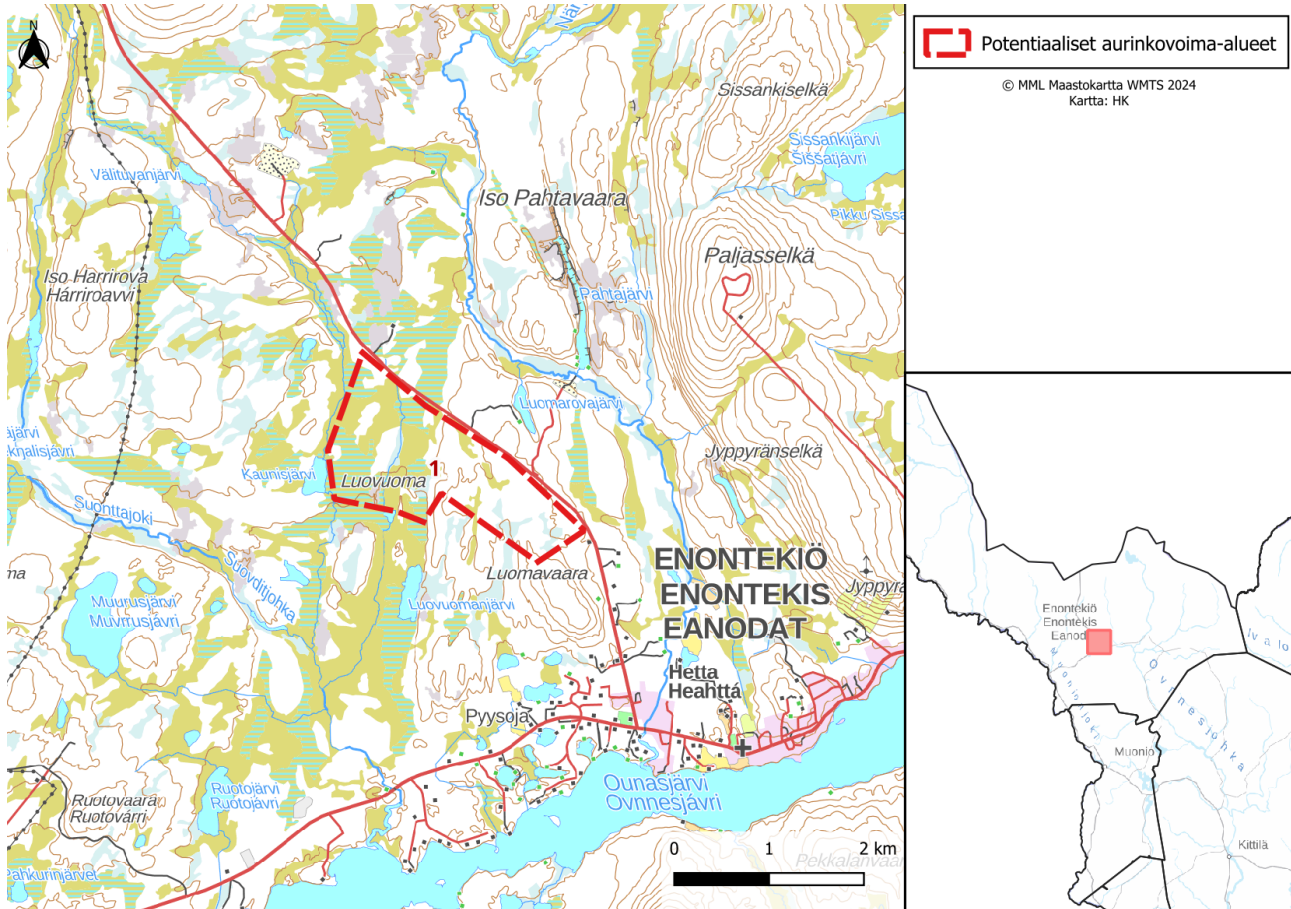
Tämän liitteen tarkoituksena on tarjota selkeät perustiedot kunkin potentiaalisen aurinkovoima-alueen sijainnista, koosta ja muista keskeisistä ominaisuuksista. Liitteen sisältö on jaoteltu kunnittain. Tässä liitteessä on mukana selvityksessä paikannettujen aurinkovoima-alueiden lisäksi Kemin kaupungin esittämät kaksi aurinkovoima-aluetta.

Seuraavassa kuvassa on näkyvissä potentiaalisten aurinkovoima-alueiden likimääräiset sijainnit koko selvitysalueen osalta. Yksityiskohtaiset tiedot ja tarkennetut sijainnit on esitetty kohdekorteissa.



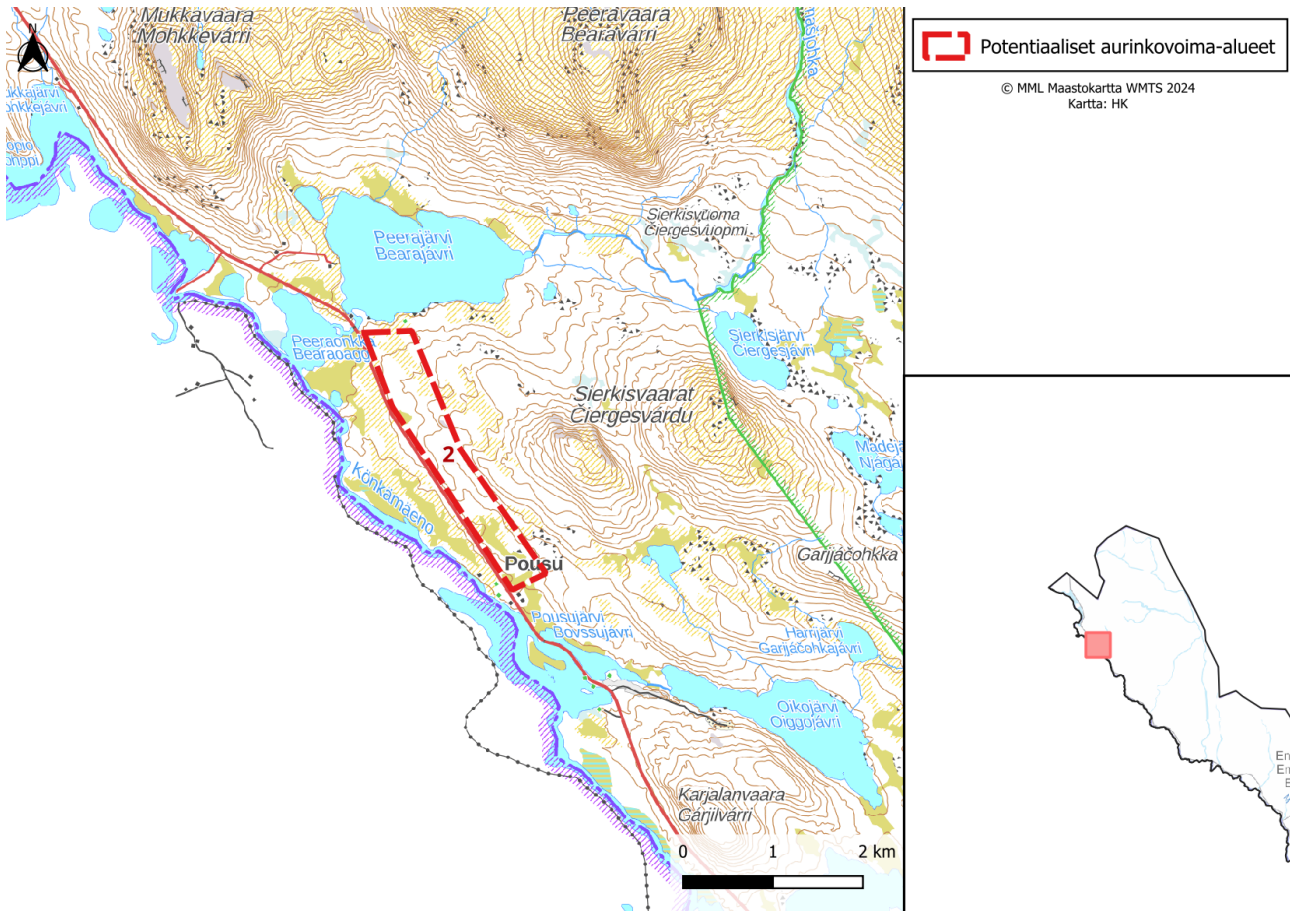
Kuva 1. Selvityksessä tunnistetut potentiaaliset aurinkovoima-alueet ja Kemin kaupungin esittämät aurinkovoima-alueet.

1 Enontekiö



Kuva 2. Enontekiön alueella sijaitseva uusi potentiaalinen aurinkovoima-alue.

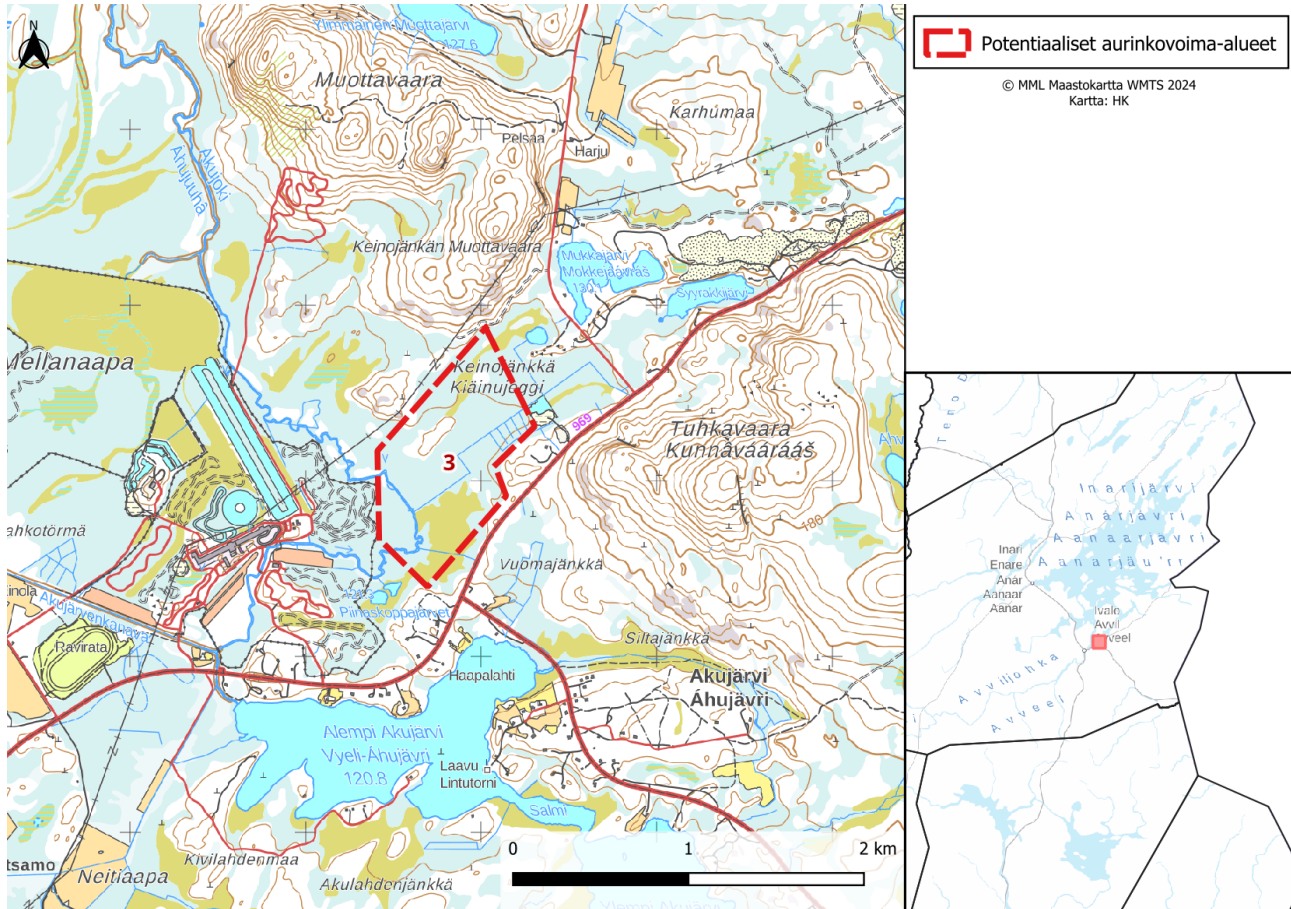
Sijainti	Kohdealue sijaitsee 2,7 km Enontekiön kuntakeskuksesta luoteeseen. Näkkälän paliskunnan alueella.
Pinta-ala	251 ha
Alueen kuvaus	Alueen länsiosassa sijaitsee paksu turvekerroksinen suoalue. Alueella ei sijaitse asuin- tai lomarakennuksia. Alue on hyvin saavutettavissa Ruijantien kautta.



Kuva 3. Enontekiön alueella sijaitseva uusi potentiaalinen aurinkovoima-alue.

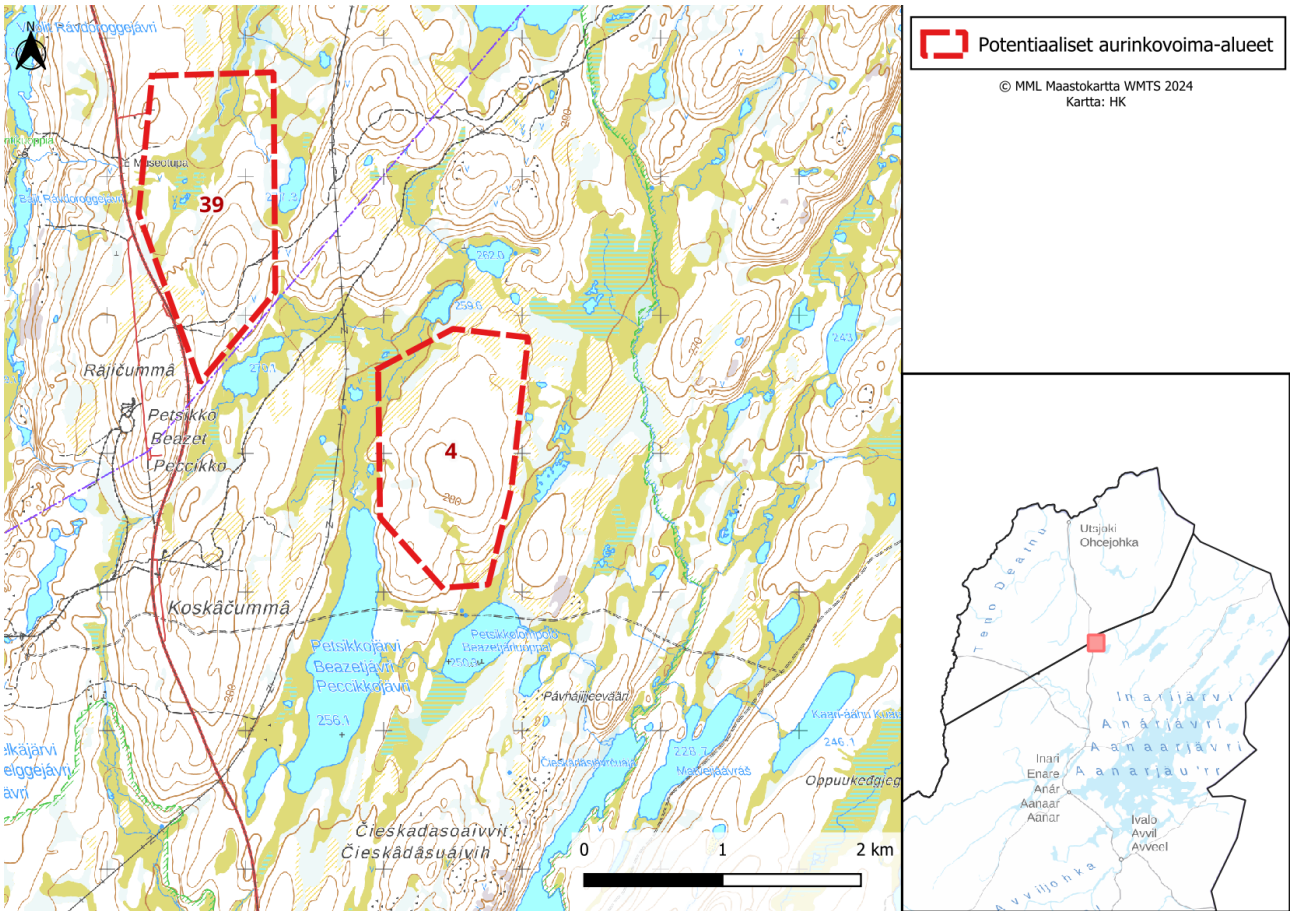
Sijainti	Kohdealue sijaitsee 115 km Enontekiön kuntakeskuksesta luoteeseen, Peerajärven eteläpuolella. Käsivarren paliskunnan alueella.
Pinta-ala	139 ha
Alueen kuvaus	Alueella sijaitsee pieniä puuttomia suoalueita ja louhikkoa. Alueella ei sijaitse asuin- tai lomarakennuksia. Alue on hyvin saavutettavissa Käsivarrentien kautta.

2 Inari



Kuva 4. Inarin alueella sijaitseva uusi potentiaalinen aurinkovoima-alue.

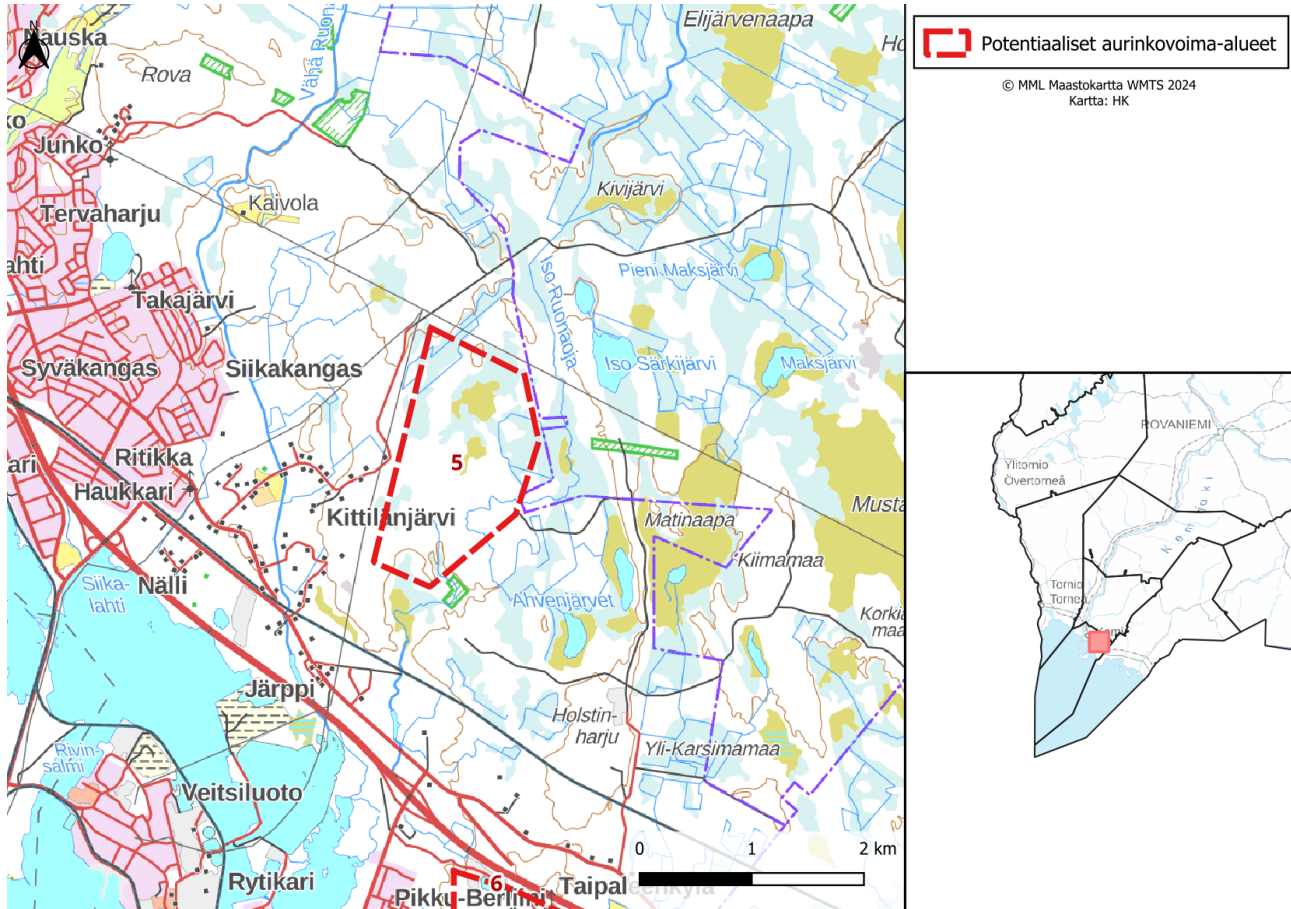
Sijainti	Kohdealue sijaitsee 35 km Inarin kuntakeskuksesta kaakkoon, Alempi Akujärven pohjoispuolella. Ivalon paliskunnan alueella.
Pinta-ala	73 ha
Alueen kuvaus	Alueen länsiosassa sijaitsee paksu turvekerroksinen suoalue. Alueella ei sijaitse asuin- tai lomarakennuksia. Alue on hyvin saavutettavissa seututie 969 kautta pohjoisesta ja Nellimintien sekä Rajajoosepintien kautta etelästä.



Kuva 5. Inarin alueella sijaitseva uusi potentiaalinen aurinkovoima-alue.

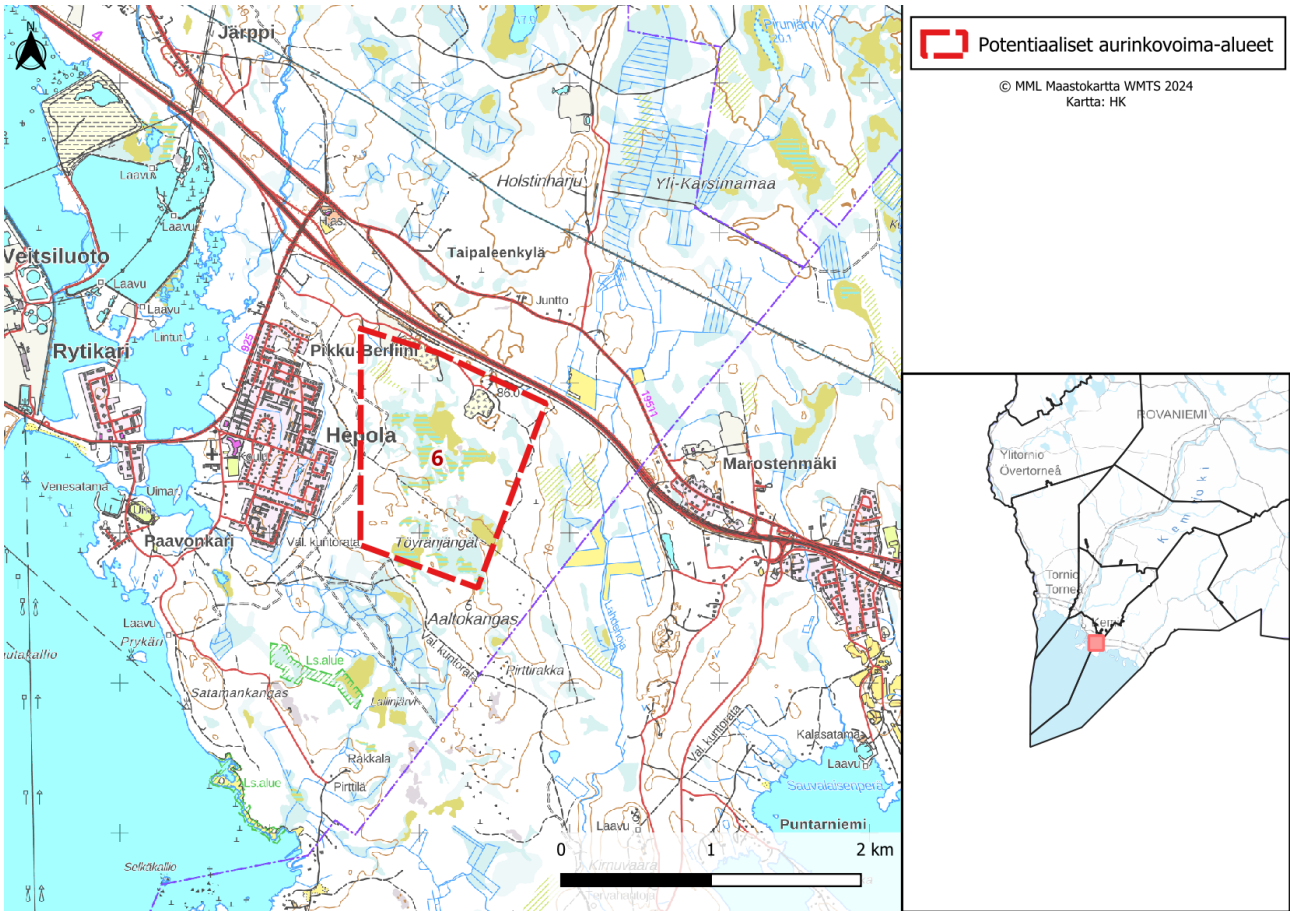
Sijainti	Kohdealue sijaitsee 61,7 km Inarin kuntakeskuksesta pohjoiseen. Muddusjärven paliskunnan alueella.
Pinta-ala	159 ha
Alueen kuvaus	Alueen reunaosissa on puuttomia suoalueita, lehtimetsää. Alueella ei sijaitse asuin- tai lomarakennuksia. Alue on saavutettavissa Kaamasentien kautta.

3 Kemi



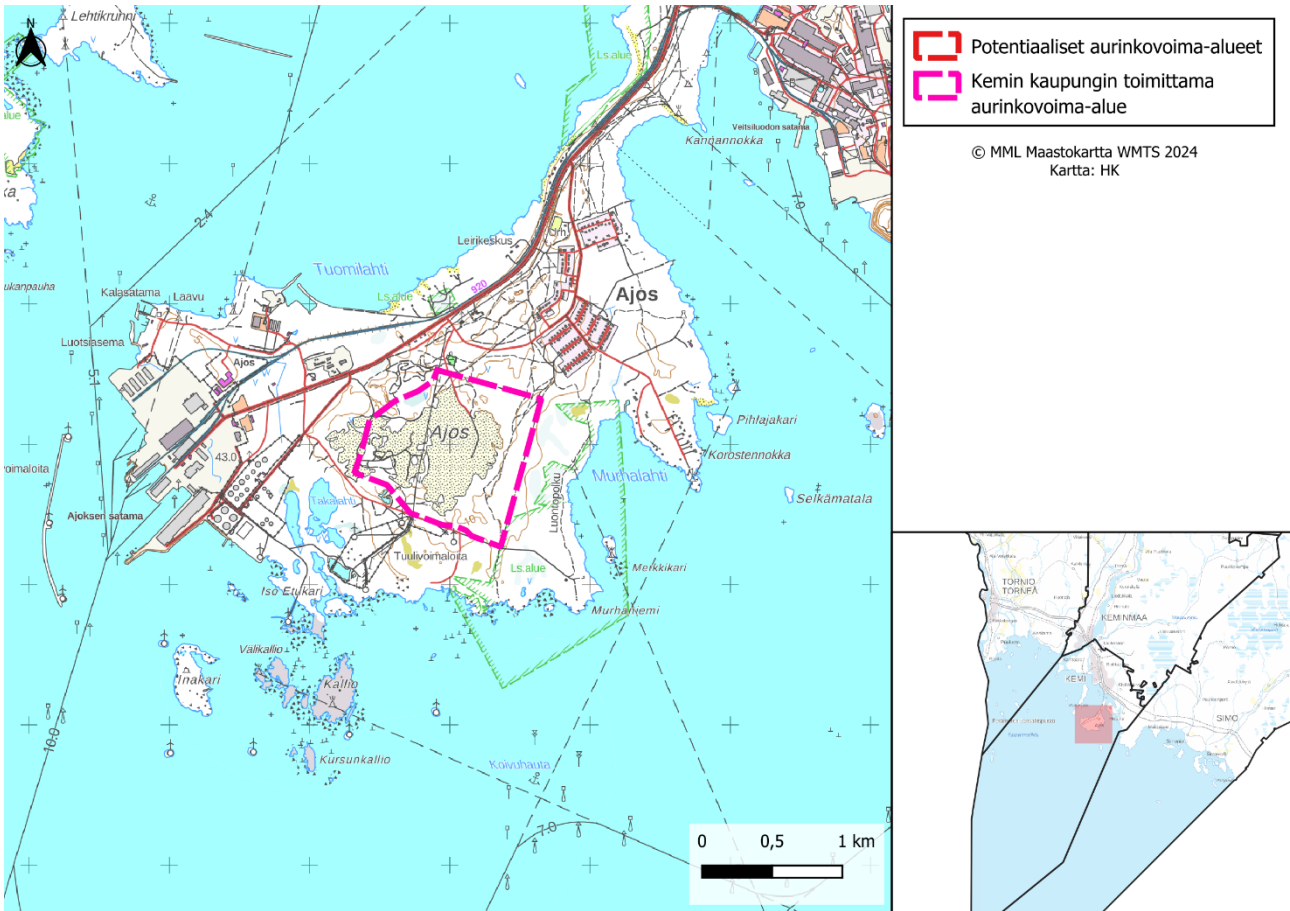
Kuva 6. Kemin alueella sijaitseva uusi potentiaalinen aurinkovoima-alue.

Sijainti	Kohdealue sijaitsee 5,5 km Kemin kaupunkikeskuksesta kaakkoon. Iso Särkijärven lounaspuolella.
Pinta-ala	210 ha
Alueen kuvaus	Alue lähes kokonaan havumetsää. Alueella, erityisesti pohjoisosassa, metsäistä suota, yksittäisiä alueita puutonta suota. Alueen keskellä avokalliota, louhikkoa ja lehtimetsää. Maalajina alueella on saraturve ja hiekkamoreeni. Alueella ei sijaitse asuin- tai lomarakennuksia. Alue on hyvin saavutettavissa Kittilänjärven-/Honkamaantien kautta.



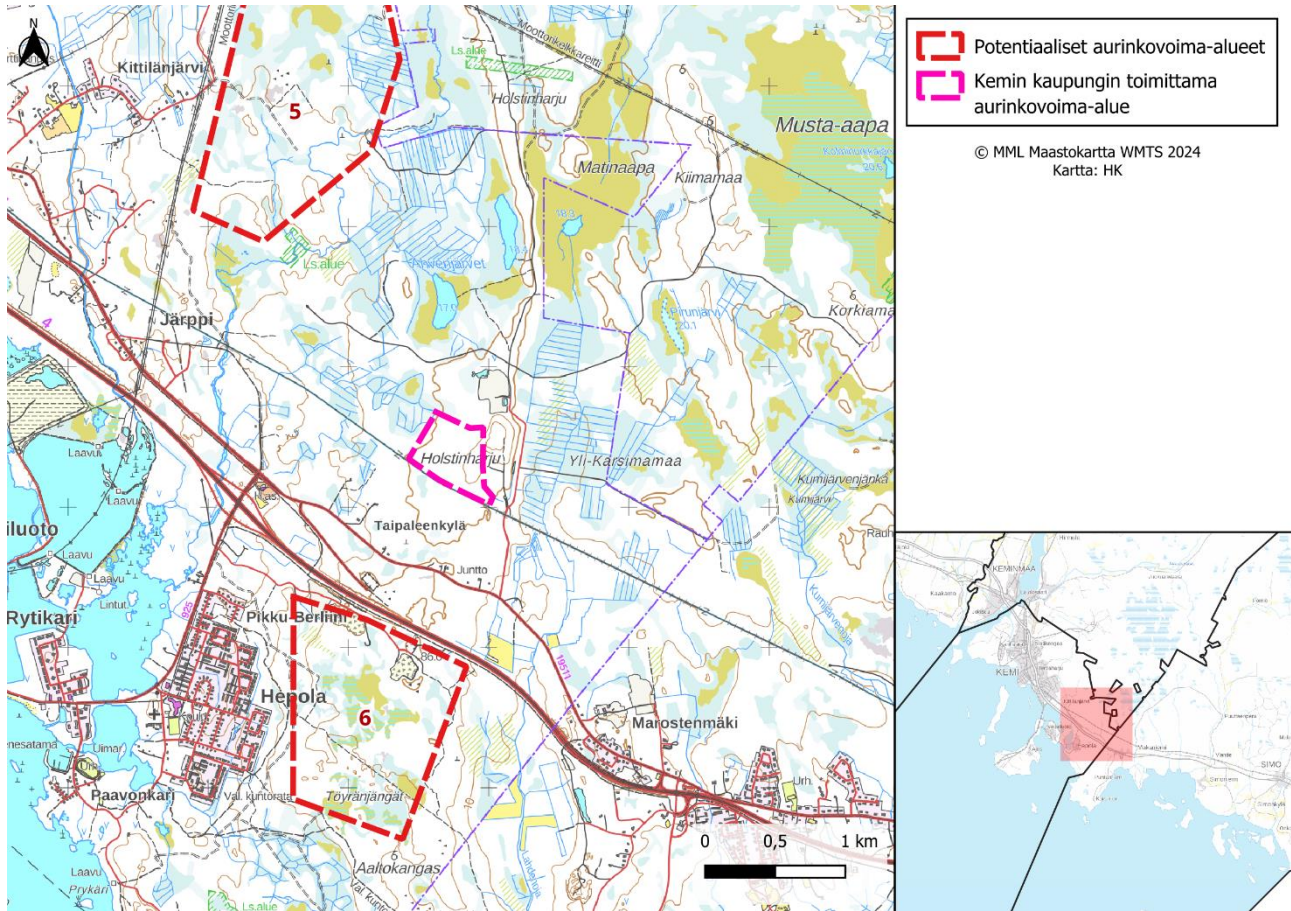
Kuva 7. Kemin alueella sijaitseva uusi potentiaalinen aurinkovoima-alue.

Sijainti	Kohdealue sijaitsee 8 km Kemin kaupunkikeskuksesta kaakkoon. Hepolan asuinalueen itäpuolella.
Pinta-ala	147 ha
Alueen kuvaus	Alue havumetsää. Alueen keski- ja eteläosissa sijaitsee suoalue. Alueen pohjoisosassa sijaitsee pari kivikkoaluetta. Alueen maalajeina kallioma ja hiekkamoreeni. Alueella ei sijaitse asuin- tai lomarakennuksia. Alue on saavutettavissa seututie 925 kautta.



Kuva 8. Kemin alueella sijaitseva aurinkovoima-alue. Kohdealue on kaupungin toimittama.

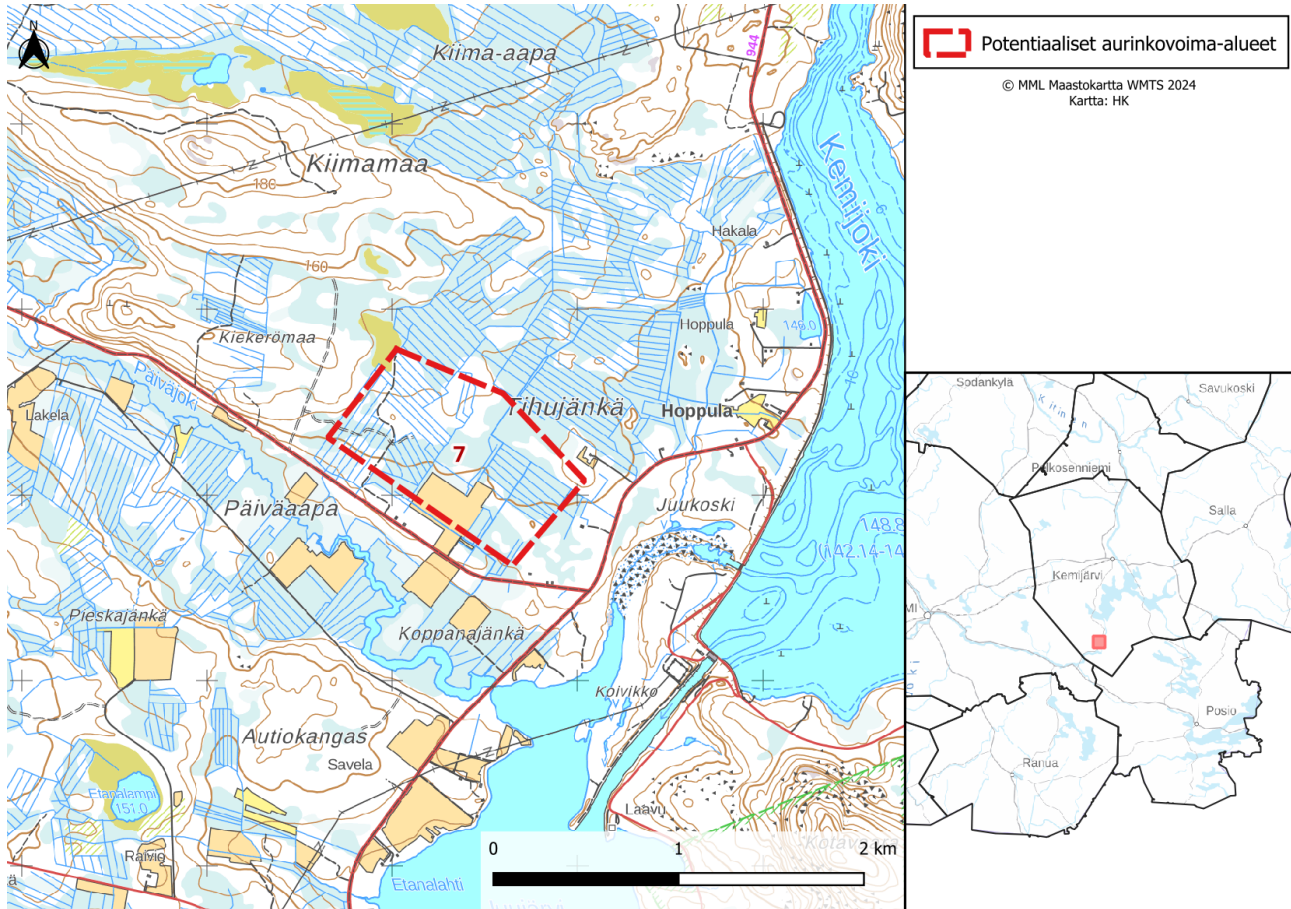
<p>Sijainti</p>	<p>Kohdealue sijoittuu Ajoksen saarelle, joka sijaitsee Kemin keskustataajamasta noin 7 kilometriä etelään.</p>
<p>Pinta-ala</p>	<p>100 ha</p>
<p>Alueen kuvaus</p>	<p>Kohdealue on kaupungin toimittama alue. Alue on lähes kokonaan loukosta. Alueen reunoilla sijaitsee havumetsäaluetta. Alueella ei sijaitse asuin- tai lomarakennuksia. Kohdealueen eteläpuolella sijaitsee tuulivoimaloita. Alueen pohjoispuolella sijaistee aidattu hautausmaa, ja siellä muistomerkki. Hautausmaa sijaitsee alle 100 metrin päässä kohdealueen rajalta.</p>



Kuva 9. Kemijoen alueella sijaitseva aurinkovoima-alue. Kohdealue on kaupungin toimittama.

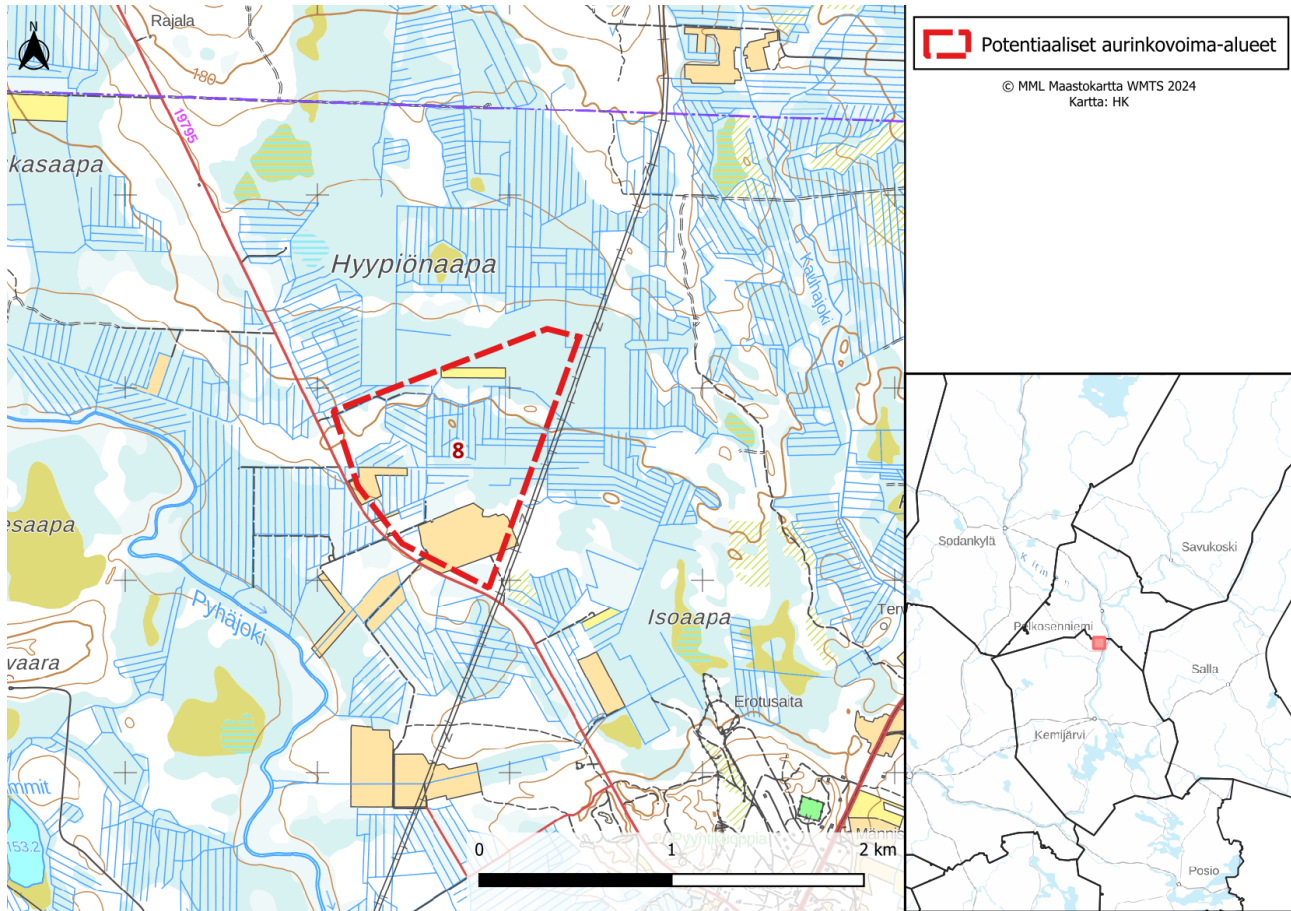
Sijainti	Kohdealue sijoittuu Holstinharjun alueelle ja sijaitsee noin 7 kilometriä kaakkoon Kemijoen keskustataajamasta.
Pinta-ala	40 ha
Alueen kuvaus	Kohdealue on kaupungin toimittama alue. Alue on havumetsäaluetta. Pintamaalajina pääasiassa on hiekkamoreeni. Alueen kaakkoisosassa on kiviä ja kalliomaata. Alueella ei sijaitse asuin- tai lomarakennuksia.

4 Kemijärvi



Kuva 10. Kemijärven alueella sijaitseva uusi potentiaalinen aurinkovoima-alue.

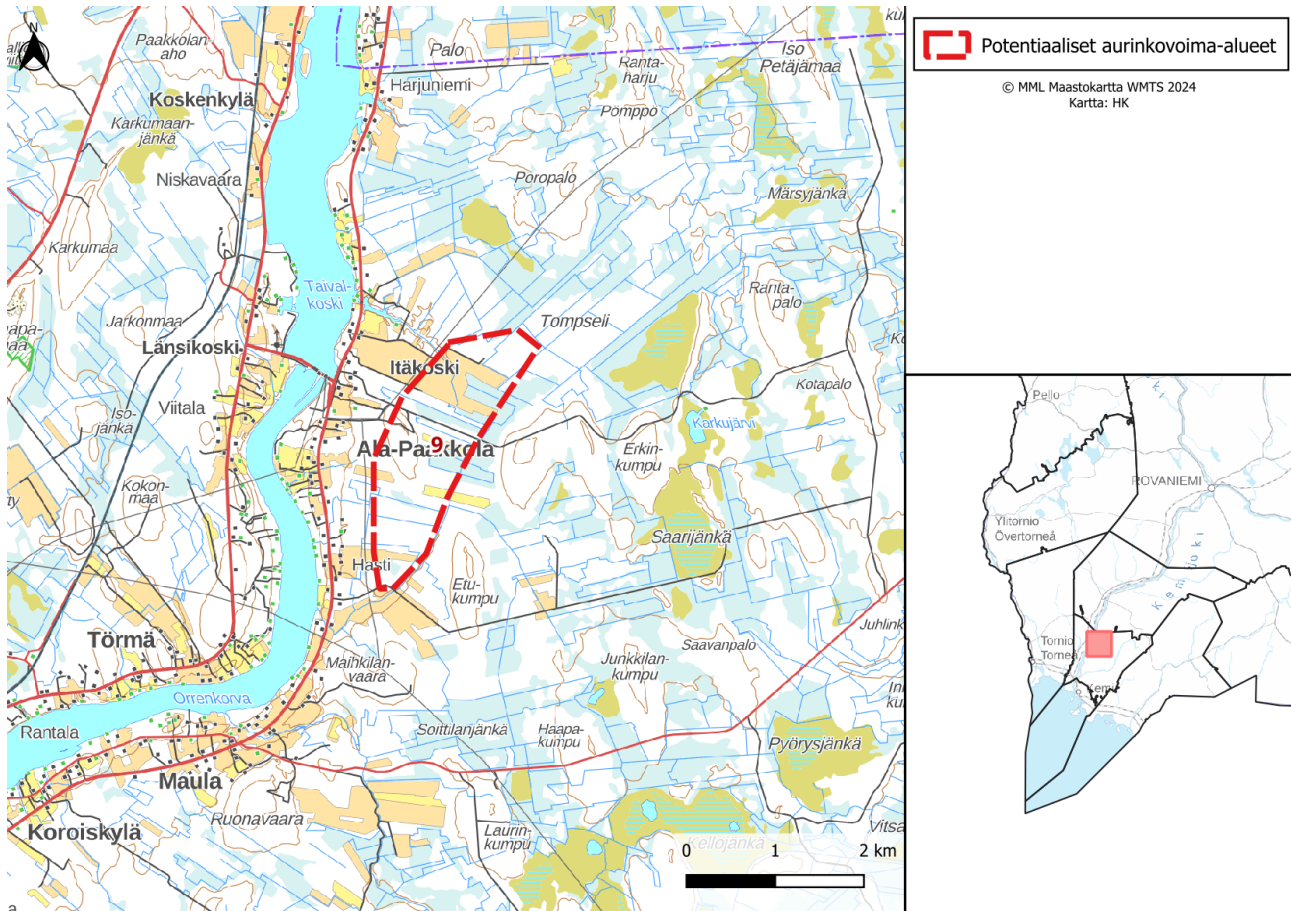
Sijainti	Kohdealue sijaitsee 34 km Kemijärven kaupunkikeskuksesta etelään, Kemijoen länsipuolella. Pyhä-Kallion paliskunnan alueella.
Pinta-ala	82 ha
Alueen kuvaus	Alue on pääosin kokonaan havumetsää. Alueen lounaisosassa sijaitsee peltoa. Muuten alue on ohutturvekerroksista suoaluetta. Alueella ei sijaitse asuin- tai lomarakennuksia. Alue on hyvin saavutettavissa Raajärventien kautta.



Kuva 11. Kemijärven alueella sijaitseva uusi potentiaalinen aurinkovoima-alue.

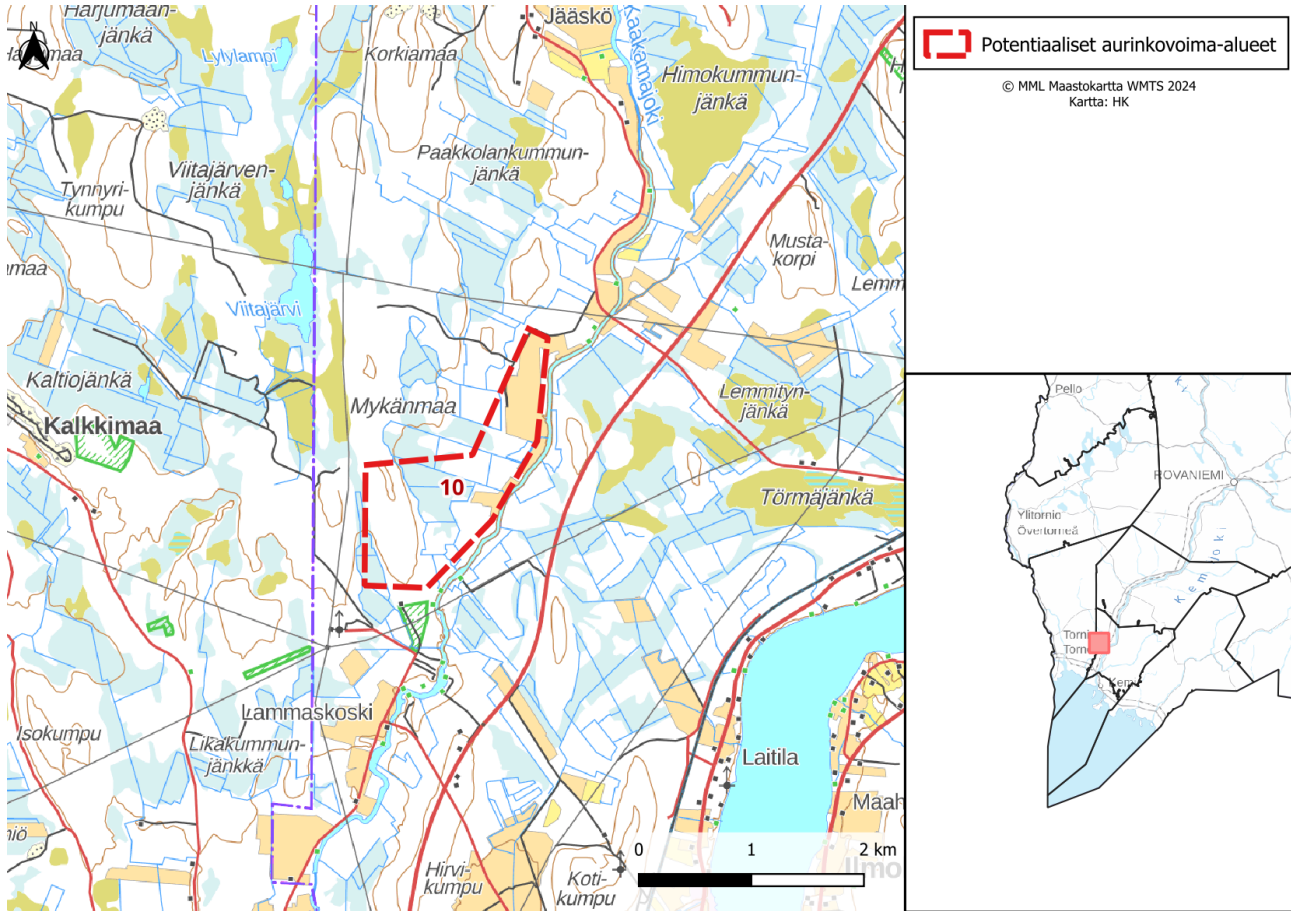
Sijainti	Kohdealue sijaitsee 31 km Kemijärven kaupunkikeskuksesta pohjoiseen, Vuostimon kylän luoteispuolella. Pyhä-Kallion paliskunnan alueella.
Pinta-ala	94 ha
Alueen kuvaus	Alue on metsäistä paksua turvekerroksista suoaluetta, jossa pääosin lehtimetsää ja vähän sekametsää. Alueen etelä- ja länsiosissa sijaitsee peltoaluetta. Alueen pohjoisosassa on pieni alue niittyä. Paikkatietoikkunan mukaan peltoalueilla on rakennuksia. Alueella ei sijaitse asuin- tai lomarakennuksia. Alue on hyvin saavutettavissa Saukkoavantien kautta.

5 Keminmaa



Kuva 12. Keminmaan alueella sijaitseva uusi potentiaalinen aurinkovoima-alue.

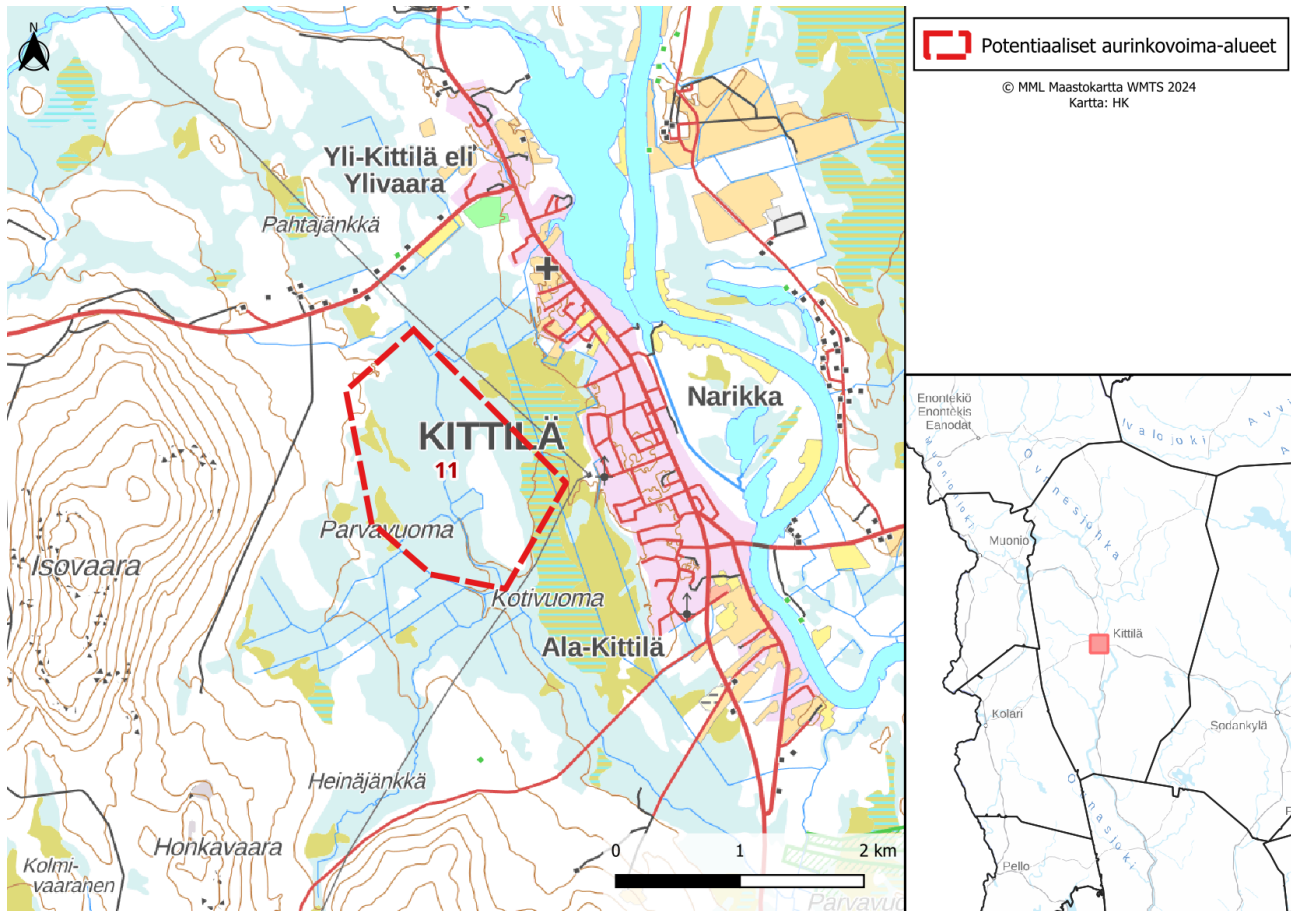
Sijainti	Kohdealue sijaitsee 16 km Keminmaan kuntakeskuksesta koilliseen, Kemijoen itäpuolella.
Pinta-ala	251 ha
Alueen kuvaus	Alue pääosin metsäistä suoaluetta. Alueen pohjois-, länsi- ja eteläosissa sijaitsee peltoa, itäosassa vähän niittyaluetta. Alueella sijaitsee sekä havu- että lehtimetsäalueita. Maalajina on saraturve ja hiekkamoreeni. Alueella ei sijaitse asuin- tai lomarakennuksia. Alue on hyvin saavutettavissa länsipuolelta seututie 926 kautta, etelästä Saarijängäntien kautta ja idästä Karkujärventien kautta.



Kuva 13. Keminmaan alueella sijaitseva uusi potentiaalinen aurinkovoima-alue.

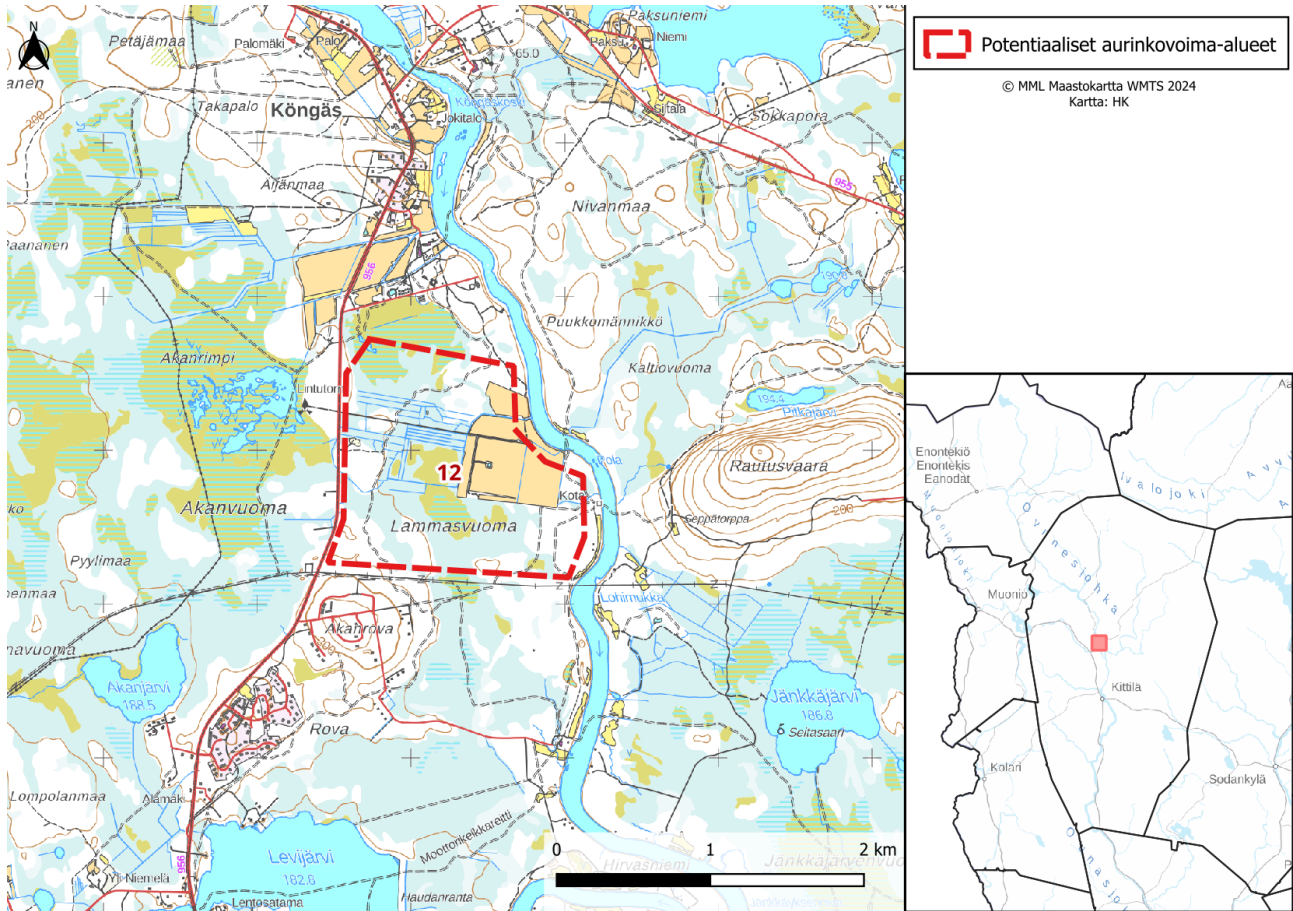
Sijainti	Kohdealue sijaitsee 11 km Keminmaan kuntakeskuksesta pohjoiseen, Kymijoen länsipuolella.
Pinta-ala	161 ha
Alueen kuvaus	Alueen pohjoisosassa sijaitsee peltoa. Alueen länsiosa on metsäistä aluetta ja keskiosa metsäistä suoaluetta. Alueella sijaitsee sekä havumetsä, lehtimetsä että sekametsäalueita. Alueen maalajeina saraturve ja hiekkamoreeni. Alueella ei sijaitse asuin- tai lomarakennuksia. Alue on hyvin saavutettavissa Mykätien kautta.

6 Kittilä



Kuva 14. Kittilän alueella sijaitseva uusi potentiaalinen aurinkovoima-alue.

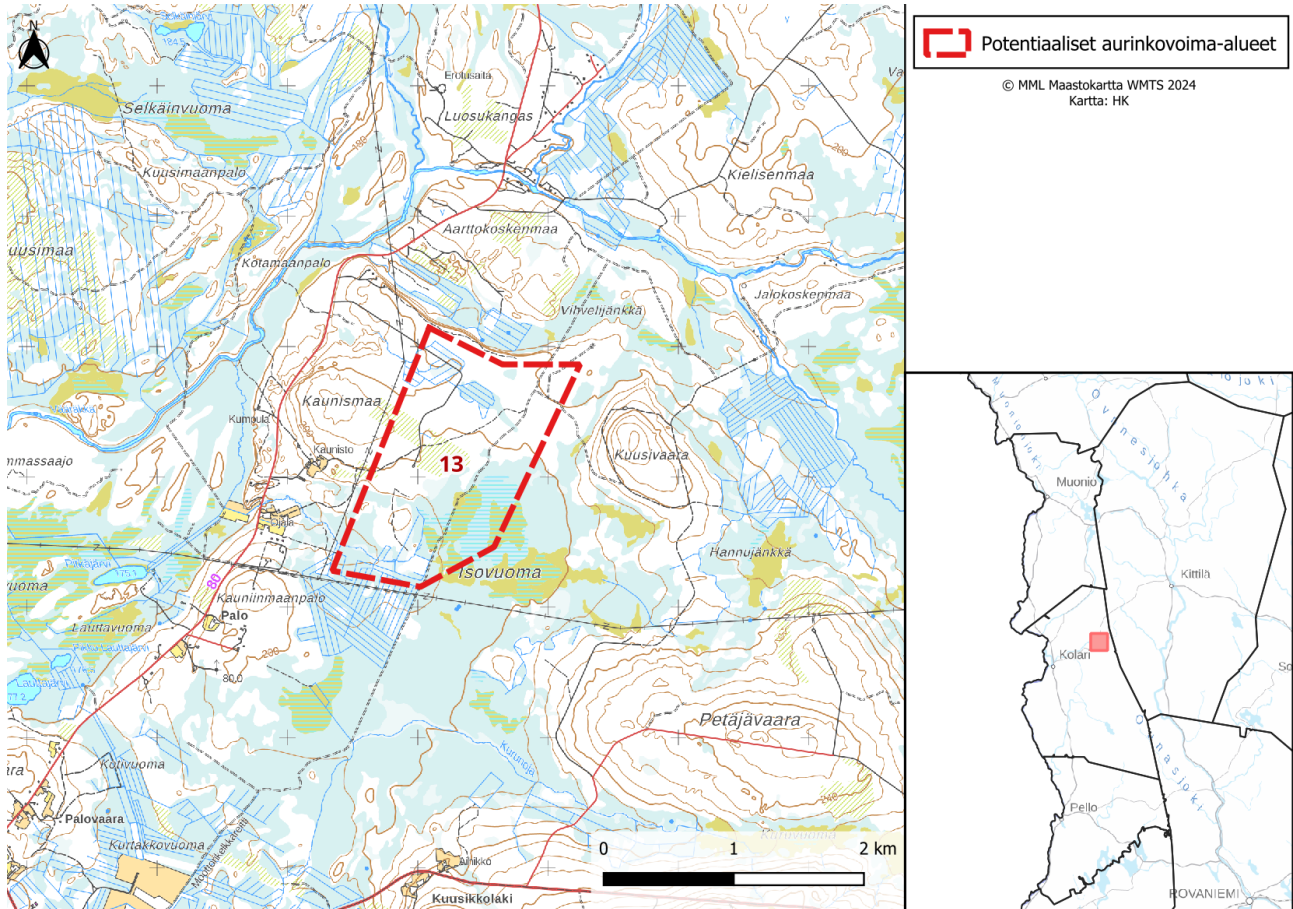
Sijainti	Kohdealue sijaitsee 2 km Kittilän kuntakeskuksesta länteen. Alakylän paliskunnan alueella.
Pinta-ala	219 ha
Alueen kuvaus	Alue on pääosin metsäistä suoaluetta. Suurimaksi osaksi alueella on havumetsää. Alueen itäosassa on puutonta suoaluetta. Lähempänä alueen keskiosaa sijaitsee metsäinen alue, jossa ei ole suota. Suoalueilla maalajina on rahkaturve, muuten hiekkamoreeni. Alueella ei sijaitse asuin- tai lomarakennuksia. Alue on saavutettavissa Mäntytien kautta.



Kuva 15. Kittilän alueella sijaitseva uusi potentiaalinen aurinkovoima-alue.

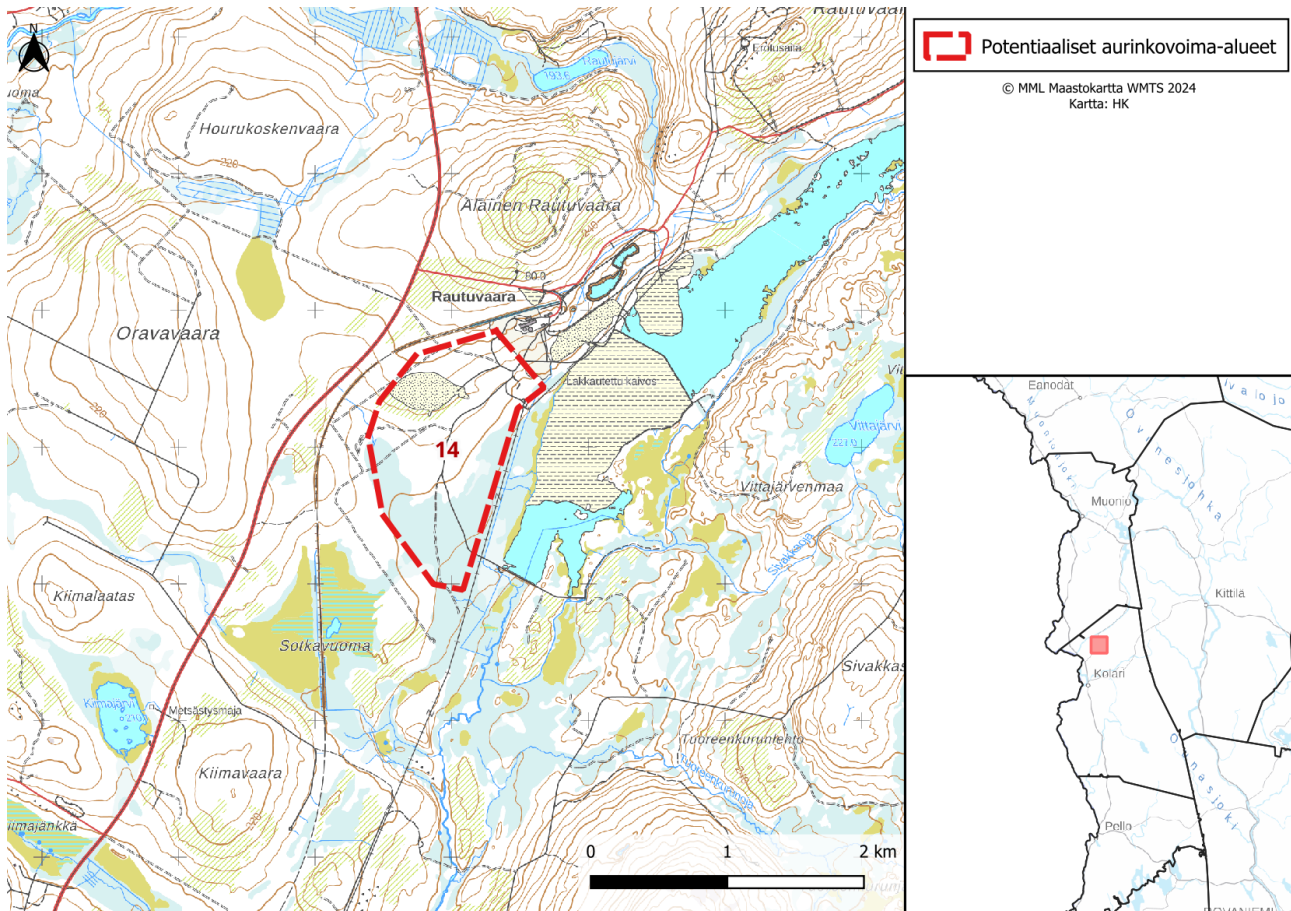
Sijainti	Kohdealue sijaitsee 22 km Kittilän kuntakeskuksesta pohjoiseen, Ounasjoen länsipuolella. Kuivasalmen paliskunnan alueella.
Pinta-ala	190 ha
Alueen kuvaus	Alue on pääosin metsäistä suoaluetta. Alueen keski- ja pohjoisosissa on puutonta suoaluetta ja alueen reunoilla metsäistä aluetta. Alueella sijaitsee havumetsää ja vähän sekametsää. Maalajina pääasiassa saraturve. Alueen koillisosassa on peltoalue. Peltoalueella sijaitsee paikkatietoikkunan mukaan rakennus. Alueella ei sijaitse asuin- tai lomarakennuksia. Alue on hyvin saavutettavissa Revontulentien kautta.

7 Kolari



Kuva 16. Kolarin alueella sijaitseva uusi potentiaalinen aurinkovoima-alue.

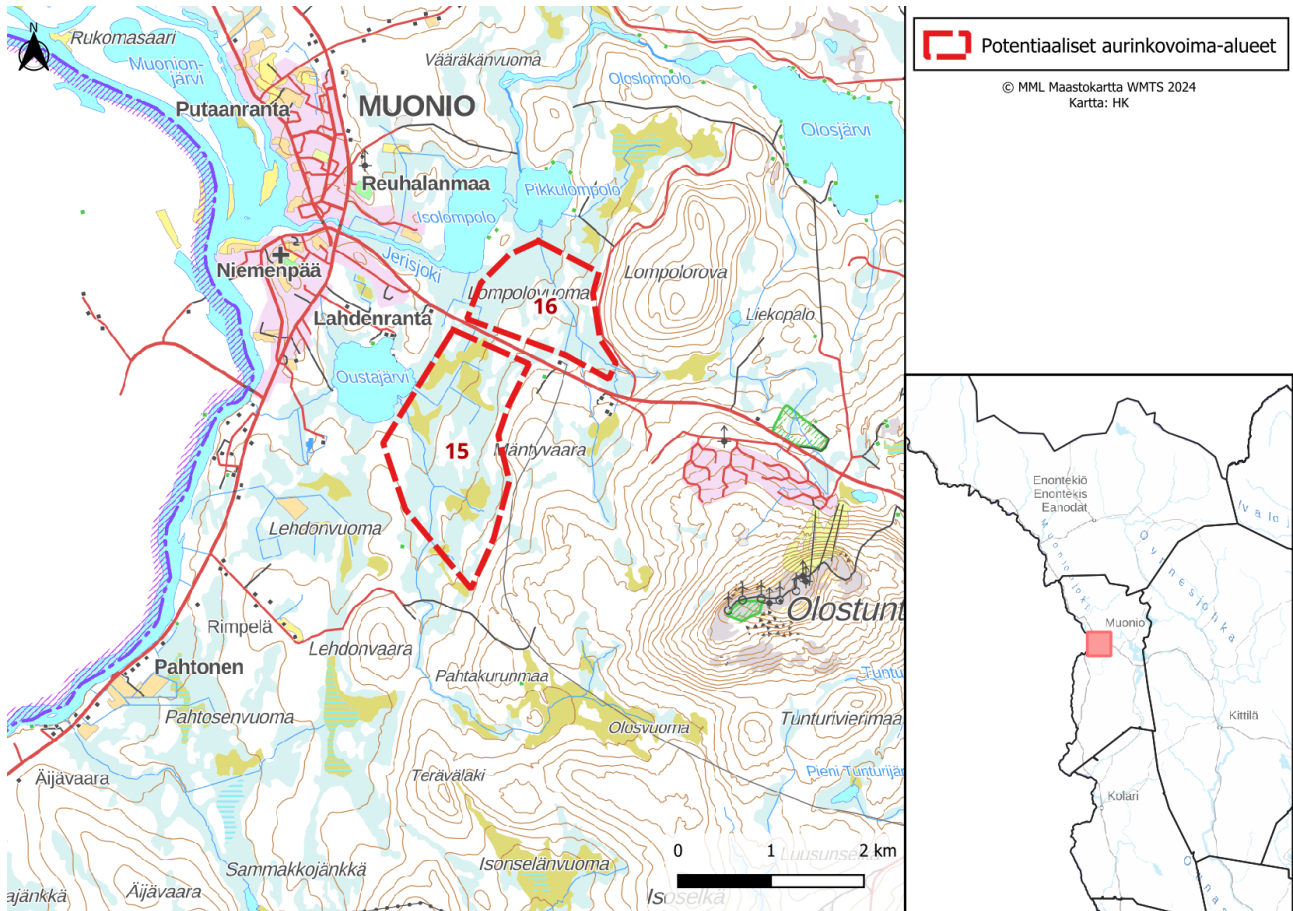
Sijainti	Kohdealue sijaitsee 22,6 km Kolarin kuntakeskuksesta koilliseen. Kolarin paliskunnan alueella.
Pinta-ala	205 ha
Alueen kuvaus	Alueen pohjoisosassa sijaitsee pääosin metsäistä aluetta ja eteläosassa metsäistä suoaluetta. Kaakkoisosassa paksu turvekerrossuoalue. Alueella sijaitsee yksittäisiä puuttomia suoalueita. Puusto on havumetsää, jokin verran on myös seka- ja lehtimetsäalueita. Alueella ei sijaitse asuin- tai lomarakennuksia. Alue on saavutettavissa Ylläsjärventien kautta.



Kuva 17. Kolarin alueella sijaitseva uusi potentiaalinen aurinkovoima-alue

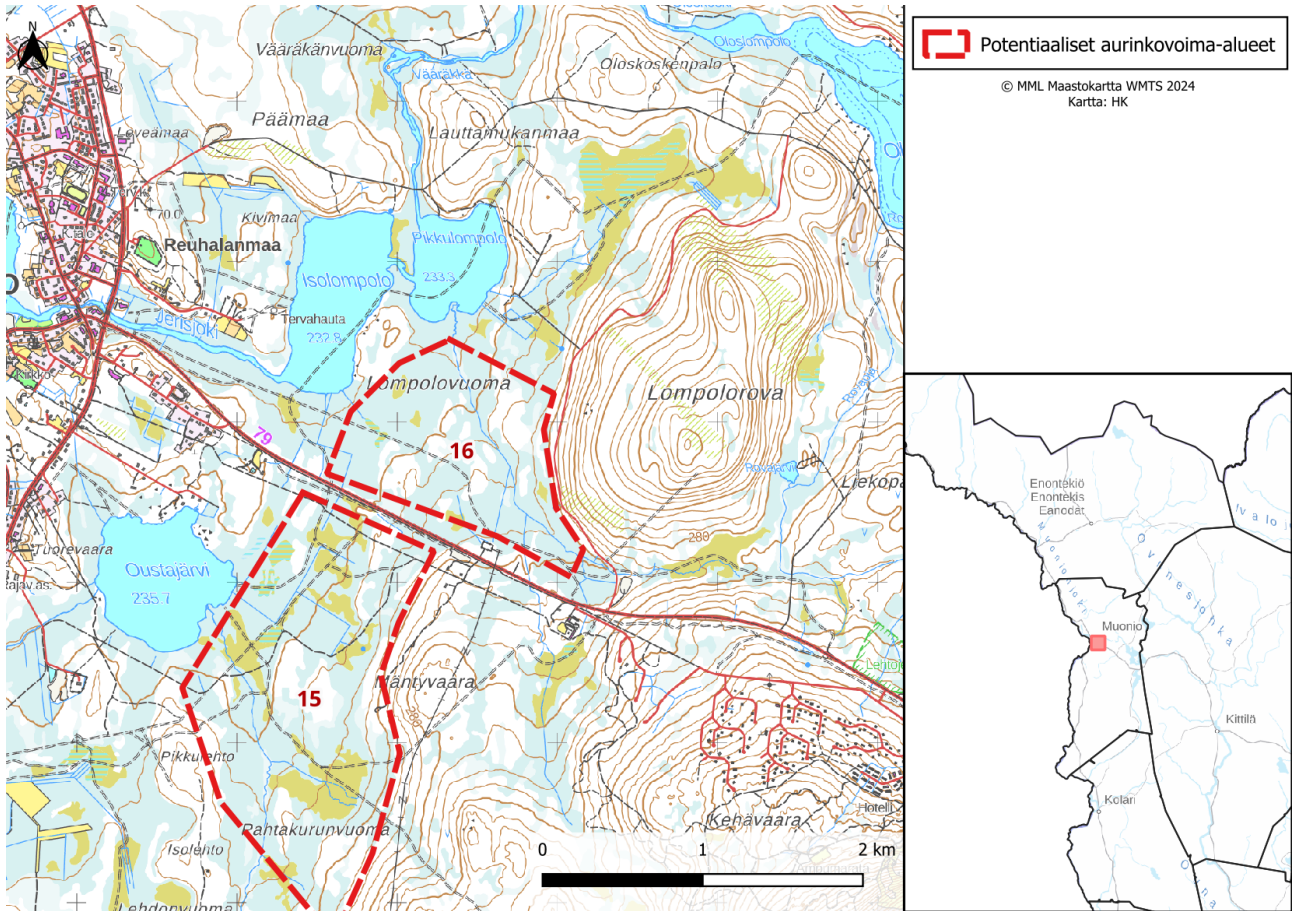
Sijainti	Kohdealue sijaitsee 18,1 km Kolarin kuntakeskuksesta pohjoiseen. Muonion paliskunnan alueella.
Pinta-ala	143 ha
Alueen kuvaus	Alueella sijaitsee metsäistä aluetta, eteläosassa on metsäistä ohutturvekerroksista suoaluetta. Puusto alueella on havumetsää. Alueen luoteisosassa sijaitsee sorakuoppa. Alueella ei sijaitse asuin- tai lomarakennuksia. Alue on hyvin saavutettavissa Rautuvaarantien kautta.

8 Muonio



Kuva 18. Muonion alueella sijaitseva uusi potentiaalinen aurinkovoima-alue.

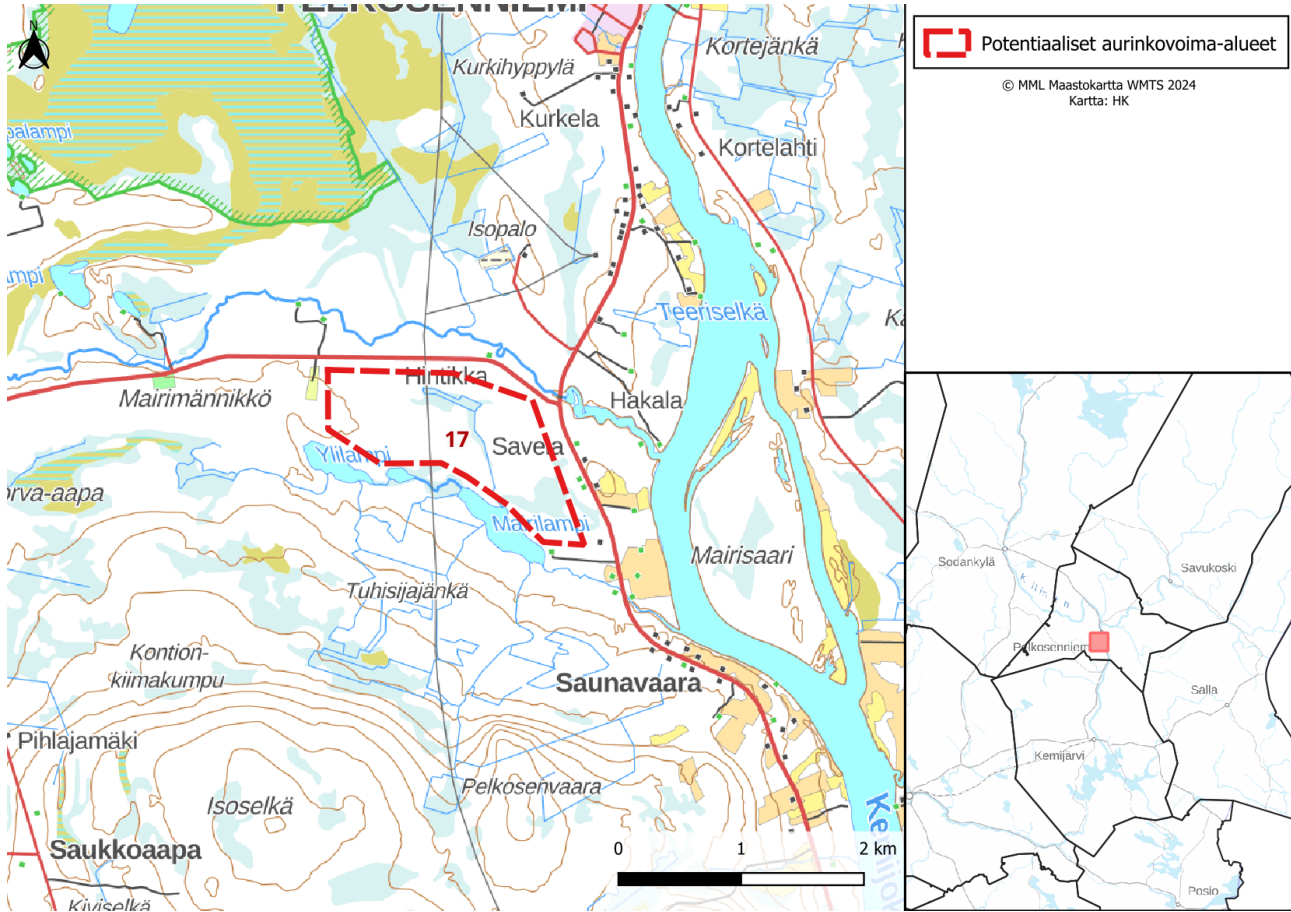
Sijainti	Kohdealue sijaitsee 3 km Muonion kuntakeskuksesta kaakkoon, Oustajärven kaakkoispuolella. Muonion paliskunnan alueella.
Pinta-ala	245 ha
Alueen kuvaus	Alue on lähes kokonaan metsäistä suoaluetta. Alueella sijaitsee yksittäisiä puuttomia suoaluetta ja reunoilla metsäistä aluetta. Alue on havumetsäaluetta. Maalajina saraturve. Alueella ei sijaitse asuin- tai lomarakennuksia. Alue on hyvin saavutettavissa kantatie 79 kautta.



Kuva 19. Muonion alueella sijaitseva uusi potentiaalinen aurinkovoima-alue.

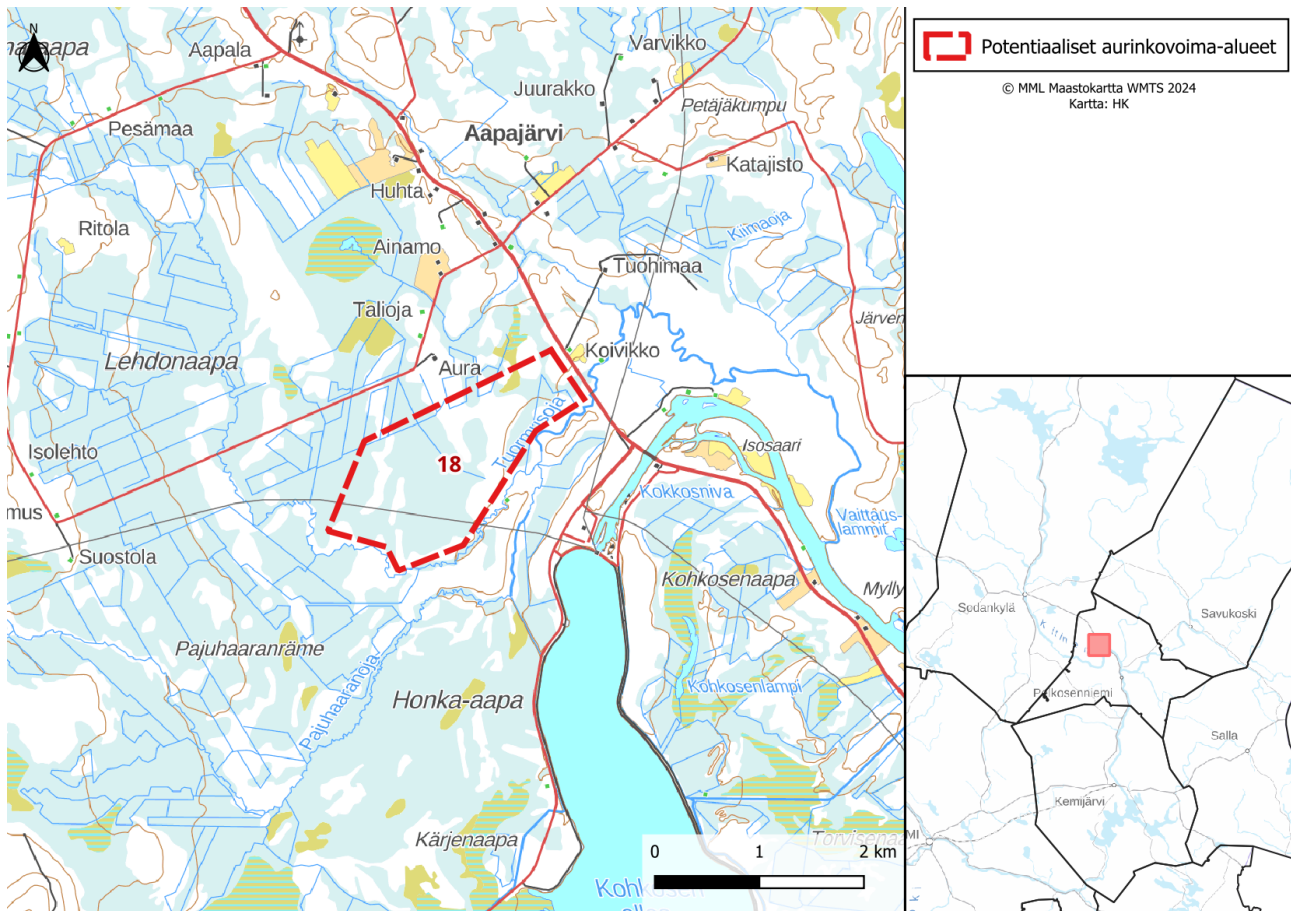
<p>Sijainti</p>	<p>Kohdealue sijaitsee 2,5 km Muonion kuntakeskuksesta itään, Isolompolon kaakkoispuolella ja Pikkulompolon eteläpuolella. Muonion paliskunnan alueella.</p>
<p>Pinta-ala</p>	<p>128 ha</p>
<p>Alueen kuvaus</p>	<p>Alue on lähes kokonaan metsäistä suoaluetta. Alueen puusto on havumetsää. Maalajeina sarraturve ja hiekkamoreeni. Alueella ei sijaitse asuin- tai lomarakennuksia. Alue on hyvin saavutettavissa kantatie 79 kautta.</p>

9 Pelkosenniemi



Kuva 20. Pelkosenniemen alueella sijaitseva uusi potentiaalinen aurinkovoima-alue.

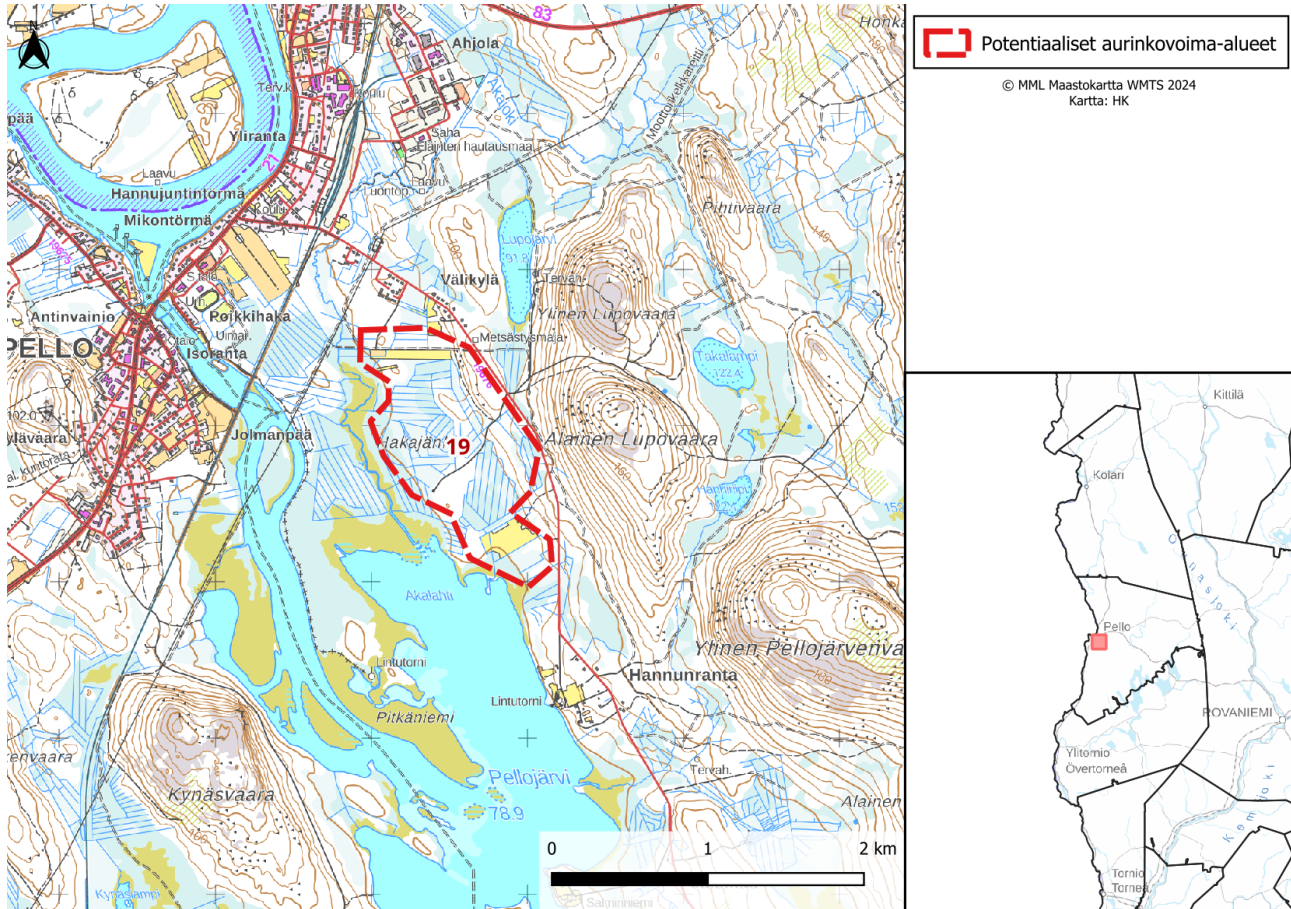
Sijainti	Kohdealue sijaitsee 4 km Pelkosenniemen kuntakeskuksesta etelään, Mairilammen pohjoispuolella. Pyhä-Kallion paliskunnan alueella.
Pinta-ala	152 ha
Alueen kuvaus	Alue on suurimmaksi osaksi metsäistä aluetta, pääosin havumetsää. Alueen keskiosassa ja itäosassa on sekä metsäistä että puutonta suoaluetta. Alueella ei sijaitse asuin- tai lomarakennuksia. Alue on hyvin saavutettavissa yhdystie 9621 kautta.



Kuva 21. Pelkosenniemen alueella sijaitseva uusi potentiaalinen aurinkovoima-alue.

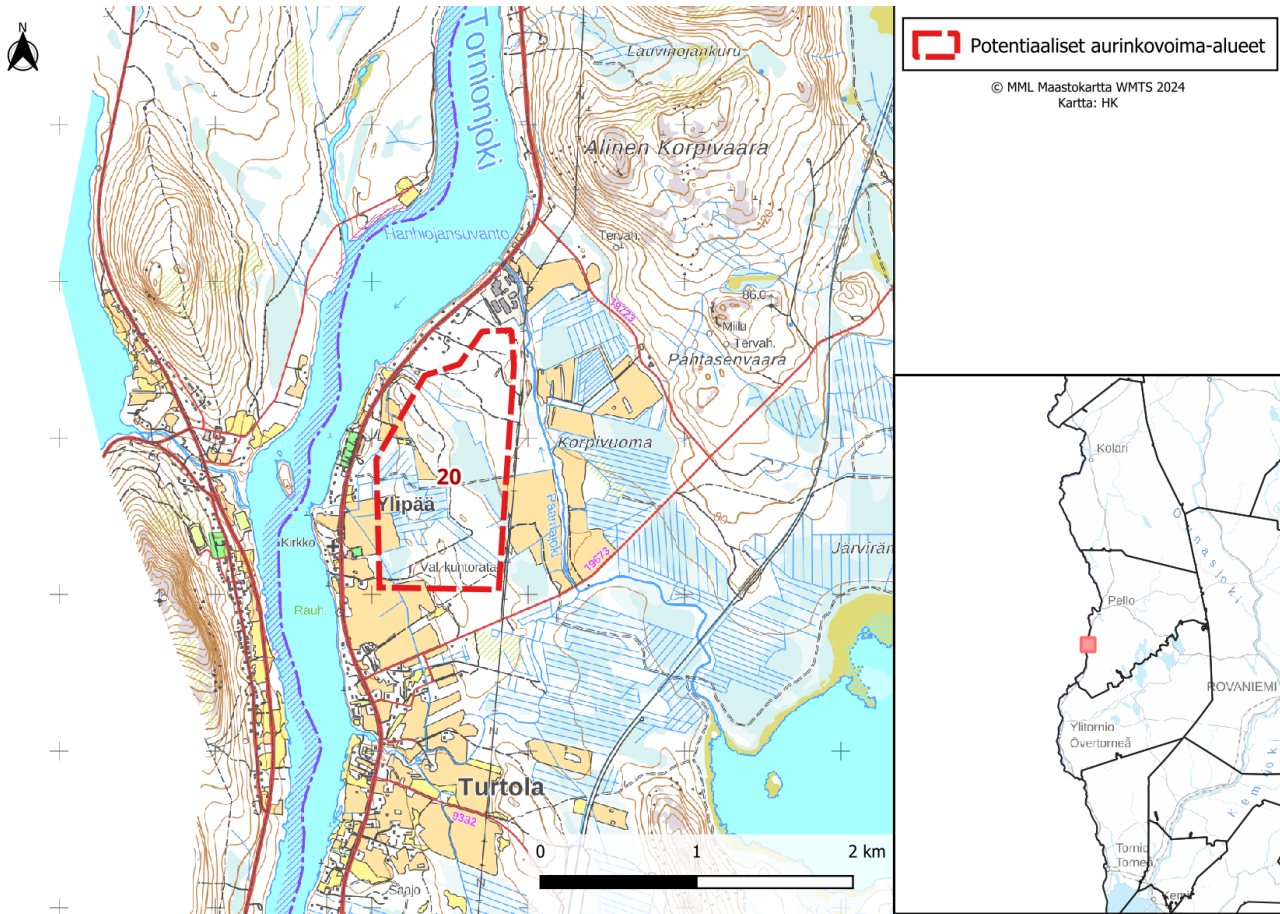
Sijainti	Kohdealue sijaitsee 16,8 km Pelkosenniemen kuntakeskuksesta luoteeseen, Kohkosen altaan luoteispuolella. Oraniemen paliskunnan alueella.
Pinta-ala	237 ha
Alueen kuvaus	Alueella sijaitsee paksu turvekerroksinen metsäinen suoalue. Alue on havumetsää. Alueella ei sijaitse asuin- tai lomarakennuksia. Alue on hyvin saavutettavissa Lehontien ja tien E63 kautta.

10 Pello



Kuva 22. Pellon alueella sijaitseva uusi potentiaalinen aurinkovoima-alue.

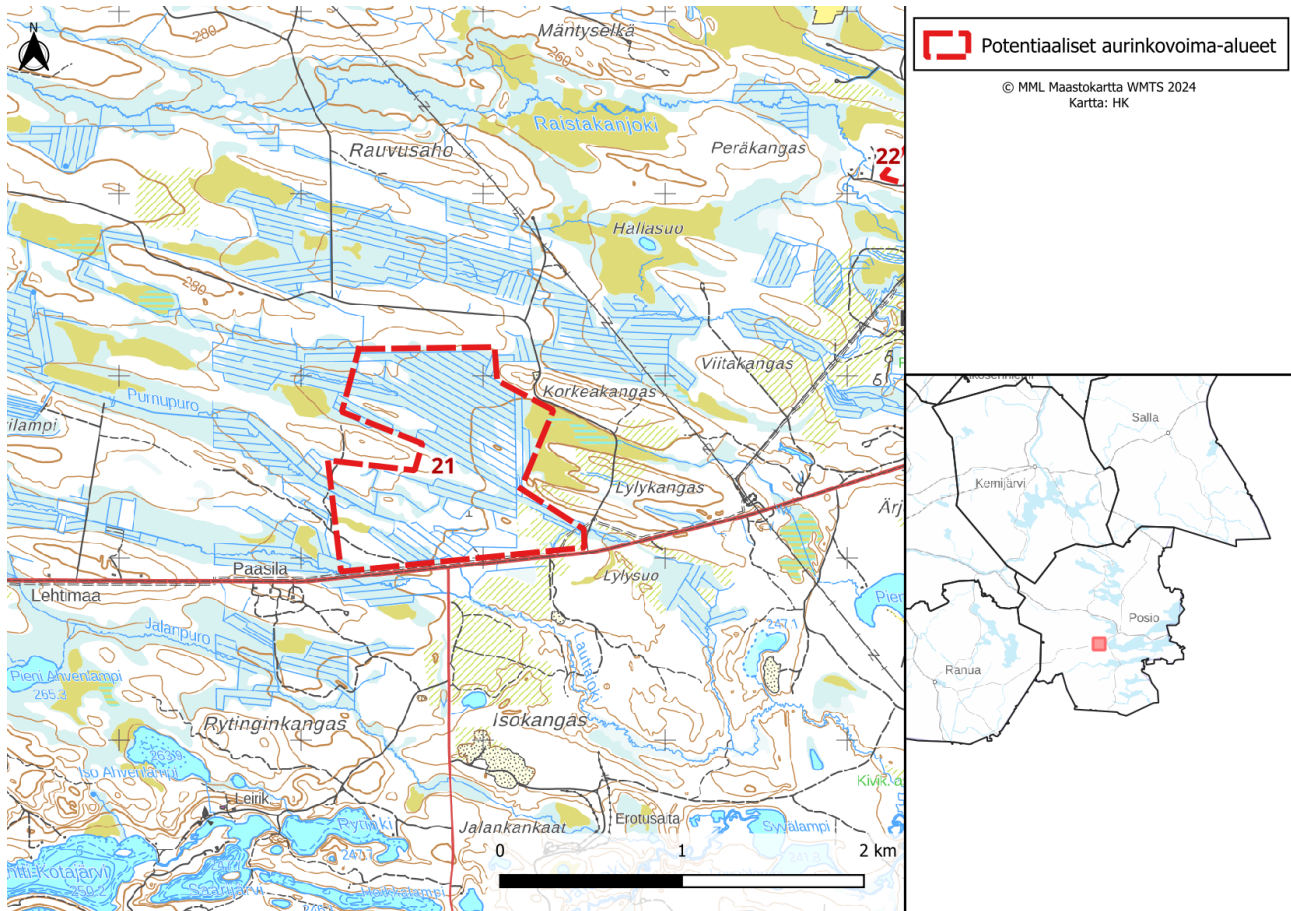
Sijainti	Kohdealue sijaitsee 2 km Pellon kuntakeskuksesta länteen, Pellojärven pohjoispuolella. Oranjärven paliskunnan alueella.
Pinta-ala	113 ha
Alueen kuvaus	Alue on metsäistä sekä havu- että lehtimetsäaluetta. Alueen keskiosassa on metsäistä suoaluetta, jossa saraturvetta. Pohjois- ja eteläosissa on niittyä. Pohjoisosassa on myös pieni peltoalue, jolla paikkatietoikkunan mukaan sijaitsee rakennus. Alueella ei sijaitse asuin- tai lomarakennuksia. Alue on hyvin saavutettavissa Hannunrannantien ja Martantien kautta.



Kuva 23. Pellon alueella sijaitseva uusi potentiaalinen aurinkovoima-alue.

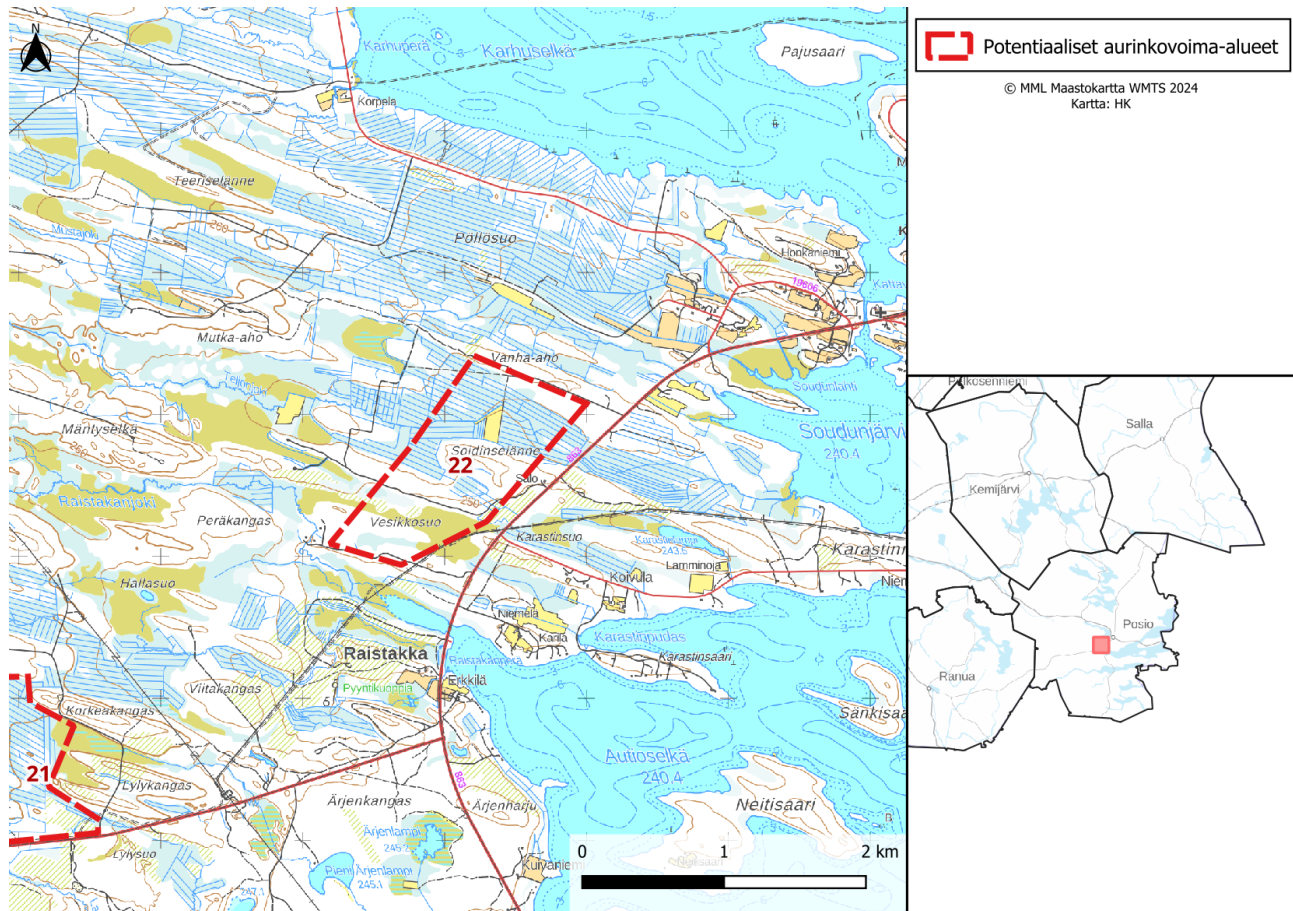
Sijainti	Kohdealue sijaitsee 13,5 km Pellon kuntakeskuksesta etelään, Paamajärven luoteispuolella. Orajärven paliskunnan alueella.
Pinta-ala	113 ha
Alueen kuvaus	Alue on metsäistä aluetta, jossa havumetsää. Alueen länsiosassa on peltoalueita. Yhden peltoalueen laidalla on niitty, jossa paikkatietokunnan mukaan sijaitsee myös rakennus. Alueen keskiosassa paksu turvekerroksinen metsäinen suoalue. Alueella ei sijaitse asuin- tai lomarakennuksia. Alue on hyvin saavutettavissa tien E8 kautta.

11 Posio



Kuva 24. Posion alueella sijaitseva uusi potentiaalinen aurinkovoima-alue.

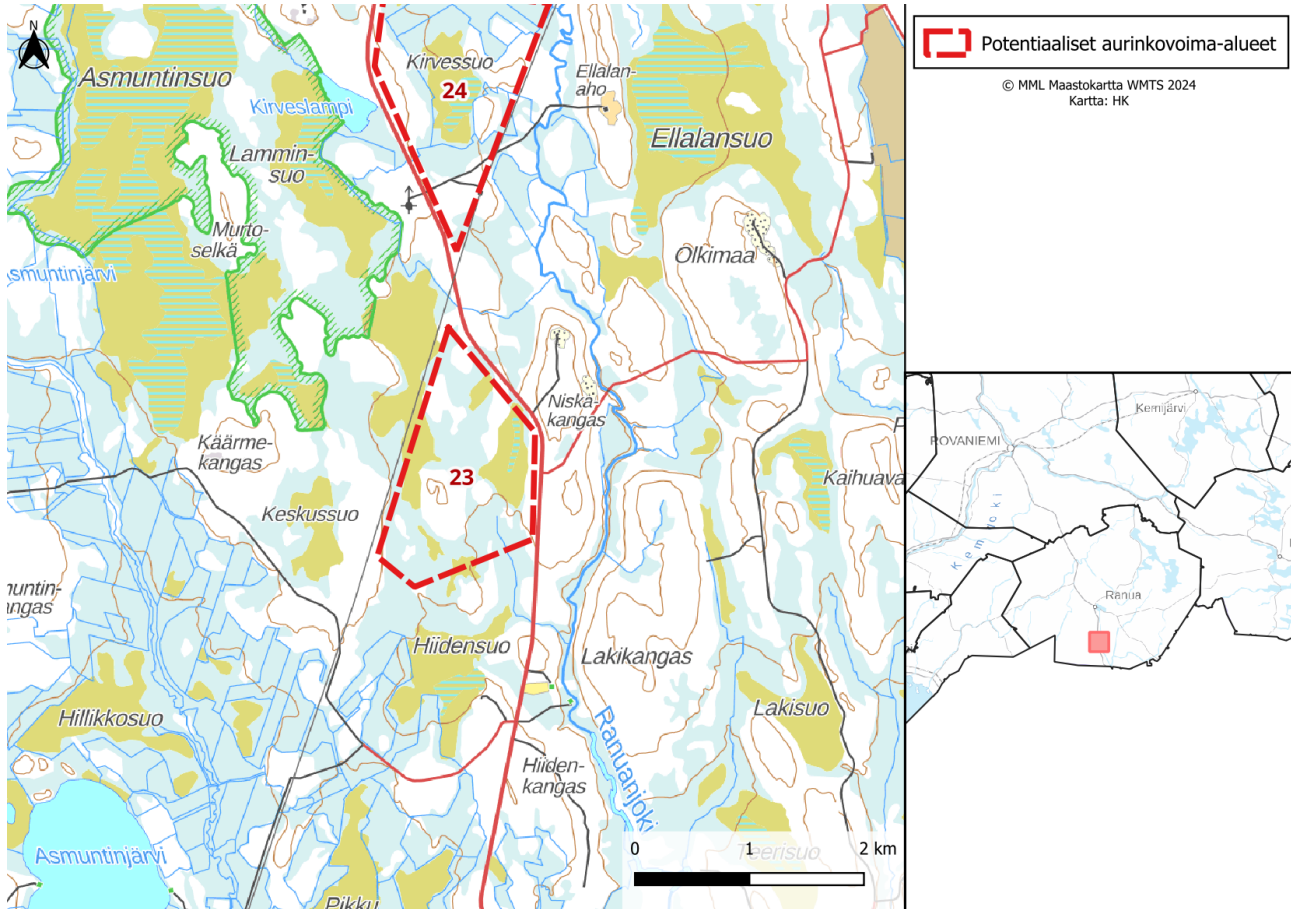
Sijainti	Kohdealue sijaitsee 10 km Posion kuntakeskuksesta lounaaseen. Posion livon paliskunnan alueella.
Pinta-ala	117 ha
Alueen kuvaus	Alue pääosin metsäisät suoaluetta. Havumetsäaluetta. Alueen pohjoisosassa paksu turvekerroksine suoalue. Alueella ei sijaitse asuintai lomarakennuksia. Alue on hyvin saavutettavissa Ranuantien (seututien 941) kautta.



Kuva 25. Posion alueella sijaitseva uusi potentiaalinen aurinkovoima-alue.

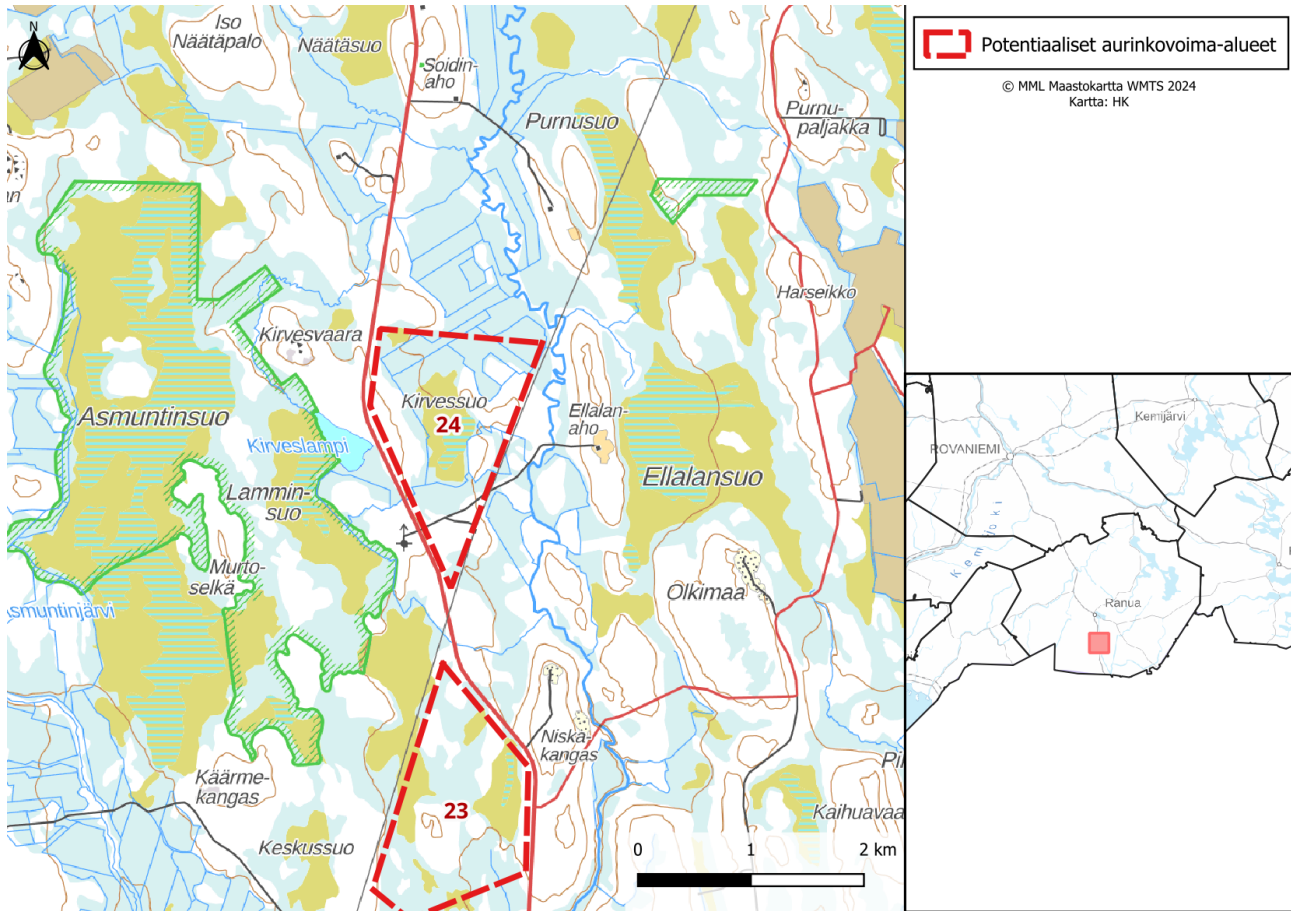
Sijainti	Kohdealue sijaitsee 5,8 km Posion kuntakeskuksesta lounaaseen, Soudunjärven länsipuolella. Posion livon paliskunnan alueella.
Pinta-ala	119 ha
Alueen kuvaus	Alueen pohjoisosa on havumetsäaluetta, suurimmaksi osaksi metsäistä suoaluetta. Alueen eteläosassa on lisäksi puutonta ohutta turvekerroksista suoaluetta. Pohjoisosassa on myös niittyaluetta. Alueella ei sijaitse asuin- tai lomarakennuksia. Alue on hyvin saavutettavissa Taivalkoskentien (seututie 863) kautta.

12 Ranua



Kuva 26. Ranuan alueella sijaitseva uusi potentiaalinen aurinkovoima-alue.

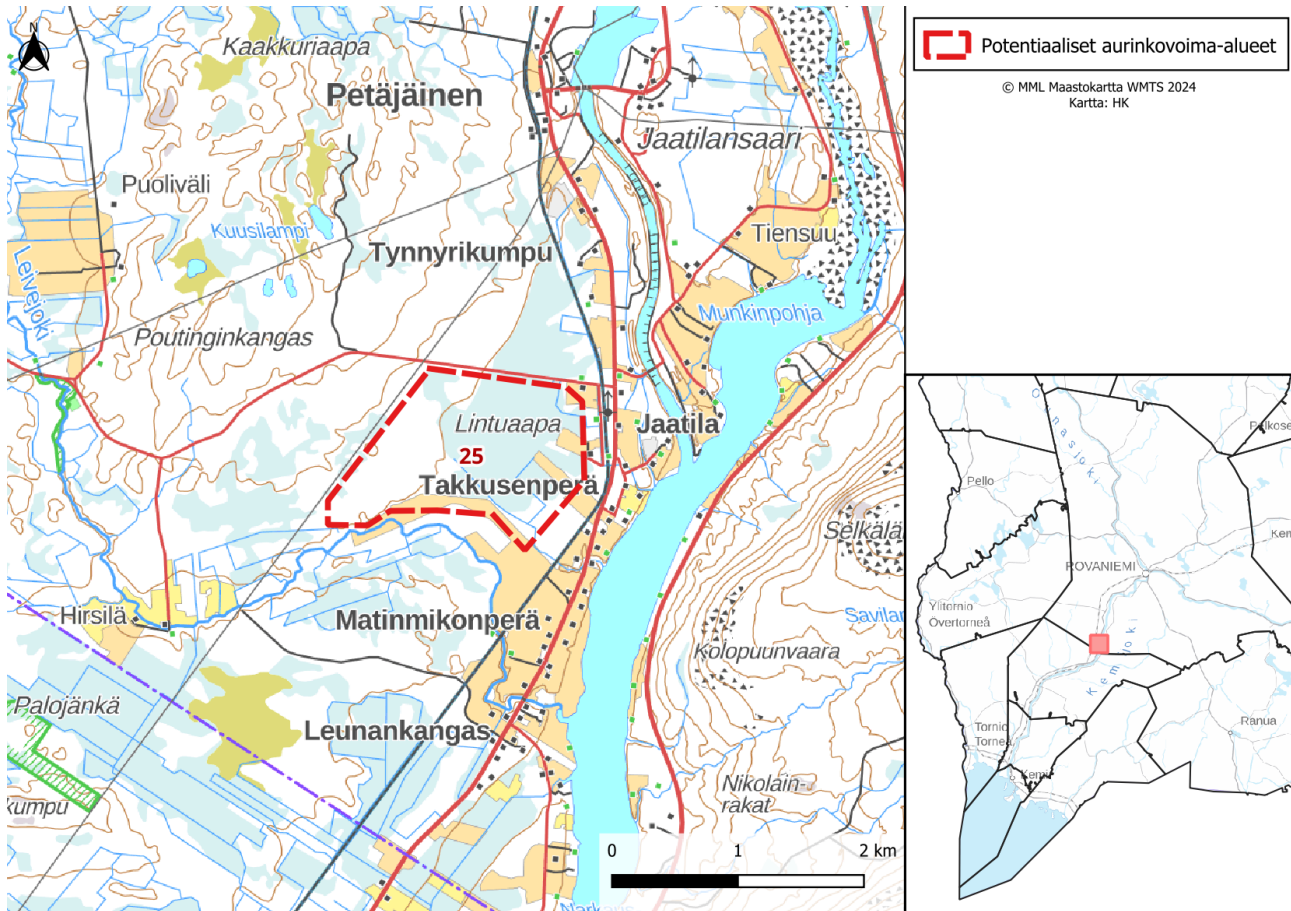
Sijainti	Kohdealue sijaitsee 14,5 km Ranuan kuntakeskuksesta etelään, Asmuntinjärven koillispuolella. Kuukaksen paliskunnan alueella.
Pinta-ala	188 ha
Alueen kuvaus	Alueella sijaitsee sekä puutonta että metsäistä paksua turvekerroksista suoaluetta. Alueen keskellä on metsäistä aluetta. Alue on havumetsäaluetta. Alueella ei sijaitse asuin- tai lomarakennuksia. Alue on hyvin saavutettavissa kantatie 78 kautta.



Kuva 27. Ranuan alueella sijaitseva uusi potentiaalinen aurinkovoima-alue.

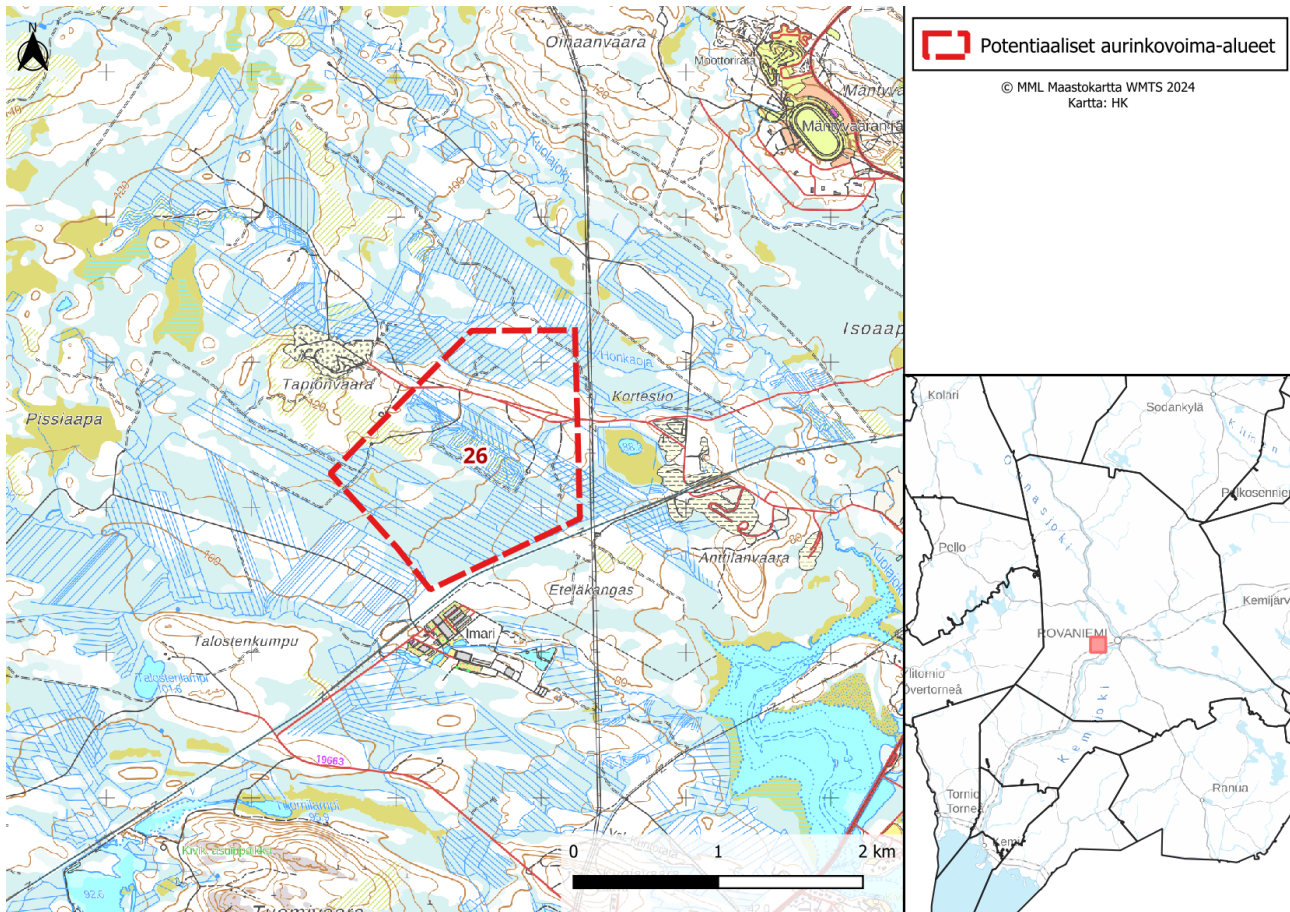
Sijainti	Kohdealue sijaitsee 11 km Ranuan kuntakeskuksesta etelään, Kirveslammen itäpuolella. Kuukaksen paliskunnan alueella.
Pinta-ala	192 ha
Alueen kuvaus	Alueen keskiosassa sijaitsee puutonta paksua turvekerroksista suoaluetta, reunoilla on metsäistä aluetta. Alue on suurimmalta osaltaan havumetsää. Alueen kaakkoisosassa rajalla sijaitsee paikkatietoikkunan mukaan rakennus. Alueella ei sijaitse asuin- tai lomarakennuksia. Alue on hyvin saavutettavissa Ellalantien ja kantatie 78 kautta.

13 Rovaniemi



Kuva 28. Rovaniemen alueella sijaitseva uusi potentiaalinen aurinkovoima-alue.

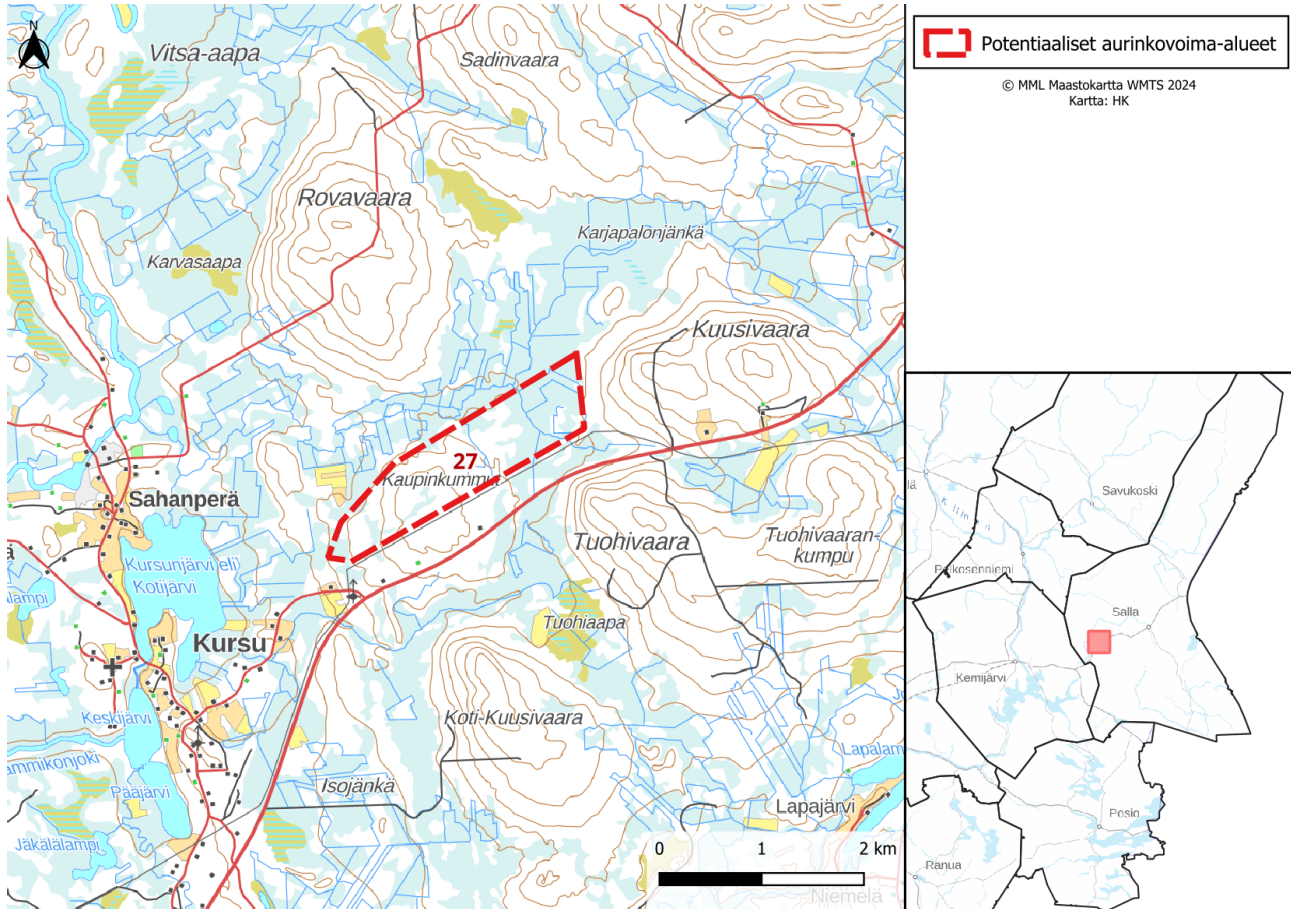
Sijainti	Kohdealue sijaitsee 33,5 km Rovaniemen kaupunkikeskuksesta lounaaseen. Palojärven paikalliskunnan alueella.
Pinta-ala	187 ha
Alueen kuvaus	Alue on pääosin havumetsäaluetta. Länsiosassa sijaitsee metsäistä aluetta ja itäosassa metsäistä paksua turvekerroksista suoaluetta. Alueen rajoilla etelä- ja itäosissa on pelto- ja niittyalueita. Niittyalueilla on paikkatietoikkunan mukaan rakennuksia. Alueella ei sijaitse asuin- tai lomarakennuksia. Alue on hyvin saavutettavissa Pisantien ja Lintuaavantien kautta.



Kuva 29. Rovaniemen alueella sijaitseva uusi potentiaalinen aurinkovoima-alue.

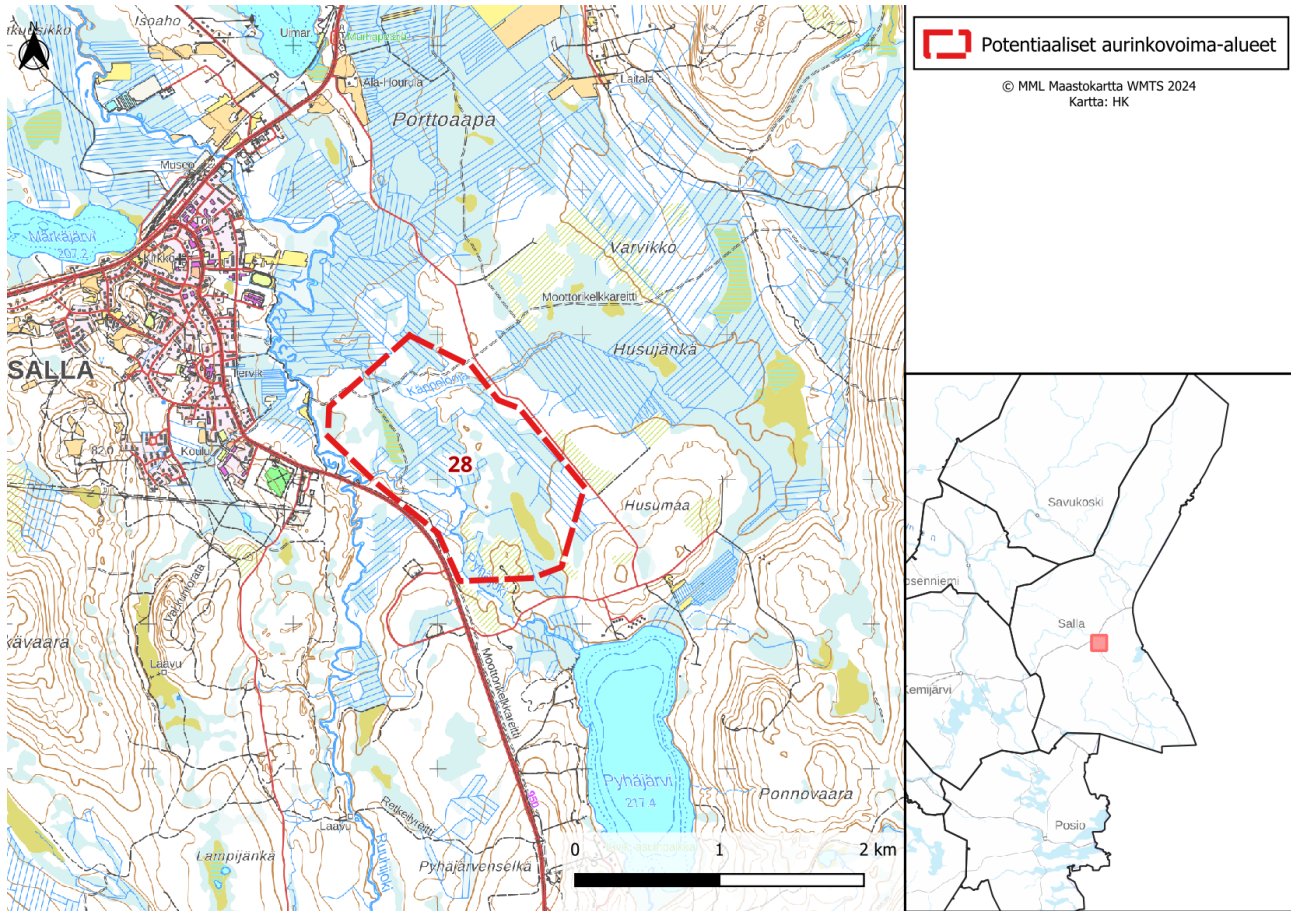
Sijainti	Kohdealue sijaitsee 7,5 km Rovaniemen kaupunkikeskuksesta länteen. Palojärven paliskunnan alueella.
Pinta-ala	204 ha
Alueen kuvaus	Alue on havumetsäaluetta. Alueella sijaitsee suurimmaksi osaksi metsäistä suoaluetta. Keskiössä on puutonta suoaluetta ja pohjoisosassa metsäistä aluetta. Maalajeina ovat sarraturve ja hiekkamoreeni. Alueella ei sijaitse asuin- tai lomarakennuksia. Alue on hyvin saavutettavissa Tapionvaarantien kautta.

14 Salla



Kuva 30. Sallan alueella sijaitseva uusi potentiaalinen aurinkovoima-alue.

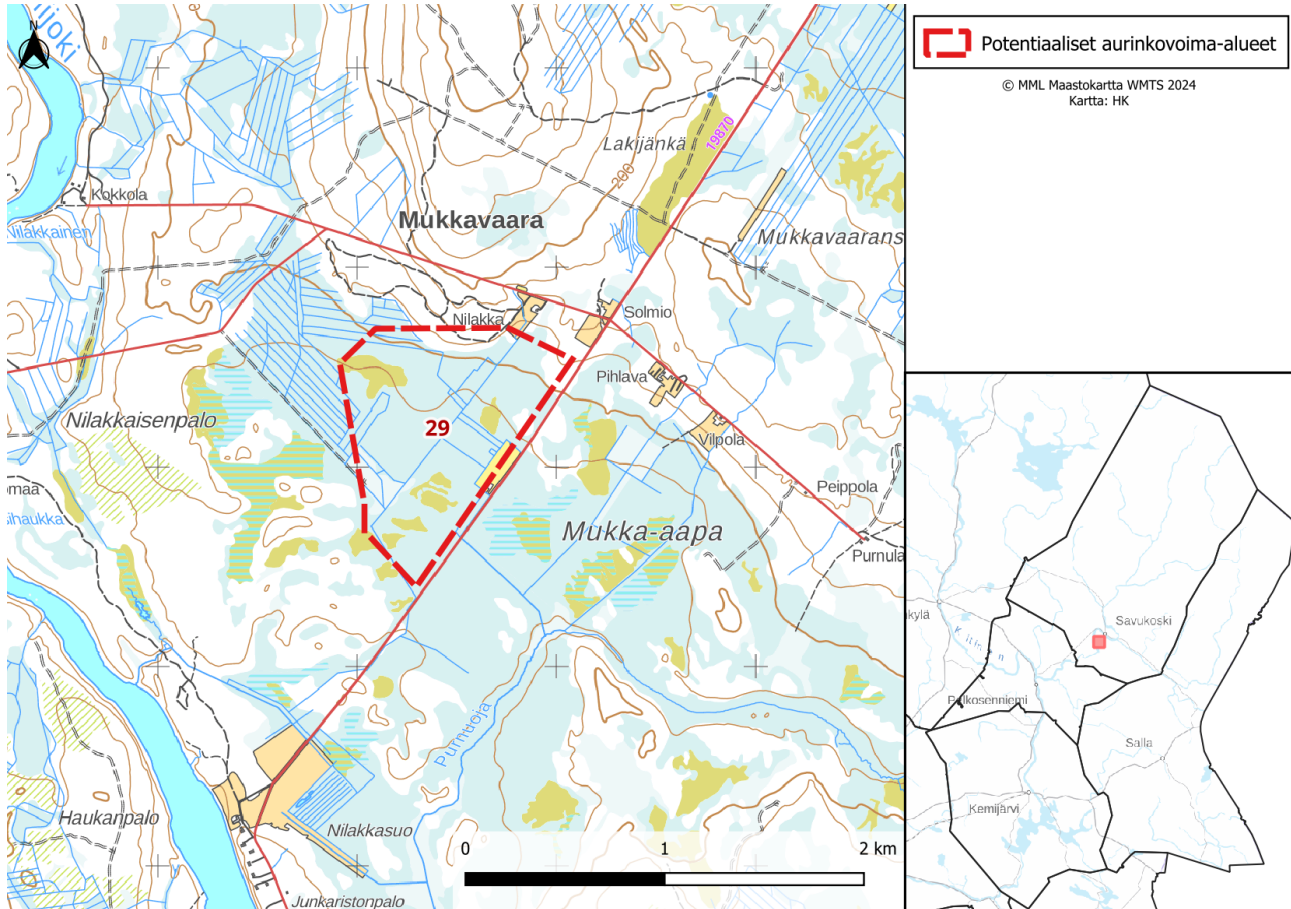
Sijainti	Kohdealue sijaitsee 21 km Sallan kuntakeskuksesta länteen, Kursunjärven itäpuolella. Sallan paliskunnan alueella.
Pinta-ala	169 ha
Alueen kuvaus	Alueella sijaitsee havu- ja sekametsäalueita. Suurin osa alueesta on metsäistä aluetta, itäosassa on metsäistä suoaluetta, jossa paksu turvekerros. Alueella ei sijaitse asuin- tai lomarakennuksia. Alue on saavutettavissa Kemijärventientien kautta.



Kuva 31. Sallan alueella sijaitseva uusi potentiaalinen aurinkovoima-alue.

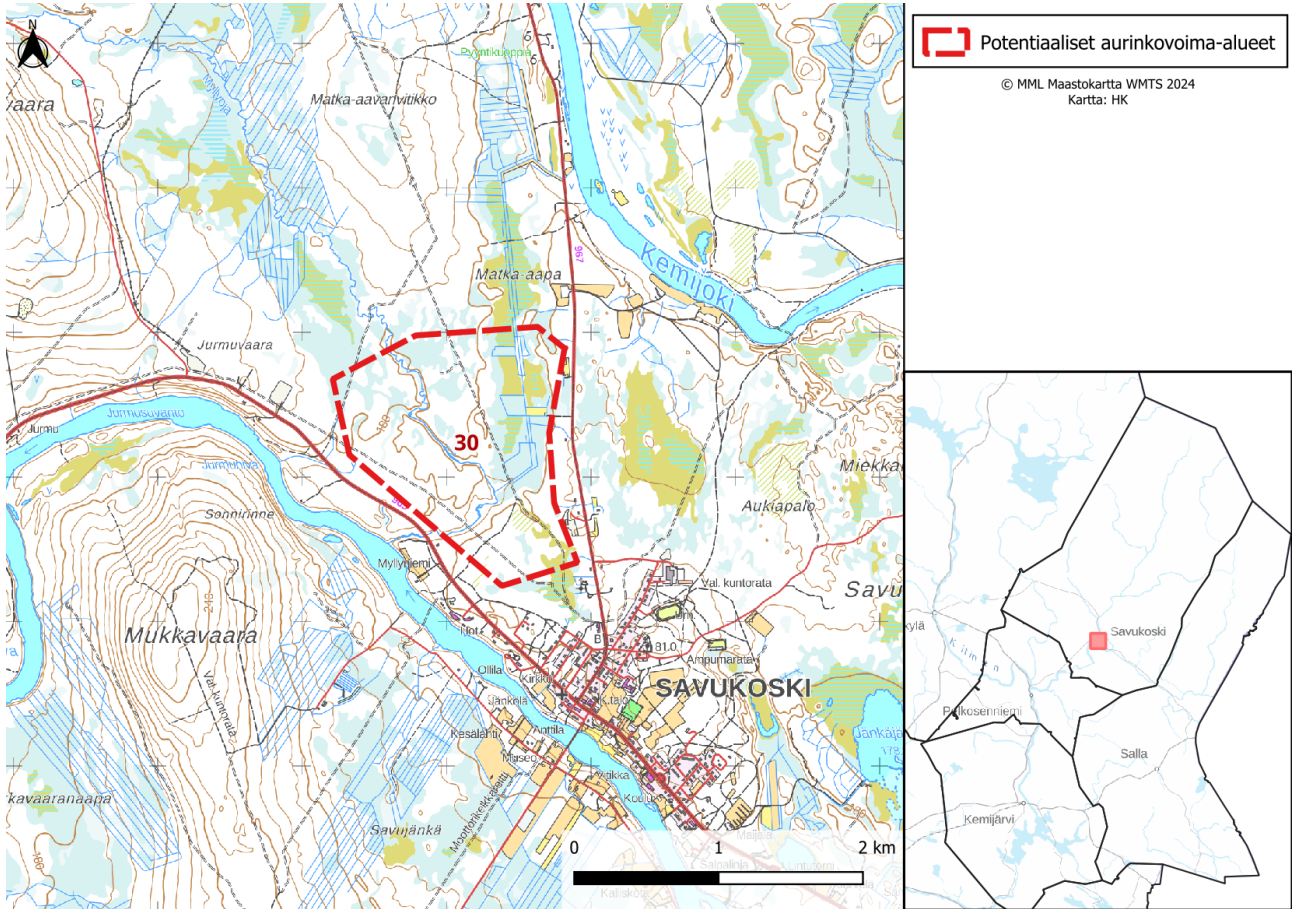
Sijainti	Kohdealue sijaitsee 2,5 km Sallan kuntakeskuksesta kaakkoon, Pyhäjärven pohjoispuolella. Sallan paliskunnan alueella.
Pinta-ala	175 ha
Alueen kuvaus	Alue on pääosin havumetsäaluetta. Suurimaksi osaksi metsäinen alue on suoaluetta. Alueen kaakkois- ja luoteisosassa esiintyy paksu turvekerros, keskiosassa ohut turvekerros. Kaakkoisosassa on myös puutonta suoaluetta. Alueella ei sijaitse asuin- tai lomarakennuksia. Alue on saavutettavissa Helpiläntien ja Hautajärventien kautta.

15 Savukoski



Kuva 32. Savukosken alueella sijaitseva uusi potentiaalinen aurinkovoima-alue.

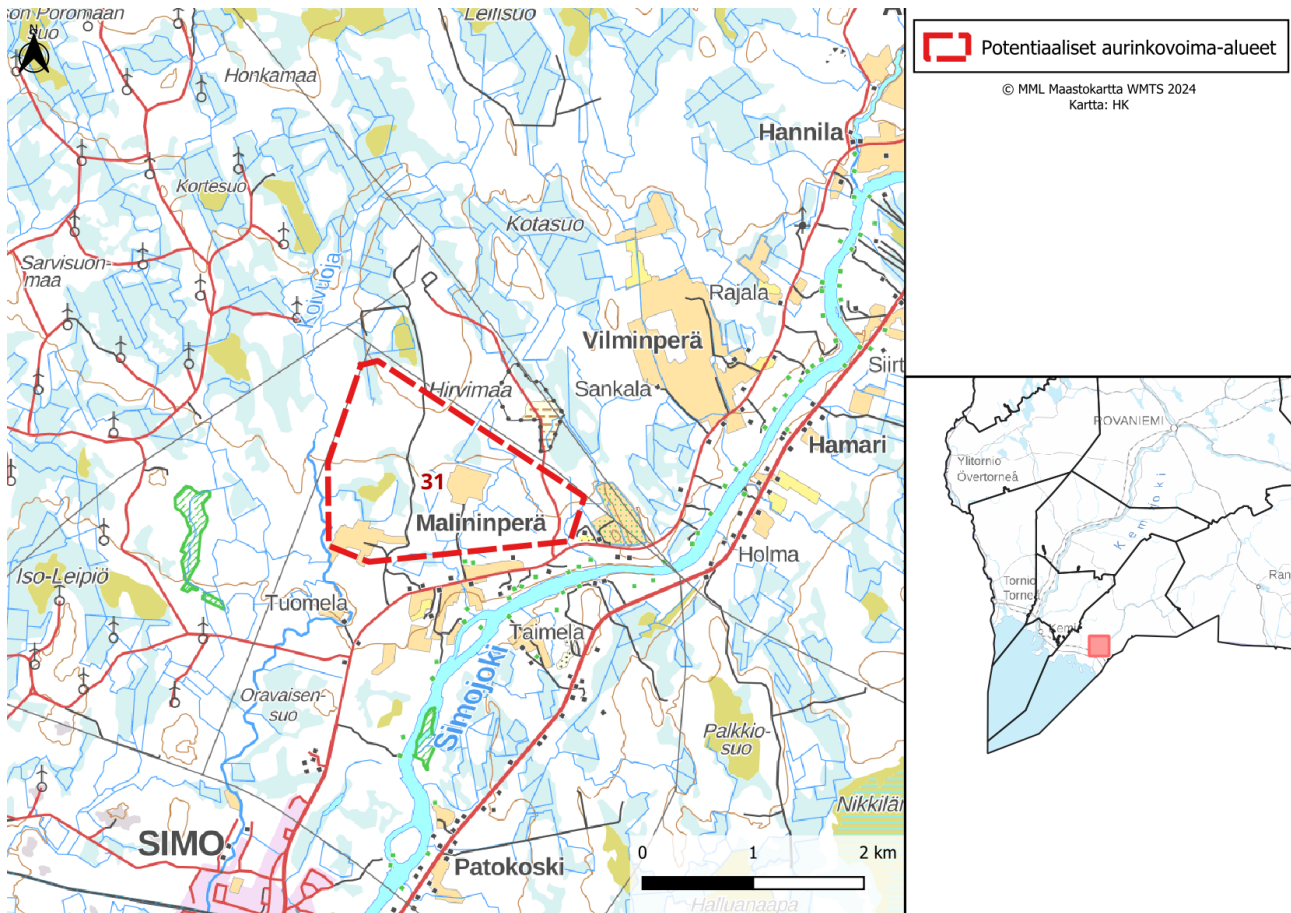
Sijainti	Kohdealue sijaitsee 4,3 km Savukosken kuntakeskuksesta lounaaseen. Sallan paliskunnan alueella.
Pinta-ala	90 ha
Alueen kuvaus	Lähes koko alueella sijaitsee paksu turvekerroksinen metsäinen suoalue. Alue on havumetsäaluetta. Alueraja kulkee niittyalueen läpi, jonka vieressä paikkatietoikkuna mukaan sijaitsee rakennus. Alueella ei sijaitse asuin- tai lomarakennuksia. Alue on saavutettavissa Jukan tien kautta.



Kuva 33. Savukosken alueella sijaitseva uusi potentiaalinen aurinkovoima-alue.

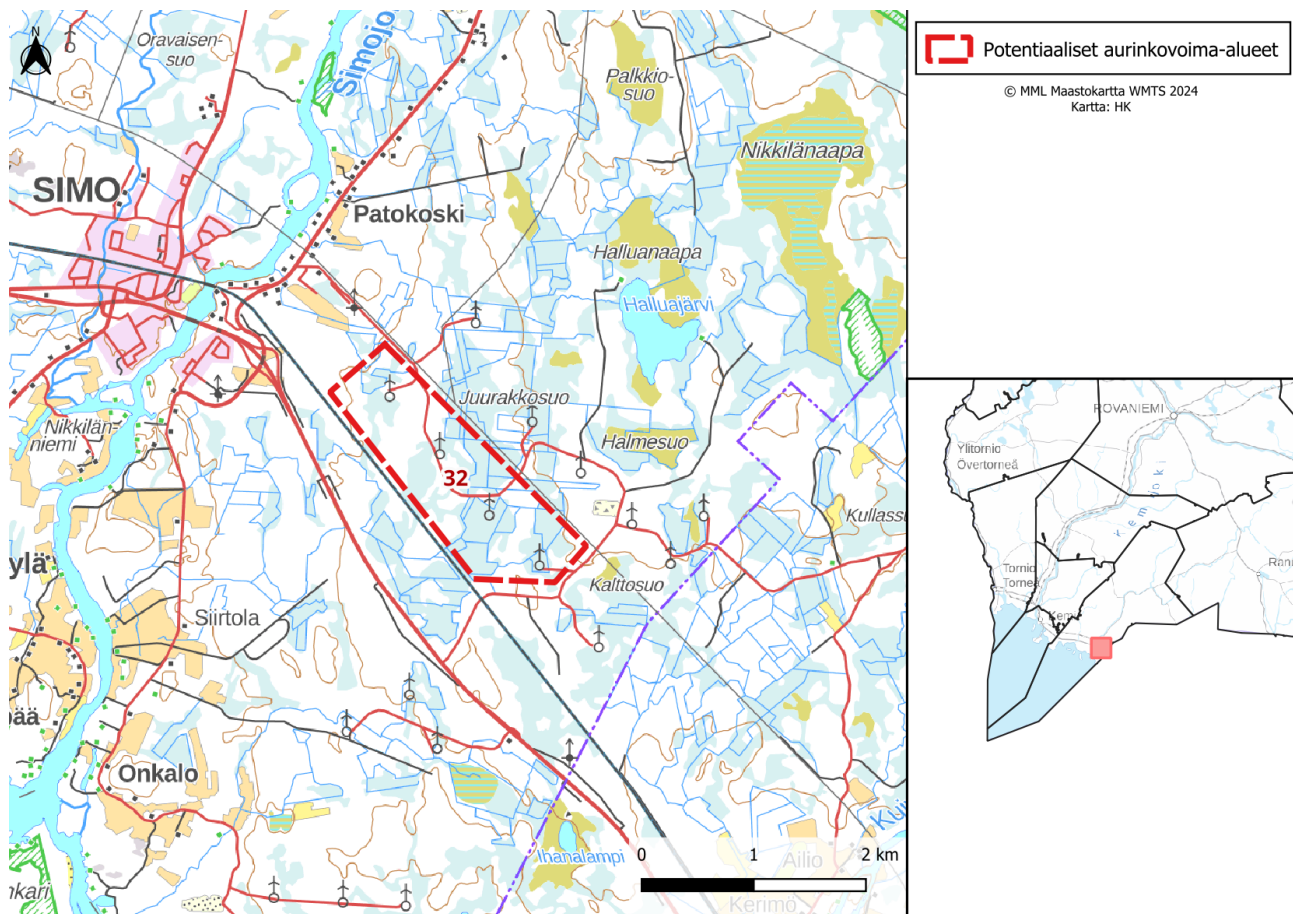
Sijainti	Kohdealue sijaitsee 1,9 km Savukosken kuntakeskuksesta luoteeseen. Kemin-Sompion paliskunnan alueella.
Pinta-ala	201 ha
Alueen kuvaus	Alue on metsäistä havumetsäaluetta. Alueen itäosassa sijaitsee sekä puutonta että metsäistä suoaluetta. Alueen itäosassa sijaitsee myös niittyalue, jonka laidalla paikkatietokunnan mukaan on rakennus. Alueella ei sijaitse asuin- tai lomarakennuksia. Alue on saavutettavissa Pelkosenniementien ja Korvatunturintien kautta.

16 Simo



Kuva 34. Simon alueella sijaitseva uusi potentiaalinen aurinkovoima-alue.

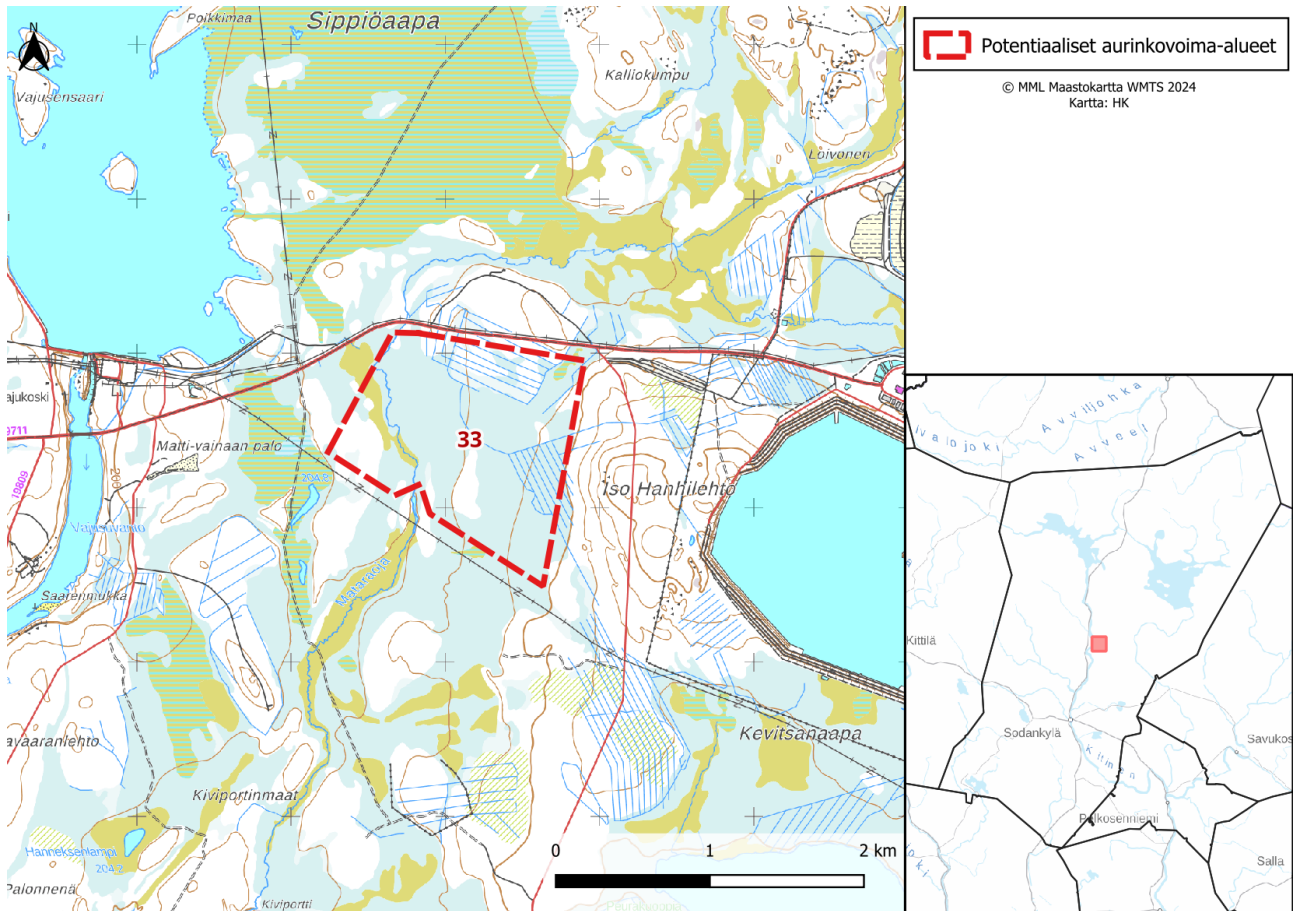
Sijainti	Kohdealue sijaitsee 4,5 km Simon kuntakeskuksesta pohjoiseen. Isosydänmaan paliskunnan alueella.
Pinta-ala	266 ha
Alueen kuvaus	Alue on havumetsäaluetta. Alueen keskiosassa sijaitsee sekä metsäistä että puutonta suoaluetta. Alueella on peltoalueita keski- ja lounasosissa. Toisen peltoalueen keskellä sijaitsee paikkatietoikkunan mukaan rakennus. Alueella ei sijaitse asuin- tai lomarakennuksia. Alue on hyvin saavutettavissa Portaalintien ja Pohjoispuolentien kautta.



Kuva 35. Simon alueella sijaitseva uusi potentiaalinen aurinkovoima-alue

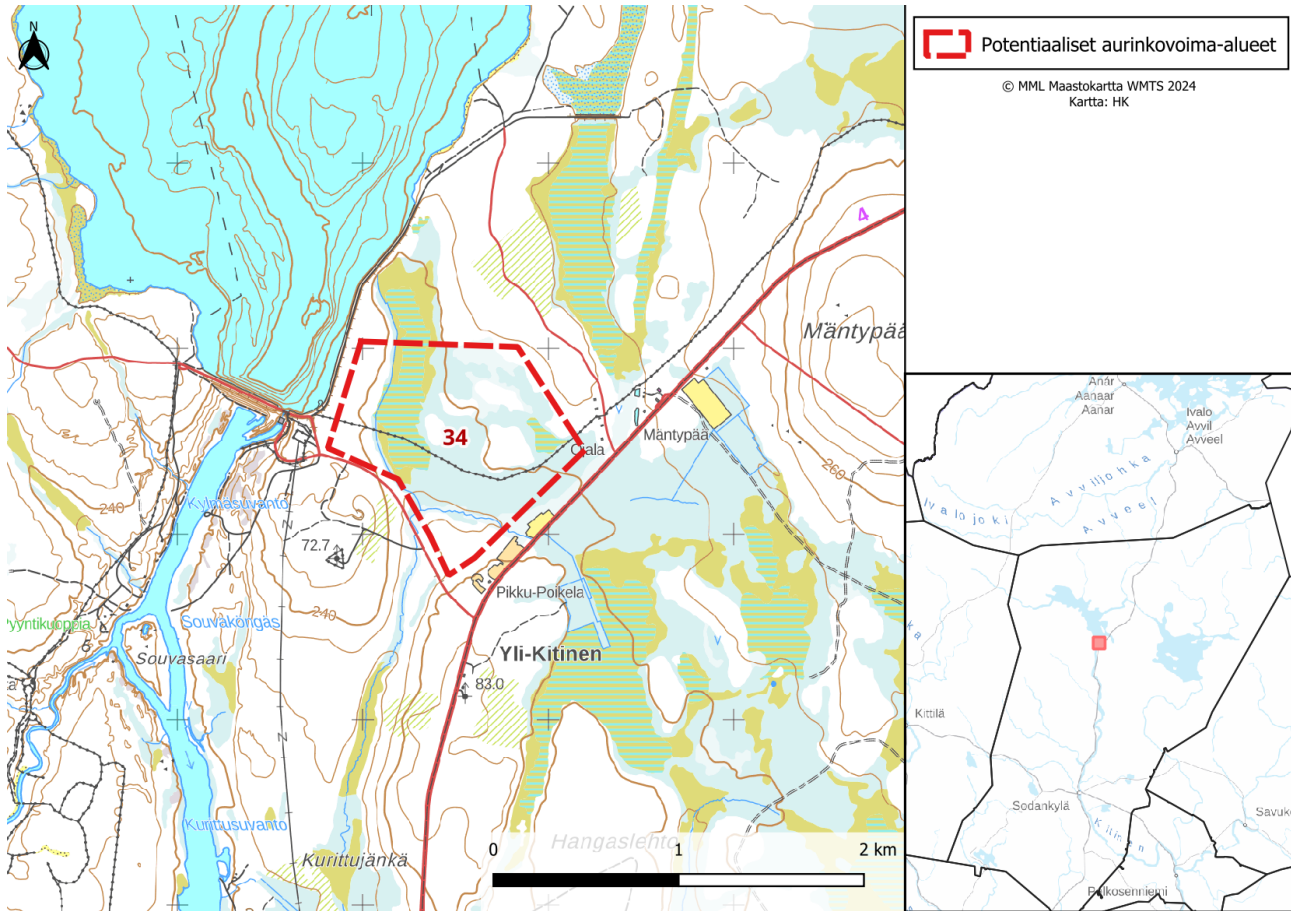
Sijainti	Kohdealue sijaitsee 3,3 km Simon kuntakeskuksesta kaakkoon, Halluajärven lounaispuolella. Isosydänmaan paliskunnan alueella.
Pinta-ala	196 ha
Alueen kuvaus	Alue on havumetsäaluetta, josta suurin osa on metsäistä suoaluetta. Alueella sijaitsee tuulivoimaloita. Alueella ei sijaitse asuin- tai lomarakennuksia. Alue on hyvin saavutettavissa tien Halmepuisto kautta.

17 Sodankylä



Kuva 36. Sodankylän alueella sijaitseva uusi potentiaalinen aurinkovoima-alue.

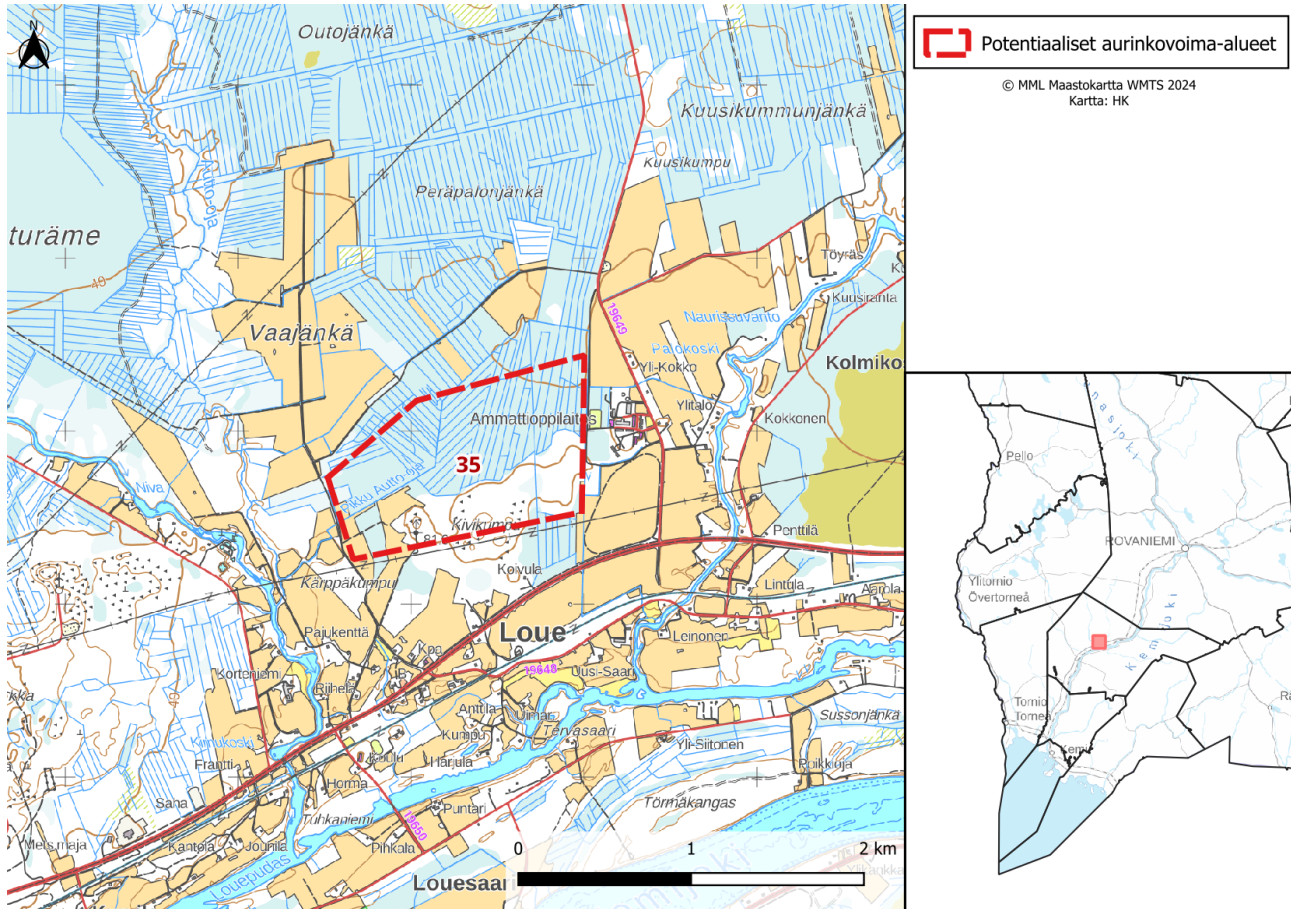
Sijainti	Kohdealue sijaitsee 32,5 km Sodankylän kuntakeskuksesta pohjoiseen. Oraniemen paliskunnan alueella.
Pinta-ala	165 ha
Alueen kuvaus	Alueesta suurin osa on havumetsäistä suoaluetta, jonka maalajina on saraturve ja itäosassa rahkaturve. Alueella ei sijaitse asuin- tai lomarakennuksia. Alue on saavutettavissa Kevitsantien kautta.



Kuva 37. Sodankylän alueella sijaitseva uusi potentiaalinen aurinkovoima-alue.

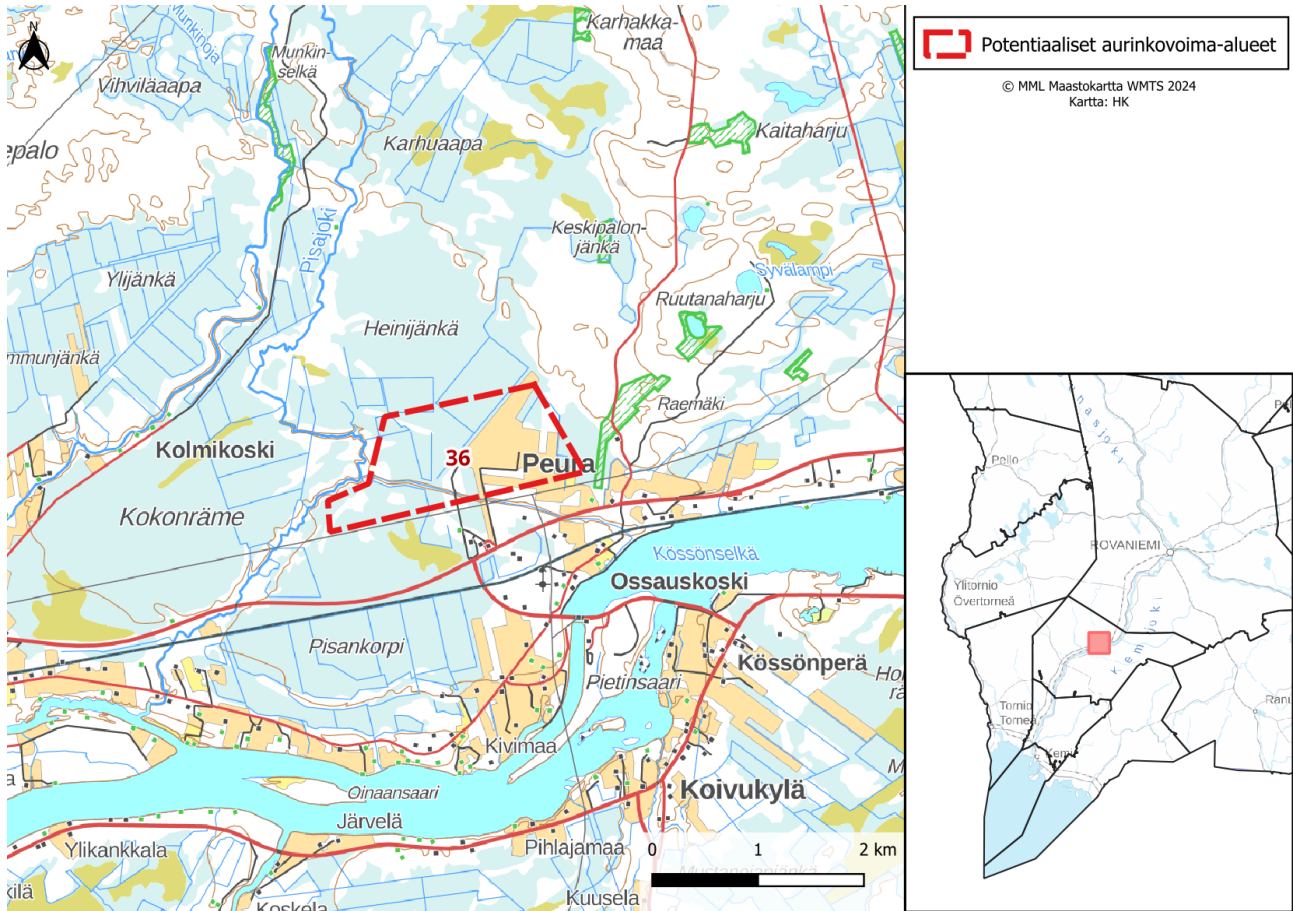
Sijainti	Kohdealue sijaitsee 61 km Sodankylän kuntakeskuksesta pohjoiseen, Porttipahdan tekojärven eteläpuolella. Oraniemen ja Lapin paliskuntien alueella.
Pinta-ala	104 ha
Alueen kuvaus	Alueella sijaitsee seka- ja havumetsää. Alueen luoteisosassa on paksu turvekerroksinen puuton suoalue. Itäosassa ohut turvekerroksinen metsäinen suoalue. Alueella ei sijaitse asuintai lomarakennuksia. Alue on saavutettavissa Ivalontien/Rovaniementien kautta.

18 Tervola



Kuva 38. Tervolan alueella sijaitseva uusi potentiaalinen aurinkovoima-alue.

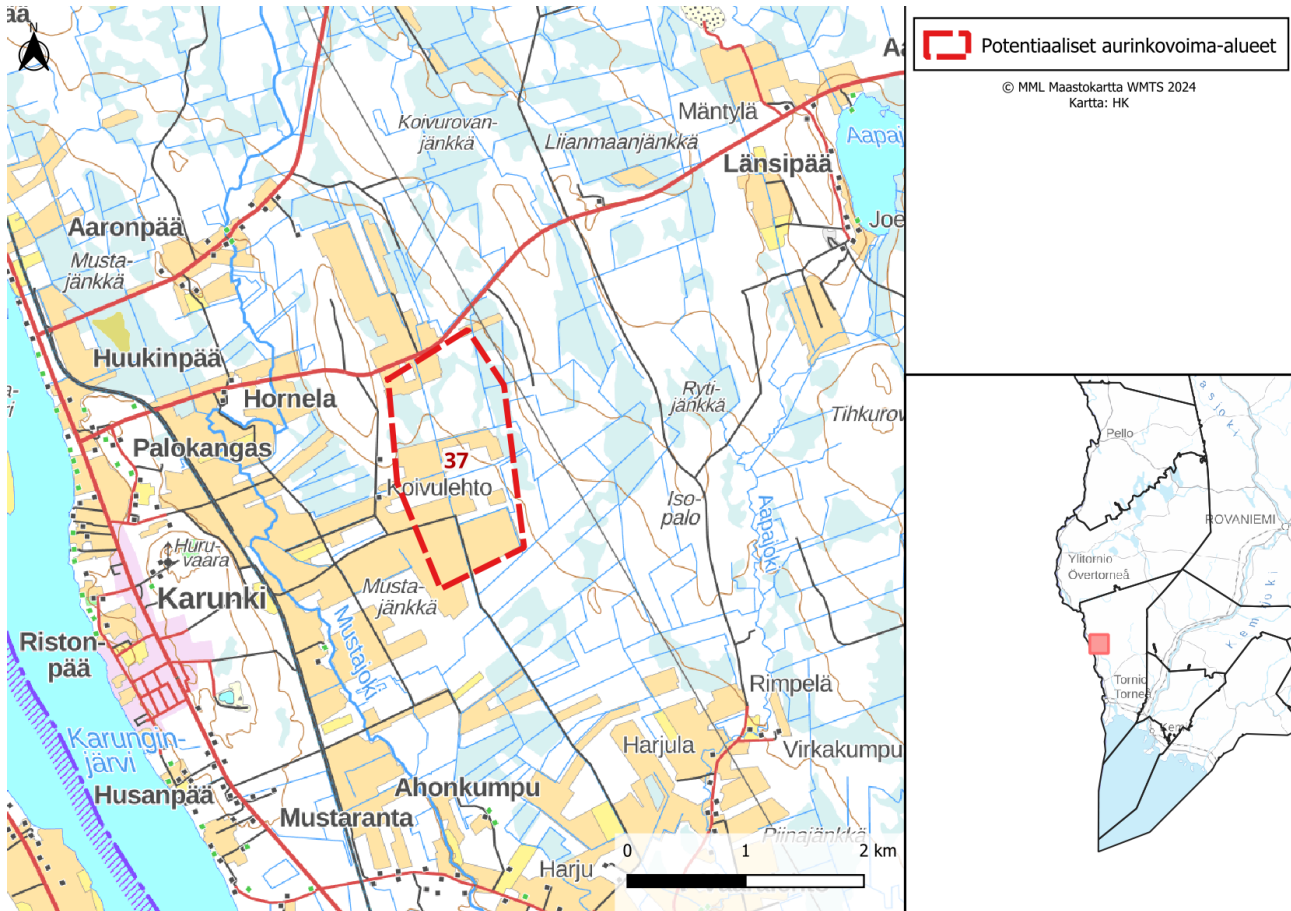
Sijainti	Kohdealue sijaitsee 11 km Tervolan kuntakeskuksesta koilliseen. Palojärven paliskunnan alueella.
Pinta-ala	115 ha
Alueen kuvaus	Alueella sijaitsee havu- ja lehtimetsäalueita. Alueen pohjoisosassa on saraturvekerroksista suoaluetta ja lounaisosassa peltoalueita. Alueella ei sijaitse asuin- tai lomarakennuksia. Alue on saavutettavissa Vaajängäntien kautta.



Kuva 39. Tervolan alueella sijaitseva uusi potentiaalinen aurinkovoima-alue.

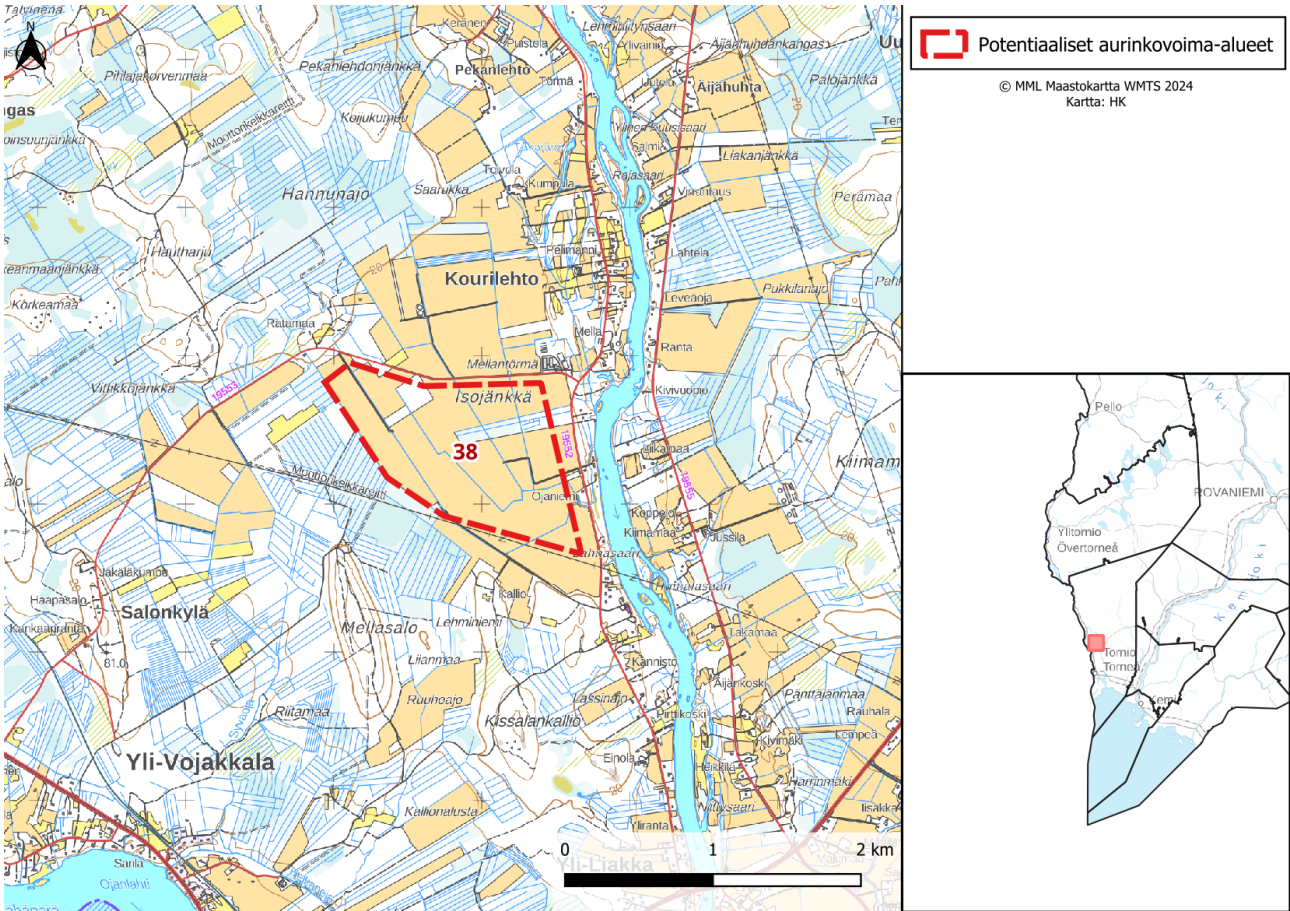
Sijainti	Kohdealue sijaitsee 16,5 km Tervolan kuntas-keskuksesta koilliseen. Palojärven paliskunnan alueella.
Pinta-ala	179 ha
Alueen kuvaus	Alueella sijaitsee pääasiassa lehtimetsää. Alueen itäosa on peltoaluetta, jolla sijaitsee paik- katiетоikkunan mukaan yksittäisiä rakennuk- sia. Alueen länsiosa on metsäistä suoaluetta, jossa pintamaalajina on saraturve. Alueella ei sijaitse asuin- tai lomarakennuksia. Alue on hy- vin saavutettavissa Essontien kautta.

19 Tornio



Kuva 40. Tornion alueella sijaitseva uusi potentiaalinen aurinkovoima-alue.

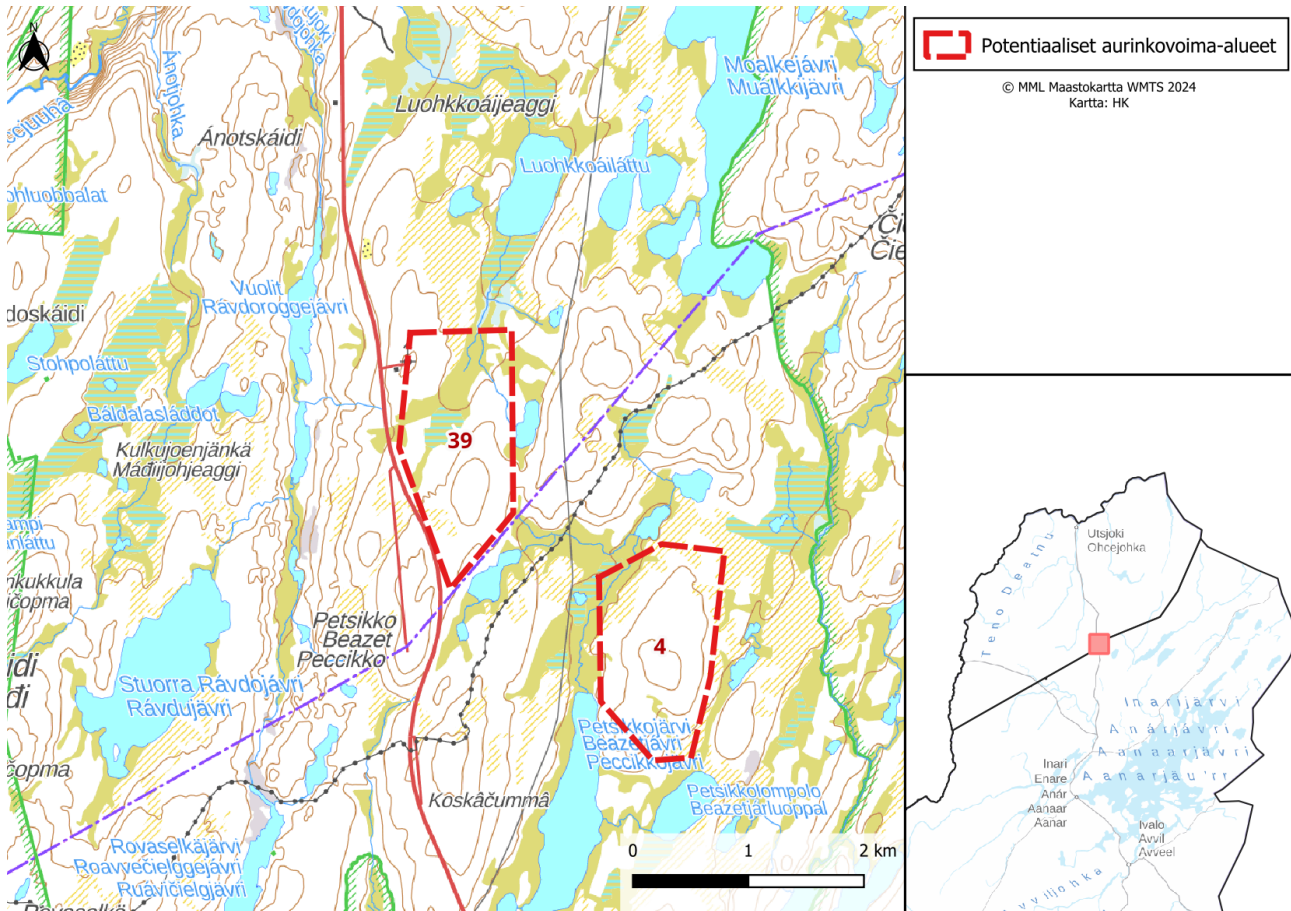
Sijainti	Kohdealue sijaitsee 22,9 km Tornion kaupunkikeskuksesta pohjoiseen, Aapajärven lounaispuolella.
Pinta-ala	172 ha
Alueen kuvaus	Alueella sijaitsee sekä havu- että lehtimetsä-alueita. Alueen etelä- ja osittain keskiosissa on peltoalueita. Petoalueilla on paikkatietoikkunan mukaan yksittäisiä rakennuksia. Alueen pohjoisosassa on metsäistä suoaluetta ja pintamaalajina on saraturve. Alueella ei sijaitse asuin- tai lomarakennuksia. Alue on saavutettavissa Joktien ja Kuurnaviidantien kautta.



Kuva 41. Tornion alueella sijaitseva uusi potentiaalinen aurinkovoima-alue.

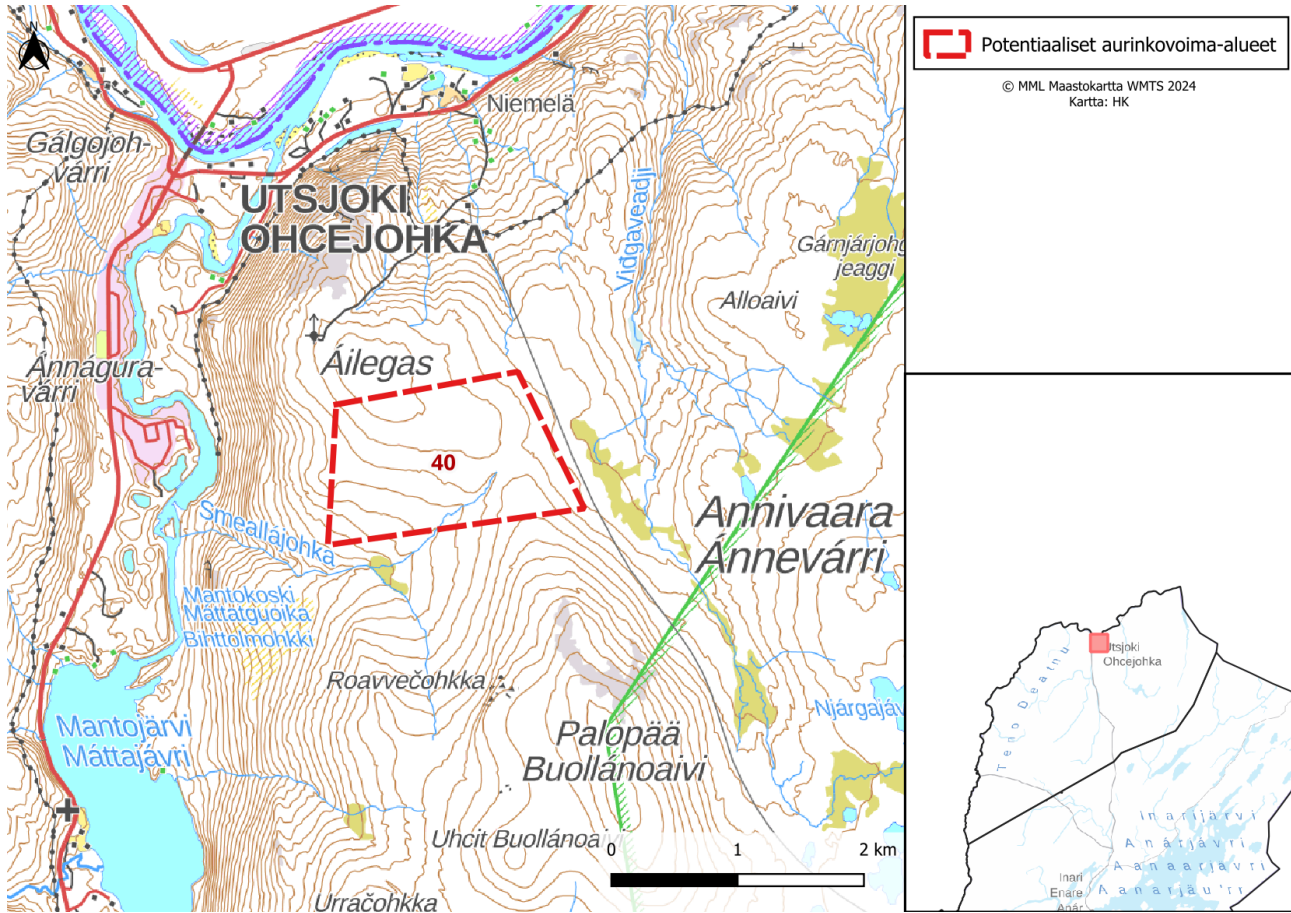
<p>Sijainti</p>	<p>Kohdealue sijaitsee 12,5 km Tornion kaupunkikeskuksesta pohjoiseen, Vähäjärven länsipuolella.</p>
<p>Pinta-ala</p>	<p>126 ha</p>
<p>Alueen kuvaus</p>	<p>Alueen pohjoisosassa on metsäinen alue, joka on osittain suota. Loput alueesta on peltoa. Alueella ei sijaitse asuin- tai lomarakennuksia. Alue on hyvin saavutettavissa Salontien ja Kourilehdontien kautta.</p>

20 Utsjoki



Kuva 42. Utsjoen alueella sijaitseva uusi potentiaalinen aurinkovoima-alue.

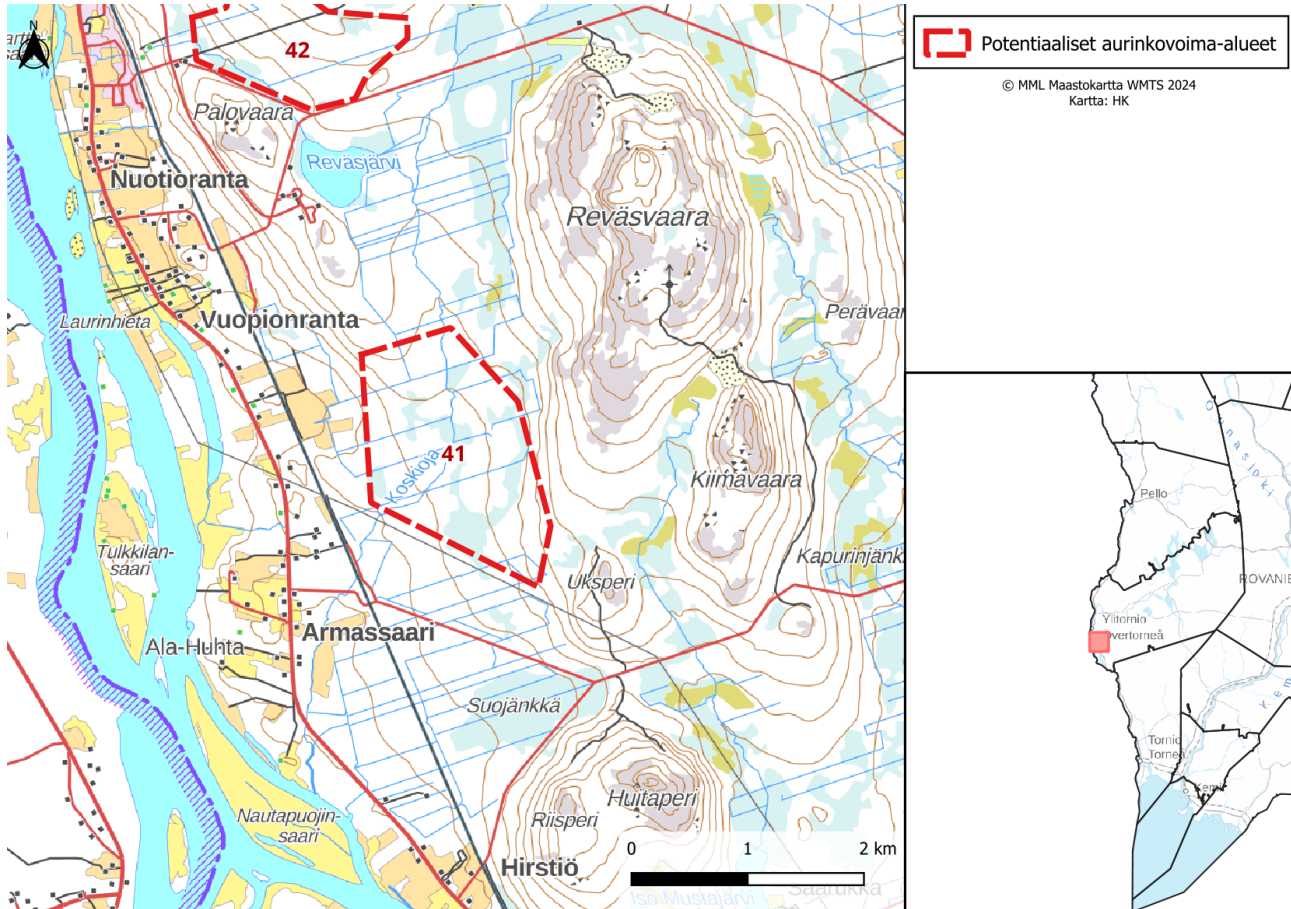
Sijainti	Kohdealue sijaitsee 49,5 km Utsjoen kuntakeskuksesta etelään, Ravdujärven koillispuolella. Kaldoavin paliskunnan alueella.
Pinta-ala	169 ha
Alueen kuvaus	Alueella sijaitsee lehtimetsää. Alueen pohjoisosassa on puuton ohut turvekerroksinen suoalue. Lounaisosassa metsäisen alueen seassa on niittyä. Alueella ei sijaitse asuin- tai lomarakennuksia. Alue on saavutettavissa Utsjoentien kautta.



Kuva 43. Utsjoen alueella sijaitseva uusi potentiaalinen aurinkovoima-alue.

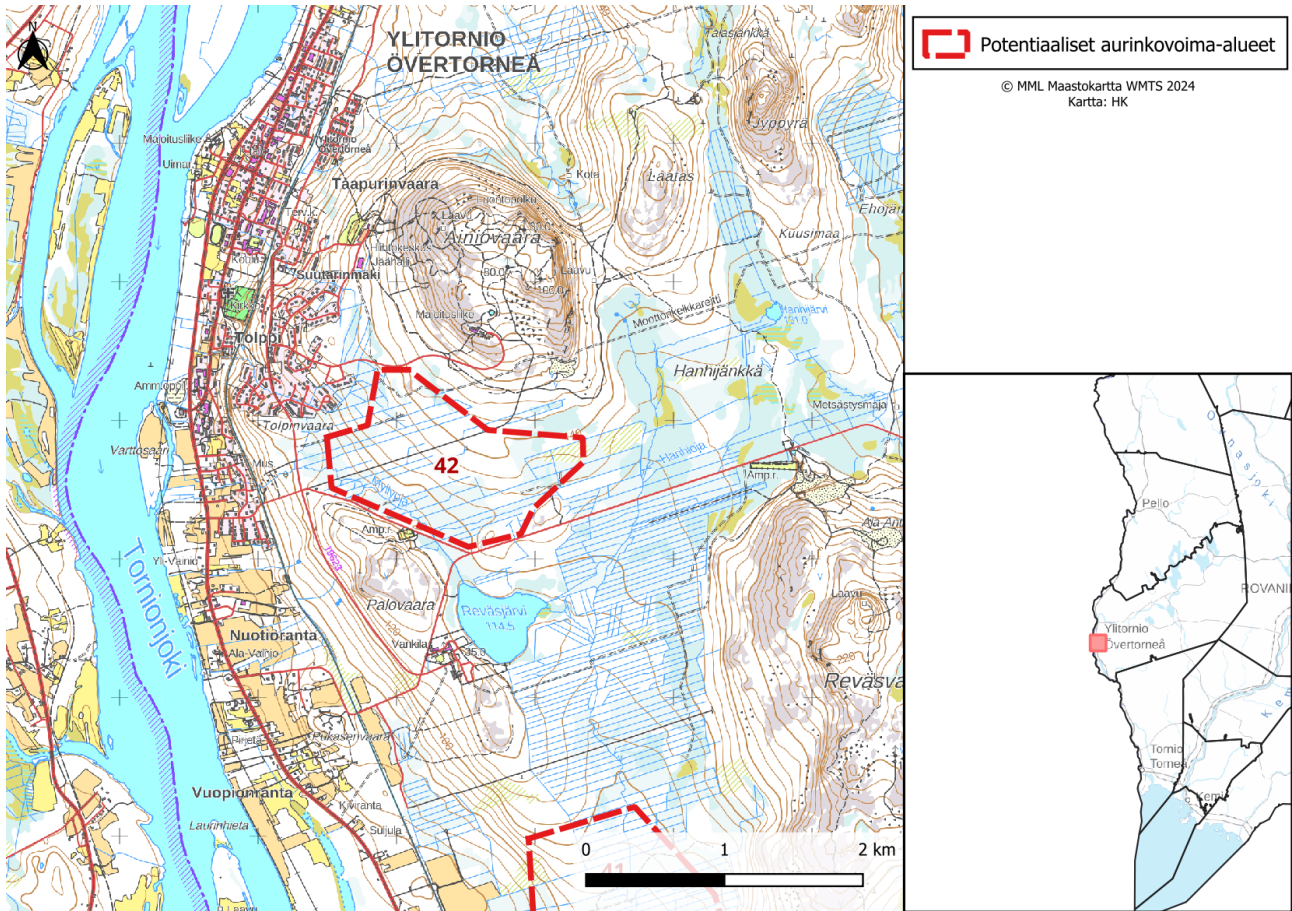
Sijainti	Kohdealue sijaitsee 3 km Utsjoen kuntakeskuksesta kaakkoon. Kaldoaivin paliskunnan alueella.
Pinta-ala	197 ha
Alueen kuvaus	Alue on niittyä. Alueen eteläosassa sijaitsee pieni vesialue, jonka ympärillä on soistumaa. Koillisosassa sijaitsee pieni louhikkoalue. Alueella ei sijaitse asuin- tai lomarakennuksia. Alue on saavutettavissa Ailikkaantien kautta.

21 Ylitornio



Kuva 44. Ylitornion alueella sijaitseva uusi potentiaalinen aurinkovoima-alue.

Sijainti	Kohdealue sijaitsee 6,3 km Ylitornion kuntakeskuksesta kaakkoon, Reväsjärven eteläpuolella. Lohijärven paliskunnan alueella.
Pinta-ala	237 ha
Alueen kuvaus	Alueella sijaitsee havumetsää. Erityisesti alueen keskiosassa on soistumia ja metsäistä suoaluetta. Pintamaalajina on hiekkamoreeni. Alueella ei sijaitse asuin- tai lomarakennuksia. Alue on hyvin saavutettavissa Koskiojantien kautta.



Kuva 45. Ylitornion alueella sijaitseva uusi potentiaalinen aurinkovoima-alue.

Sijainti	Kohdealue sijaitsee 2,5 km Ylitornion kuntakeskuksesta kaakkoon, Reväsjärven pohjoispuolella. Lohijärven paliskunnan alueella.
Pinta-ala	135 ha
Alueen kuvaus	Alueella sijaitsee sekä havu- että lehtimetsää. Alueen keskiosassa on metsäistä aluetta, reunoilla soistumia ja metsäistä suoaluetta. Pinta-omalajina on hiekkamoreeni. Alueella ei sijaitse asuin- tai lomarakennuksia. Alue on hyvin saavutettavissa Vanha Karemajojentien kautta.