

Lapin Liitto

## LAPIN TUULIVOIMASELVITYS 2023-2024

Liite 2: Vaikutukset matkailuun

13.6.2024

## Sisällysluettelo

<b>1</b>	<b>Johdanto</b> .....	<b>1</b>
<b>2</b>	<b>Matkailuun kohdistuvien vaikutusten muodostuminen</b> .....	<b>2</b>
2.1	Lapin matkailun erityispiirteet .....	4
<b>3</b>	<b>Pohjois-Lapin seutukunta</b> .....	<b>8</b>
3.1	Matkailualueet .....	9
3.1.1	Sodankylä.....	9
3.1.2	Luosto .....	9
3.1.3	Pyhä-Luoston kansallispuisto.....	9
3.1.4	Inari-Saariselkä.....	10
3.1.5	UKK kansallispuisto .....	10
3.1.6	Lemmenjoen kansallispuisto .....	10
3.1.7	Utsjoki.....	10
3.2	Tuulivoimapuiston mahdolliset vaikutukset matkailuun Pohjois-Lapin seutukunnassa.....	11
<b>4</b>	<b>Tunturi-Lapin seutukunta</b> .....	<b>13</b>
4.1.1	Levi.....	14
4.1.2	Ylläs .....	15
4.1.3	Enontekiö.....	16
4.1.4	Pallas-Yllästunturin kansallispuisto.....	16
4.1.5	Muonio.....	17
4.2	Tuulivoiman mahdolliset vaikutukset matkailuun Tunturi-Lapin seutukunnassa.....	17
<b>5</b>	<b>Itä-Lapin seutukunta</b> .....	<b>20</b>
5.1	Matkailualueet .....	21
5.1.1	Salla.....	21
5.1.2	Kemijärvi ja Suomu .....	22
5.1.3	Pyhätunturi (ja Pyhä-Luoston kansallispuisto) .....	23
5.1.4	Riisitunturin kansallispuisto.....	24
5.1.5	Posio .....	24
5.1.6	Savukoski .....	25
5.2	Tuulivoiman mahdolliset vaikutukset matkailuun Itä-Lapin seutukunnassa .....	25
<b>6</b>	<b>Rovaniemen seutukunta</b> .....	<b>27</b>
6.1	Matkailualueet .....	28
6.1.1	Rovaniemi .....	28

13.6.2024

---

6.1.2	Ranua .....	28
6.2	Tuulivoiman mahdolliset vaikutukset matkailuun Rovaniemen seutukunnassa .....	28
<b>7</b>	<b>Tornionlaakson seutukunta .....</b>	<b>29</b>
7.1	Matkailualueet .....	30
7.1.1	Aavasaksa.....	30
7.1.2	Pello .....	30
7.2	Tuulivoiman mahdolliset vaikutukset matkailuun Tornionlaakson seutukunnassa.....	30
<b>8</b>	<b>Kemi-Tornion seutukunta .....</b>	<b>31</b>
8.1	Matkailualueet .....	32
8.1.1	Kemi .....	32
8.1.2	Tornio.....	32
8.1.3	Perämeren kansallispuisto.....	33
8.1.4	Tervola .....	33
8.2	Tuulivoiman mahdolliset vaikutukset matkailuun Kemi-Tornion seutukunnassa .....	33
<b>9</b>	<b>Johtopäätökset .....</b>	<b>34</b>
	<b>Lähteet .....</b>	<b>36</b>

FCG Finnish Consulting Group Oy ("FCG") on laatinut tämän raportin FCG:n asiakkaan (Lapin Liitto) toimeksiannon ja ohjeiden mukaisesti. Tämä raportti on laadittu FCG:n ja Asiakkaan välisen sopimuksen ehtojen mukaisesti. **FCG ei ole vastuussa tästä raportista tai sen käytöstä suhteessa mihinkään muuhun tahoon kuin Asiakkaseen.**

Tämä raportti voi perustua kokonaan tai osaksi kolmansien osapuolten FCG:lle antamiin tietoihin tai julkisiin lähteisiin ja näin ollen tietoihin, joihin FCG:llä ei ole ollut vaikutusmahdollisuuksia. FCG toteaa nimenomaisesti, ettei sillä ole vastuuta sille annettujen virheellisten tai puutteellisten tietojen perusteella.

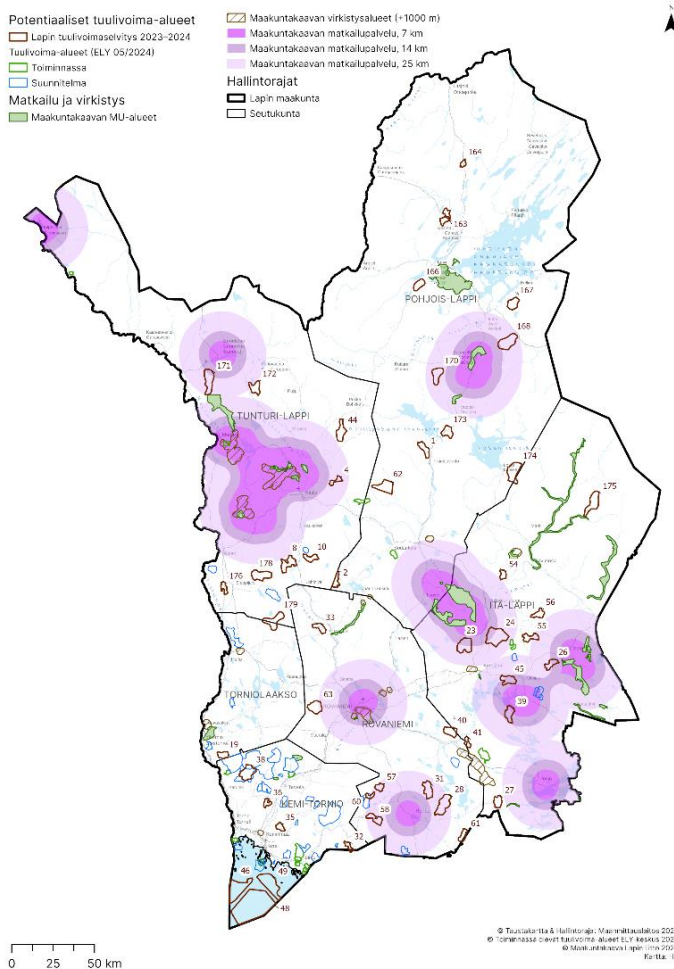
Kaikki oikeudet (mukaan lukien tekijänoikeudet) tähän raporttiin kuuluvat FCG:lle, tai Asiakkaalle, mikäli niin on sovittu FCG:n ja Asiakkaan välillä. Tätä raporttia tai sen osaa ei saa muokata tai käyttää uudelleen toiseen tarkoitukseen ilman FCG:n kirjallista lupaa.

13.6.2024

# LAPIN TUULIVOIMASELVITYS 2023-2024

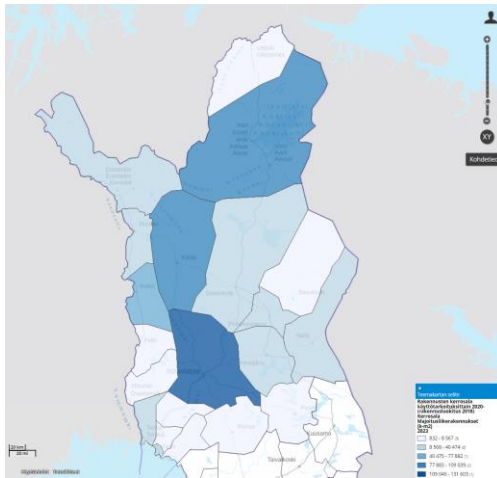
## 1 Johdanto

Tässä raportissa arvioidaan tuulivoiman mahdollisia vaikutuksia Lapin matkailuun maakuntatasolla. Raportti on osa Lapin tuulivoimaselvitystä 2023-2024, missä tavoitteena on kartoittaa Lapin alueelta tuulivoimatuotantoon soveltuvat alueet sekä laatia maankäyttö- ja rakennuslain 9 §:n tarkoittama riittävä selvitys ja merkittävien vaikutusten arviointi mahdollisen maakuntakaavoituksen lähtöteidoiksi ja kuntakaavoituksen tueksi. Selvitys laaditaan maakuntakaavatasoa vastaavaksi. Raportissa on tarkasteltu vaikutuksia matkailuelinkeinon seutukunnittain. Tarkastelun kohteena ovat seutukuntien merkittävimmät matkailukeskukset ja alueet. Arvioinnissa on otettu huomioon seutukuntien matkailun luonne ja vetovoimatekijät sesongeittain. Raportissa ei ole huomioitu yksittäisten matkailuyritysten toimintaympäristöjä, vaan kuvattu yleisellä tasolla erilaisten ohjelmanpalveluiden tarpeita ja yleispiirteitä, sekä niihin kohdistuvia mahdollisia tuulivoimasta johtuvia vaikutuksia.



Kuva 1. Selvitysalue ja seutukunnat. Matkailualuemerkinnät maakuntakaavassa

13.6.2024



Kuva 2. Kuntien matkailutoiminnan intensiteetti Majoitusliikerakennusten määrällä kunnittain visualisoituna Lapissa (Liiteri 2023)

## 2 Matkailuun kohdistuvien vaikutusten muodostuminen

Tuulivoimaloiden vaikutukset matkailuelinkeinolle johtuvat pääosin maisemakuvan muuttumisesta luonnontilaisesta rakennetuksi, vaikutuksista imagoon, tuotteisiin ja palveluihin tai matkailun kehittämiseen. Keskeistä maisemavaikutusten syntyemisessä on se, miten tuulipuisto tulee näkymään matkailuelinkeinon käyttämille alueille ja se, kuinka hallitsevassa asemassa tuulipuisto tulee matkailumaisemassa olemaan. Vaikutusten merkittävyys on riippuvainen matkailun luonteesta ja maiseman merkittävydestä osana alueen matkailun vetovoimaa.

Tuulivoiman vaikutus imagoon riippuu suurelta osin siitä, miten matkailijat subjektiivisesti kokevat tuulivoiman matkailumaisemassa. Tähän vaikuttavat havainnoijan suhtautuminen ympäristöön ja tuulivoimaan yleensä. Toisille maisemassa erottuva tuulivoimala on merkki luonnontilaisuuden menettämisestä ja toisille taas merkki kestävästä matkailusta ja uusiutuvan energian tuotannosta. Vaikutukset imagoon voivat siis olla myös myönteisiä. Imagoon kohdistuvat kielteiset vaikutukset voivat pahimmillaan heikentää alueen uskottavuutta esimerkiksi erämaisena matkakohteena tai luontomat-kailukohteena. Kohde ja yritykset saattavat joutua muuttamaan asiakaslupaustaan tai tapaa, jolla he markkinoivat kohdetta. Kaupunkiympäristössä tuulivoima voi taas vaikuttaa myönteisesti kaupungin imagoon ja viestittää vihreästä energiasta ja ympäristöystävällisestä toiminnasta.

Matkailun erilaiset ohjelmalvelut ja aktiviteetit sijoittuvat matkailukeskuksien lisäksi ympäröivään maastoon ja matkailijoita voidaan kuljettaa kauemmas majoituskohteesta. Jos suunnitellulla tuulivoima-alueella harjoitetaan ohjelmalvelutoimintaa tai on muuta reittien infrastruktuuria, jota esimerkiksi omatoimimatkaajat käyttävät, voivat yritykset joutua mukautumaan tilanteeseen, jossa tuulivoimaa sijoitetaan näiden reittien päälle, ja etsimään uusia alueita ohjelmalvelutoimintaan. Uusien alueiden löytäminen matkailutoimintaan voi olla haastavaa. Tässä tapauksessa tuulivoimalat vaikuttavat suoraan matkailutuotteisiin ja -palveluihin. Joissakin paikoissa tuulivoimalat voidaan ottaa mukaan ohjelmalvelutoimintaan ja esitellä niiden toimintaa sekä myönteisiä vaikutuksia alueille.

Vaikutukset voivat myös muodostua melu- ja valohaitoista. Tuulivoimaloiden mahdollisen valosaasteen vaikutuksia revontulimatkailuun tulee kiinnittää huomiota Lapissa. Kartoittamalla suosituimmat ja parhaat paikat revontulien katseluun, niin julkiset kuin matkailuyritysten käytössä olevat, voidaan

13.6.2024

välttää mahdollisia kielteisiä vaikutuksia revontulimatkailuun, joka sisältää myös niiden valokuvaamisen. Nykyiset määräykset eivät kuitenkaan edellytä yöaikaan vilkkuvia kirkkaita valoja vaan staattisia punaisia lentoestevaloja. Tämä vähentää kielteistä valovaikutusta pimeään aikaan. Tällä hetkellä tutkitaan myös vaihtoehtona tutkaohjattuja lentoestevaloja, jotka aktivoituisivat vain, kun lentokone on voimaloiden lähetyvillä. Kesällä keskiyön auringon ihailu on keskeisessä osassa ohjelmajärjestelyitä, mikä tulee ottaa huomioon tuulivoimaloiden sijoittelussa.

Maiseman muutoksen vaikutuksia matkailijoiden kohdevalintaan on vaikeaa arvioida, kysyntään vaikuttaa maiseman lisäksi erittäin keskeisessä asemassa alueen matkailupalvelujen monipuolisuus. Vaikka suhtautuminen tuulivoimaan matkailumaisemassa olisikin negatiivinen, sen vaikutus vierailuhalukkuuteen ei todennäköisesti ole suuri, jos alueen palvelurakenne ja tarjottavat tuotteet sisältöineen ovat muutoin houkuttelevia. Todelliset vaikutukset matkailijoiden mielipiteisiin tuulivoimasta maisemassa voidaan vain olettaa.

Tutkimusta matkailijoiden asenteista tuulivoimaa kohtaan on vähän. Asenteita yleisesti, kuten paikallisten asukkaiden asenteita on tutkittu enemmän. Metsäntutkimuslaitoksen Mielmukkavaaran tuulivoimapuistohankkeeseen Muoniossa vuonna 2012 tehdyn selvityksen mukaan tuulivoima oli matkailijoiden mielestä ympäristöstävällinen energiantuotantomuoto, ja mielikuvat tuulivoimasta yleisellä tasolla olivat enimmäkseen myönteisiä. Pääosa matkailijakyselyyn vastanneista arvioi kuitenkin, että tuulipuiston rakentaminen heikentäisi joko tuntuvasti tai ainakin jonkin verran Muonion imagoa luontomatkoille. Erityisesti ulkomaalaiset matkailijat suhtautuvat tuulivoiman rakentamiseen kriittisesti. Suomalaiset matkailijat suhtautuivat tuulipuistohankkeeseen selvästi myönteisemmin. (Tyrväinen, Järviluoma, Nikkola & Silvennoinen, 2012.) Helsingin kaupungille tehdystä selvityksestä kansainväliset matkailijat taas pitivät tuulivoiman tuomista Helsinkiin hyvänä ja imagoa nostattavana asiana (Helsingin kaupunki, 2015). Saksassa ja Yhdysvalloissa tehtyjen tutkimusten mukaan ihmiset sijoittaisivat tuulivoimaa jo rakennetuille ja teollisuusalueille sen sijaan, että niitä sijoitettaisiin virkistysalueille, luonnonsuojelualueille ja erämaa-alueille (Petrova, 2013 ja Meyerhoff & Hartje, 2010). Selvityksien kohteiden erityispiirteet ja tyyppi ovat tietenkin hyvin erilaiset mikä voi vaikuttaa kansainvälisten matkailijoiden asenteisiin. Helsinkiin matkailijat matkustavat kaupunkiympäristöön ja Muonioon matkustavat kansainväliset matkailijat ovat todennäköisesti matkustaneet sinne luonnon vuoksi.

Kemijärvellä kotimaisille matkailijoille tehdyn kyselyn mukaan tuulivoiman vaikutuksista alueen vetovoimaan ja matkailijoiden kohdevalintaan selvitettiin Pro Gradu -työssä. Tutkimuksen mukaan suurin osa kotimaisista matkailijoista ei kokenut tulevien tuulivoimaloiden vaikuttavan kovinkaan kielteisesti maisemakokemukseen. Tuloksien mukaan matkailijat arvioivat, että tuulivoimalla voi olla jonkin verran kielteistä vaikutusta alueen erämaaimagoon, mutta toisaalta myös kasvattavan ympäristöstävällistä imagoa. Suunnitteilla olleet tuulivoimaloiden rakentamisella ei matkailijoiden mukaan ollut vaikutusta heidän tulevaan matkailuun alueella. (Kytö, 2012.)

Tutkimusten mukaan matkailuyritysten ja -toimijoiden suhtautuminen tuulivoimaan maailmalla on pääsääntöisesti myönteistä, mutta kohteissa missä alueen matkailu tukeutuu vahvasti luontoon ja erityisesti koskemattomaan luontoon, ovat asenteet kielteisiä. Vaikutuksien merkittävyys matkailuun riippuu siitä, mikä alueen matkailun vetovoiman keskiössä on. Mitä riippuvaisempi matkailu on maisemasta ja luonnosta sitä suuremmat voivat mahdolliset vaikutukset matkailuun alueella olla. (Sæþórsdóttir, Wendt & Tverijonaite, 2021.) Skotlannissa 2008 tehdyn tutkimuksen yhteydessä on toteutettu laaja kirjallisuuskatsaus kansainvälisiin tutkimuksiin tuulivoimahankkeiden vaikutuksista matkailuelinkeinoon. Tutkimuksen mukaan tuulivoimaa vastustetaan voimakkaasti matkailualueilla

13.6.2024

vedoten maisemavaikutuksiin ja siitä koituviin vaikutuksiin matkailualalle. Merkittävimmille matkailun vetovoima-alueille suunnitellut alueet eivät olleet usein toteutuneet, joten kielteisistä vaikutuksista on melko vähän näyttöä. (Glasgow Caledonian University, 2008.)

## 2.1 Lapin matkailun erityispiirteet

Lapin kunnille ja kaupungeille matkailu on tärkeä toimiala. Matkailu työllistää, ylläpitää ja kehittää alueiden palvelurakennetta ja saavutettavuutta. Lapin matkailutulo kerrannaisvaikutuksineen on 1,5 miljardia euroa. Kansainvälisten matkailijoiden osuus matkailutulosta on 75 % ja matkailun suora työllistävä vaikutus on 8 000–10 000 henkilötyövuotta. Kaikista Lapin työllisistä 7,7 % työskenteli matkailutoimialoilla vuonna 2021.

Lappi	2019	2020	2021*	Vuosimuutos 2020 - 2021, %
<b>Matkailun kokonaiskysyntä, milj EUR</b>	<b>1 130</b>	<b>855</b>	<b>838</b>	<b>-2 %</b>
<b>Ulkomainen matkailukysyntä, milj EUR</b>	<b>599</b>	<b>295</b>	<b>214</b>	<b>-27 %</b>
<b>Kotimainen matkailukysyntä, milj EUR</b>	<b>531</b>	<b>561</b>	<b>624</b>	<b>11 %</b>
- Kotimaanmatkailun osuus, milj EUR	492	544	611	12 %
- Ulkomaille suuntautuvan matkailun kotimaan osuus, milj. EUR	39	17	14	-21 %
Ulkomaisen matkailukysynnän osuus matkailun kokonaiskysynnästä	53 %	34 %	25 %	-26 %
Kotimaanmatkailun osuus matkailun kokonaiskysynnästä	44 %	64 %	73 %	15 %
Ulkomaille suuntautuvan matkailun kotimaan osuus matkailun kokonaiskysynnästä	3 %	2 %	2 %	-19 %

Kuvio 1. Lapin avainluvut 2019–2021 (Valtakunnallinen ja alueellinen matkailutilinpito. TEM 2022).

Lapin matkailun kasvuvauhti on yleisesti ottaen suurempaa, kuin matkailun kasvu muualla Suomessa ja kansainvälisen matkailun kehitysnäkymät ovat hyvät. Myös välilliset vaikutukset ovat merkittäviä. Matkailu painottuu talvsesonkiin ja syksyyn, ympärivuotisuuden saavuttaminen on ollut yksi alueen haasteista työvoiman saatavuuden lisäksi. Sesonkia on pystytty kuitenkin pidentämään pidemmälle keväeseen ja aloittamalla aiemmin ruskun aikaan. Potentiaalisimmat markkinat ovat perinteisesti olleet Eurooppa ja Venäjä, mutta panostukset Aasian markkinointiin ovat tuottaneet tulosta, ja kiinnostus kasvoi ennen koronaa. Venäjän hyökkäyssota Ukrainassa on tuonut mukanaan muutoksia muun muassa lentoyhteyksiin Aasiasta. House of Laplandin 2020 teettämän markkinatutkimuksen mukaan Lapin kesässä ja lumettomassa ajassa on talven veroinen liiketoimintapotentiaali Keski-Euroopan ja Iso-Britannian markkinoilla. Lapin matkailua onkin viime vuosina kehitetty vahvasti ympärivuotisempaan suuntaan.

Lapin matkailuimago pohjautuu puhtaaseen ja osin erämaiseen luontoon sekä monipuolisiin luonto ja liikunta-aktiviteetteihin. Lapissa on useita kansainvälisestikin vetovoimaisia rinnekeskuksia, kuten Levi, Ylläs ja Suomu, joiden rinneprofiili sallii alppilajien harjoittelu- ja kilpailutoiminnan. Rinnekeskukset profiloituvat eri tavoilla, joissakin keskuksissa luonto ja maisema voivat olla suuremmissa roolissa kuin toisissa. Tarjottavien aktiviteettien tyyppi ja miten kohdetta markkinoidaan, määrittelee myös, kuinka tärkeä osa maisema alueen imagoa on. Joulumatkailun merkitystä ei voida unohtaa.

13.6.2024

Suurin osa matkailukeskittymistä rakentaa palvelutarjontansa luontovetovoiman ja aktiviteettien pohjalle, osa kohteista korostaa myös puhdasta erämaamaista ympäristöään markkinoinnissaan. Tyyppisimmät aktiviteetit Lapissa ovat koiravaljakkosafarit, moottorikelkkasafarit, revontuliretket, talvi-pyöräily ja porotiloilla vierailu. Kesällä ja lumettomaan aikaan aktiviteetteihin kuuluvat melontaretket, kalastus, vaellus, keskiyön auringon ihailu, maastopyöräily ja muu luonnossa liikkuminen. Näiden aktiviteettien lisäksi Lapissa on tarjolla paljon muitakin aktiviteetteja luonnossa ja siihen perustuen. Lapissa on paljon elämysmajoitusta, joka suurilta osin perustuu revontulien ja maisemien ihailuun majoituksen sisältä. Paikallinen kulttuuri, erämaisuus, pimeys, puhdas luonto ja ilma sekä hiljaisuus ovat Suomen vahvuuksia kansainvälisillä markkinoilla. Kesällä enenemissä määrin käytetään Lapin yöttömiä öitä ja keskiyön aurinkoa alueen markkinoinnissa. Keskiyön auringon ihailua kytketään erilaisiin matkailutuotteisiin kuten vaellus- ja melontaretkiin.

Kansallispuistot ovat osa Lapin matkailua, etenkin kesäisin. Kansallispuistojen ympärille rakennetaan luontomatkailupalveluita ja matkailuyritykset sekä paikallisyhteisö hyötyvät matkailusta kansallispuistoihin. Kasvava luontomatkailun ja kansallispuistojen suosio mahdollistavat elämyspalveluiden tuotteistamisen ja liiketoimintapotentiaalin kasvattamisen. Lapin alueella sijaitsee 7 kansallispuistoa (lisäksi Oulangasta pieni osa on Lapissa), joista tarkasteltavalla alueella kuusi kansallispuistoa kokonaisuudessaan. Tarkastelualueen kansallispuistot ovat Pallas-Yllästunturin, Pyhä-Luoston, Sallan, Urho Kekkosen, Lemmenjoen ja Perämeren kansallispuistot.



Kuva 3. Kansallispuistot (Lähde <https://www.luontoon.fi/kansallispuistot>).

Lapissa on myös erämatkailua, mihin lukeutuvat metsästys-, kalastus- ja suurpetojen katselu- ja kuvausmatkailu. Valtioneuvoston 2018 julkaistun selvityksen mukaan erämatkailun vuotuinen liikevaihto on noin 34 miljoonaa euroa, josta kalastusmatkailun osuus 20,9 miljoonaa euroa (Pohja-Mykrä, Matilainen, Kujala ym., 2018). Kalastusmatkailua on suunnittelualueella jokivarsien läheisyydessä, erityisesti Tornionjoen varrella. Metsästysmatkailuyrityksiä on ripotellen ympäri suunnittelualuetta. Metsästys, kalastus tai suurpetojen valokuvaaminen on matkailupalveluissa usein paketoitu osaksi kokonaisuutta, missä näiden aktiviteettien lisäksi elämys voi koostua muistakin luontoelämyksistä. Pilkkeissä voidaan esimerkiksi katsella revontulia tai metsästysretkellä tutustua paikalliseen luontoon ja kulttuuriin. Matkailun keskiössä on kuitenkin saalis. Erämatkailu on sesonkiluontoista ja painottuu



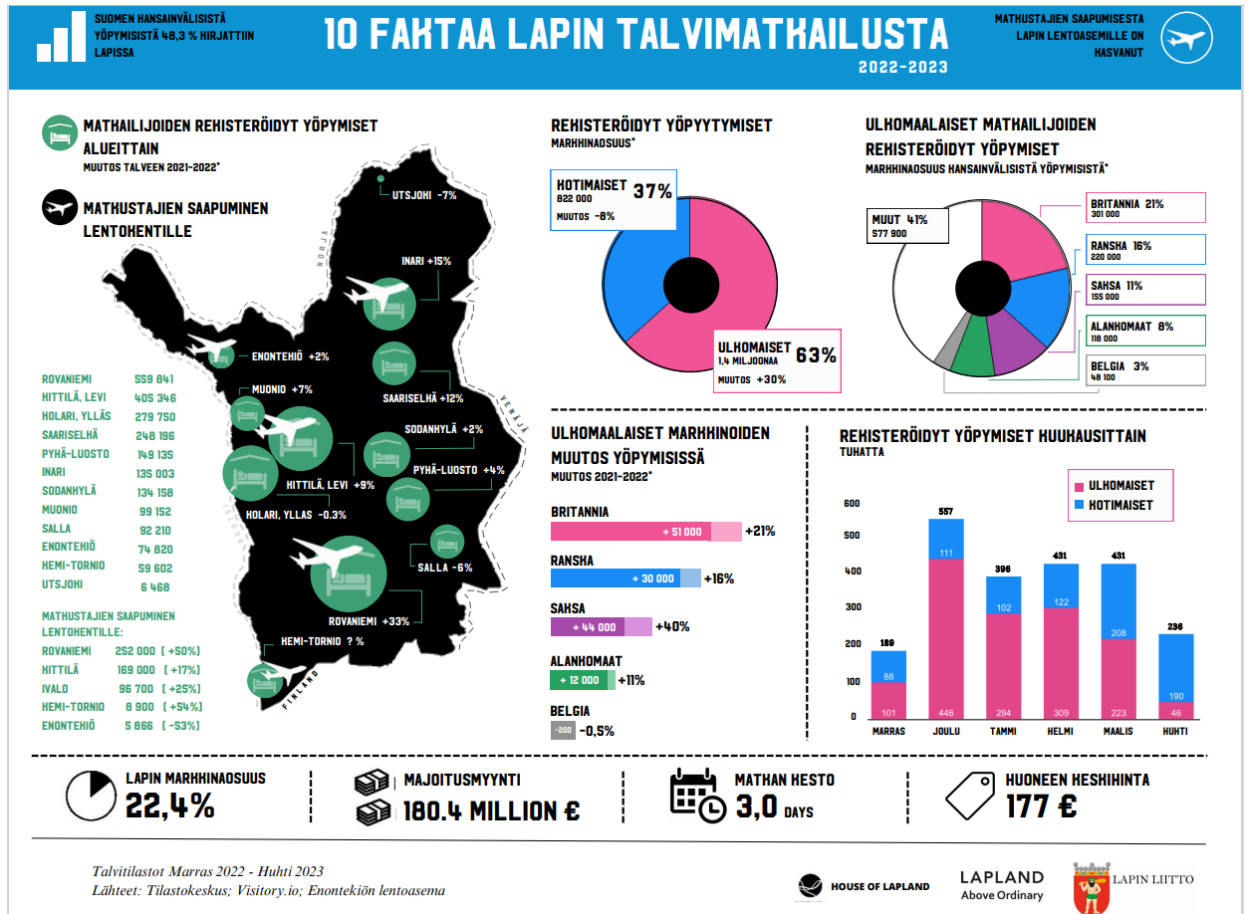
13.6.2024

metsästyskausien mukaan. Moni metsästysmatkailuyritys tarjoaa myös muita matkailu- ja majoituspalveluita. Tuulivoima rakennetaan yleensä vuokramaille. Maanomistajan ja tuulivoimayhtiön välisessä vuokrasopimuksessa todetaan yleensä, että maanomistajat saavat käyttää maitaan normaalisti ja esimerkiksi metsästää itse tai vuokrata maat metsästysseuran käyttöön. Metsästyslain 2§ mukaan metsästysoikeus on maanomistajalla, joka päättää, mitä metsästysoikeudellaan tekee. Tuulivoimaloiden yhteydessä rakennettavasta tieverkostosta voi olla hyötyä metsästysmatkailussa.

Tuulivoimalat eivät siis todennäköisesti vaikuttaisi kielteisesti itse metsästykseseen. Vaikutus metsästysmatkailuun riippuu siitä, mitä muita palveluita yritys tarjoaa ja miten elämys on paketoitu sekä markkinoitu. Suurin osa metsästysmatkailijoista on suomalaisia matkailijoita. Metsästysmatkailuyritykset toimivat yleisesti kauempana matkailualueista ja nämä alueet tulee selvittää tarkempien selvitysten yhteydessä. Miten tuulivoimalat vaikuttavat riista ja kalakantoihin sekä niiden liikkumiseen, ei oteta kantaa tässä selvityksessä, vaan tarkemmissa luontoselvityksissä ja vaikutusten arvioinneissa.

Suomen matkailustrategian mukaan suomen vetovoimatekijät perustuvat luontoon ja yhä enemmän myös suomalaisen elämäntavan ja kulttuurin kokemiseen. Visit Finlandin selvityksen mukaan potentiaalisimpia kansainvälisiä kohderyhmiä ovat aktiiviset seikkailijat, luontonautiskelijat, aitouden etsijät, luonnon ihmeiden metsästäjät, citybreikkaajat ja suomalaisen luksuksen etsijät. Kaikkia näitä matkailijaryhmiä yhdistää halu kokea ja saada elämyksiä luonnon äärellä. Kotimaanmatkailun arvioidaan kasvavan entisestään. (TEM, 2022.) Kantar TNS Oy:n vuonna 2020 toteuttaman Lapin matkailun brändipositio – ja kysyntäpotentiaalitutkimuksen mukaan Lapissa kiinnostavat eniten koskematon luonto ja luonnonilmiöt, kuten keskiyön aurinko, revontulet, sekä rauhallisuus ja hiljaisuus (Lapin Liitto, 2021.) Niin Suomen kuin Lapinkin matkailun vahvuudet ovat luonto ja luonnossa tai luonnosta saatavat elämyksen ja kokemukset.

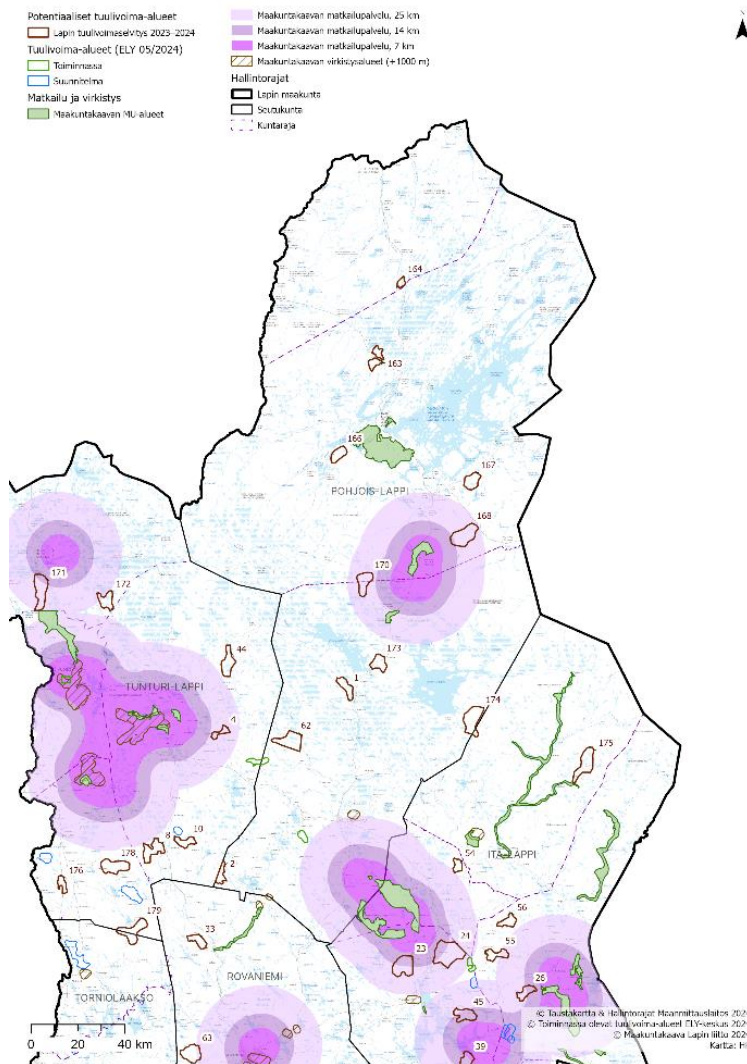
13.6.2024



Kuva 4. 10 Faktaa Lapin talvimatkailusta 2022-2023 (Lähde: House of Lapland).

13.6.2024

### 3 Pohjois-Lapin seutukunta



Kuva 5. Pohjois-Lapin seutukunta

Pohjois-Lapin seutukunnassa sijaitsevat Inarin, Sodankylän ja Utsjoen Kunnat. Pohjois-Lapin maakuntakaavassa on osoitettu matkailupalvelujen alueina Pyhä-Luoston, Perhe-Luoston ja Saariselän matkailualueet sekä kohteena Tankavaara. Sodankylän alueet sisältävät Luoston matkailukeskuksen, Sodankylän taajaman, Kommattivaaran ja Torvisen kylän sekä Itä-Lapin puolella laajan rengasmaisen alueen (kts. Itä-Lapin seutukunta). Selvitysalueella matkailu painottuu hiihtokeskusten ja tunturikohteiden ja kylien matkailuun. Alue profiloituu omaleimaisten kylien, luonnonilmiöihin kuten geologisiin muodostelmiin ja avaruuteen sekä rauhallisten luonnonläheisten matkailukeskusten alueena.

Saariselällä (Inarin ja Sodankylän alueella) matkailualue sisältää Saariselän matkailukeskuksen lähiympäristöineen, Urho Kekkosen kansallispuiston, lentoaseman, Ivalon taajaman ja näiden välialueen. Inarissa sijaitsevat myös Menesjärven ja Lemmenjoen matkailualueet, Inarin retkeilyalue, Inarin kylä, Inarijärven eteläosat, Veskonieniemi ja Nellimin kylät. Utsjoella matkailualueita ovat Tenonvarren Yläkönkäältä Nuorgamiin saakka sekä Utsjokivartta Kenesjärven eteläpään saakka. Teno sivujokineen

13.6.2024

on Euroopan parhaita Atlantin lohien kalastusalueita. Vuodesta 2021 lohestus on kuitenkin ollut Tenjoella kiellettyä heikon lohikannan vuoksi. Alueella etsitään uusia vetovoimatekijöitä kalastuksen rinnalle matkailun kehittämiseksi alueella. Utsjoella sijaitsee myös Kevon luonnonpuisto.

Pohjois-Lappi on säilyttänyt suuren markkinaosuuden Lapin rekisteröidyistä yöpymisistä kansainvälisen matkailun kasvun ansiosta. Kansainvälisen matkailun osuus rekisteröidyistä yöpymisistä oli vuonna 2019 ennen koronapandemiaa yli 60 % Pohjois-Lapissa ja vuonna 2023 kansainvälinen matkailu on jo lähes toipunut pandemiasta. Kansainvälisen matkailun osuus rekisteröidyistä yöpymisistä oli noin 57 % vuonna 2023. Ulkomaiset matkailijat saapuvat pääosin Ranskasta ja Englannista. Yöpymisten määrä kasvoi alueella yli 300 000 yöpymisellä vuodesta 1995 vuoteen 2019. Matkailun alue-talousvaikutus vuonna 2019 oli 1 249 henkilötyövuotta ja laskennallinen palkkatulo 45 105 000 €. Vuonna 2023 *koko Lapin* matkailu kasvoi ennätyslukemiin, 7 % ohi vuoden 2019 ennätyksen. Yli puolet yöpymisistä oli ulkomaisia.

Pohjois-Lapin matkailullinen vetovoima perustuu pitkälti puhtaaseen arktiseen luontoon ja aktiviteetteihin, jolloin tuulivoimapuiston kaltainen rakennettu ympäristö voi viedä uskottavuutta matkailu-markkinoinnilta. Vaikka keskieurooppalaiset asiakaskohderyhmät ovat tottuneet elinympäristössään tuulivoiman läsnäoloon maisemassa, tulevat monet Lappiin erämaisen luonnon vuoksi kokemaan ympäristön, mitä kotona ei ole.

### 3.1 Matkailualueet

#### 3.1.1 Sodankylä

Sodankylään sijoittuu Luoston matkailukeskus, Pyhä-Luoston ja Urho Kekkosen kansallispuistot, Saariselkä ja Kaksilautanen sekä Tankavaara pohjoisessa sekä kirkonkylän kulttuuritarjonta (esim. vanha kirkko ja Galleria Alariesto). Matkailu perustuu pitkälti luontovetovoimaan, liikuntaan ja luontoaktiviteetteihin sekä kulttuuriin. Sodankylässä kirjattiin vuonna 2023 noin 204 954 yöpymistä, joista 106 468 oli ulkomaisia yöpymisiä. Matkailijamäärät ovat kasvaneet tasaisesti koronapandemian laskun jälkeen, mutta eivät aivan ole yltäneet vuoden 2019 tasolle, jolloin yöpymisiä oli yhteensä 238 907. Pyhä-Luoston markkinaosuus kaikista rekisteröidyistä yöpymisistä Lapissa oli heinäkuun 2022 tilaston mukaan 5,2 %. Sodankylä markkinoi itseään rikkoumattoman rauhan, kulta- ja erämaiden alueena.

#### 3.1.2 Luosto

Luosto näyttäytyy maastohiihtäjien ja perheiden kohteena, jossa myös joulumatkailulla on roolinsa. Luosto tarjoaa matkailijoille kattavasti erilaisia liikunta- ja luontoaktiviteetteja laskettelusta revontulten katseluun ja poroajeluihin. Keskus painottaa toiminnoissaan kestävyyttä ja vastuullisuutta ja markkinoi ajatuksella ”Space, Silence & Nature”. Luoston uniikkina vetovoimatekijänä voidaan pitää ametistikaivosta ja tiettyä mystisyyttä. Matkailusezonki Luostolla painottuu talveen ja syksyyn, ruskaretkelyyn. Luoston laskettelurinteet avautuvat itään päin. Luosto linkittyy vahvasti Pyhään, joka on oma keskuksensa Pelkosenniellä noin 30 kilometriä Luostosta. Pyhä esitellään osana Itä-Lapin seutukuntaa.

#### 3.1.3 Pyhä-Luoston kansallispuisto

Pyhä-Luoston kansallispuisto sijaitsee Sodankylän ja Pelkosenniemen kuntien alueella. 1938 perustettu ja 2005 Luoston alueelle laajennettu kansallispuisto on luonnon nähtävyys, jonka luonto ja lajisto ovat Suomen merkittävimpiä. Vanhimmat metsät alueella ovat jopa 400-

13.6.2024

vuotiaita. Tunturijonossa vuorottelevat näköaloja tarjoavat kerot ja syvät kurut. Maisemien ihailulle on osoitettu esimerkiksi Ukko-Luoston huippu, jolle on rakennettu portaat ja maisemasanne. Alueella sijaitsee myös metsäsaamelaisten pyhiä alueita.

#### 3.1.4 Inari-Saariselkä

Inarin vetovoimatekijä on alueen ainutlaatuinen luonto, järvet, saaret ja tunturit kasveineen ja eläimineen sekä saamelainen kulttuuri ja kultakuumeen perintö. Inarin kunnan puolella on Saariselän matkailukeskus ja Sodankylän puolella sijaitsevat Kakslauttanen ja Kiilopää. Inari-Saariselkä on merkittävä matkailualue erityisyytensä mutta myös majoituskapasiteettinsa vuoksi. Saariselällä on 8 hotellia, kylpylä- ja liikuntatilat, ravintola- ja ohjelmapalveluyrityksiä, kattava latu- ja polkuverkosto. Myös Kakslauttasessa ja Kiilopäällä on erityyppistä majoitustointaa elämysmajoituksesta mökkimajoitukseen. Vuoden 2023 tilastojen mukaan Inari-Saariselällä on eniten majoituskapasiteettia Lapissa. Saariselän vahvuus perustuu luontoon ja liikunnallisiin aktiviteetteihin. Saariselällä on myös kylpylä ja hyvinvointipalveluja. Kansainvälinen kiinnostus Inaria kohtaan on kasvanut, vuonna 2023 ulkomaisia yöpymisiä rekisteröitiin 313 000 (n. 60 % kaikista yöpymisistä) mikä on enemmän kuin matkailun huippuvuonna 2019. Saariselällä on myös portti Urho Kekkosen kansallispuistoon. Kansainvälinen matkailu painottuu erityisesti Inarin ja Ivalon kylillä sekä Nellimissä. Inarijärvi on suosittu kalastusmatkailukohde.

#### 3.1.5 UKK kansallispuisto

1983 perustettu Urho Kekkosen kansallispuisto sijaitsee Inarin, Sodankylän ja Savukosken kuntien alueella ja on yksi Suomen suosituimmista kansallispuistoista. Kansallispuistossa on poronhoitoalueella laaja patikointi- ja pyöräilyreitistö ja latuverkosto, avointa tunturierämaata, metsä-, ja suoluontoa sekä kolttakenttien rakennusperinnettä. Puiston vetovoima ovat maisema, luonto ja erämaan tuntu ja kokeminen. Tunnetuimpia paikkoja puiston alueella ovat Tankavaara, Saariselkä, Kiilopää, Sokosti ja Korvatunturi.

#### 3.1.6 Lemmenjoen kansallispuisto

Pinta-alaltaan Suomen suurin kansallispuisto on perustettu jo vuonna 1956 ja sijaitsee Inarin ja Kittilän kuntien alueella. Kansallispuisto on myös Euroopan suurimpia metsäerämaita, jossa on karuja tunturimaisemia, jokilaaksoja ja jänkiä sekä useita uhanalaisia kasvilajeja. Merkittyyjä reittejä ja luontopolkuja puistossa on noin 60 km. Opastetuilla retkillä voi tutustua saamelaiseen elämäntapaan. Alueelta löytyy mm. kullankaivuun historiaa valottava Kulta-alueella ja entisöity poroerotuspaikka, joka kuuluu Lapin arvokkaimpiin kulttuurihistoriallisiin kohteisiin.

#### 3.1.7 Utsjoki

Utsjoen matkailu perustuu vahvasti luontoon, erämaahan, saamelaiskulttuuriin ja uniikkiin ympäristöön pohjoisimmassa Lapissa. Kalastusmatkailu on Utsjoella ollut perinteisesti suurin yksittäinen matkailuvaltti. Kalastusrajoitusten myötä alueella on kehitetty muuta luontomat-kailua, kuten pyörämatkailua. Utsjoella matkailijat tulevat kokemaan erämaan, hiljentymään erämaahan ja kokemaan paikalliskulttuurin.

13.6.2024

### 3.2 Tuulivoimapuiston mahdolliset vaikutukset matkailuun Pohjois-Lapin seutukunnassa

**Sodankylän** alueella potentiaalisia tuulivoima-alueita on Sodankylän kirkonkylän pohjoispuolella, Porttipahdan tekojärven läheisyydessä ja kunnan etelärajan tuntumassa Kieringin ja Lohinivan kylien välimaastossa (1, 2,) sekä Rajalan kylän pohjoispuolella, Kolholaen seudulla (62). Nämä alueet sijoittuvat kauas Pyhä-Luoston matkailualueesta (yli 50 km Luostolta) ja Saariselän matkailualueesta. Huomioitava on, että Porttipahdan läheisyydessä sijaitsee Suomen eteläisin saamelaiskylä, Vuotso. Vuotson etäisyys potentiaalisesta tuulivoimapuistoalueesta 1 on yli 20 km. Maisemavaikutuksia tulee potentiaalisesta tuulivoima-alueesta nro 170 suurissa määrin Porttipahdan tekojärvelle rantoineen lähivaikeusalueella (0–7 km), välialueella (7–12 km) ja etämaisemassa ja Lokan tekojärvelle sekä Vajuselle välialueella (7–12 km). Etelärajan tuntumassa (potentiaalinen alue numero 2) puolestaan matkailulliset vaikutukset olisivat todennäköisesti vähäiset. Museoviraston listaamien rakennetun kulttuuriympäristön alueiden joukossa alueen 2 lähialueella tosin sijaitsee Kieringin kylämaisema.

Sodankylän kunnan alueella tarkastellaan myös **kolmea uutta** potentiaalista tuulivoima-aluetta (170, 173, 174). Pohjoisin alue sijoittuu Sodankylän ja Inarin rajalle, reilun 14 km etäisyydelle Saariselän matkailualueen länsipuolelle. Pohjoisin alue näkyisi todennäköisesti kaukomaisemassa Saariselän matkailualueelle. Alue numero 173 sijaitsee Porttipahdan tekojärven kaakkoispuolella, etelään Vuotsosta. Alue numero 174 on Itä-Lapin seutukunnan rajan tuntumassa Lokan tekojärven kaakkoispuolella ja noin 20 km Urho Kekkonen kansallispuiston eteläpuolella. Matkailijoidenkin käyttämiä moottorikelkkauria sijoittuu tekojärvien läheisyyteen. Sodankylässä pohjoisimmat alueet sijoittuvat saamelaiden kotiseutualueelle (173 ja 170), jonne tuulivoimaa ei toivota. Matkailullisten vaikutusten minimoimisen näkökulmasta eteläisimmät alueet (2 ja 62) olisivat potentiaalisimmat.

**Inarissa** Sodankylän rajalla sijaitsevan alueen nro. 170:n lisäksi tarkastellaan neljää potentiaalista aluetta (163, 166, 167, 168).

Alue 163 sijaitsee pohjoisimpana, Aksujärven eteläpuolella, tien 92 molemmin puolin, noin 15 km Kaamasen kylästä luoteeseen.

Alue 166 sijaitsee Paatari järven eteläpuolella ja maakuntakaavaan merkityn MU (maa- ja metsätalousvaltainen alue, jolla erityistä ulkoilun ohjaustarvetta) alueen länsipuolella. Paatarijärven yli menee Solojärvi-Muddusjärvi-Njurkulahti vesiretkeilyreitti ja Paatarin pohjoisrannalla Inari-Lemmenjoki-Pokka moottorikelkkareitti.

Alue 167 Ivalon keskustasta hieman yli 10 km koilliseen, Inarijärven eteläpuolella – Näkymä-analyysin mukaan voimat näkyisivät kaikki Inarijärvelle mm. Nanginniemen ympäristössä, Nangunvuonossa, useilla selillä ja Nangunselällä missä on Pohjois-Inarin moottorikelkkaurat sekä Inarin kunnan ylläpitämä venesatama.

Alue 168 sijaitsee noin 15-25 km etäisyydellä Saariselän matkailukeskuksesta koilliseen, tien 91 tuntumassa, noin 7 km pohjoiseen Urho Kekkonen kansallispuistosta. Näkymäanalyysin mukaan suuri määrä voimaloita näkyy UKK puistoon 7-30 km etäisyydellä. Vaikka voimat näkyvät suurelta osin kaukomaisemassa, kansallispuistoissa olisi suotavaa säilyttää erämaisemat. Voimaloita näkyy myös Saariselän matkailukeskukseen reitistöineen.

Inari markkinoi Pohjois-Lappia erämaisena, vahvan arktisen luontovetovoiman alueena. Tuulivoiman näkyminen maisemassa on ristiriidassa erämaisien imagon kanssa. Inari profiloituu myös vahvasti saamelaiskulttuurin ja poronhoidon alueeksi. Saamelaiskäräjät vastustaa tuulivoiman rakentamista alueelle. Museoviraston mukaan Inarin alueella on runsaasti erilaisia valtakunnallisesti merkittäviä

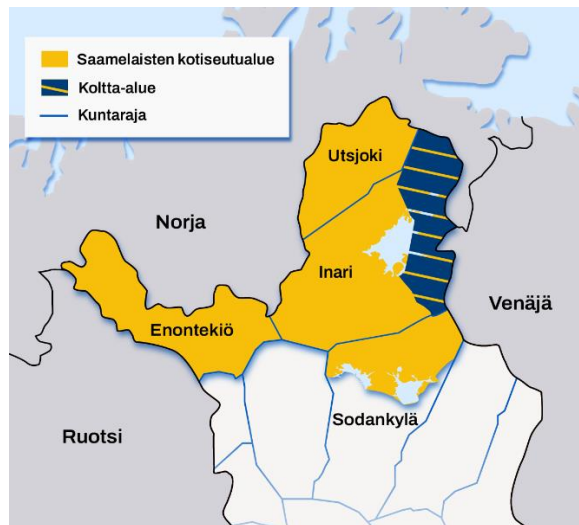


13.6.2024

rakennettuja kulttuuriympäristöjä, kuten Inarinsaamelaisten vuotuismuuton paikat, poroerotuspaikat, seitapaikat, Ivalojoen kulta-alue ja niin edelleen. Kun potentiaalisia alueita arvioidaan matkailun näkökulmasta, voidaan arvioida, että alue 163 vaikuttaisi vähiten kielteisesti alueen matkailuun.

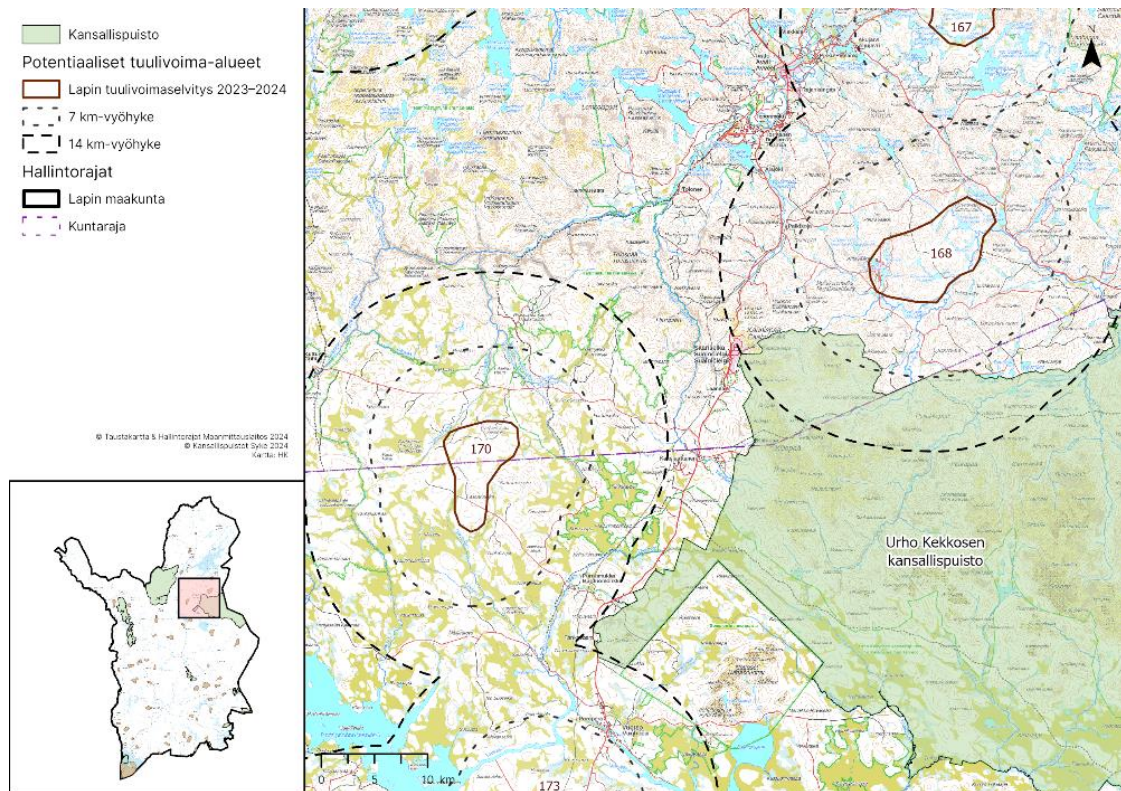
**Utsjoen** kuntaan sijoittuu yksi potentiaalinen alue, numero 164. Se sijoittuu kunnan etelärajan tuntumaan, Mieraslompolon kylän eteläpuolelle. Rajan läheisyyteen sijoittuu Utsjoen moottorikelkkaura. Museoviraston mukaan Utsjoen kunnan etelärajan tuntumassa on myös valtakunnallisesti merkittäviä rakennettuja kulttuuriympäristöjä kuten Utsjokilaakson saamelaisasutus ja poroerotuspaikat. Alue 164 on saamelaisten kotiseutualueella, jonne Saamelaiskäräjät ei toivo tuulivoimaa. Utsjoki markkinoi itseään matkailualueena alueena missä on kaunis arktinen luonto ja villi erämaa. Utsjoella on tilaa olla, hengittää, hiljentyä ja inspiroitua.

Matkailijat odottavat Pohjois-Lapin alueella kokevansa erämaista luontoa. Alueella on laajoja, iäkkäitä kansallispuistoja ja suojelualueita. Maisemalliset vaikutukset korostuvat alueella ja vaikutukset imagoon erämaisena luontomatkailukohteena voivat olla kielteiset. Pohjois-Lapin alueella on huomioitava herkän luonnon, sen suojelun ja poronhoidon lisäksi erityisesti myös saamelaisten kotiseutualue ja saamelaiskulttuurin säilyminen ja kehittyminen, joka on tärkeä osa myös matkailullista vetovoimaa ainutlaatuisuudessaan koko Euroopan mittakaavassa. Saamelaiskäräjien näkemys on ratkaisevan tärkeä. Saamelaiskäräjät vastustaa tuulivoimaa saamelaisten kotiseutualueilla. Muun muassa Metsähallituksen laatima Saamelaisten kotiseutualueen luonnonvarasuunnitelma 2022-2027 linjaa tuulivoiman kehittämistä – tarkemmin kehittämättä jättämistä alueella ohjelmakaudella 2022-2027.



Kuva 6. Saamelaisten kotiseutualue ja koltta-alue. Kuva: Saamelaiskäräjät

13.6.2024



Kuva 7. Potentiaalisten alueiden 168 ja 170 sijainti suhteessa Urho Kekkosen kansallispuistoon.

#### 4 Tunturi-Lapin seutukunta

Tunturi-Lapin seutukuntaan kuuluvat Enontekiön, Muonion, Kittilän ja Kolarin kunnat. Selvitysalueeseen kuuluvat kaikki kunnat. Tunturi-Lapissa on monta menestyvää talviurheilukeskusta ja nimensä mukaisesti useita isoja tuntureita, kuten Olos, Pallas, Ylläs ja Levi. Pohjoisimpana kohteena käsivarressa on Kilpisjärvi. Tunturi-Lapille omaleimaista on voimakkaana vaikuttava saamelainen kulttuuri, kahdeksan toisistaan poikkeavaa vuodenaikaa sekä tutkitusti maailman puhtain luonto. Suomen suosituimmat hiihtokeskukset ja suosituin kansallispuisto sijaitsevat Tunturi-Lapissa. (Tunturi-Lapin Kehitys ry) Kittilässä on kolmanneksi suurin majoituskapasiteetti Lapin matkailudestinaatioista ja Kolarissa neljänneksi suurin. Suurempien matkakeskusten lisäksi Tunturi-Lapissa on pyritty jakamaan matkailun myönteisiä vaikutuksia laajemmin kyliin kylämatkailun muodossa. Matkailutarjontaa halutaan kasvattaa ja tuoda esiin alueiden kulttuuria ja historiaa. Alueen matkailu perustuu luonnosta saataviin kokemuksiin ja elämyksiin. Matkailutuotteet sisältävät luonnossa liikkumista ja luonnonilmiöiden elämistä eri muodoissa. Tunturimaisema, kansallispuisto ja hiihtokeskukset ovat alueen suurimpia vetovoimatekijöitä.

Selvitysalueella Tunturi-Lapin seutukunnassa on yksi Tunturi-Lapin maakuntakaavassa osoitettu matkailun ja virkistyskehittelemisen kohdealue, Levi – Ylläs – Olos – Pallas – Hetta (mv 8411). Vyöhyke käsittää Levin, Ylläksen ja Oloksen matkailukeskukset lähialueineen, sisältäen Ylläs-Pallas kansallispuiston virkistysvyöhykkeitä, Pallaksen ja Lainion matkailupalveluiden alueet sekä Enontekiön, Kittilän ja Muonion kuntakeskukset ja Raattaman, Könkään ja Kurtakon kylät.



13.6.2024

Matkailijoita alueella yöpyi 1 151 253 vuonna 2023, joista noin puolet olivat kotimaisia ja puolet ulkomaalaisia matkailijoita. Alueen matkailu on palautunut ja ylittänyt koronapandemiaa edeltävät yöpymismäärät. Tunturi-Lappi on yöpymismääriltään ja markkinaosuudeltaan Lapin suurin seutukunta. Markkinaisuus oli vuonna 2021 36 %. Matkailun aluetalousvaikutus vuonna 2019 oli 1 613 henkilötyövuotta ja laskennallinen palkkatulo 58 249 000 €.

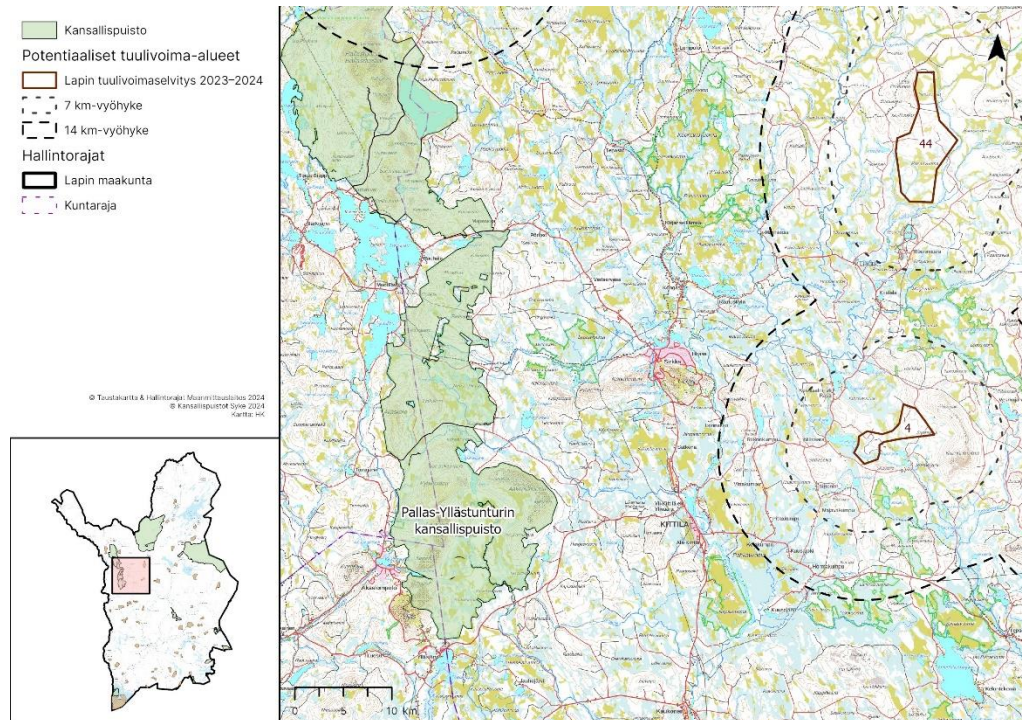
#### 4.1. Matkailualueet

##### 4.1.1 Levi

Levin matkailu keskittyy hiihtokeskukseen ja sen ympäröivään toimintaan. Alue on profiloitunut tapahtumien, laskettelun ja viihteen keskuksena. Levillä järjestetään kansainvälisiä urheilutapahtumia kuten Levin maailman cup, suomalaisten eturivin artistien keikkoja ja muita urheilutapahtumia. Alueella on paljon mökkimajoitusta ja luksusmajoitukseen nojaavia majoituskohteita. Levillä vieraillee noin 750 000 ihmistä vuodessa. Talviurheilun lisäksi alueella voi harrastaa vaellusta, pyöräilyä ja melontaa. Alueella on aktiviteetteja laidasta laitaan aina seikkailu- ja trampoliinipuistoista ohjelmapalveluihin kuten esimerkiksi koiravaljakkosafarit ja luontovalokuvaus. Laaja ja ympärivuotinen ohjelmapalvelutarjonta ja ulkomaiset asiakkaat ovat tärkeä osa Levin matkailua. Vaikka suurin osa alueen aktiviteeteistä perustuu rakennettuun ympäristöön, on alueella ja Leviä ympäröivissä kylissä runsaasti retkeilyreittejä ja luontokohteita. Moni elämysmajoitus perustuu tähtitaivaan ja revontulien katseluun.

Levillä monipuolisen palvelutarjonnan ansiosta tuulivoiman vaikutukset alueelle jäisivät todennäköisesti pieniksi. Levin matkailukeskus on pääosin rakennettua ympäristöä ja tuulivoimaisemassa ei todennäköisesti vaikuttaisi matkailijan kohdevalintaan, vaikka suhtautuminen tuulivoimaan maisemassa voisikin olla kielteinen. Potentiaaliset tuulivoima-alueet sijaitsevat Kittilästä koillisessa, idässä ja lounaassa. Mahdolliset vaikutukset voivat kohdistua lähialueilla oleviin matkailuyrityksiin ja ohjelmapalvelutoimintaan, mikäli alueilla on kyseistä toimintaa. Ohjelmapalvelutoimintaa harjoitetaan yleensä laajoillakin alueilla itse matkakeskuksesta katsottuna ja liittyvät yleensä arktisen luonnon kokemiseen eri tavoilla.

13.6.2024



Kuva 8. Tuulivoima-alueet 4 ja 44 suhteessa Levin tunturi- ja matkailukeskukseen sekä Pallas-Yllästunturin kansallispuistoon ja Ylläksen hiihtokeskukseen.

#### 4.1.2

##### Ylläs

Ylläs matkailualueeseen kuuluu itse tunturin lisäksi myös tiiviisti kylät Ylläsjärvi ja Äkäslompolo. Palvelut yltyvät laajalle alueelle ja niitä löytyy esimerkiksi Luosusta, Kurtakosta, Hannukaisista, Lainiolta ja Aakenukselta. Ylläs on Suomen suurin hiihtokeskus. Ylläkseltä aukeavat maisemat Pallas-Yllästunturin kansallispuistoon. Alueella tehdään laajasti töitä kestävän matkailun eteen, esimerkkinä Ylläs Ski Resort, joka saavutti Ekokompassi ympäristösertifikaatin toukokuussa 2022 ja tavoitteena on saada koko alueelle Visit Finlandin Sustainable Travel Finland-merkki. Alueella on tehty investointeja energiatehokkaisiin laitteisiin ja aurinkopaneeliin. Lasketteluun lisäksi alue profiloituu myös vahvasti pyöräily- ja hiihtokohteena ja siellä onkin Suomen pisimmät reitit. Ympäröivien kylien matkailutarjontaa kehitetään ja asiakkaat liikkuvatkin sekä omatoimisesti, että ohjatuilla retkillä laajalla alueella luonnossa ja kylissä. Hiihtoladuilla, vaellus- ja pyöräreiteillä sekä moottorikelkkareiteillä liikutaan laajalla alueella sekä kansallispuistossa, että muualla maastossa. Kotimaiset asiakkaat liikkuvat tyypillisesti omatoimisesti reiteillä ja maastossa, kun taas ulkomaiset asiakkaat käyttävät enemmän erilaisia ohjattuja ohjelmopalveluita. Ohjelmopalvelut ovatkin tärkeä osa Ylläksen matkailutarjontaa, etenkin ulkomaisten asiakkaiden osalta. Eri aktiviteetteihin kuuluvat mm. koiravaljakkosafarit, poroajelut, kalastusretket, opasteutu retket luontoon esimerkiksi lumikenkäillen ja pyöräillen, sauna ja avantouintielämykset, revontulisafarit, teemaretket ja niin edelleen.

Ylläksellä on panostettu paljon ympärivuotisuuteen, joka tuo uusia lajeja ja palveluita alueelle sekä asiakasvirtaa. Ylläs tunnetaan luontokohteena ja tunturimaisemistaan. Tuulivoimat liian hallitsevina tai keskeisinä maisemassa voi vaikuttaa kielteisesti luontomatkailun imagoon.

13.6.2024

---

Toisaalta tuulivoimalat voivat vaikuttaa myönteisesti imagoon pyrkimyksessä energiaomavaraisuuteen ja hiilineutraaliuteen.

#### 4.1.3 Enontekiö

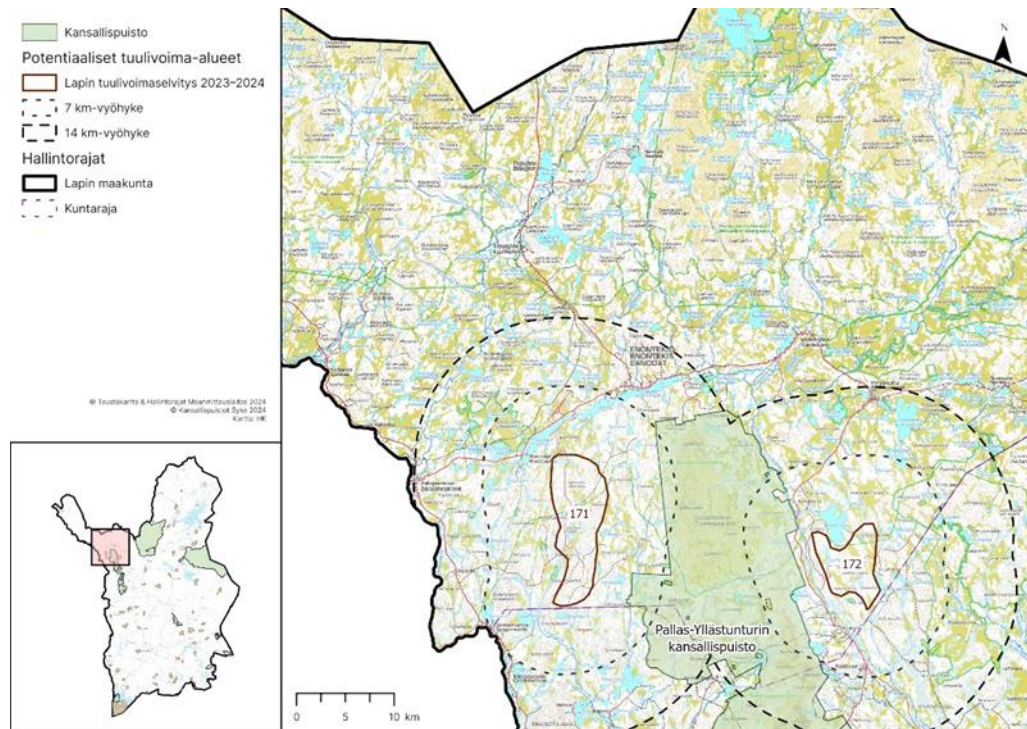
Enontekiön hallinnollinen keskus ja portti Pallas-Yllästunturin kansallispuistoon ja Hetta-Pallas vaellusreitille sijaitsee reilu 7 kilometrin päässä tuulivoima-alueesta 171. Hetassa sijaitsee erilaista hotelli- ja majoitustoimintaa ja ohjelmapalvelutoimintaa, kuten koiravaljakkosafareita, opastettuja luonto-, erämaa-, metsästys- ja kalastusretkiä, välinevuokrausta sekä kuljetuspalveluja Hetta-Pallas reitin vaeltajille. Noin 50 km Muotkajärveltä tietä pitkin sijaitsee Karesuvanto, missä on matkailutoimintaa kohderyhmänä etenkin ulkomaiset matkailijat. Kilpisjärvellä on runsaasti matkailutoimintaa, mutta sijaitsee käsivarren päässä reilusti vaikutusalueen ulkopuolella.

#### 4.1.4 Pallas-Yllästunturin kansallispuisto

Pallas-Yllästunturin kansallispuiston läheisyydessä toimii paljon matkailuyrityksiä, jotka tarjoavat laajasti erilaisia aktiviteettejä ja ohjelmapalveluita, majoitus- ja välinevuokrauspalveluita. Aktiviteetit perustuvat luonnollisesti kansallispuiston kokemiseen erilaisilla kulkuvälineillä. Alueella toimii myös valokuvausyrityksiä, missä maiseman ja revontulien kuvaaminen on keskiössä. Alueen matkailuyritysten palvelut keskittyvät luonnossa koettaviin elämyksiin eri painotuksilla, kuten hyvinvointi, ruoka ja seikkailu. Alueella sijaitsee Pallastunturin kansallismaisema. Kansallispuisto on Suomen suosituin yli puolella miljoonalla matkailijalla vuonna 2023.

Tuulivoimalat eivät saa näkyä kansallismaisemassa. Kansallispuistosta näkyvät tuulivoimalat voivat heikentää tunnetta erämaisesta luonnosta ja kansallispuiston tuntua. Erityisesti pohjoiseen Lappiin matkailijat tulevat kokemaan Euroopan viimeiset erämaat.

13.6.2024



Kuva 9. Pallas-Yllästunturin kansallispuiston länsi ja eteläpuolella noin 3,5 km ja 2 km etäisyydellä potentiaaliset tuulivoima-alueet nro 171 ja 172.

#### 4.1.5 Muonio

Muonion matkailualue käsittää Muonion kylän, Pallaksen, Oloksen, Jerisjärven sekä Särkijärven ympäristöt. Alueella on runsaasti ohjelmapalvelutoimintaa ja majoitustarjontaa eri tason majoittujille, lomakeskuksia kuten Jeris Lakeside Resort ja Harriniva Adventure resort sekä Pallaksen upeat maisemat sekä kansallispuiston reitit. Olos on pieni hiihtokeskus ja mökkikylä lähellä Muonion kylää. Olokselta on hienot näkymät Pallastunturille ja Pallas-Yllästunturin kansallispuistoon ja Pallastunturin kansallismaisemaan. Oloksella on laaja latuverkosto Latuverkostoa riittää noin 200 kilometriä Olostunturin, Särkijärven, Jerisjärven ja Muonion vaihtelevissa maastoissa. Reittiverkosto kulkee kaikkien Muonion kohteiden välillä yhdistäen koko alueen. Joka vuoden hiihtokauden huipentuma on Lapponia-hiihto, joka tarjoaa upeat Tunturi-Lapin maisemat ja vaatvimmat ladut.

Tuulivoiman vaikutus Muonion matkailuun riippuu siitä, kuinka hallitsevassa osassa tuulivoima olisi maisemaa. Oloksen huipulla on nykyinen tuulivoimapuisto, Fortumin Olostunturin tuulipuisto, joka hallitsee paikoin maisemaa alueella. Toimijat alueella ovat ilmaisseet, etteivät halua lisää tuulivoimaa alueelle.

#### 4.2 Tuulivoiman mahdolliset vaikutukset matkailuun Tunturi-Lapin seutukunnassa

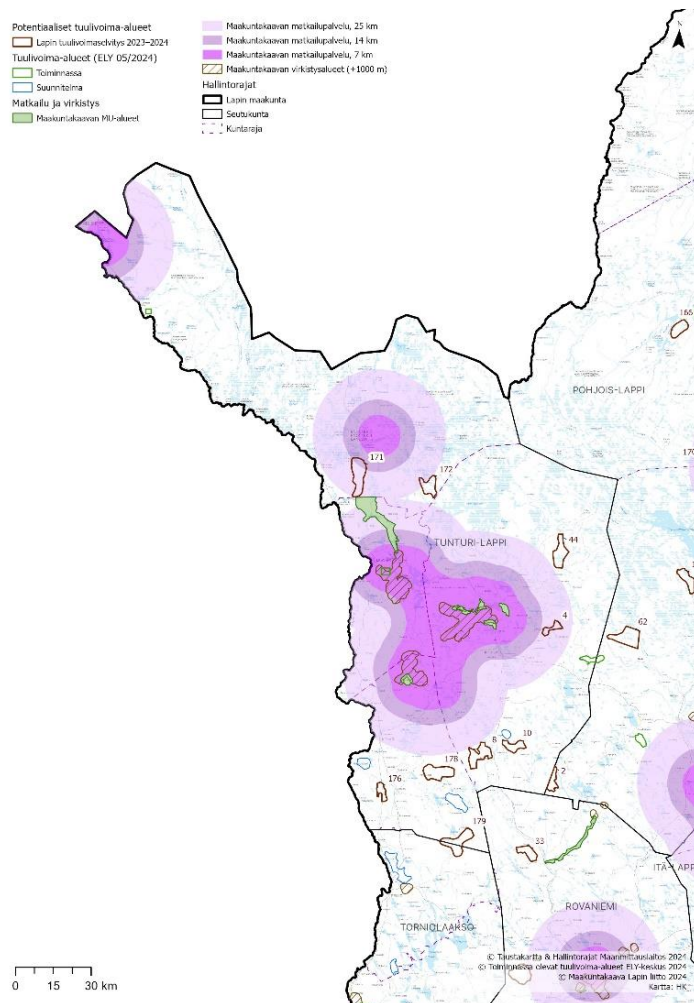
Mahdolliset vaikutukset Tunturi-Lapin seutukunnassa vaihtelevat matkailualueittain. Seutukunnan tarkastelualueella on yhdeksän (9) potentiaalista tuulivoima-aluetta. Kolme (3) niistä sijaitsee alle 25 km päässä tai lähempänä matkailualueesta ja kuusi (6) vyöhykkeiden ulkopuolella. Levin lähellä potentiaaliset alueet sijaitsevat Kittilästä koillisessa ja idässä (44, 4). Mahdolliset vaikutukset voivat kohdistua lähialueilla oleviin matkailuyrityksiin ja ohjelmapalvelutoimintaan, mikäli alueilla on kyseistä



13.6.2024

toimintaa. Suuria maisemallisia vaikutuksia Levin matkailuun tuskin tulee, sillä matkakeskusten vaikutusalueen piiristä on poistettu tuulivoima-alueita Lapin tuulivoimaselvityksen 2022 jälkeen. Levin rinteiltä upeimmat näkymät aukeavat Ylläkselle ja Pallakselle. Joitakin Levin rinteitä aukeaa myös tuulivoima-alue 4 ja 44 suuntaan. Alue 4 on yli 14 km etäisyydellä Levitunturista ja alue 44 reilusti etäämpänä.

Ylläksen ja Muonion sekä Pallas-Yllästunturin kansallispuiston lähetyville aikaisemmasta viidestä (5) potentiaalista tuulivoima-alueesta on poistettu neljä ja yksi alue on siirtynyt suunnitteluvaiheeseen (ent. 14 Kolarista etelään). Uudet tuulivoima-alueet sijoittuvat seutukunnan eteläosiin alueiden 8 ja 10 länsi- ja eteläpuolelle (176, 178, 179). Enontekiön eteläpuolelle sijoittuvat uudet alueet 171 ja 172, sijoittuvat molemmin puolin Pallas-Yllästunturin kansallispuistoa. Tuulivoima-alue 171 sijoittuu lähimmillään noin 3,5 km päässä kansallispuistosta ja sijoittuu maakuntakaavan matkailupalveluiden alueelle. Alue 172 sijoittuu kansallispuiston itäpuolelle lähimmillään noin 2 km kansallispuistosta. Alueiden 171 ja 172 vaikutukset kohdistuvat todennäköisesti kansallispuistoon sekä Hettaan, mutta etäisyyttä Muonion matkailualueille tulee sen verran, että vaikutukset eivät todennäköisesti yllä sinne. Vaikutukset voivat olla kielteiset, sillä alue on profiloitunut erämaisena kohteena ja alueelle tullaan kokemaan erämaa sekä luonto tuntuineen ja maisemineen.



Kuva 10. Tunturi-Lapin seutukunta: matkailualueet ja potentiaaliset tuulivoima-alueet.

13.6.2024

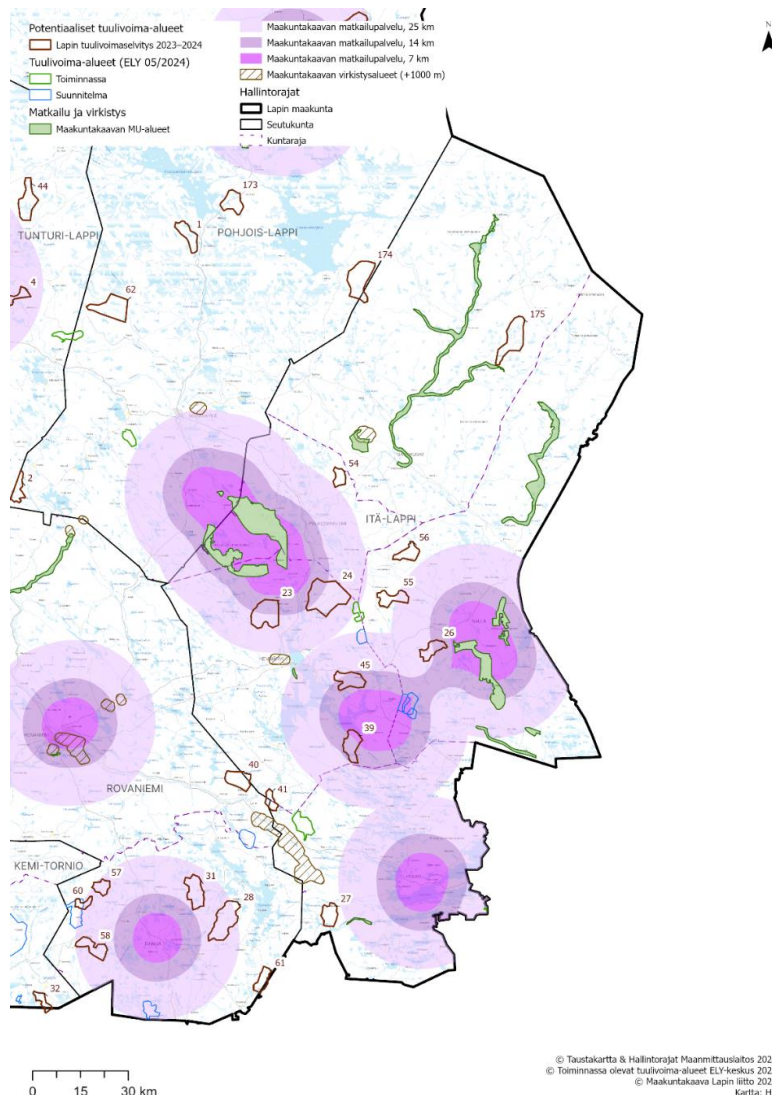
Matkailu näillä alueilla perustuu vahvasti tunturimaisemaan ja luonnossa koettaviin aktiviteetteihin. Valokuvamatkailua on kansallispuistossa ja erityisesti Pallastunturin kansallismaisemissa. Tuulivoimat tässä maisemassa voi aiheuttaa kielteisiä vaikutuksia alueen matkailuimagolle. Potentiaalisista alueista tulee tehdä näkymäalueanalyysit eri matkailualueilta käsin. Pallas-Yllästunturin kansallispuisto on myös Suomen suosituin kansallispuisto ja sen reitti Hetta-Pallas on yksi Suomen suosituimmista vaellusreiteistä. Puisto vetää puoleensa luontomatkailijoita erämaisen alueen, maiseman ja luonnonmukaisuutensa vuoksi. Pallas-Yllästunturin kansallispuiston luontomatkailusuunnitelmassa luonnon muuttuminen ihmisen toiminnan myötä esim. kaivostoiminnan ja metsätalouden myötä tunnistettiin uhaksi matkailun kehittymiselle alueella (Siira & Sulkava, 2019).

Alueella on paljon matkailuyrityksiä myös matkailualueiden välissä ja heidän toiminta-alueensa voi olla laaja. Tunturi-Lapin matkailun markkinaosuus koko Lapista on 36 %, mikä on suurin koko maakunnassa. Alueen matkailua halutaan kasvattaa ja levittää matkailukeskuksia ympäröiviin kyliin. Koska matkailu alueella perustuu vahvasti luonnossa tehtäviin aktiviteetteihin ja luontoelämyksiin, voivat tuulivoiman vaikutukset olla suuriakin paikoittain. Tuulivoima-alueita suunniteltaessa tulee ottaa huomioon maisemat keskuksien välillä, Pallastunturin kansallismaisema sekä muut tärkeimmät maisema-alueet ja ohjelmalvelualueet. Museoviraston listaamien rakennetun kulttuuriympäristöjen listauksessa välialueelle sijoittuu mm. Särestöniemen erämaatila ja ateljee. On muistettava, että käsivarren alue on myös Saamelaisen kotiseutualuetta, jonne Saamelaiskäräjät ei halua tuulivoimaa. Saamelaismatkailua halutaan kehittää kestävästi saamelaiskulttuurin lähtökohdista, jolloin luonto on avainasemassa.

Hiihtokeskusten näkökulmasta tuulivoiman sijoittelu hiihtokeskuksiin nähden siten, että ne eivät näy keskeisessä maisemassa ja ole rinteiden suuntaisesti, on suotavaa, vaikka rinnekeskusten asiakkaat jo käyttävät rakennettua tunturiympäristöä siitä pahemmin häiriintymättä (mm. lasketteluhissit). Nyt selvitettävät alueet sijaitsevat kuitenkin suurimmilta osin yli 25 km etäisyydellä matkailukeskuksista ja maakuntakaavan matkailupalvelualueista, että vaikutukset jäävät todennäköisesti vähäisiksi.

13.6.2024

## 5 Itä-Lapin seutukunta



Kuva 11 Itä-Lapin seutukunta, matkailukeskittymät ja potentiaaliset tuulivoima-alueet.

Itä-Lapin seutukuntaan kuuluvat Pelkosenniemen, Posion, Sallan ja Savukosken kunnat sekä Kemijärven kaupunki. Savukosken kunnassa tarkastellaan kahta potentiaalista aluetta (174 ja 175). Kemijärven alueella potentiaalisia alueita on kuusi (23, 24, 39, 40 osin, 41 osin ja 45), Pelkosenniemellä yksi (54), Posiolla yksi (27) ja Sallan alueella kolme (26, 55, 56). Itä-Lapin maakuntakaavassa on annettu mv-alueelle maankäyttöluokkaa koskeva määräys: Aluetta tulee kehittää matkailukeskusten, maa-seutumatkailun, palvelujen ja reitistöjen yhteistoiminnallisena kokonaisuutena. Selvitysalueella Itä-Lapin seutukunnassa on yksi Itä-Lapin maakuntakaavassa osoitettu matkailun ja virkistysalueen kehittä-misen kohdealue, Itä-Lapin matkailualue (mv 8401). Alue on laaja ja rengasmainen ja ulottuu kaikkien kuntien ja kaupungin alueille. Alueella halutaan kehittää kokonaisuuden matkailullista vetovoimaisuutta: luonto- ja kulttuurikohteet, reitit, liikenneyhteydet ja markkinointi. Erityisesti halutaan kehittää matkailukeskusten ja reittien varrella toimivien maaseudun yritysten yhteistyötä.

13.6.2024

Matkailijoita alueella yöpyi vuonna 2023 noin 359 000. Ulkomaisten matkailijoiden yöpymisiä Itä-Lapissa tilastoititiin vuonna 2023 noin 87 800. Nopeaa kasvua on ollut vuodesta 2016 ja vuonna 2021 Itä-Lapissa saavutettiin ylivoimainen ennätysvuosi rekisteröidyissä yöpymisissä ja samalla markkinaosuus nousi. Itä-Lapin markkinaosuus rekisteröidyistä yöpymisistä oli vuonna 2021 16 %. Kansainvälinen matkailu on kasvanut Itä-Lapissa myös kesällä. Tärkein markkina on Eurooppa. Matkailun alue-talousvaikutus vuonna 2019 oli 352 henkilötyövuotta ja laskennallinen palkkatulo 12 712 000 €.

## 5.1 Matkailualueet

### 5.1.1 Salla

Sallan matkailu pohjautuu luontoon ja aktiviteetteihin. Sallassa merkittävimmät luontokohteet ovat uusi vuonna 2022 perustettu Sallan kansallispuisto, Oulangan kansallispuisto Sallan eteläosassa ja Tuntsan erämaa-alue, jonka halki kulkee UKK retkeilyreitti. Tuntsa kuuluu Natura 2000 alueisiin. Pohjoisessa Tuntsa rajautuu Värriön luonnonpuistoon. Myös sotahistoria on osa aleen matkailuvetovoimaa. Sallatunturi profiloituu perhekohteena. Rinteet avautuvat itään ja pohjoiseen. Salla profiloituu vastuullisen matkailun kohteena. 10 kohdan asiakaslupaus sisältää mm. toimenpiteitä ilmastosta huolehtimisesta; mm. uusiutuvan sähkön käyttö, hiilinielut, kierrätys on listattu asiakaslupaukseen, joka ohjaa toimintaa. Sallan slogan on "In the middle of nowhere". Vuonna 2023 Sallassa rekisteröitiin noin 156 000 yöpymistä, joista reilu 125 000 oli ulkomaanmatkailijoita. Kasvua vuoden 2019 yöpymisistä (135 000) on ollut reilusti etenkin kotimaanmatkailijoiden osalta, mutta kansainvälisten matkailijoiden osuus ei ole vielä yltänyt pandemiaa edeltävään aikaan, vaikka onkin lähellä. Ulkomaanmatkailijasegmenteistä suurimpia olivat alankomaalaiset, espanjalaiset ja saksalaiset.

Sallan alueelle on ehdotettu kolmea potentiaalista tuulivoima-alueita (26, 55, ja 56). Tuulivoimarakentaminen voi viedä uskottavuutta erämaahan pohjautuvalta matkailumarkkinoinnilta ja tuulivoiman sijainti on tehtävä harkiten. Toisaalta Sallan kestävä matkailun kohdeimagoon kestävä energiantuotanto voi oikein viestittynä sopia hyvin. Esim. keskieurooppalaiset matkailijat ovat tottuneet tuulivoimaan elinympäristössään.



13.6.2024

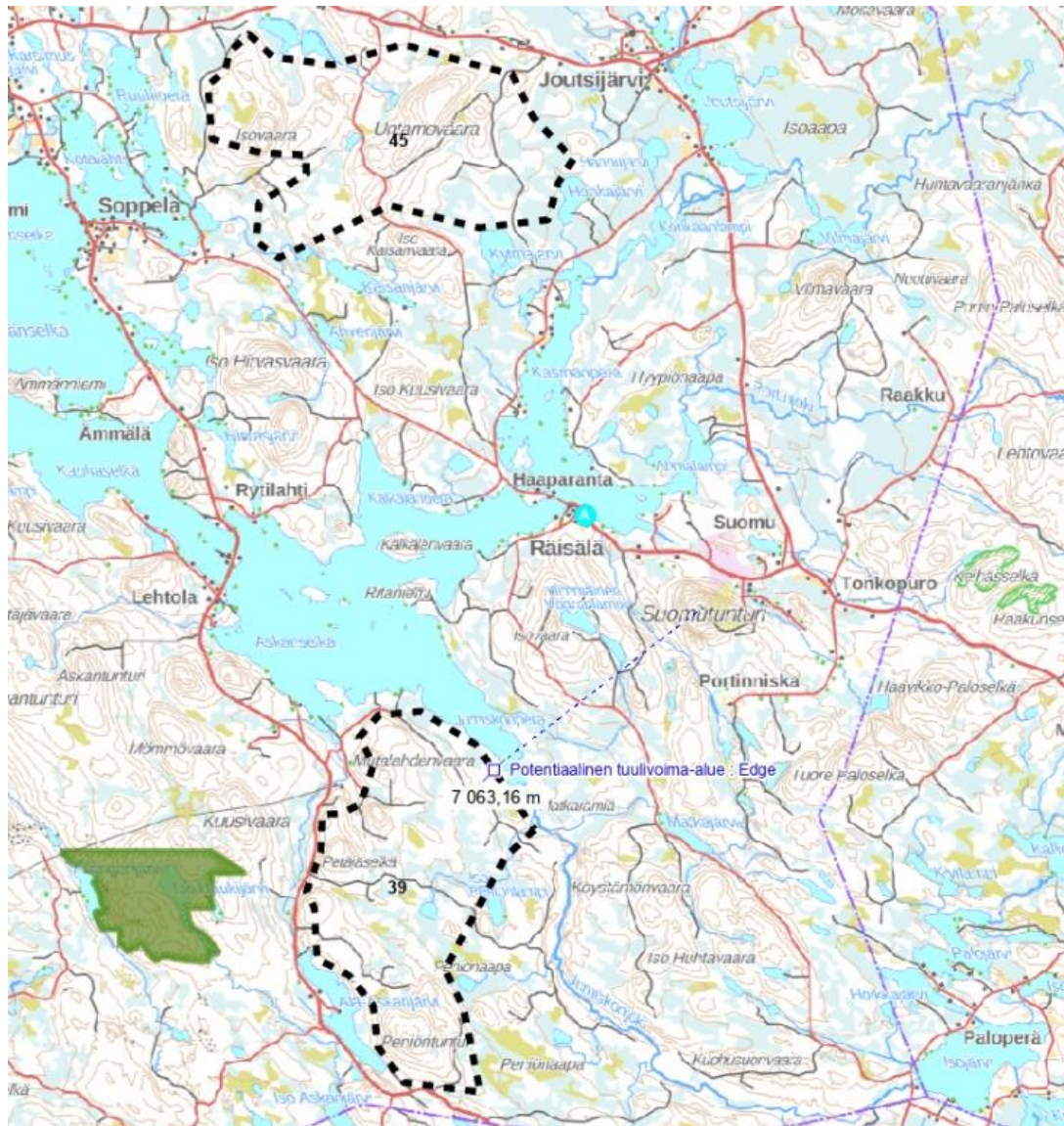


Kuva 12. Matkailullista ydintä lähinnä on alue numero 26, Sallatunturin länsipuolella noin 12 km etäisyydellä.

### 5.1.2 Kemijärvi ja Suomi

Matkailijoiden näkökulmasta kiinnostavia ovat alueen luonto- ja liikunta-aktiiviteetit sekä sotahistorialliset kohteet. Kemijärvellä sijaitsee perheiden suosima, kompakti Suomen tunturikeskus. Suomutunturin erityisyyksiä ovat jyrkkyytensä ja korkeuseronsa ansiosta talvisin suurpujottelun harjoitteluun sopivat rinteet, jonka ansiosta Suomen löytävät myös kansainväliset hiihtojoukkueet. Lumivarmuus ja hyvä noin 200 kilometrin moottorikelkkareitistö ovat Kemijärven ja Suomen vahvuuksia. Suomen laskettelurinteet avautuvat koilliseen ja itään. Alueella on myös vaellusreittejä, jotka tarjoavat upeita maisemia mm. Venäjän suuntaan.

13.6.2024



Kuva 13. Suomutunturin lounaispuolella noin 7 km etäisyydellä potentiaalinen tuulivoima-alue nro 39 sekä pohjoispuolella noin 11 km etäisyydellä potentiaalinen tuulivoima-alue nro 45

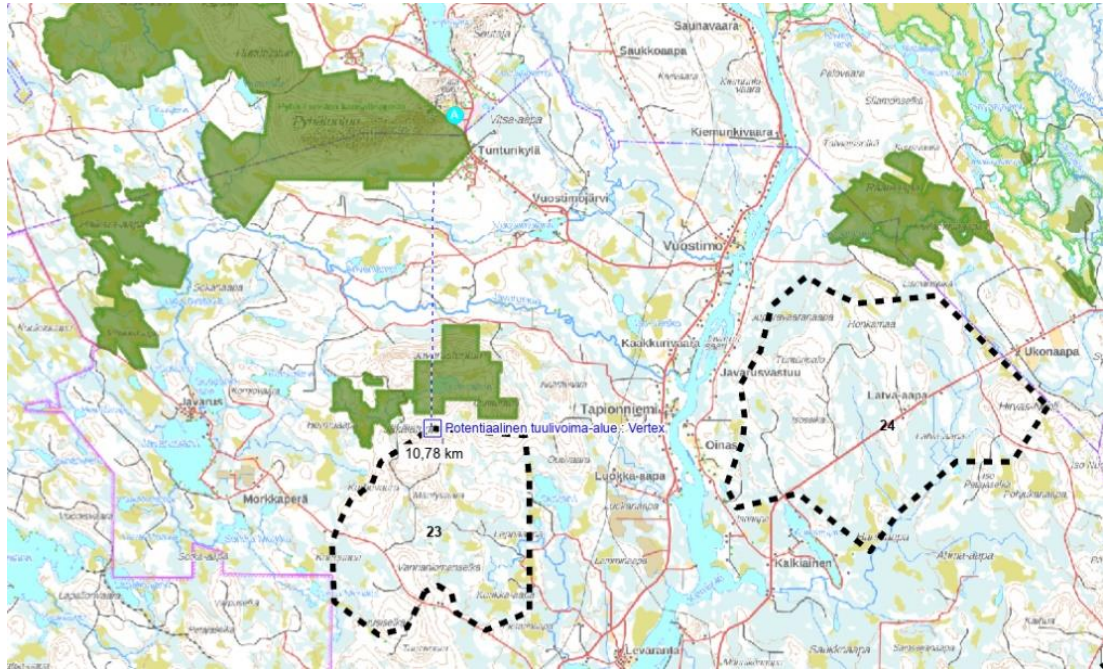
### 5.1.3 Pyhätunturi (ja Pyhä-Luoston kansallispuisto)

Pyhä-Luoston matkailukeskuksessa rekisteröityjä yöpymisiä oli vuonna 2019: 179 000, joista ulkomaanmatkailijoita 73 900. Vuonna 2023 rekisteröityjä yöpymisiä oli 214 000, joista ulkomaanmatkailijoita 80 800 eli Pyhä-Luoston voidaan sanoa palautuneen korona pandemiasta erittäin hyvin. Pyhätunturi sijaitsee Pelkosenniemen kunnassa, kymmenen kilometrin pituinen tunturijono sijaitsee osin myös Kemijärven kaupungin alueella. Pyhä on pääosin aktiivilomailijoiden ja perheiden talvikohde, mutta myös kesällä on tarjolla liikunnallisia luontoaktiviteetteja mm. Pyhä-Luoston kansallispuistossa sekä erilaisia tapahtumia. Vuonna 2023 Pyhä-Luoston kansallispuisto oli käyntimääriltään Suomen viidenneksi suosituin kansallispuisto. Pyhä-Luosto markkinoi aluetta yhdessä ja alueella on muun muassa laajat latuverkostot kohteiden välillä, jotka houkuttavat maastohiihtäjiä. Pyhätunturin rinnekeskuksessa rinteet avautuvat



13.6.2024

pohjoiseen ja itään. Alueella järjestetään myös revontuliretkiä. Pyhätunturin kulttuurimaisema löytyy Museoviraston valtakunnallisesti arvokkaiden maisema-alueiden listauksesta välialueella. Alueella tuulivoimaloiden sijainti tulee harkita tarkoin tuntureilta avautuvat maisemat ja luontoaktiviteetit huomioiden. Luosto esiteltiin Pohjois-Lapin seutukunnan kappaleessa.



Kuva 14. Pyhä-Luoston matkailualueetta lähinnä Pyhä-Luoston kansallispuiston eteläpuolella noin 11 km etäisyydellä potentiaalinen tuulivoima-alue nro 23 sekä kaakkoispuolella noin 16 km etäisyydellä potentiaalinen tuulivoima-alue nro 24

#### 5.1.4 Riisitunturin kansallispuisto

Posion itäosassa sijaitseva Riisitunturin kansallispuisto on perustettu 1982. Puiston pinta-ala on 77m<sup>2</sup> ja merkittyjä reittejä yli 40 km. Kansallispuiston omaleimaista maisemaa ovat rinne-suot ja Kitkajärvet. Riisitunturin huiput ovat lähes puuttomat. Riisitunturi on patikoiden, linturetkelijöiden ja luontovalokuvaajien kohde, joka vetää puoleensa sekä kesällä että talvella. Posiolle on merkitty yksi potentiaalinen tuulivoima-alue, kunnan lounaisrajan tuntumaan (27)

#### 5.1.5 Posio

Posio sai ensimmäisenä suomalaisena matkailualueena Visit Finlandin kestävä matkailun Sustainable Travel Finalnd – merkin vuonna 2020. Riisitunturin lisäksi Posiolla majoitus- ja matkailupalveluita sijaitsee Posion kuntakeskuksessa, Kirintövaaralla, Posionjärven ja Livojärven rannoilla. Posion keskustassa sijaitsee Kulttuurikeskus Pentik-mäki, joka antaa Posiolla omaileimaisen vivahteen. Posiolla voi kokea paikallisen elämäntyylin porotilalla, huskien matkassa, opastetuilla kalastus- ja luontoretkillä, luontokuvauksen parissa, erämaahotellissa ja elämysmajoituksen kautta. Luonto- ja kulttuurielämyksien ohjelmalvelut ovat erityisesti ulkomaisen matkailijoiden suosiossa. Posion luontokohteita ovat Livojärvi, Riisitunturin

13.6.2024

kansallispuisto, Kirintövaara, Hirsiniemi, Palotunturi ja Karitunturi sekä Korouoma, joka on hyvin suosittu päiväretkikohde myös Rovaniemeltä käsin.

#### 5.1.6 Savukoski

Savukoski profiloituu luontomatkailukohteena, jossa sijaitsee Korvatunturi ja useita sotahistoriakohteita, kuten Salpalinjan päätepiste. Matkailumarkkinointi viestii Korvatunturin Maasta, erämaista ja poroista. Urho Kekkonen kansallispuisto sijaitsee osin Savukoskella. Savukoskelta löytyy majoituspalveluja eräkämpistä hotelliin saakka ja kalastukseen ja metsästyksen painottavia ohjelmalveluja.

### 5.2 Tuulivoiman mahdolliset vaikutukset matkailuun Itä-Lapin seutukunnassa

Posion kunnassa on yksi (1) potentiaalinen tuulivoima-alue lounaisosissa (27). Etäisyys Riisitunturin kansallispuistoon on huomioitu. Voimalan sijoittelussa voidaan huomioida näkyvyys mm. Simojärven suuntaan. Mahdollisia vaikutuksia matkailuelinkeinon ei todennäköisesti muodostu.

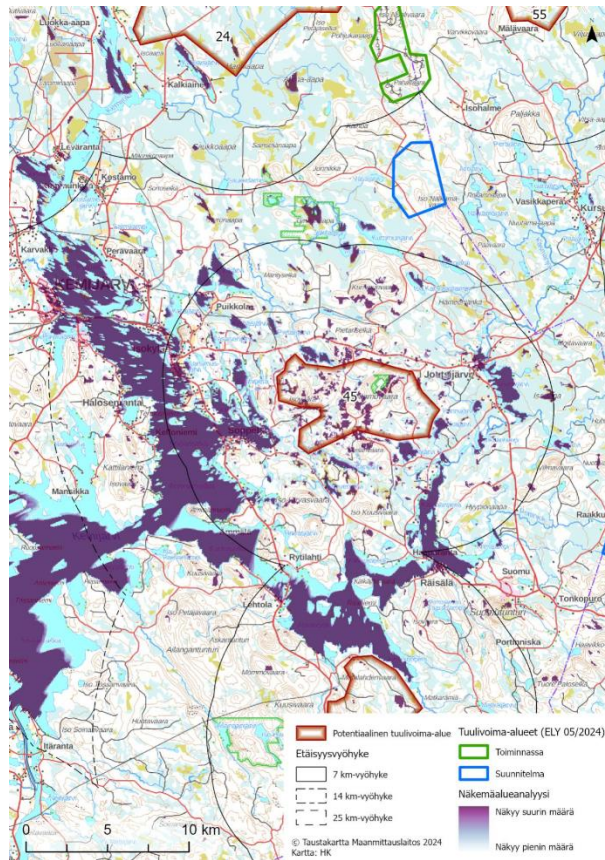
Pelkosenniemen kuntaan on ehdotettu 1 tuulivoima-alue (54) ja Kemijärven pohjoisosaan sijoittuu potentiaalisia alueita, joista lähin noin 15 km etäisyydellä Pyhätunturista kaakkoon (24). Pyhätunturin laskettelurinteet avautuvat pohjois-itäsuuntaan, joten rinnenäkymässä tuulivoimalat eivät olisi suoraan kohti, mutta Pyhä-Luosto alueen profiloituminen erämaisena ja luontoliikuntakohteena kannattaa muistaa, mikäli alueelle sijoitetaan tuulivoimaa. Alue numero 54 on Savukosken kunnan rajan tuntumassa sijaitsevan Nivatunturin läheisyydessä. Nivatunturilla on vaativa vaellusreitti laelle.

Sallan alueelle on merkitty kolme potentiaalista tuulivoima-aluetta, joista yksi sijoittuu länteen, Kemijärven rajan tuntumaan (55), mutta yli 15 km etäisyydelle Sallatunturista (26). Salla on profiloitunut vahvasti erämaiseksi kohteeksi "In the middle of nowhere", jonka imagoon eivät näkyvät rakennelmat välttämättä sovi. Tuulivoimalan näkyminen maisemassa veisi pohjan alueen iskulauseelta ja asiakaslupaus ei tässä tapauksessa toteutuisi ja voisi tuoda kielteisiä vaikutuksia alueen matkailuelinkeinon ja heikentää alueen imagoa erämaisena luontokohteena. Toisaalta Salla profiloituu vastuullisen matkailun kohteena, jonka 10 kohdan asiakaslupaus sisältää mm. toimenpiteitä ilmastosta huolehtimisesta; mm. uusiutuvan sähkön käyttöä. Sillä, miten mahdollinen uusiutuvan energian voimaloiden rakentaminen viestitään matkailijoille, on suuri merkitys.

Savukosken kunnan alueelle on merkitty kaksi uutta tarkasteltavaa aluetta (174 ja 175). Alue 174 on osin Sodankylän kunnan puolella, kuntien rajalla Lokan tekoaltaan kaakkoislaidalla. Alue 175 sijaitsee Värriöjoen tuntumassa, noin 60 km Lokan tekojärvestä kaakkoon. Alueella kulkee moottorikelkkauria.

Kemijärven kaupungin alueella tuulivoimarakentamiseen tutkittavia alueita on kuusi. Kemijärvellä matkailutoimintaa ei harjoiteta laajasti, joten matkailulliset vaikutuksetkin olisivat todennäköisesti vähäisemmät. On huomattava, että potentiaaliset alueet 45 ja 39 sijoittuvat Suomen läheisyyteen reilun 7 km etäisyydelle ja näkymäanalyysin mukaan voimalat näkyvät varsinkin vesialueille kuten Askanselälle. Tuulivoiman runsas näkyminen maisemassa voi vaikuttaa matkailun kehittämiseen kielteisesti alueella. Kunnan pohjoisosaan osoitettujen alueiden sijoittelua kannattaa tarkastella myös Pyhätunturin näkökulmasta. Näkymäanalyysin mukaan potentiaalinen tuulivoima-alueilta 23 ja 24, jotka ovat Pyhä-Luosto matkailualueen läheisyydessä, näkyisi suuri määrä voimaloita varsinkin alueen 23 itäpuolella sijaitsevalle vesistöille mm. Tuupajärvelle, Sorsajärvelle, Lantonlammelle, Karvakkoperälle sekä Patojärvelle. Alueen 40 voimalat näkyisivät selvästi Luusuan suuntaan vesistöille varsinkin Lapinselälle ja Tossanselälle.

13.6.2024



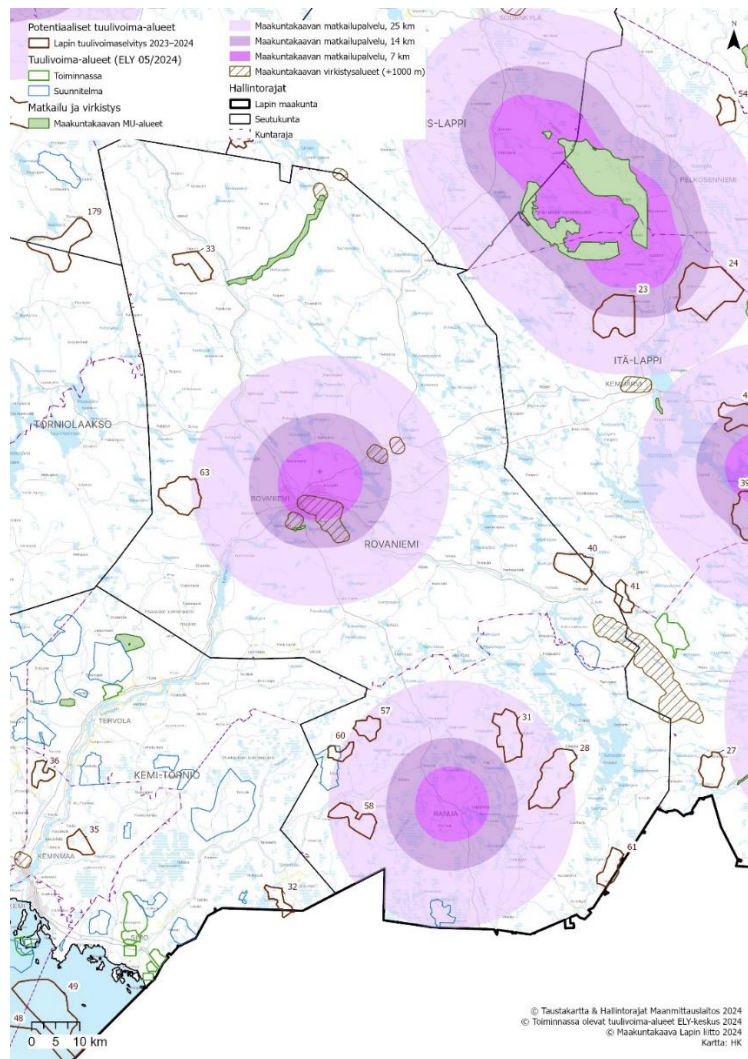
Kuva 15. Näkymäanalyysi potentiaaliselta alueelta nro 45, Kemijärvellä

Itä-Lapissa matkailu on ollut kasvava toimiala. Maisemalliset vaikutukset tulee huomioida tällä alueella varsinkin Sallan ja Pyhätunturin näkökulmista. Posiolle ja Kemijärvelle ehdotetuissa alueissa lie-nee vähiten matkailullista haittaa.



13.6.2024

## 6 Rovaniemen seutukunta



Kuva 16. Rovaniemen seutukunta: matkailualueet ja potentiaaliset tuulivoima-alueet

Rovaniemen seutukuntaan kuuluvat Rovaniemen kaupunki ja Ranuan kunta. Alueelle on ehdotettu yhdeksän (9) potentiaalista tuulivoima-alueita. Rovaniemen alueelta kolme (33, 40 ja 63) ja Ranualta kuusi (28, 31, 57, 58, 60 ja 61). Matkailu alueella painottuu hyvin pitkälle joulumatkailuun ja Joulupukin Pajakylän ympärille ja sitä ympäröivään maaseutuun sekä kaupunkimatkailuun. Ympäröivän maaseudun kohteita on viimevuosien aikana pyritty kehittämään ja Joulupukin Pajakylään kohdistuvaa painetta pyritty purkamaan muillekin alueille. Rovaniemeltä tehdään paljon päiväretkiä Ranualle. Alue toimii solmukohtana muille kohteille Lappiin ja kauttakulkuliikennettä on myös paljon.

Matkailijoita alueella yöpyi vuonna 2023 reilu 835 000, vastaava luku oli vuonna 2019 noin 740 000 yöpyjää. Alueen matkailussa tapahtui nopeaa kasvua vuodesta 2016 vuoteen 2019 asti, jolloin kansainvälisen matkailun osuus oli yli 66 %. Eurooppa on Rovaniemen seutukunnan tärkein kansainvälinen markkina-alue. Markkinaosuus Lapin rekisteröidyistä yöpymisistä oli vuonna 2019 24 %, mutta vuonna 2021 vastaava luku oli 19 %. Palautuminen koronapandemiasta alkoi kuitenkin jo joulukuussa

13.6.2024

2021. Matkailun aluetalousvaikutus vuonna 2019 oli 2 278 henkilötyövuotta ja laskennallinen palkkatulo 82 264 000 €.

## 6.1 Matkailualueet

### 6.1.1 Rovaniemi

Rovaniemi, Lapin maakunnan pääkaupunki, on perinteisesti profiloitunut vahvasti joulumatkailukohteena, mutta tarjoaa ympärivuotisesti matkailijalle laajasti erilaisia aktiviteettejä tämän lisäksi. Vuonna 2023 Rovaniemellä kirjattiin rekisteröityjä yöpymisiä 835 255, joista ulkomaanmatkailijoita oli 572 885. Ennen koronapandemiaa, vuonna 2019 rekisteröityjen yöpymisten määrä oli noin 738 000. Rovaniemellä on toiseksi eniten majoituskapasiteettia Lapin matkailualueista. Ulkomaanmatkailijoita saapui 2023 eniten Ranskasta, Saksasta ja Britannian maista. Matkailijoille on tarjolla laajasti erilaisia elämys-, luonto- ja liikunta-aktiviteetteja (hiihto, lumikenkäily, kalastus, jääkellunta, golf) ja eläinaktiviteetteja kuten poro- ja koiravaljakkosafareita ja porotilavierailuja. Kesäisin aktiviteettejä ovat muun muassa opastetut melonta- ja luontoretket, retkeily, hirvisafarit, koiravaljakotilalla vierailut ja kalastus. Rovaniemen matkailua kehitetään entistä ympärivuotisemmaksi ruskun ja yöttömän yön avulla. Matkailu on merkittävä tulon lähde Rovaniemelle.

### 6.1.2 Ranua

Ranua on tunnettu matkailijoiden keskuudessa eläinpuistostaan. Ranuan eläinpuisto on perhematkailukohde, joka houkuttaa normaalisti vuosittain noin 100–150 000 kävijää ja on vahva kohde muihin eläinpuistoihin verrattuna myös talvikohteena. Vuoden 2017 matkailun välittömien tulo- ja työllisyysvaikutusten selvityksen mukaan matkailutuloa kertyi n 11 miljoonaa Euroa ja työllistävä vaikutus oli noin 70 henkilötyövuotta. Myös Ranua markkinoi aluettaan luontotvetovoimalla, erämaaluonnolla järvineen ja soineen sekä kalastus ja ulkoiluaktiviteeteilla pääasiassa omatoimimatkailijoille. Alueelle ehdotetut tuulivoima-alueet sijaitsevat kuitenkin kaukana matkailun ydinalueista, joten mahdolliset vaikutukset jäisivät vähäisiksi.

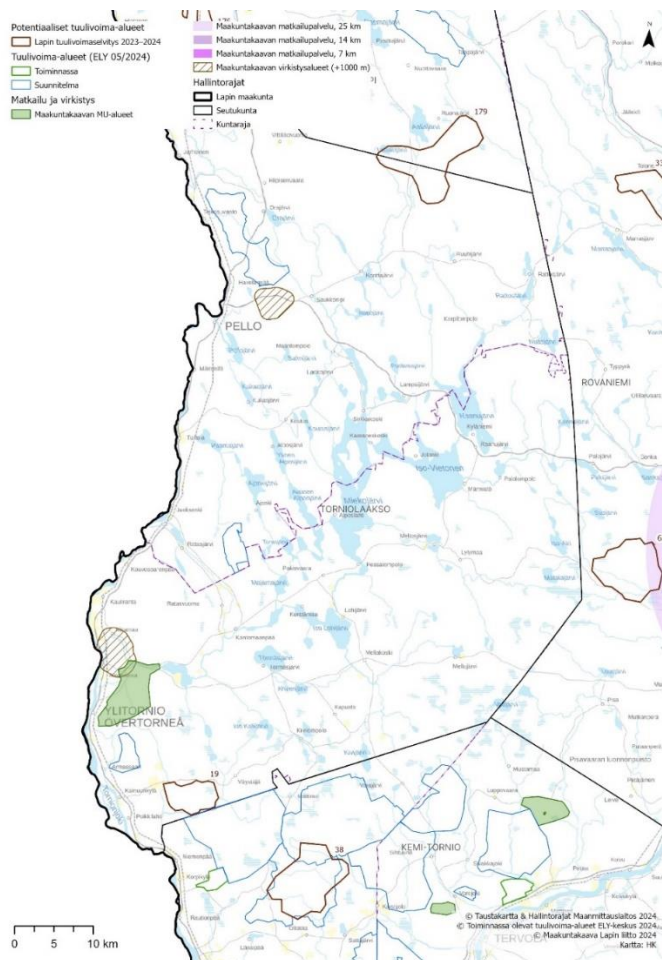
## 6.2 Tuulivoiman mahdolliset vaikutukset matkailuun Rovaniemen seutukunnassa

Rovaniemen alueelle osoitetut neljä selvitysalueita (33, 40, 41 ja 63) ovat kunnan kaakkois-, luoteis- ja pohjoisosassa, lähellä Sodankylän rajaa. Kaakossa alueet 40 ja 41 ovat osittain Itä-Lapin seutukunnan puolella. Todennäköisesti kaukainen sijainti matkailun ydinalueesta ei vaikuttaisi Rovaniemen matkailuun. Rovaniemeltä viedään kuitenkin matkailijoita kauaskin keskustasta esimerkiksi revontulisafareille alueille, missä ei ole valosaastetta. Tämä on syytä ottaa huomioon etenkin alueen 63 jatkosuunnittelussa. Tärkeistä asiakaskohderyhmistä brittien yleinen asenne tuulivoimaa kohtaan on jossain määrin myönteinen tai myönteinen Statistan toteuttaman kyselyn mukaan. Kyselyssä on tutkittu brittien asennetta tuulivoimaan yleisesti. (Statista, 2022.) Kyselyn tuloksista ei voida kuitenkaan vetää johtopäätöksiä tai yleistää matkailijoiden asenteita tuulivoiman näkymisestä maisemassa Rovaniemellä.

Ranuan kunnan alueelle ehdotetut alueet sijoittuvat kuntakeskuksen itä- ja koillispuolelle yli 14 kilometrin päähän Ranuan matkailualueesta (28, 31 ja 61) sekä länsipuolelle (57, 58, 60). Ranua profiloituu markkinoinnissaan erämaaluonnon kohteeksi, joka on ristiriidassa tuulivoimarakenteiden kanssa, mutta varsinaisesta matkailun ydinalueesta, eläinpuistoihin, rakenteet olisivat kaukana ja vaikutukset näin todennäköisesti vähäiset.

13.6.2024

## 7 Tornionlaakson seutukunta



Kuva 17. Tornionlaakson seutukunta: matkailualueet ja potentiaaliset tuulivoima-alueet

Tornionlaakson seutukuntaan kuuluvat Pellon ja Ylitornion kunnat. Alueella sijoittuu kaksi (2) potentiaalista tuulivoima-aluetta: Pelloon yksi (osittain 179) ja Ylitornioon yksi (19). Alueen matkailu saa omaleimaisuutensa Tornionjokilaaksosta. Matkailu alueella on pitkälti kalastus- ja luontomatkailua. Matkailu painottuu lomakylä ja mökkimajoitukseen. Alueella on muutamia pienempiä laskettelukeskuksia ja tunnetuimpana Aavasaksa kansallismaisemineen. Seutukunnassa on yksi Länsi-Lapin maakuntakaavassa osoitettu matkailun ja virkistykseen kehittämissä kohdealue, Ylitornio – Pello järvi-alueet (mv 8415). Matkailullisesti potentiaalinen ja mielenkiintoinen alue sijoittuu Pellon ja Ylitornion rajalle Miekkojärven ympäristöön, missä on suunnitteilla Miekkojärven kansallispuisto.

Matkailijoita alueella yöpyi vuonna 2023 noin 41 500. Koronapandemialla ei ole ollut suurta vaikutusta alueen rekisteröityihin yöpymisiin, mutta määrä yöpymisiä on lähtenyt kasvuun pandemian jälkeen ja ylittänyt vuoden 2019 luvut. Rekisteröityjen yöpymisten markkinaosuus koko Lapista oli vuonna 2021 ja on ollut vuodesta 2013 lähtien 1 %. Kansainvälisten matkailijoiden määrä talvikaudella on kasvanut tasaisesti, mutta pysähtyi lähes kokonaan vuonna 2021, jonka jälkeen tasaista kasvua on tapahtunut. Matkailu alueella painottuu selkeästi talvikauteen. Matkailun aluetaloudsvaikutus vuonna 2019 oli 117 henkilötyövuotta ja laskennallinen palkkatulo 4 261 000 €.



13.6.2024

## 7.1 Matkailualueet

### 7.1.1 Aavasaksa

Aavasaksan vaara sijaitsee noin 10 km Ylitornion keskustasta pohjoiseen. Aavasaksan kansallismaisema avautuu vaaralta ja onkin maisemanähtävyys ja tunnettu näköalapaikka. Aavasaksan hiihtokeskuksen lisäksi alueella on majoitus- ja ohjelmapalveluyrityksiä. Erilaisia ohjelmapalveluita ovat mm. koiravaljakko-, moottorikelkka- ja porosafarit. Alueen matkailu ja elämykset ovat vahvasti sidottuja luontoelämyksiin. Tällaisia aktiviteettejä ovat esimerkiksi lumikenkäily, erämaiset yönyli retket luontoon, kalastus ja melonta.

Mahdolliset vaikutukset Aavasaksan matkailuun voivat muodosta maisemavaikutuksista, etenkin kansallismaisemassa. Etenkin, kun kuntarajan toisella puolella Torniossa on suunnitteilla monia hankkeita, joiden vaikutukset kohdistuisivat myös Aavasaksaan. Muilta osin vaikutukset alueen matkailuun olisivat todennäköisesti pienet.

### 7.1.2 Pello

Pello on Suomen virallinen kalastuspääkaupunki. Kalastusmatkailu onkin iso osa alueen matkailua. Pellossa toimii myös ohjelmapalveluyrityksiä, jotka järjestävät moottorikelkkasafareita, porotilavierailuja ja safareita sekä kalastusretkiä. Alueen majoitus painottuu lomakylämaiseen ja mökkimajoitukseen. Matkailupalvelut sijoittuvat Pellon keskustan ja Miekojärven ympäristöön.

Miekojärvi jakautuu Pellon ja Ylitornion kuntiin. Miekojärvelle on suunnitteilla kansallispuisto. Kansallispuiston perustamiseksi on tehty Miekojärven kansallispuiston selvitystyö. Mahdollisen kansallispuiston erityispiirteet ovat Lapissa ainutlaatuinen vaara- ja järvimaisema.

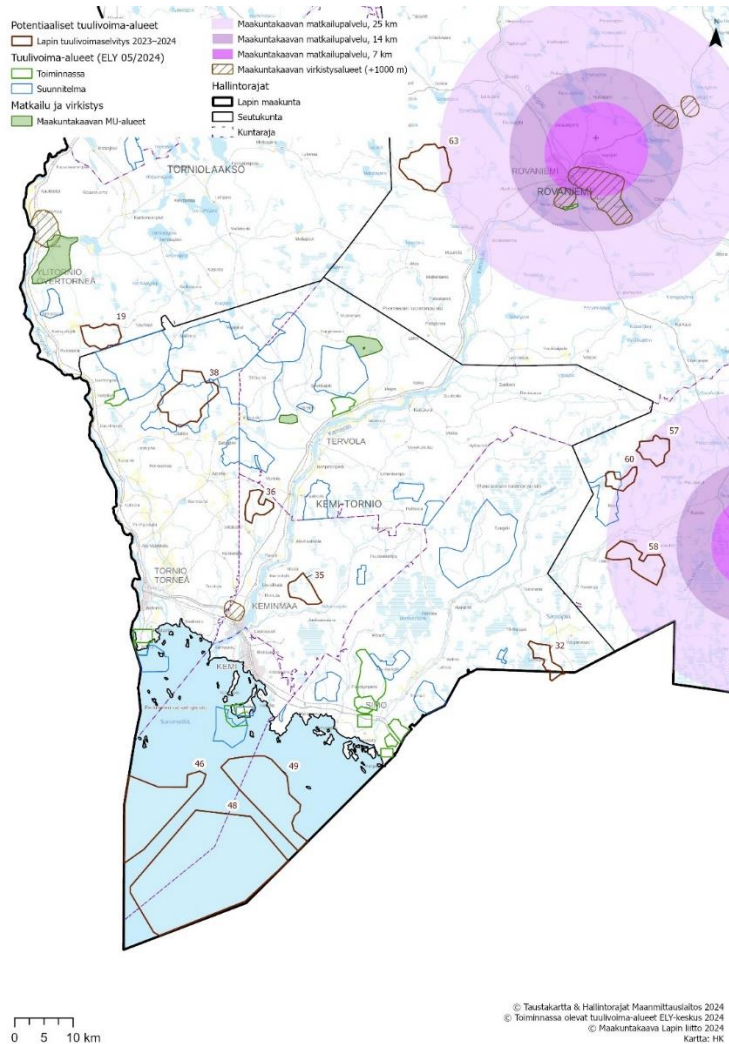
Mahdolliset vaikutukset Pellon alueen matkailuun voivat muodostua maisemavaikutuksista ja riippuen siitä, eteneekö Miekojärven kansallispuistohanke. Vaara ja järvimaisemat muodostavat osan alueen vetovoimasta ja tätä kautta tuulivoima hallitsevana elementtinä maisemassa voi heikentää alueen uskottavuutta luontokohteena. Todennäköisesti vaikutukset alueeseen ovat kuitenkin pienet, sillä potentiaaliset tuulivoima-alueet sijaitsevat kauempana kuntarajoilla.

## 7.2 Tuulivoiman mahdolliset vaikutukset matkailuun Tornionlaakson seutukunnassa

Seutukunnan kaksi potentiaalista tuulivoima-aluetta sijaitsevat todennäköisesti riittävällä etäisyydellä Miekojärven ja Iso-Vietosen alueesta, missä on luontomatkailuyrityksiä ja mahdollisen kansallispuiston aluerajaus. Alue 19 sijaitsee lähellä Tornion kaupungin rajaa lähellä Aavasaksaa. Mikäli tuulivoima on hallitsevassa asemassa maisemassa voi se aiheuttaa kielteisiä vaikutuksia alueen luontomatkailun kehittämiseen. Todennäköisesti vaikutukset eivät kuitenkaan tule olemaan suuria tai kovin kielteisiä. Aluetta arvioitaessa tulee ottaa huomioon yhteisvaikutukset jo olemassa olevien ja suunnittelussa olevat hankkeet ja niiden toteutuminen.

13.6.2024

## 8 Kemi-Tornion seutukunta



Kuva 18. Kemi-Tornion seutukunta: Matkailualueet ja potentiaaliset tuulivoima-alueet

Kemi-Tornion seutukunta koostuu Kemin ja Tornion kaupungeista sekä Tervolan, Keminmaan ja Simon kunnista. Seutukunnan alueella sijaitsee kuusi (32, 35, 36, 37, 38, 50) potentiaalista tuulivoima-alueita ja merialueella neljä (46, 48, 49) potentiaalista aluetta. Matkailu alueella painottuu talviseisonkiin ja erilaisiin ohjelmalveluihin. Matkailu alueella on ollut pääosin ulkomaalaisten talvimatkailijoiden varassa. Alueelle ominaispiirteistä on Perämereen laskeutuvat joet, suurimpana niistä vapaana virtaava Tornionjoki. Seutukunnassa on neljä Länsi-Lapin maakuntakaavassa osoitettua matkailun ja virkistyskehittämisen kohdealuetta; Perämeren saaristo (mv 8410), Tornio – Haaparannan kauppakeskittymä (mv 8412), Kukkolankoski – Matkakoski (mv 8414) ja Simojoki – Martimoaapa – Kemijokivarssi – Törmävaara – Kätkävaara – Vammavaara (mv 8416).

Matkailijoita alueella yöpyi vuonna 2023 noin 193 000. Ennen koronapandemiaa ulkomaalaisten talvimatkailijoiden määrät kasvoivat ja vuonna 2019 rekisteröityjä yöpymisiä seutukunnassa oli noin 172 000. Rekisteröityjen yöpymisten markkinaosuus koko Lapista oli vuonna 2021 5 %. Yöpymiset

13.6.2024

jakautuvat suht tasaisesti Kemin ja Tornion välillä. Kemissä on luvut ovat kuitenkin suurempia ja ulkomaalaisten matkailijoiden osuus myös suurempi kuin Torniossa. Seutukunnan muita alueita ei ole matkailutilastoissa. Matkailun aluetalousvaikutus vuonna 2019 oli 840 henkilötyövuotta ja laskennallinen palkkatulo 30 335 000 €.

## 8.1 Matkailualueet

### 8.1.1 Kemi

Kemin matkailun vetovoimatekijät ovat LumiLinna-alue, jäänmurtaja Sampo ja Perämeren kansallispuisto. Alueen matkailuyritykset tarjoavat erilaisia ohjelmapalveluita kuten, moottorikelkka-, poro-, koiravaljakko-, revontuli ja mönkijäsafareita. Monet aktiviteetit sijoittuvat merelle niin talvi- kuin kesäkaudenakin. Pääsesonki on kuitenkin talvi. Suurin osa Kemin matkailijoista ovat kansainvälisiä matkailijoita, jotka yöpyvät Kemissä tai tulevat päiväretkelle Rovaniemeltä. Matkailu sijoittuu rannikolle, missä toimii paljon teollisuutta. Maisema mereltä päin on paikoin jo siis rakennettua. Kemissä pyritään kehittämään merimatkailua ja hyödyntämään kansallispuiston arktinen saaristo entistä enemmän tulevaisuuden matkailupalveluissa.

Mahdolliset tuulivoimasta johtuvat vaikutukset Kemin matkailuun olisivat vähäisiä. Vaikutukset voivat muodostua siitä, jos tuulivoimaa osoitetaan alueille, missä on paljon ohjelmapalvelutoimintaa, kuten kelkka-, koiravaljakko- ja mönkijäreittejä. Alueen matkailutuotteet ja palvelut eivät perustu maisemaan tai sen ihailuun, lukuun ottamatta merimaisemia. Maisema ei siis ole niin suuressa osassa matkailutuotteita kuin muualla Lapissa. Matkailuyritysten käyttämät paikat revontulisafareihin tulee huomioida tuulivoimaa suunniteltaessa ja niistä mahdolliset koituvat valohaitat. Revontulia katsellaan usein pohjoistaivaalta.

### 8.1.2 Tornio

Tornion matkailun vetovoimatekijät ovat Tornionjokilaakson kansallismaisema, alueen rajahistoria ja kulttuuri sekä Perämeren kansallispuisto. Alueella on erilaisia matkailuyrityksiä, jotka tarjoavat elämyksiä kuten moottorikelkka- ja koiravaljakkosafareita, lumikenkä-, pyöräily-, revontuli-, kalastus- ja melontaretkiä sekä kulttuuriperintöön liittyviä ohjelmapalveluita ja nähtävyyksiä. Matkailua alueella kehitetään yhdessä Ruotsin Haaparannan kaupungin kanssa, matkailualueena nimeltään HaparandaTornio. Alue haluaa erottautua muista Lapin kunnistaan Tornionjoen, merellisyyden ja rajakaupunkina. Alueella harjoitettava Lippousperinne on aineeton kulttuuriperintö, jolle ollaan hakemassa Unescon aineettoman kulttuuriperinnön statusta. Lippous perinne on haavikalastusta, joka liittyy alueen historiaan ja kulttuuriin ja lukeutuu alueen vahvuuksiin.

Mahdolliset tuulivoimasta johtuvat vaikutukset Tornion matkailuun ovat todennäköisesti vähäiset, ellei tuulivoimalat sijoitu lähelle matkailuyrityksiä tai arvokkaita maisema-alueita. Tornio kehittää matkailuaan Haaparannan kanssa, jonka vuoksi vaikutusten arvioinnissa tulee ottaa huomioon myös Ruotsin puolen matkailu Tornionjoen rannalla. Tuulivoiman sijoittaminen lähelle Tornionjokea, Matkakosken ja Kukkolankosken lähelle (mv-alue 8414) voi vaikuttaa idylliseen Tornionjokilaakson maisemaan kielteisesti.

13.6.2024

### 8.1.3 Perämeren kansallispuisto

Perämeren kansallispuisto sijaitsee Pohjanlahden perukassa Perämerellä Kemin–Tornion alueella. Vuonna 1991 perustetun luonnonsuojelun pinta-ala on 157 km<sup>2</sup>. Merellinen kansallispuisto on pääasiassa kesäkohde.

Kemin ja Tornion rannikko ovat jo varsin rakennettuja ja rannikolla on jo olemassa olevia tuulivoimaloita ja tehdasrakenteita. Maisema ei siis muuttuisi paljoa, jos siellä näkyisi uusia tuulivoimaloita. Lähemmäksi saaristoa tai merelle tuotaessa, tuulivoimalla voi olla kielteisiä vaikutuksia kansallispuistossa koettavaan luontoelämykseen ja saariston herkkään luontoon.

### 8.1.4 Tervola

Tervola on etelälappilainen kunta, jonka keskeisimmät matkailulliset vetovoimatekijät ovat maalaismaisema ja -kulttuuri, Kemijoki, esihistoria ja tapahtumat. Matkailun merkitys Tervolassa kokonaisuudessaan on tällä hetkellä pieni, mutta Kätkävaara lukeutuu kunnan potentiaaliin matkailun kehittämisen alueisiin ja matkailua alueella kehitetään parhaillaan.

## 8.2 Tuulivoiman mahdolliset vaikutukset matkailuun Kemi-Tornion seutukunnassa

Seutukunnan alueella sijaitsee neljä (32, 35, 36, 38) potentiaalista tuulivoima-alueita ja merialueella kolme (46, 48, 49) potentiaalista aluetta. Tornion pohjoisosissa matkailua kehitetään ja uusia matkailuyrityksiä perustetaan. Tuulivoiman sijoittaminen lähelle Tornionjokea, Matkakosken ja Kukkolan kosken lähelle (mv-alue 8414) voi vaikuttaa idylliseen Tornionjokilaakson maisemaan kielteisesti. Tuulivoiman sijoittaminen lähelle Tornionjokea voi todennäköisesti myös vaikuttaa kielteisesti Ruotsin Haaparannan matkailuun, jota kehitetään yhdessä Tornion matkailun kanssa yhtenä matkailualueena. Eteläinen Tornio on rakennettua ympäristöä, joten kielteisiä maisemallisia vaikutuksia tuulivoiman vuoksi alueelle tuskin tulee.

Kemiin ei ole osoitettu potentiaalisia tuulivoima-alueita, paitsi merialueille. Perämeren kansallispuisto on yksi alueen vetovoimakohteista ja matkailun kehittämisen kannalta tärkeä alue. Meri- ja rannikomatkailua halutaan kehittää Kemissä edelleen ja hyödyntää sen potentiaali alueen matkailun elpymisessä. Merituulivoima alueella voi vaikuttaa kielteisesti matkailun kehittämiseen alueella.

Tervolaan ei ole osoitettu potentiaalisia tuulivoima-alueita, toisaalta lähelle Kätkävaaraa on osoitettu Tervolaan runsaasti suunnitteluvaiheessa olevia alueita. Kätkävaara on Tervolan matkailun vetovoimakohte ja matkailuyritykset pyrkivät kehittämään toimintaansa vaaran ympärille. Tervolan etelärajan tuntumaan Keminmaan puolelle on osoitettu yksi tuulivoima-alue (36). Tervolassa mahdollisten tuulivoimaloiden voidaan arvioida jonkin verran heikentävän luontomatkailun kehittämisen edellytyksiä Kätkävaaran ympäristössä ja Kätkävaaran Leirikeskuksessa. Myös Tornion tuulivoimamahankkeet vaikuttavat erityisesti Kätkävaaran revontuliretkiin, sillä ne näkyvät Kätkävaaralle.

Keminmaalla ja Simossa matkailu on pientä ja kuntiin osoitetut potentiaaliset (32, 35) alueet eivät todennäköisesti vaikuta alueen matkailuun. Lisäksi Simon pohjoisosissa kunnan itärajalta Ranuan kunnassa on yksi potentiaalinen alue (60), mutta näidenkään alueiden mahdolliset tuulivoimalat eivät todennäköisesti vaikuta kielteisesti alueen matkailuun. Simon rannikolla sijaitsee kehittyviä matkailuyrityksiä, jotka pyrkivät entistä enemmän hyödyntämään merellisiä aktiviteetteja ja arktista saaristoa hyväkseen alueen matkailun vetovoimatekijänä. Merituulivoimalla näillä alueilla saattaa siis olla kielteisiä vaikutuksia matkailun kehittymiselle alueella. Niin ikään Torniossa Perämeren

13.6.2024

kansallispuiston ja meri- ja rannikkomatkailun kasvupotentiaalia halutaan hyödyntää matkailun kehittämässä alueella.

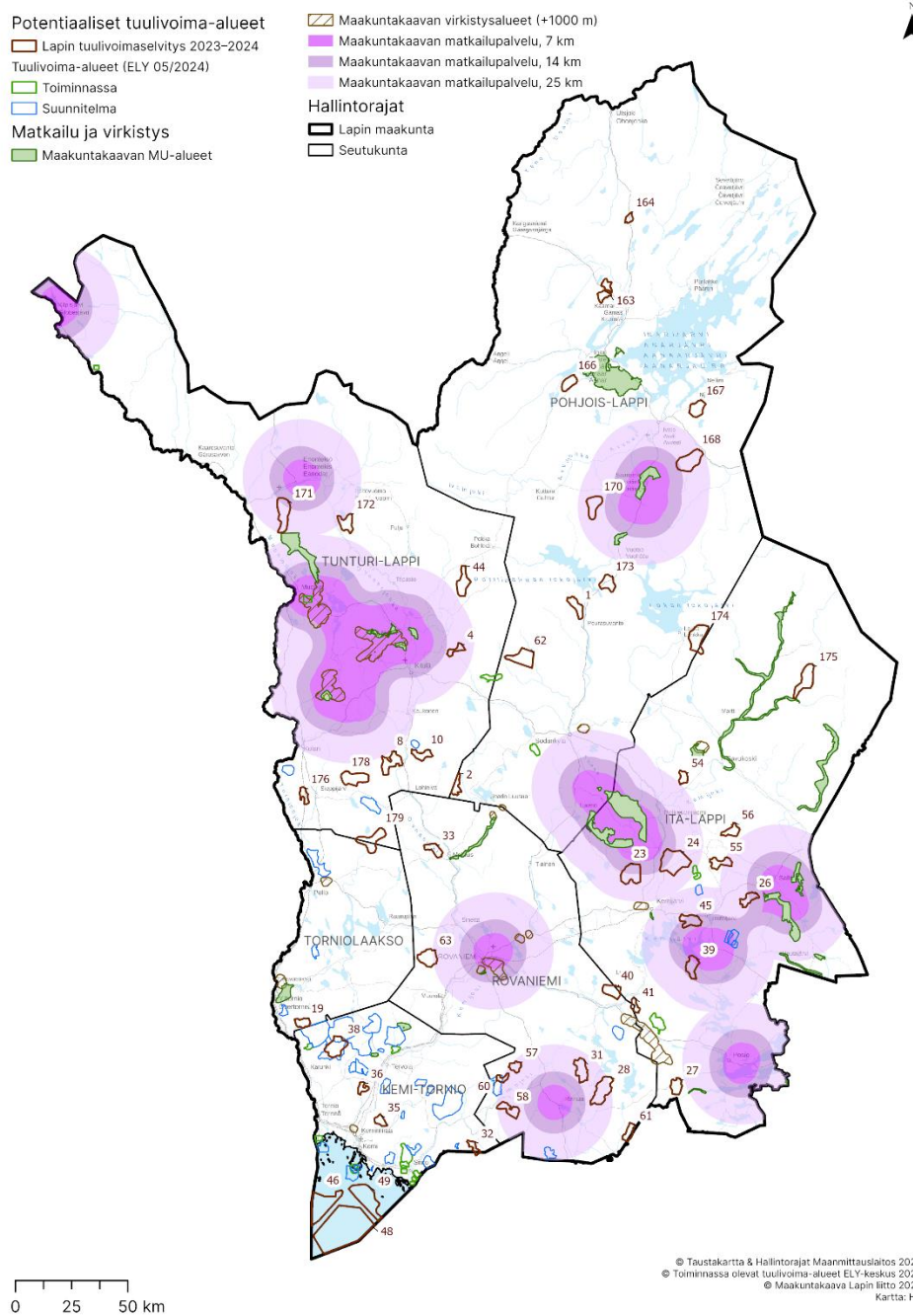
## 9 Johtopäätökset

Pohjois- ja Itä-Lapin seutukunnat markkinoivat vetovoimatekijöinään erämaisuuutta, joten näiden alueiden matkailumarkkinoinnilta näkyvät tuulivoimapaistot voisivat viedä uskottavuutta, ellei voimaloita sijoiteta tarpeeksi kauas matkailualueista. Rovaniemen kaltaisessa, jo rakennetummassa ympäristössä, maisemahaitat olisivat pienempiä. Uusien potentiaalisten tuulivoima-alueiden osalta Pohjois- ja Tunturi-Lapin alueilla on huomioitava arktisen luonnon ohella perusteellisesti myös saamelaiskulttuurin ja saamelaisten kotiseutualueen erityisasema. Matkailualalla keskustellaan paljon puhtaista energiaratkaisuista ja energiaomavaraisuudesta kestävän matkailun kehittämisen yhteydessä. Osa matkailijoista kiinnittää entistä enemmän huomiota kohteen vastuullisuuteen ostopäätöstensä yhteydessä.

Miten matkailija kokee tuulivoiman maisemassa matkailukohteessa, riippuu hyvin paljon henkilön subjektiivisista näkemyksistä, mutta myös siitä, minkä vuoksi matkailija on valinnut kyseisen kohteen. Mikäli matkailija on valinnut kohteen erämaisen luonnon takia, voivat tuulivoimalat maisemassa vaikuttaa kielteisesti luontoelämykseen ja tunteeseen erämaasta. Suomalaisten ja kansainvälisten matkailijoiden välillä on eroja ja myös siinä millaista mielikuvaa Lapista heille markkinoidaan.

Kielteisiä vaikutuksia voidaan vähentää sijoittamalla tuulivoimaloita maastomuotojen ja kasvillisuuden taakse ja miettimällä hiihtokeskusten rinteiden ja tärkeiden luontokohteiden ja maisemien avautumista eri kohteista. Keskiyön aurinko ja auringon lasku ovat luoteisella ja pohjoisella taivaalla, myös revontulet näkyvät usein parhaiten pohjoistaivaalla. Vaikutuksia imagoon voidaan vähentää viestinnän avulla ja markkinoimalla kohteita totuudenmukaisesti. Tuulivoimaa voidaan tuoda esiin positiivisella tavalla, korostaen esimerkiksi vastuullista matkailun kehittämistä ja uusiutuvan energian käyttöä alueella. Lapissa kuitenkin miltei kaikki matkailu perustuu luontoon ja siitä saataviin hyötyihin ja elämyksiin, jonka vuoksi vaikutuksia voi syntyä kaikkialla Lapissa. Jatkoselvityksissä on huomioitava edelleen alueen matkailun erityispiirteitä ja matkailuyritysten sijoittumista suhteessa tuulivoimaan sekä pidemmän ajanjakson matkailunkehittämissuunnitelmia. Alueellisia selvityksiä tehdessä voidaan myös selvittää alueille matkanneiden kotimaisten ja kansainvälisten matkailijoiden mielipiteitä.

13.6.2024



Kuva 19. Potentiaaliset tuulivoima-alueet selvitysalueella



13.6.2024

## Lähteet

- Glasgow Caledonian University. (2008). Economic impacts of wind farms on Scottish tourism: research findings. Publication – Research and analysis, Energy and Climate Change Directorate. Scottish Government. <https://www.gov.scot/publications/economic-research-findings-economic-impacts-wind-farms-scottish-tourism/pages/1/>
- Helsingin kaupunki. (2015). Tuulivoiman sosiaalinen hyväksyttävyyden Helsingissä. WSP, Steep Interactive. [tuulivoiman-sosiaalinen-hyvaksettavyys-helsingissa-141015.pdf](https://www.helsinki.fi/documents/2015/01/14/tuulivoiman-sosiaalinen-hyvaksettavyys-helsingissa-141015.pdf)
- House of Lapland. (2021). Etusivu, Business, Trendit ovat Lapin matkailun puolella, mutta toipuminen ennalleen vie aikaa. Julkaistu 03/2021. <https://www.lapland.fi/fi/business/trendit-ovat-lapin-matkailun-puolella-mutta-toipuminen-ennalleen-vie-aikaa/>
- Kytö, I. (2012). Wind energy tourism landscape – Tourists’ opinions of wind energy development in Kemijärvi. Maisterivaiheen työ, Yhdyskuntasuunnittelu ja kaavoitus, Arkkitehtuurin laitos. [Wind energy in tourism landscape - Tourists' opinions of wind energy development in Kemijärvi \(aalto.fi\)](https://www.aalto.fi/fi/wind-energy-in-tourism-landscape-tourists-opinions-of-wind-energy-development-in-kemijarvi)
- Lapin Liitto. (2021). Lapin matkailustrategia – Päivitys koronatilanteeseen 2021. <https://www.lapinliitto.fi/paivitetty-lapin-matkailustrategia/>
- Lapin Liitto. (2022) Matkailu. [Matkailu - Lapin liitto](https://www.lapinliitto.fi/matkailu)
- Lapin Liitto. Aluesuunnittelu, Voimassa olevat maakuntakaavat. <https://www.lapinliitto.fi/aluesuunnittelu/maakuntakaavoitus/voimassa-olevat-maakuntakaavat/>
- Lapin Luotsi (2019). [Matkailun aluetalousselvitys - Pohjois-Lapin seutukunta | Lapin luotsi](https://www.lapinluotsi.fi/matkailun-aluetalousselvitys-pohjois-lapin-seutukunta-lapin-luotsi)
- Metsähallitus. Kansallispuistot. [www.luontoon.fi](https://www.luontoon.fi)
- Metsähallitus. Saamelaiden kotiseutualueen luonnonvarasuunnitelma 2022-2027. [Saamelaiden kotiseutualueen luonnonvarasuunnitelma 2022-2027 - julkaisut.metsa.fi](https://www.metsa.fi/julkaisut/saamelaiden-kotiseutualueen-luonnonvarasuunnitelma-2022-2027-julkaisut)
- Meyerhoff, J.; Ohi, C.; Hartje, V. (2010). Landscape externalities from onshore wind power. Energy Policy, 38, 82–92.
- Museovirasto (2024). Valtakunnallisesti merkittävät rakennetut kulttuuriympäristöt RKY. [RKY | Museovirasto](https://www.museovirasto.fi/)
- Petrova, M.A. (2013). NIMBYism revisited: Public acceptance of wind energy in the United States. Wiley Interdiscip. Rev. Clim. Chang. 4, 575–601.
- Pohja-Mykrä, M., Matilainen, A., Kujala, S., Hakala, O., Harvio, V., Törmä, H. & Kurki, S. (2018). Erätalouteen liittyvän yritystoiminnan nykytila ja kehittämisedellytykset. Valtioneuvoston selvitys- ja tutkimustoimikunnan julkaisusarja 40/2018. Valtioneuvoston kanslia, 24.5.2018. <https://julkaisut.valtioneuvosto.fi/bitstream/handle/10024/160877/40-2018-Er%C3%A4talousraportti.pdf>
- Saamelaiskäräjät 2023. <https://samediggi.fi/ajankohtaista/saamelaiskarajat-ei-nimea-edustajaa-lapin-tuulivoimaselvityksen-2023-2024-ohjausryhmaan/>

13.6.2024

- 
- Siira, H. & Sulkava, P. (2019). Pallas-Yllästunturin kansallispuiston luontomatkailusuunnitelma. Metsähallituksen luonnonsuojelujulkaisuja. Sarja C 165. ISBN 978-952-295-233-2. Metsähallitus, Vantaa 2019.
- Statista. (2022). Support for onshore wind in the United Kingdom 2012-2021. <https://www.statista.com/statistics/425029/united-kingdom-uk-attitudes-towards-onshore-wind/>
- Tilastokeskus. (2022). [Hotellien vuosittainen kapasiteetti ja yöpymiset kunnittain muuttujina Kunta, Vuosi ja Tiedot. PxWeb \(stat.fi\)](#)
- Tyrväinen, L., Järviluoma, J., Nikkola, K. & Silvennoinen, H. (2012). Selvitys matkailijoiden suhtautumisesta Mielmukkavaaran tuulipuistohankkeeseen. Metlan työraportteja. Metsäntutkimuslaitos. <http://urn.fi/URN:ISBN:978-951-40-2372-9>
- Työ- ja elinkeinoministeriö (2022) Valtakunnallinen ja alueellinen matkailutilinpito – Matkailun talous- ja työllisyysvaikutukset 2020-2021. [Valtakunnallinen ja alueellinen matkailutilinpito 2020-2021 \(visitfinland.fi\)](#)
- Työ- ja elinkeinoministeriö. (2022). Yhdessä enemmän – kestävä kasvua ja uudistumista Suomen matkailuun: Suomen matkailustrategia 2022–2028 ja toimenpiteet 2022–2023. Työ- ja elinkeinoministeriön julkaisuja 2022:51. <http://urn.fi/URN:ISBN:978-952-327-772-4>
- Visitory. (2022). Matkailutilastot <https://visitory.io/fi>
- Ympäristöhallinnon yhteinen verkkopalvelu. (2022). Lapinmaisemat [Lapinmaisemat > Etelä- ja Keski-Lappi \(ymparisto.fi\)](#)
- + kuntien omat matkailusivut