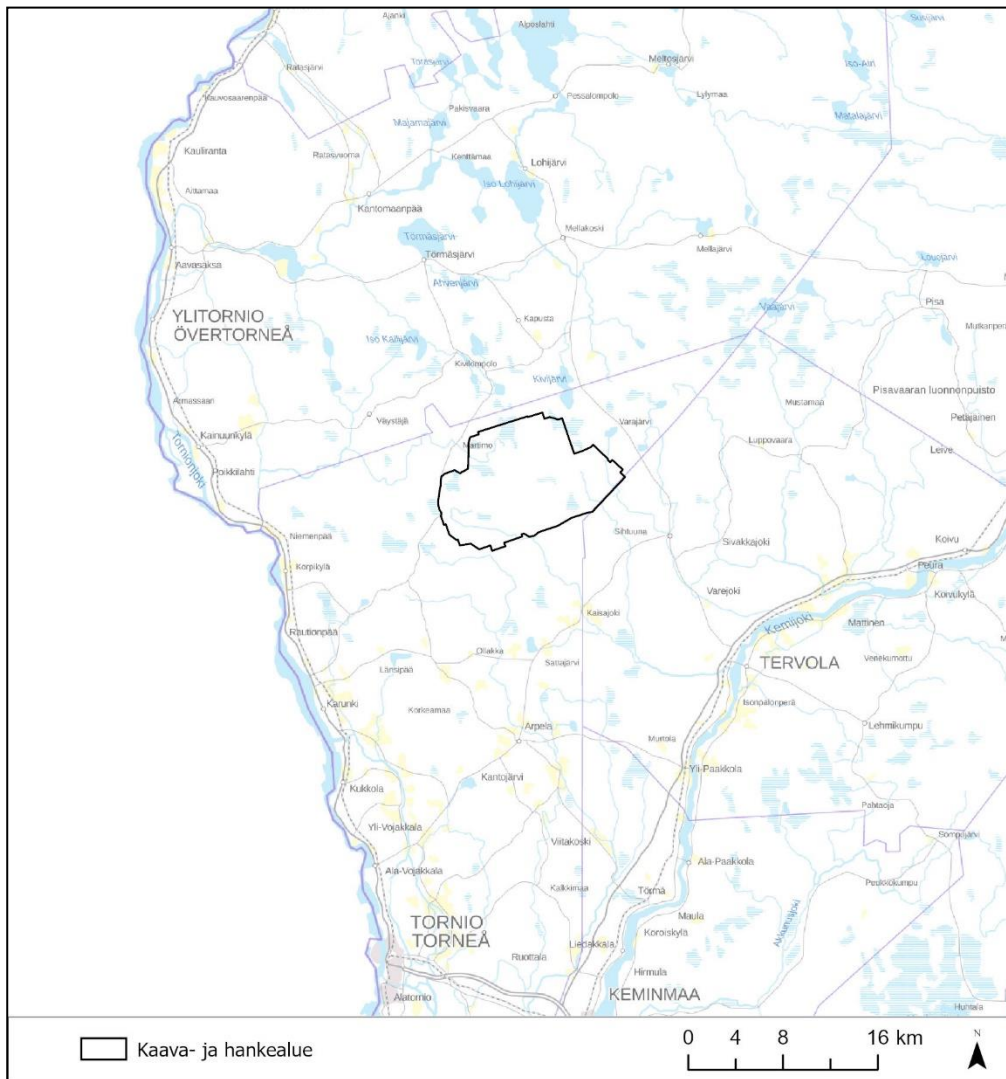


# Martimon tuulivoimaosayleiskaava

## OSALLISTUMIS- JA ARVIOINTISUUNNITELMA



### Tornion kaupunki

6.4.2022, päivitetty 24.10.2024

**SITOWISE**

## SISÄLLYSLUETTELO

<b>1</b>	<b>OSALLISTUMIS- JA ARVIOINTISUUNNITELMA (OAS)</b> .....	<b>3</b>
<b>2</b>	<b>HANKKEEN JA SUUNNITTELUALUEEN KUVAUS</b> .....	<b>3</b>
<b>3</b>	<b>YHTEISMENETTELYN KUVAUS</b> .....	<b>5</b>
3.1	Menettelyn lainsäädännöllinen tausta.....	5
3.2	Menettelyn sisältö ja vaiheet .....	5
3.3	Menettelyn osapuolet.....	6
<b>4</b>	<b>SUUNNITTELUN TAVOITTEET</b> .....	<b>7</b>
<b>5</b>	<b>SUUNNITTELUN LÄHTÖKOHDAT</b> .....	<b>7</b>
5.1	Valtakunnalliset alueidenkäyttötavoitteet .....	7
5.2	Maakuntakaavat.....	9
5.3	Yleis- ja asemakaavat .....	12
5.4	Liittyminen muihin hankkeisiin, suunnitelmiin ja ohjelmiin.....	14
<b>6</b>	<b>LAADITTAVAT SELVITYKSET</b> .....	<b>15</b>
<b>7</b>	<b>VAIKUTUSTEN ARVIOINTI</b> .....	<b>15</b>
<b>8</b>	<b>OSALLISTUMINEN JA TIEDOTTAMINEN</b> .....	<b>15</b>
8.1	Osalliset .....	15
8.2	Viranomaisyhteistyö.....	17
8.3	Osallistuminen ja vuorovaikutuksen järjestäminen .....	17
8.4	Valitus.....	18
<b>9</b>	<b>TAVOITEAIKATAULU</b> .....	<b>18</b>
<b>10</b>	<b>YHTEYSTIEDOT</b> .....	<b>18</b>

## Paikkatietoaineistot:

- Taustakartat, peruskartat, maastokarttarasterit © MML 2021, 2024
- Lapin liitto 2021, Länsi-Lapin maakuntakaava, Rovaniemen maakuntakaava, Rovaniemen ja Itä-Lapin maakuntakaava.
- Tornion kaupunki 2021, Tornion yleiskaava 2021.

## 1 Osallistumis- ja arviointisuunnitelma (OAS)

Maankäyttö- ja rakennuslain (MRL) 63 §:n mukaan tulee kaavoitustyöhön sisällyttää kaavan laajuuteen ja sisältöön nähden tarpeellinen suunnitelma osallistumis- ja vuorovaikutusmenettelystä sekä kaavan vaikutusten arvioinnista. Osallistumis- ja arviointisuunnitelma (OAS) asetetaan nähtävälle kaavatyön aloitusvaiheessa. Osalliset voivat lausua mielipiteensä osallistumis- ja arviointisuunnitelmasta.

Osallistumis- ja arviointisuunnitelmassa kerrotaan, mitä on suunnitteilla ja missä, ketkä ovat kaavatyön osalliset, milloin ja miten alueen suunnitteluun voi vaikuttaa, arvioitu aikataulu, suunnittelutyön lähtökohdat, tavoitteet ja työn aikana tehtävät selvitykset sekä vaikutusten arviointi.

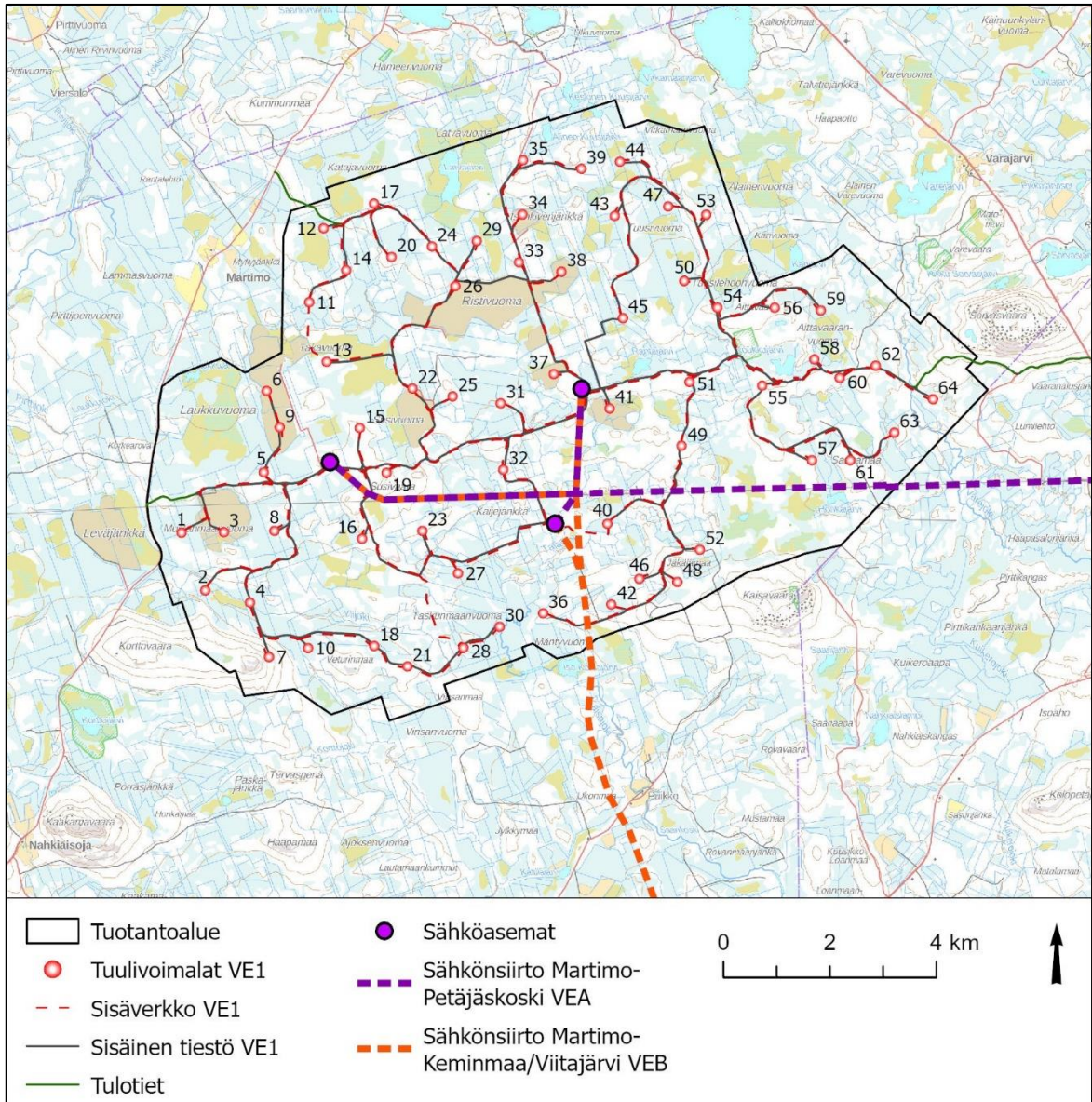
Osallistumis- ja arviointisuunnitelmaa (OAS) tarkennetaan tarvittaessa kaavatyön edetessä.

## 2 Hankkeen ja suunnittelualueen kuvaus

Myrsky Energia Oy suunnittelee enintään 70 voimalan tuulivoimahanketta Tornion kaupungin alueelle Martimoon. Suunnittelun kohteena oleva kaava-alue sijaitsee noin 36 kilometriä Tornion keskustasta pohjoiseen rajautuen osin Tervolan kuntarajaan.

Tervolan keskus on noin 18 km etäisyydellä luoteessa ja Ylitornion keskus noin 28 km kaakossa. Etäisyys Ylitornion kunnan rajaan on noin 1,5 km, Rovaniemen kaupungin rajaan noin 17 km ja Ruotsin valtakunnanrajaan noin 14 km. Kaava-alueen koko on noin 11 500 hehtaaria.

Sähkönsiirron vaihtoehto A:na tarkastellaan vaihtoehtoa, jossa sähkö siirretään hankealueelta itään noin 37 kilometriä pitkällä 400 kV ilmajohdolla Fingridin verkkoon, Petäjäskosken olemassa olevalle sähköasemalle. Uusi voimajohto rakennetaan olemassa olevan Petäjäskoski–Letsi 400 kV voimajohdon rinnalle, sen pohjois- tai eteläpuolelle. Sähkönsiirron vaihtoehto B:nä tarkastellaan vaihtoehtoa, jossa sähkö siirretään hankealueelta kaakkoon noin 13 kilometriä pitkällä 400 kV ilmajohdolla, ja edelleen etelään noin 23 kilometriä pitkällä 400 kV ilmajohdolla Fingridin verkkoon, Keminmaan olemassa olevalle sähköasemalle tai vaihtoehtoisesti Keminmaalle suunnitellulle uudelle Viitajärven sähköasemalle. Etelään päin suuntautuva osio rakennetaan olemassa olevan Keminmaa–Petäjäskoski 400 kV voimajohdon rinnalle, sen itä- tai länsipuolelle.



Kuva 2.1. Kaava- ja hankealueen rajaus. Kuvassa on esitetty enimmäismäärän voimaloiden sijoittelu kaavaluonnoksen VE1 mukaisesti ja voimajohtoreittivaihtoehdot.

Alue on pääosin metsätalouskäytössä olevaa metsää ja vähäpuustoista suoaluetta. Poro- ja metsähoitoalue rajautuu Tervolan kunnan rajalla osin kaava-alueeseen. Kaava-alueella on joitakin pienehköjä järviä ja jokia. Maanpinnan korkeustaso on noin 65–135 metriä merenpinnan yläpuolella. Kaava-alueella on osin lounaisosassa yksi pohjavesialue ja lähiympäristössä 5 kilometrin säteellä myös muita pohjavesialueita.

Kaava-alueelle sijoittuu itäosaan yksi yksityisten luonnonsuojelualue. Osin itä- ja eteläosaan sijoittuu arvokas tuuli- ja rantakerrostuma sekä arvokas kallioalue. Lähin Natura 2000 -alue (SAC) on noin 6 kilometriä kaava-alueesta pohjoiseen ja (SAC/SPA) reilu 10 kilometriä kaava-alueesta koilliseen.

Lähin valtakunnallisesti merkittävä rakennettu kulttuuriympäristö on noin 600 metrin päässä kaava-alueen pohjoispuolella (Kemin ja Tornion vanhan rajan rajapyykki Kaisavaara). Maakunnallisesti merkittävä maisema-alue sijoittuu noin 9 kilometrin etäisyydelle kaava-alueen kaakkoispuolelle. Kaava-alueen lounaisosassa on kaksi tunnettua muinaisjäännöstä.

Kaava-alueella sijaitsee maastotietokannan perusteella kuusi lomarakennusta, joiden käyttötarkoitus on tarkistettu. Kaikki niistä on joko eräkämppiä, talousrakennuksia tai luvattomia rakennuksia. Näin ollen niihin ei sovelleta tuulivoimamelusta annettuja ohjeita. Lähimmät loma-asumisen keskittymät ovat pohjoisessa Kivijärven ja Hosiojärven rannoilla sekä idässä Sorvasjärvelle noin 2–5 kilometrin säteelle voimaloista. Lähin vakituinen asutuksen keskittymä on koillisessa Varrajärvellä 5 kilometrin säteellä voimaloista.

Kaava-aluetta käytetään metsästykseseen ja marjastukseen. Alue tai sen läheinen ympäristö ei ole virkistyskäytön kannalta erityisen merkittävä, eikä alueella sijaitse merkittäviä ulkoilu- tai retkeilyreittejä. Kaava-alueelle ei kohdistu järjestäytyntä matkailua tai matkailupalveluja.

### 3 Yhteismenettelyn kuvaus

Tässä hankkeessa sovelletaan kaavan ja YVA:n yhteismenettelyä. Yhteismenettelyllä tarkoitetaan sitä, että tuulivoimaosayleiskaava ja ympäristövaikutusten arviointimenettely toteutetaan kaavoituksen osana, jolloin samat lausunnot ja mielipiteet koskevat sekä kaava- että YVA-aineistoa.

#### 3.1 Menettelyn lainsäädännöllinen tausta

Lain ympäristövaikutusten arviointimenettelystä (YVA-laki 252/2017) 5 § ”Ympäristövaikutusten arviointi muun lain mukaisessa menettelyssä” mukaan hankkeesta vastaava voi tehdä yhteysviranomaiselle aloitteen YVA-menettelyn korvaamisesta muun lain mukaisella menettelyllä. Yhteysviranomaisen ja muun lain mukaisesta menettelystä vastaava viranomaisen voivat sopia ympäristövaikutusten arvioinnin toteuttamisesta muun lain mukaisessa menettelyssä. Maankäyttö- ja rakennuslain (MRL 132/1999) 9 § ”Vaikutusten selvittäminen kaavaa laadittaessa” mukaan hankkeen ympäristövaikutukset voidaan arvioida lain 3 luvun mukaisen menettelyn sijaan kaavoituksen yhteydessä, kun kaava laaditaan ympäristövaikutusten arviointimenettelystä annetun lain (252/2017) 3 §:ssä tarkoitetun hankkeen toteuttamiseksi.

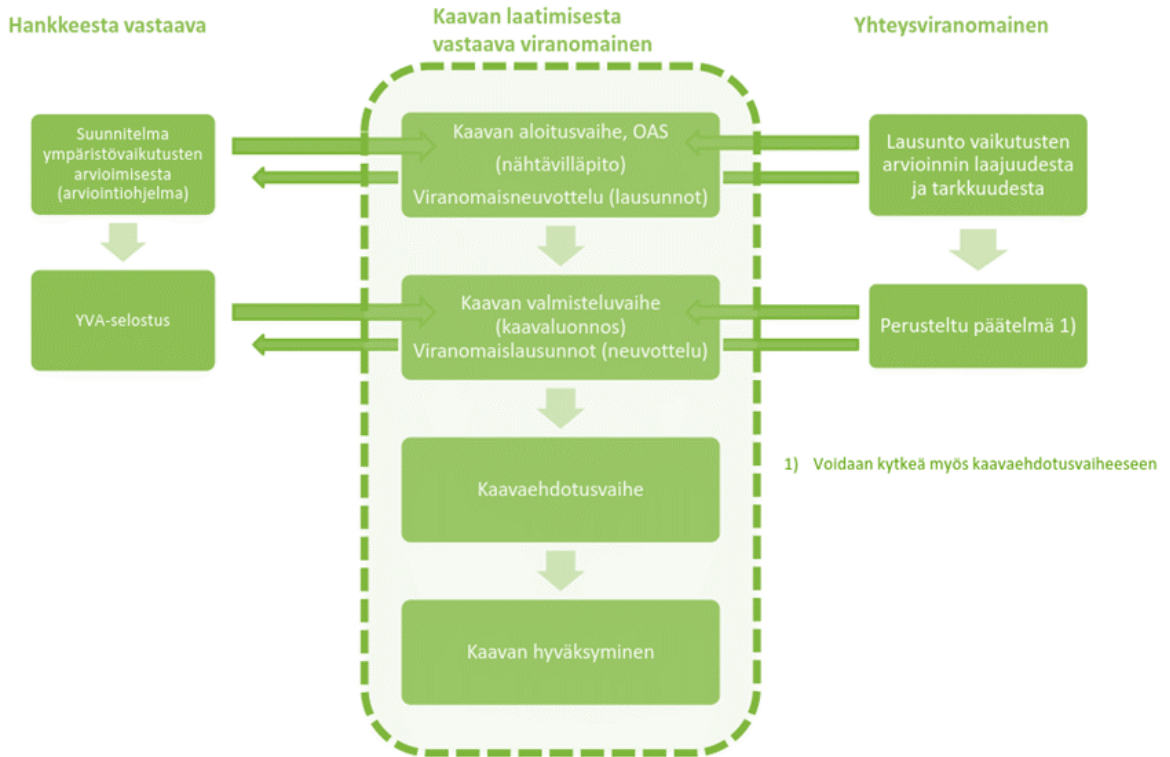
Myrsky Energia Oy on tehnyt aloitteen yhteismenettelyn soveltamisesta Martimon tuulivoimahankkeeseen. Yhteismenettelyn soveltamisesta eli ympäristövaikutusten arvioinnista osayleiskaavoituksen yhteydessä on sovittu 18.8.2021 Lapin ELY-keskuksen alueen hanketta koskeneessa Teamsilla järjestetyssä ennakkoneuvottelussa.

#### 3.2 Menettelyn sisältö ja vaiheet

Yhteismenettelyssä kaavoituksen yhteydessä tehtävä hanke-YVA korvaa YVA-lain 3 § mukaisen menettelyn. Hankkeesta vastaavan on tällöin toimitettava YVA-lain 16 §:ssä ”Arviointiohjelma” ja 19 §:ssä ”Arviointiselostus” tarkoitetut tiedot kaavan laatimisesta vastaavalle viranomaiselle. Martimon tuulivoimahankkeessa kaavan laatimisesta vastaa Tornion kaupunki. YVA-ohjelma, josta yhteismenettelyssä käytetään nimeä YVA-suunnitelma, liitetään kuulemistä varten osayleiskaavan osallistumis- ja arviointisuunnitelmaan (OAS) ja YVA-selostus kaavaluonnosasiakirjoihin. Kaavaehdotuksen selostuksessa tuodaan esiin, miten saadut mielipiteet ja lausunnot sekä yhteysviranomaisen perusteltu päätelmä YVA-selostuksesta on otettu huomioon.

Yhteismenettelyn runkona toimii kaavamenettely (Kuva 3.1). Kaavoitusta koskevan lainsäädännön lisäksi yhteismenettelyssä on noudatettava erityissäännöksiä YVA-asiakirjoista ja niitä koskevasta kuulemisesta.

## Hanke-YVA kaavamennettelyssä



Kuva 3.1. Yhteismenettelyn prosessikuvaus.

### 3.3 Menettelyn osapuolet

Yhteismenettelyssä prosessinjohtajana toimii kaavoittaja, joka huolehtii asiakirjaliikenteestä ja kuulemisista. Yhteysviranomainen arvioi YVA-suunnitelman ja -selostuksen laadun ja riittävyyden sekä antaa YVA-suunnitelmaa koskevan lausunnon ja YVA-selostusta koskevan perustellun päätelmän hankkeesta vastaavalle. Martimon tuulivoimahankkeessa kaavoituksesta vastaa Tornion kaupunki ja YVA-menettelyn yhteysviranomaisena toimii Lapin ELY-keskus. Hankkeesta vastaava on Myrsky Energia Oy ja kaava- ja YVA-konsulttina toimii Sitowise Oy.

Taulukko 3.1. Yhteismenettelyn osapuolet, roolit ja tehtävät.

Taho	Rooli	Tehtävät
<b>Tornion kaupunki (tekninen johtaja Markus Kannala)</b>	Kaavan laatimisesta vastaava viranomainen ja prosessinjohtaja.	<p>Toimittaa OAS:n ja YVA-suunnitelman yhteysviranomaiselle.</p> <p>Asettaa OAS:n ja YVA-suunnitelman julkisesti nähtäville, huolehtii kuulemismenettelystä ja pyytää viranomaislausunnot.</p> <p>Toimittaa saadut mielipiteet ja lausunnot yhteysviranomaiselle.</p> <p>Toimittaa kaavan valmisteluaineiston ja YVA-selostuksen yhteysviranomaiselle.</p> <p>Asettaa kaavaluonnoksen ja YVA-selostuksen nähtäville.</p>

Taho	Rooli	Tehtävät
		<p>Varaa viranomaisille ja osallisille tilaisuuden ilmaista kantansa aineistosta.</p> <p>Toimittaa kannanotot ja lausunnot yhteysviranomaiselle.</p> <p>Jatkaa kaavoitusprosessia ehdotusvaiheesta hyväksymiskäsittelyyn MRL:n ja MRA:n mukaisesti.</p>
Lapin ELY-keskus	Yhteysviranomainen	<p>Antaa lausunnon YVA-suunnitelmasta hankevas- taavalle.</p> <p>Vastaa ympäristövaikutusten arvioinnin riittävy- den ja laadun tarkistamisesta.</p> <p>Antaa perustellun päätelmän YVA-selostuksesta hankkeesta vastaavalle.</p>
Myrsky Energia Oy (projektijohtaja, Ville Suorsa)	Hankkeesta vastaava	Toimittaa YVA-lain 16 ja 19 §:ssä tarkoitetut tiedot kaavan laatimisesta vastaavalle viranomaiselle (YVA-suunnitelma ja YVA-selostus).
Sitowise Oy (projektipäällikkö/ YVA:n vas- tuuhenkilö Sanna Matkaselkä, kaavanlaatija Timo Huhtinen)	Kaava- ja YVA-konsultti	Laatii kaavaprosessin asiakirjat, YVA-suunnitelman ja -selostuksen sekä avustaa kuntaa prosessissa.

## 4 Suunnittelun tavoitteet

Kaavoituksen tavoitteena on mahdollistaa tuulivoimaloiden ja niihin liittyvien huoltoteiden, maa-kaapeleiden ja sähköaseman rakentaminen laatimalla MRL 77 a §:n mukainen oikeusvaikutteinen yleiskaava, jota voidaan käyttää suoraan tuulivoimalan rakennusluvan myöntämisen perusteena.

## 5 Suunnittelun lähtökohdat

### 5.1 Valtakunnalliset alueidenkäyttötavoitteet

Maankäyttö- ja rakennuslain 24 §:n mukaan alueidenkäytön suunnittelussa on huolehdittava valtakunnallisten alueidenkäyttötavoitteiden huomioon ottamisesta siten, että edistetään niiden toteuttamista. Valtioneuvosto päätti valtakunnallisista alueidenkäyttötavoitteista 14.12.2017. Tämän kaavan suunnitteluun vaikuttavat ainakin seuraavat valtakunnalliset alueidenkäyttötavoitteet:

#### *Terveellinen ja turvallinen elinympäristö*

- Varaudutaan sään ääri-ilmiöihin ja tulviin sekä ilmastomuutoksen vaikutuksiin. Uusi rakentaminen sijoitetaan tulvavaara-alueiden ulkopuolelle tai tulvariskien hallinta varmistetaan muutoin.
- Ehkäistään melusta, tärinästä ja huonosta ilmanlaadusta aiheutuvia ympäristö- ja terveyshaittoja.

#### *Elinvoimainen luonto- ja kulttuuriympäristö sekä luonnonvarat*

- Huolehditaan valtakunnallisesti arvokkaiden kulttuuriympäristöjen ja luonnonperinnön arvojen turvaamisesta.

- Edistetään luonnon monimuotoisuuden kannalta arvokkaiden alueiden ja ekologisten yhteyksien säilymistä.
- Huolehditaan virkistyskäyttöön soveltuvien alueiden riittävydestä sekä viheralueverkoston jatkuvuudesta.
- Luodaan edellytykset bio- ja kiertotaloudelle sekä edistetään luonnonvarojen kestävää hyödyntämistä. Huolehditaan maa- ja metsätalouden kannalta merkittävien yhtenäisten viljely- ja metsäalueiden sekä saamelaiskulttuurin ja -elinkeinojen kannalta merkittävien alueiden säilymisestä.

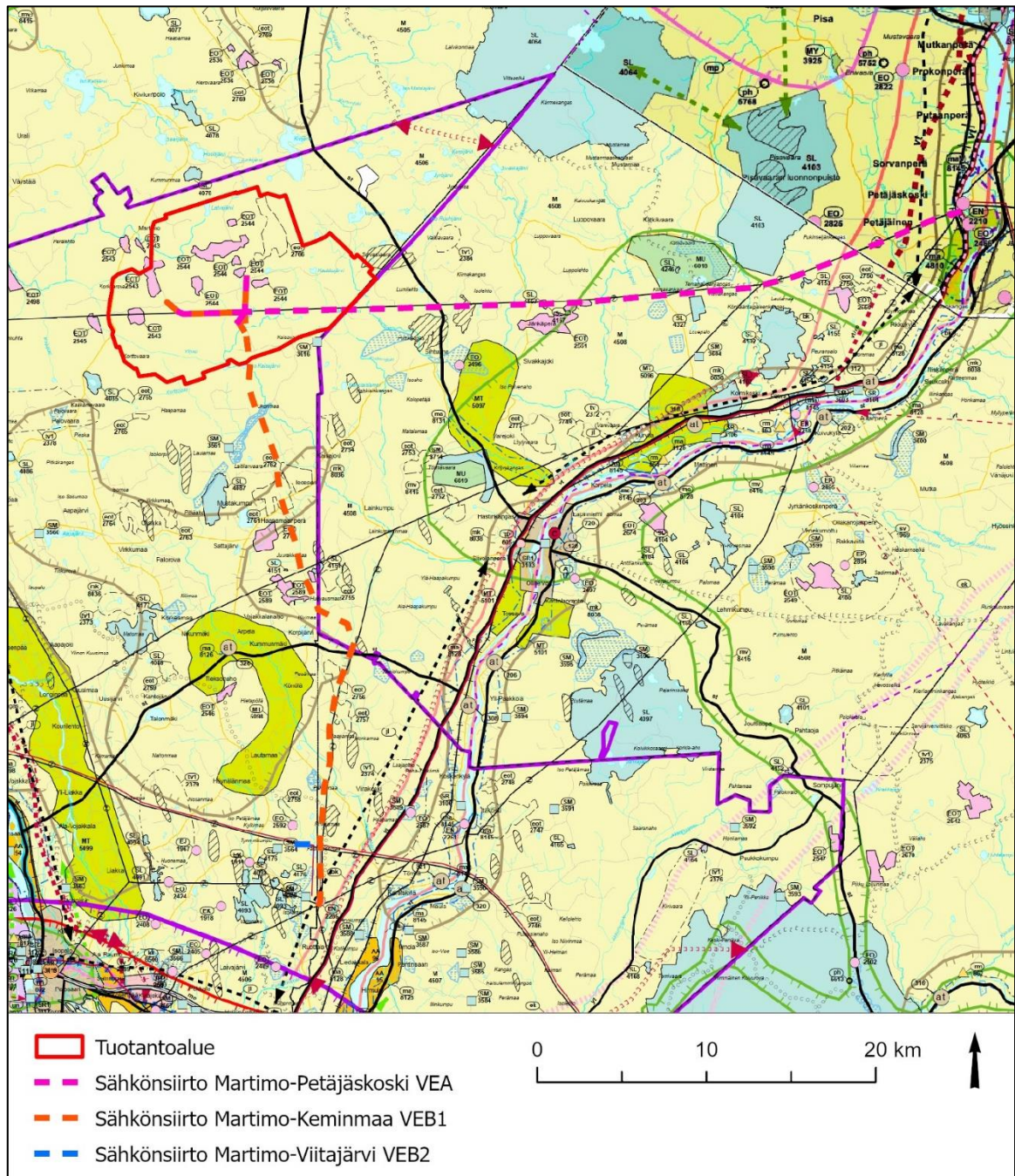
#### *Uusiutumiskykyinen energiahuolto*

- Varaudutaan uusiutuvan energian tuotannon ja sen edellyttämien logististen ratkaisujen tarpeisiin. Tuulivoimalat sijoitetaan ensisijaisesti keskitetysti usean voimalan yksiköihin. Turvataan valtakunnallisen energiahuollon kannalta merkittävien voimajohtojen ja kaukokuljettamiseen tarvittavien kaasuputkien linjaukset ja niiden toteuttamismahdollisuudet. Voimajohdolinjauksissa hyödynnetään ensisijaisesti olemassa olevia johtokäytäviä.



## 5.2 Maakuntakaavat

## Länsi-Lapin maakuntakaava ja Rovaniemen maakuntakaava



Kuva 5.1. Ote Länsi-Lapin maakuntakaavasta ja Rovaniemen maakuntakaavasta (14.12.2021). Osayleiskaava-alueen sijainti on osoitettu punaisella rajauksella ja hankealueen rajaus harmaalla. Kartalla on esitetty voimajohtoreittivaihtoehtojen alustavat sijainnit.

Länsi-Lapin maakuntakaava on vahvistettu ympäristöministeriön toimesta 11.9.2013 ja saanut lainvoiman KHO:n päätöksellä 11.9.2015. Kyseessä on kokonaismaakuntakaava, joka käsittää Kemi–Tornion ja Tornionlaakson seutukunnat. Hankkeen sähkönsiirron vaihtoehdot ulottuvat idässä Rovaniemen maakuntakaavan puolelle, jonka ympäristöministeriö on vahvistanut 2.11.2001 ja kaava on saanut lainvoiman 4.12.2001.

Hankealue ei sisälly maakuntakaavan tuulivoimaloiden alueisiin. Tuulivoimatuotannon suunniteltuun soveltuva alue (tv1, 2384) on osoitettu hankealueen itäpuolelle (4 km) ja länsipuolelle (tv1, 2378) (reilu 3 km). Hankealueelle on osoitettu maa- ja metsätalousvaltainen alue (M) sekä turpeenottoalueita (EOT) ja turvetuotannon suunnitteluun soveltuva alue (eot). Hankealueen kautta on osoitettu itä-länsisuuntainen voimajohto (z). Hankealue rajautuu Tervolan kuntarajalla Palojärven poronhoitoalueeseen. Osin hankealueen itäosaan ulottuu arvokas harjualue tai muu geologinen muodostuma (ge).

Hankealueen lähiympäristössä on seuraavia hankkeen kannalta huomioitavia kaavamerkintöjä:

- Luonnonsuojelualue (SL) pohjois- ja lounaispuolella reilun kilometrin etäisyydellä sekä eteläpuolella noin 6 kilometrin etäisyydellä.
- Tärkeä tai vedenhankintaan soveltuva pohjavesialue kaakkois- (2,5 km), etelä- (2,8 km) ja lounaispuolelle (4,5 km).
- Lähin muinaismuistokohde (SM) kaakkoispuolella reilun 500 metrin päässä
- Lähin kulttuuriympäristön tai maiseman vaalimisen kannalta tärkeä alue (ma) noin 12,5 km länteen.
- Matkailun vetovoima-alue, matkailun ja virkistyksen kehittämisen kohdealue lähimmilleen 9 km hankealueesta kaakkoon.

Sähkönsiirrosta tarkastellaan kahta vaihtoehtoa. Toinen vaihtoehto sijoittuu hankealueen itäpuolelle nykyisen voimajohdon rinnalle Petäjäsken sähköasemalle ja toinen Keminmaan olemassa olevalle sähköasemalle tai vaihtoehtoisesti Keminmaalle suunnitellulle uudelle Viitajärven sähköasemalle.

Itään johtavan voimajohtoreitin varrella on seuraavia hankkeen kannalta huomioitavia Länsi-Lapin maakuntakaavan sekä Rovaniemen maakuntakaavan kaavamerkintöjä:

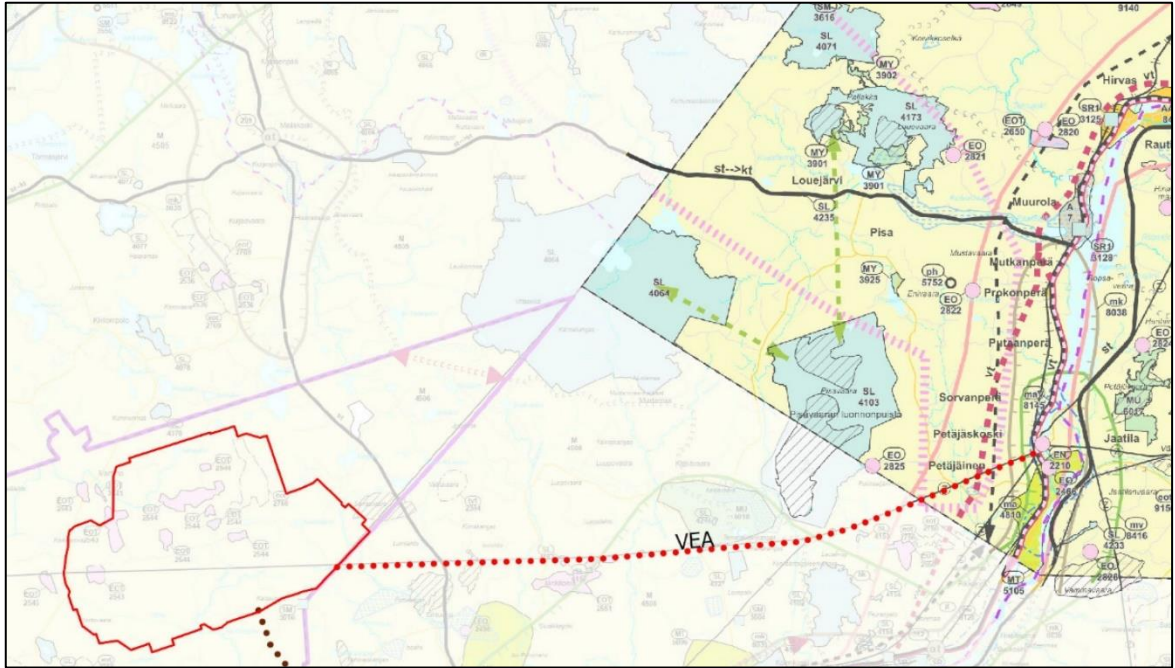
- Maa- ja metsätalousvaltainen alue (M) ja Palojärven paliskunnan alue (Länsi-Lapin maakuntakaava ja Rovaniemen maakuntakaava)
- Luonnonsuojelualue (SL) (Länsi-Lapin maakuntakaava)
- Turpeenottoalue (EOT) (Länsi-Lapin maakuntakaava)
- Maa- ja metsätalousvaltainen alue, jolla on erityistä ulkoilun ohjaamistarvetta (MU) (Länsi-Lapin maakuntakaava)
- Tärkeä tai vedenhankintaan soveltuva pohjavesialue (Länsi-Lapin maakuntakaava)
- Moottorikelkkailureitti (Länsi-Lapin maakuntakaava)
- Matkailun vetovoima-alue, matkailun ja virkistyksen kehittämisen kohdealueelle (Länsi-Lapin maakuntakaava).
- Kyläalue (AT) (Rovaniemen maakuntakaava).
- Pohjavesien suojelualue (sp) (Rovaniemen maakuntakaava).
- Moottorikelkkailureitti (kr) (Rovaniemen maakuntakaava).
- Valtatie (vt) (Rovaniemen maakuntakaava).

Etelään johtavan voimajohtoreitin varrella on seuraavia hankkeen kannalta huomioitavia Länsi-Lapin maakuntakaavan maakuntakaavamerkintöjä:

- Maa- ja metsätalousvaltainen alue (M) ja Palojärven paliskunnan alue.
- Turvetuotannon suunnitteluun soveltuva alue (eot).
- Arvokas harjualue tai muu geologinen muodostuma (ge).
- Tärkeä tai vedenhankintaan soveltuva pohjavesialue.
- Muinaismuistokohde (SM).

Lisäksi hankkeessa huomioidaan koko maakuntakaava-aluetta koskevat määräykset.

Rovaniemen ja Itä-Lapin maakuntakaava



Kuva 5.2. Ote Rovaniemen ja Itä-Lapin maakuntakaavaehdotuksesta (11.8.2021). Otteessa esitetty myös himmennettynä Länsi-Lapin maakuntakaava. Osayleiskaava-alueen sijainti on osoitettu punaisella rajauksella. Kartalla on esitetty voimajohtoreittivaihtoehtojen alustavat sijainnit.

Lapin liiton valtuusto päätti 21.11.2011 Rovaniemen ja Itä-Lapin maakuntakaavan laatimisesta. Maakuntakaava on tullut vireille 11.3.2013. Lapin liiton hallitus hyväksyi 29.3.2021 Rovaniemen ja Itä-Lapin maakuntakaavaehdotuksen tarkistetun osallistumis- ja arviointisuunnitelman sekä tarkistetun maakuntakaavaehdotuksen lähetettäväksi maankäyttö- ja rakennusasetuksen 13 §:n mukaisesti viranomaislausunnoille. Maakuntakaavaehdotus oli julkisesti nähtävillä 10.1.–9.2.2022. Rovaniemen ja Itä-Lapin maakuntakaava kumoaa voimaantullessaan vahvistetun Itä-Lapin maakuntakaavan (saanut lainvoiman 25.11.2014) sekä Rovaniemen ja Ranuan alueelle vahvistetun maakuntakaavan (saanut lainvoiman 4.12.2001) sekä Rovaniemen vaihemaakuntakaavan (saanut lainvoiman 25.6.2010).

Itään johtava voimajohtoreitti, joka suuntautuu Petäjäskosken sähköasemalle, sijoittuu nykyisen Petäjäskoski–Letsi 400 kV voimajohdon rinnalle, sen pohjois- tai eteläpuolelle. Voimajohtoreitti sijoittuu Rovaniemen ja Itä-Lapin maakuntakaavassa pääosin maa- ja metsätalousvaltaiselle alueelle (M) ja Palojärven paliskunnan alueelle.

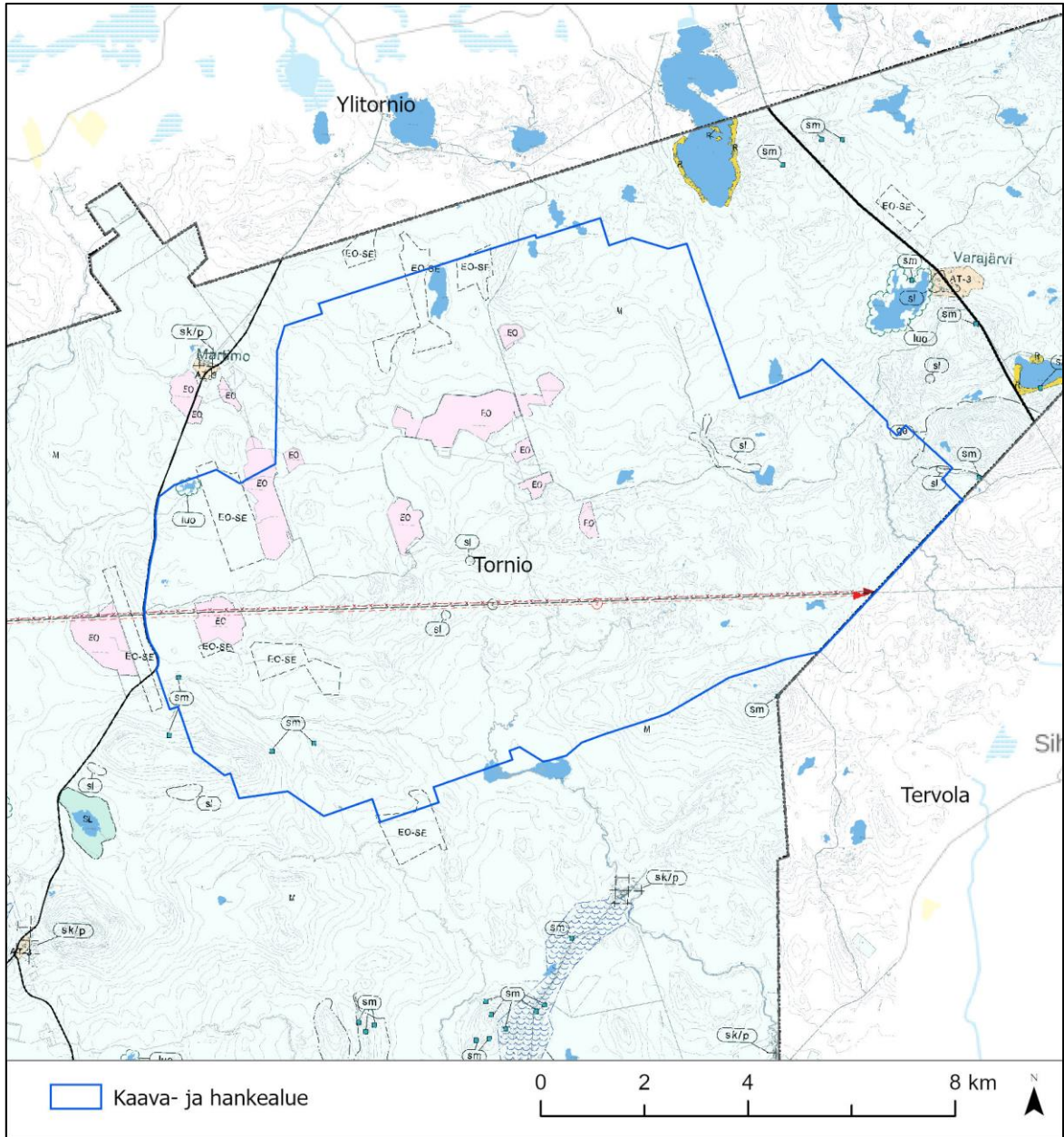
Itään johtavan voimajohtoreitin varrella on seuraavia hankkeen kannalta huomioitavia Rovaniemen ja Itä-Lapin maakuntakaavan kaavamerkintöjä:

- Pohjavesialue.
- Mineraalipotentialinen vyöhyke (ek).
- Maaseudun kehittämisen kohdealue (mk).
- Matkailun vetovoima-alue, matkailun ja virkistystien kehittämisen kohdealue (mv).
- Valtatie ohjeellinen/vaihtoehtoinen (vt), joukkoliikenteen kehittämiskäytävä/yhteystarve (jl), päärata sekä merkittävästi parannettava tie.
- Kulttuuriympäristön ja/tai maiseman vaalimisen kannalta valtakunnallisesti tärkeä alue tai kohde (maV).
- Kulttuuriympäristön tai maiseman vaalimisen kannalta tärkeä alue / kohde (ma).

Lisäksi hankkeessa huomioidaan koko maakuntakaava-aluetta koskevat määräykset.

### 5.3 Yleis- ja asemakaavat

#### Tornion yleiskaava 2021



Kuva 5.2. Ote Tornion yleiskaavasta 2021 (31.8.2021). Tuulivoimaosayleiskaavan sijainti on osoitettu punaisella rajauksella ja hankealueen harmaalla rajauksella.

Kaava-alueelle sijoittuu koko kaupungin kattava Tornion yleiskaava 2021, joka on hyväksytty kaupunginvaltuustossa 14.12.2009 ja saanut lainvoiman 16.12.2010. Voimaan tullessaan tuulivoimaosayleiskaava kumoaa alueeltaan Tornion yleiskaavan 2021. Kaava-alue sijoittuu pääosin maa- ja metsätalousvaltaiselle alueelle (M).

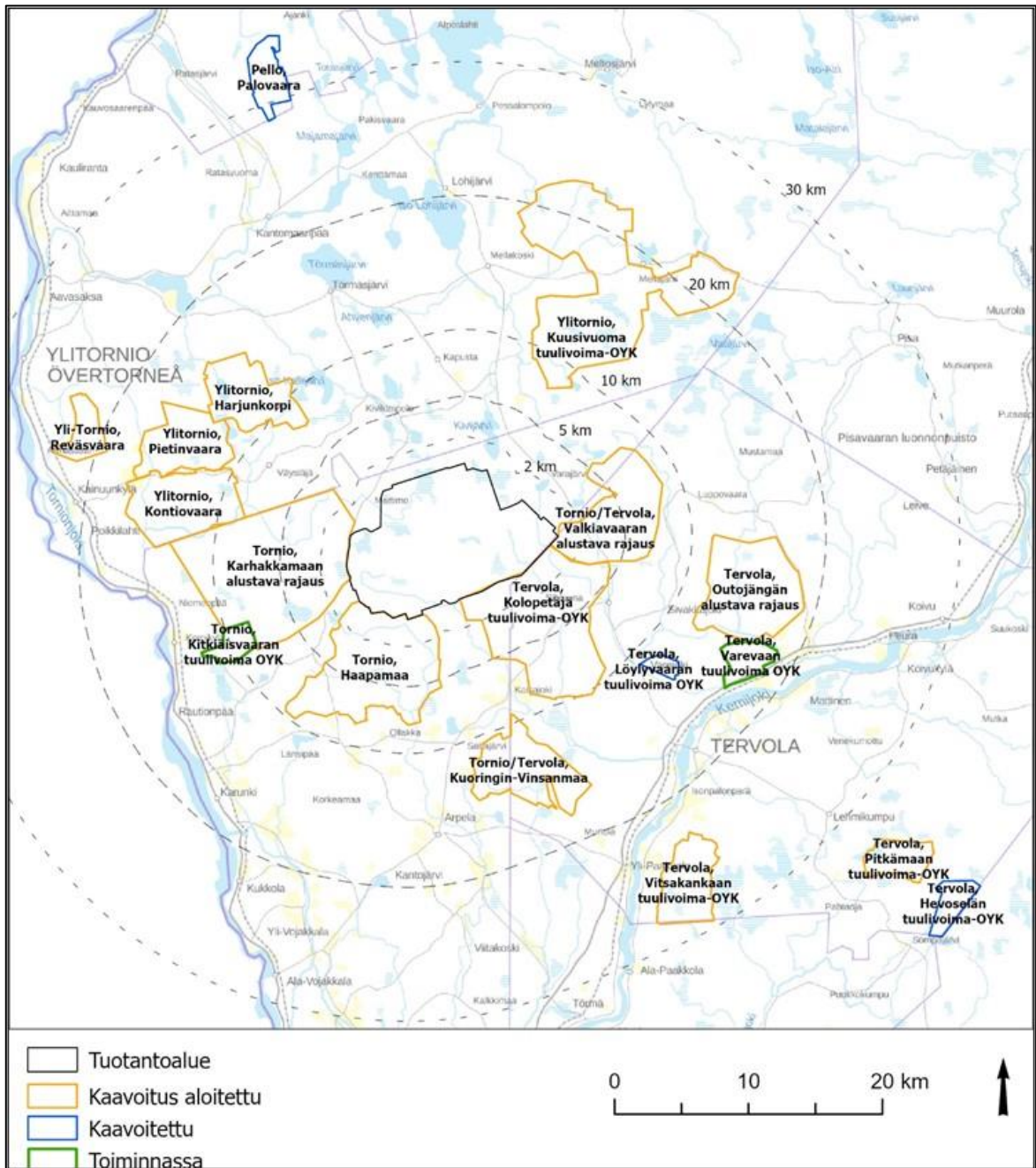
Kaava-alueelle on osoitettu seuraavia yleiskaavamerkintöjä:

- Suojeltavat muinaisjäännökset (sm).
- Luonnon monimuotoisuuden kannalta erityisen tärkeä alue (luo).
- Suojeltujen tai silmälläpidettävien kasvien tai eläinten esiintymäalue ja kohteita (sl).
- Maa-aineistenottoalueita (EO) ja selvitysalueita maa-ainestenotolle (EO-SE).
- Arvokas harjualue tai muu geologinen muodostuma (ge).
- Moottorikelkkailureitin yhteystarve.
- Voimajohdon yhteystarve ja nykyinen voimajohto.

Kaava-alueen lähistölle on osoitettu seuraavia yleiskaavamerkintöjä:

- Loma- ja matkailualue (R) noin 900 metriä koilliseen, 2 km itään ja 5,5 km lounaaseen.
- Lähimmät kyläalueet (AT-3) noin kilometri länteen ja 2,5 km itään.
- Vedenhankintaa varten tärkeä pohjavesialue (pv-1) noin 3 km etelään ja noin 5 km lounaaseen.

5.4 Liittyminen muihin hankkeisiin, suunnitelmiin ja ohjelmiin



Kuva 5.5. Tornion kaava-alue suhteessa lähiseudun (30 km) tuulivoimahankkeisiin (14.1.2022).

Alle kymmenen kilometrin etäisyydellä Martimon kaava-alueesta on seitsemän kaavoitusvaiheessa olevaa tuulivoimahanketta (Kuusivuoma, Harjukorpi, Kontiovaara, Karhakkamaa, Haapamaa, Kolo-  
petäjä-Rovavaara ja Valkiavaara). Noin 10 km:n etäisyydelle suunnitellaan kaavoitusvaiheessa ole-  
vaa Kuoringin-Vinsanmaan hanketta, 11 km päähän Outojängän ja Pietinvaaran hanketta. 11 km:n  
etäisyydellä sijaitsee myös Löylyvaaran hanke ja 19 km etäisyydellä Reväsvaaran hanke, jotka ovat  
kaavoitettu, mutta ei vielä toiminnassa. Toiminnassa olevia hankkeita ovat 8–15 km etäisyydellä  
Kitkiäisvaara ja Varevaara. Noin 20–30 km:n etäisyydelle sijoittuu Tervolan kunnan alueella Vit-  
sakankaan ja Pitkämäen hankealueet, joissa kaavoitus on aloitettu.

## 6 Laadittavat selvitykset

Kaavoituksen kanssa samaan aikaan tehdään YVA-lain (Laki ympäristövaikutusten arviointimenetelmästä) mukainen ympäristövaikutusten arviointi (YVA). Kaavassa hyödynnetään YVA-menettelyn tuloksia sekä YVA:n yhteydessä tehtäviä selvityksiä, jota ovat mm.

- Meluselvitys
- Selvitys varjostusvälkkeestä
- Näkymäalueanalyysi
- Maisemaselvitys
- Kuvasovitteet voimaloiden näkymisestä
- Arkeologinen selvitys
- Poronhoitoselvitys
- Luontoselvitykset
  - Lintujen kevät- ja syysmuuton seuranta
  - Pöllöselvitys
  - Lepakkoselvitys
  - Viitasammakkoselvitys
  - Pesimälinnustoselvitys ja metson soidinpaikkaselvitys
  - Luontotyyppi- ja kasvillisuus selvitys

## 7 Vaikutusten arviointi

Yleiskaavan laadinnan yhteydessä arvioidaan kaavan keskeiset vaikutukset maankäyttö- ja rakennuslain sekä maankäyttö- ja rakennusasetuksen mukaisesti. Tuulivoimalat vaikuttavat ympäristöönsä muuttamalla maisemaa sekä tuottamalla ääntä ja välkettä. Tuulivoimarakentamisella voi olla vaikutuksia luonnonarvoihin ja ihmisten elinoloihin.

Yleiskaavan vaikutusten arvioinnissa tarkastellaan erityisesti hankkeen luonto-, maisema-, melu-, kulttuuriympäristö-, välke- ja ilmastovaikutuksia sekä vaikutuksia ihmisiin. Vaikutuksia arvioidaan tarvittavassa laajuudessa myös esimerkiksi liikenteeseen sekä maankäyttöön ja yhdyskuntarakenteeseen. Vaikutuksia arvioidaan tarvittavin osin myös seudullisesti. Vaikutusten arviointi perustuu ympäristövaikutusten arviointimenettelyn tuloksiin ja tehtyihin selvityksiin.

Kullakin vaikutustyyppillä on erilainen vaikutusalueensa. Osa vaikutuksista rajoittuu aivan tuulivoimaloiden rakennuskohteiden läheisyyteen. Osa vaikutuksista, kuten maisema- ja linnustovaikutukset, saattavat ulottua laajemmalle alueelle. Arvioinnissa hyödynnetään ympäristöministeriön laatimaa ohjeistusta tuulivoimarakentamisesta ja sen vaikutusten arvioinnista.

## 8 Osallistuminen ja tiedottaminen

### 8.1 Osalliset

Osallisilla on oikeus ottaa kantaan kaavojen valmisteluun, arvioida sen vaikutuksia ja lausua kaavoista mielipiteensä (MRL 62 §).

MRL 62 § mukaan osallisia ovat kaava-alueiden ja sen vaikutusalueen maanomistajat, asukkaat, alueella toimivat yritykset ja elinkeinon harjoittajat ja työssäkäyvät eli kaikki ne, joiden asumiseen, työntekoon tai muihin oloihin kaavat saattavat huomattavasti vaikuttaa.

Osallisia ovat myös ne viranomaiset, yhdistykset, järjestöt ja yhteisöt, jotka toimivat alueella tai joiden toimialaa kaavassa käsitellään. Näitä ovat ainakin:

**Asukkaat, maanomistajat ja muut osalliset**

- Kaavan vaikutusalueen asukkaat
- Kaavan vaikutusalueen maanomistajat ja haltijat
- Yritykset ja elinkeinonharjoittajat
- Virkistysalueiden käyttäjät
- Muut osalliset ja osalliseksi ilmoittautuvat

**Yhteisöt, joiden toimialaa suunnittelussa käsitellään:**

- Asukkaita edustavat yhteisöt kuten asukasyhdistykset sekä kylätoimikunnat
- Tiettyä intressiä tai väestöryhmää edustavat yhteisöt kuten luonnonsuojeluyhdistykset
- Elinkeinonharjoittajia ja yrityksiä edustavat yhteisöt
- Erityistehtäviä hoitavat yhteisöt tai yritykset kuten energia- ja vesilaitokset.

**Näitä ovat ainakin:**

- Neova Oy
- Fingrid Oyj
- Digita Oyj
- Telia Finland Oyj
- Elisa Oyj
- DNA Oyj
- Tornion Energia Oy
- Tornionlaakson Sähkö Oy
- Tornion Vesi Oy
- Kaakamon Tietoverkko-osuuskunta
- MTK-Tornio
- Metsänhoitoyhdistys Lappi
- Finavia Oyj
- Fintraffic Lennonvarmistus Oy
- Suomen Erillisverkot Oy
- Lapin luonnonsuojelupiiri ry
- Lapin luonnonsuojeluliitto, Tornion luonnonsuojeluyhdistys
- Tornion Riistanhoitoyhdistys
- Tervolan riistanhoitoyhdistys
- Ylitornion riistanhoitoyhdistys
- Karungin Erämiehet ry
- Alatornion Metsästysseura ry
- Tornionseudun Metsästysseura ry
- Sattajärven kyläyhdistys ry
- Varejoen kyläyhdistys ry
- Väystäjän kyläyhdistys ry
- Paliskuntain yhdistys
- Palojärven paliskunta
- Lohijärven paliskunta
- Muut mahdolliset yritykset ja yhteisöt

**Viranomaiset, joiden toimialaa suunnittelussa käsitellään:**

- Tornion kaupunginhallitus ja -valtuusto sekä lautakunnat
- Naapurikunnat (Tervola, Ylitornio, Keminmaa ja Kemi)



- Lapin elinkeino-, liikenne- ja ympäristökeskus ELY
- Lapin liitto
- Tornionlaakson museo (Tornionlaakson ja Meri-Lapin alueellinen vastuumuseo)
- Lapin aluehallintovirasto AVI
- 3. Logistiikkarykmentti
- Liikenne- ja viestintävirasto Traficom
- Väylävirasto
- Lapin Pelastuslaitos
- Metsähallitus
- Metsäkeskus
- Ilmatieteen laitos

## 8.2 Viranomaisyhteistyö

Kaavaprosessin yhteydessä pidetään viranomaisneuvottelut kaavan valmisteluvaiheessa ja tarvittaessa toinen kaavan ehdotusvaiheessa (MRL 66.2 §, MRA 18 §).

## 8.3 Osallistuminen ja vuorovaikutuksen järjestäminen

Osayleiskaavan vireilletulosta, kaavaluonnoksen ja -ehdotuksen nähtävillä olosta sekä kaavan voimaantulosta tiedotetaan kaupungintalon ilmoitustaululla, kaupungin internetsivuilla <https://www.tornio.fi/asuminen-ja-ymparisto/kaavoitus-ja-mittaus/kaavat-ja-kaupunkisuunnittelu/kaavatori/>.

Nähtävilläoloaikoina osalliset voivat esittää mielipiteitään osallistumis- ja arviointisuunnitelmasta sekä kaavan valmisteluaineistosta (kaavaluonnos). Kaavaehdotuksesta voi tehdä kirjallisia muistutuksia. Hankkeen aikana järjestetään yleisötilaisuudet OAS-, kaavan valmistelu- ja kaavaehdotusvaiheessa. Tarvittaessa yleisötilaisuudet järjestetään etäyhteyksin.

Kaavoitukseen liittyvä materiaali on nähtävillä Tornion kaupungintalolla (Suensaarenkatu 4) sekä kaupungin internetsivuilla <https://www.tornio.fi/asuminen-ja-ymparisto/kaavoitus-ja-mittaus/kaavat-ja-kaupunkisuunnittelu/kaavatori/>.

Kaavan laadinnan ja YVA-menettelyn yhteydessä järjestetään poronhoitolain 53 §:n kaltaisia neuvotteluja.

### Kaavan vireilletulo

Kaavan vireille tulosta ja osallistumis- ja arviointisuunnitelmasta (OAS) tiedotetaan lehti-ilmoituksella ja kaupungin nettisivuilla. OAS asetetaan nähtäville vähintään 30 päivän ajaksi, jolloin siitä pyydetään lausuntoja ja osallisilla on mahdollisuus lausua siitä mielipiteensä.

### Kaavan valmisteluvaihe

Kaavan valmisteluvaiheen aineiston nähtävillä olosta tiedotetaan lehti-ilmoituksella ja kaupungin nettisivuilla. Kaavan valmisteluvaiheen aineisto (kaavaluonnos, kaavaselostus, tarvittavat selvitykset) asetetaan nähtäville vähintään 30 päivän ajaksi, jolloin siitä pyydetään lausuntoja ja osallisilla on mahdollisuus lausua mielipiteensä (MRA 30 §:n mukainen kuuleminen).

### Kaavaehdotusvaihe

Kaavaehdotus asetetaan nähtäville vähintään 30 päivän ajaksi (MRL 65 §, MRA 19 §). Nähtävillä olosta tiedotetaan lehti-ilmoituksella. Kaava-aineisto on nähtävillä myös sähköisesti internetissä. Kaavaehdotuksesta pyydetään lausuntoja ja osalliset voivat esittää siitä mielipiteensä (muistutuksen).

## Kaavan hyväksyminen

Kaavan hyväksyy kaupunginhallituksen käsittelyn jälkeen kaupunginvaltuusto. Hyväksymispäätöksestä tiedotetaan ELY-keskukselle, Lapin liitolle ja niille, jotka ovat sitä kirjallisesti pyytäneet. Kaavan lainvoimaisuudesta kuulutetaan kaupungin nettisivuilla, kaupungintalon ilmoitustaululla ja Kotikulmilla-paikallislehdessä (MRA 93 §).

## 8.4 Valitus

Osallisilla ja kunnan jäsenillä on mahdollisuus valittaa Tornion kaupunginvaltuuston päätöksistä hallinto-oikeuteen.

## 9 Tavoiteaikataulu

Osayleiskaavan ja YVAN yhteismenettelyn tavoiteaikataulu

Työvaihe	Tavoiteaikataulu
Osallistumis- ja arviointisuunnitelman ja YVA-suunnitelman laatiminen	8/2021–3/2022
OAS ja YVA-suunnitelma nähtävillä ja yhteysviranomaisen lausunto	5–6/2022
Kaavan valmisteluvaihe (kaavaluonnos) ja YVA-selostuksen laatiminen	6/2022–12/2024
Kaavan valmisteluaineisto ja YVA-selostus nähtävillä sekä yhteysviranomaisen perusteltu päätelmä	12/2024–4/2025
Kaavaehdotuksen laatiminen	3–5/2025
Kaavaehdotus nähtävillä	9/2025
Kaavan viimeistely ja hyväksyminen	10/2025

## 10 Yhteystiedot

### Kaavaa laativa konsultti

Sitowise Oy  
Sanna Matkaselkä, Ins. YAMK, YKS 700  
puh. 044 427 9931  
sanna.matkaselka@sitowise.com

### Tornion kaupunki

Kaupunginarkkitehti, Harri Ryyänen  
puh. 0407048720  
harri.ryynanen@tornio.fi

Tekninen johtaja, Markus Kannala  
puh. 040 583 5980  
markus.kannala@tornio.fi

**Hankkeesta vastaava**

Myrsky Energia Oy  
Ville Suorsa  
puh. 040 683 4224  
ville@myrsky.fi

**Palaute osallistumis- ja arviointisuunnitelmasta ja kaava-aineistoista**

Mahdolliset lausunnot ja mielipiteet jätetään osoitteeseen

Tornion kaupunki  
Suensaarenkatu 4  
95400 Tornio

tai sähköpostitse osoitteeseen kirjaamo@tornio.fi.