

YLITORNION KUNTA

Harjunkorven tuulivoimaosayleiskaava

Osallistumis- ja arviointisuunnitelma (OAS)



SISÄLLYSLUETTELO

Sisällysluettelo	2
Osayleiskaavan osallistumis- ja arviointisuunnitelma	2
Kaava-alueen sijainti	2
Ympäristövaikutusten arviointimenettely (YVA).....	3
Tavoitteet.....	5
Suunnittelun lähtökohdat	8
Laadittavat selvitykset ja arvioinnit	20
Vaikutusten arviointi	20
Osalliset.....	21
Viranomaisyhteistyö	23
Suunnittelu- ja päätöksentekovaiheet.....	24
Kaavoituksen kulku ja tavoitteellinen aikataulu	25
Tiedotustavat	25
Yhteystiedot.....	26

OSAYLEISKAAVAN OSALLISTUMIS- JA ARVIOINTISUUNNITELMA

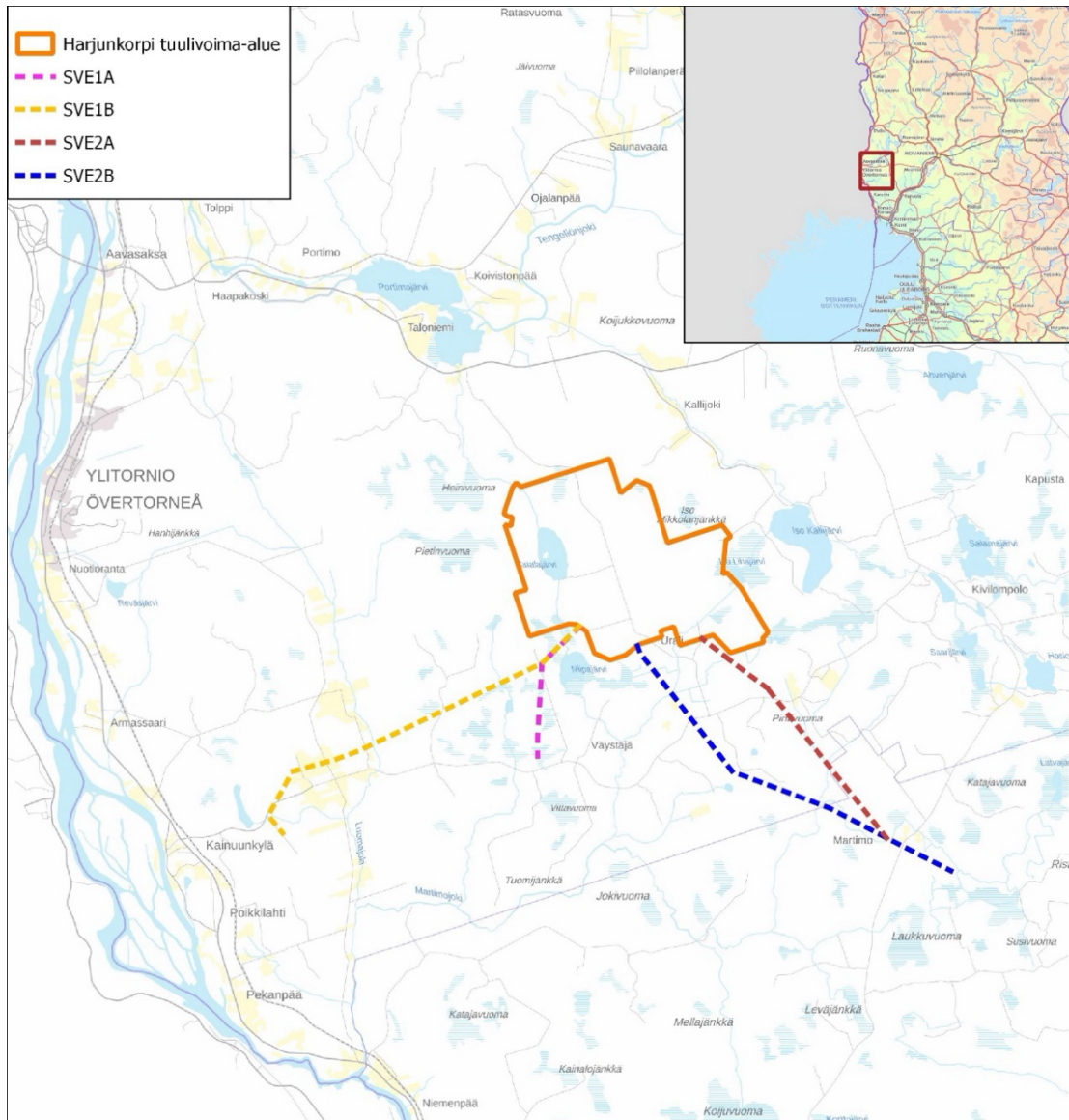
Maankäyttö- ja rakennuslain (MRL) 63 §:n mukaan tulee kaavoitustyöhön sisällyttää kaavan laajuuteen ja sisältöön nähden tarpeellinen suunnitelma osallistumis- ja vuoro-vaikutusmenettelystä sekä kaavan vaikutusten arvioinnista. Osallistumis- ja arviointisuunnitelma (OAS) asetetaan nähtäville kaavatyon aloitusvaiheessa. Osalliset voivat lausua mielipiteensä osallistumis- ja arviointisuunnitelmasta.

Osallistumis- ja arviointisuunnitelmassa kerrotaan, mitä on suunnitteilla ja missä, ketkä ovat kaavatyon osalliset, milloin ja miten alueen suunnitteluun voi vaikuttaa, kaavan laatimisen arvioitu aikataulu, suunnittelutyön lähtökohdat, tavoitteet ja työn aikana tehtävät selvitykset sekä vaikutustenarvioinnit. Osallistumis- ja arviointisuunnitelmaa (OAS) tarkennetaan tarvittaessa kaavatyon edetessä. Harjukorven tuulivoimapuiston hanke sijoittuu Ylitornion kunnan alueelle.

KAAVA-ALUEEN SIJAINTI

Suunniteltu tuulivoima-alue sijoittuu noin 13 kilometriä itään Ylitornion keskusta-alueesta. Kaava-alueen pinta-ala on noin 2 830 hehtaaria. Kaava-alueen länsipuolella reilun 16 kilometrin päässä sijaitsee Ylitornion kuntakeskus, luoteessa noin 16 kilometrin päässä sijaitsee Aavasaksan vaara ja etelässä noin 28 kilometrin päässä sijaitsee Karungin kylä. Kaava-alueelta on noin 14 kilometrin etäisyys valtakunnan rajalle ja 19 kilometrin etäisyys Ruotsin Övertorneån taajamaan.

Kaava-alueen rajausta voidaan tarkentaa suunnittelutyön edetessä.



Tulostettu 30/07/2024, ML.
Pohjakartta @ Maanmittauslaitos



Kuva 1 Kaava-alue on osoitettu oranssilla rajauksella.

YMPÄRISTÖVAIKUTUSTEN ARVIINTIMENETTELY (YVA)

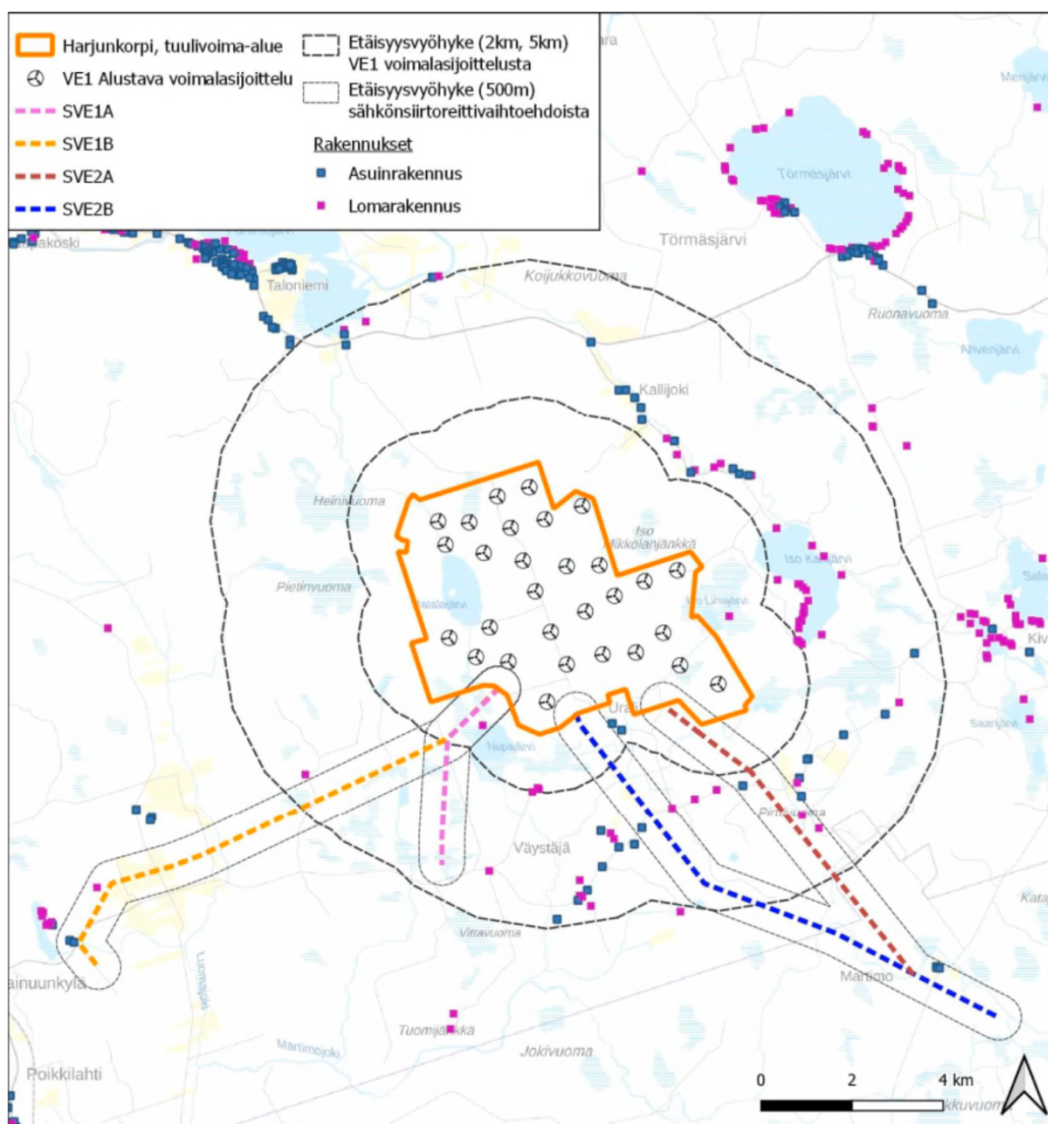
Tuulivoimahanke edellyttää kokonsa takia YVA-lain mukaista ympäristövaikutusten arviointimenettelyä (YVA). Osayleiskaavoitus ja ympäristövaikutusten arviointimenettely (YVA) toteutetaan erillisinä prosesseina.

YVA:n tavoitteena on tuottaa lisätietoa suunnitellusta hankkeesta kansalaisille, hankkeesta vastaaville ja viranomaisille. YVA ei ole lupamenettely, mutta sen pohjalta voidaan arvioida, voidaanko hanke toteuttaa ilman merkittäviä haitallisia ympäristövaiku-

tuksia. YVA-menettelyn yhteydessä laadittavat YVA-ohjelma ja YVA-selostus ovat julkisia tietolähteitä, joista käy ilmi hankkeen tiedot sekä suunnitellut ja laaditut ympäristöselvitykset. YVA-selostukseen kootaan hankkeen arvioidut ympäristövaikutukset.

YVA-lain (252/2017) mukainen ennakkoneuvottelu järjestettiin 10.10.2024. YVA-menettelyssä seuraavaksi asetetaan nähtäville YVA-ohjelma. YVA-ohjelmasta saadaan Lapin ELY-keskuksen lausunto. YVA-ohjelman nähtävilläolo ajoitetaan yhteen kaavoituksen OAS:n nähtävilläolon kanssa.

YVA- ja kaavoitusmenettely ovat eri lakien ohjaamia itsenäisiä prosesseja, mutta ne hyödyntävät samaa tietopohjaa ja ne pyritään toteuttamaan samanaikaisesti. YVA- ja kaavamenettelyihin liittyvät tiedotustilaisuudet yhdistetään siten, että hankkeesta kiinnostuneet voivat tiedotustilaisuuksissa saada tietoa sekä hankkeen, YVA-menettelyn että kaavoituksen etenemisestä ja siitä, miten YVA-menettelyn yhteydessä tehdyt selvitykset otetaan huomioon hankesuunnittelussa ja kaavoituksessa.



Tulostettu 05/08/2024, ML
Lähteet: Rakennukset: MML
Taustakartta @ Maanmittauslaitos

Kuva 2 YVA-menettelyn hankealue

TAVOITTEET

Yleiset tavoitteet

Ilmastomuutoksen ehkäiseminen ja energiansaannin riittävyys edellyttävät kestävästä energiantuotannosta. Viimeaikaiset muutokset tuontisähkön saatavuudessa ovat vaikuttaneet siihen, että Suomessa on lisääntynyt tarve etsiä korvaavia ja kestäviä energialähteitä. Energian tuotannolla on merkittäviä ilmastovaikutuksia ja uusiutuvalla energialla voidaan vähentää energiantuotannosta syntyviä hiilidioksidipäästöjä.

Harjunkorven tuulivoimapuisto tukee osaltaan kansallisia ja kansainvälisiä ilmastotavoitteita tuottamalla uusiutuvaa energiaa. Tuulivoima ovat uusiutuva energianlähde, eikä siitä synny tuotannossa suoria päästöjä ilmaan, veteen tai maahan. Tuulivoimalla voidaan kasvattaa energiaomavaraisuutta sekä edistää Suomen ilmastotavoitteiden saavuttamista. Suomi on sitoutunut moniin kansallisiin sekä kansainvälisiin energia- ja ilmastotavoitteisiin ja hankkeen tarkoitus on osaltaan edistää näitä ilmastotavoitteita.

Hankkeen ja laadittavan kaavan tavoitteena on lisätä uusiutuvaa ja hiilineutraalia sähköntuotantoa, tukeutua olemassa oleviin sähkönsiirtoverkostoihin ja yhteensovittaa kaavan tavoitteet ympäristön ja sijoituspaikan olosuhteisiin.

Suomen tavoitteena on olla hiilineutraali vuoteen 2035 mennessä ja ensimmäinen fossiilivapaa hyvinvointiyhteiskunta maailmassa (Ympäristöministeriö 2023). Yksi keskeinen keino saavuttaa tavoite on ilmastolaki (423/2022), joka tuli voimaan 1.7.2022 ja sisältää päästövähennystavoitteet vuosille 2030 ja 2040 sekä päivitetyn tavoitteen vuodelle 2050 (Ympäristöministeriö 2022). Lakia on myös laajennettu koskemaan maankäyttösektoria ja siihen on lisätty hiilinielujen vahvistamista koskeva tavoite.

Suomen kansallinen energia- ja ilmastostrategia (2022) on valmisteltu koordinoitusti keskipitkän aikavälin ilmastosuunnitelman kanssa, ja sen keskiössä on vihreä siirtymä ja irtautuminen fossiilisesta energiasta. Strategian linjauksissa on asetettu tavoitteeksi nostaa uusiutuvan energian osuus yli 50 prosenttiin loppukulutuksesta ja energiaomavaraisuuden kasvattaminen yli 55 prosenttiin. Lisäksi EU:n energia- ja ilmastopolitiikan linjauksissa ohjataan jäsenmaita ilmastomuutoksen hillintään ja siihen sopeutumiseen. Marraskuussa 2023 voimaan tulleen uusiutuvan energian direktiivin (RED III) linjauksena on, että uusiutuvista lähteistä peräisin olevan energian osuus on vähintään 42,5 % EU-maiden energian kokonaisloppukulutuksesta vuonna 2030. Suomen osalta tavoite tulee olemaan noin 60 % (Maa- ja metsätalousministeriö 2023).

Lapin ilmasto- ja energiastrategia -hanke on Lapin ELY-keskuksen ja Lapin liiton toteuttama ryhmähanke, jonka tavoitteena on laatia uusi Lapin ilmasto- ja energiastrategia. Strategia koostuu kolmesta osiosta: ilmastomuutoksen hillintä, ilmastomuutokseen sopeutuminen ja energiastrategia. Lisäksi hankkeen läpileikkaavina teemoina ovat ilmastoviestintä, osallisuus ja oikeudenmukaisuus. Hanke kestää vuoden 2025 loppuun.

Lapin maakuntaohjelma eli Lappi-sopimus sisältää maakuntaohjelman vuosille 2022–2025 ja maakuntasuunnitelma vuoteen 2040 asti. Maakuntasuunnitelmassa osoitetaan maakunnan tavoitellut pitkän aikavälin tavoitteet. Maakuntaohjelma perustuu maakuntasuunnitelmaan ja sisältää lähivuosien kehittämistavoitteet. Lappi-sopimuksen yksi strategisista painopisteistä on ilmastomuutoksen hillitseminen. Lappi-sopimuksessa tuodaan kestävä kehityksen tavoitteita maakuntatasolle Lapin Green Deal -tiekartan kautta. Lapin Green Deal -tiekartan mukaan osana vihreää siirtymää myös Lappi ta-

voittelee hiilineutraaliutta vuoteen 2035 mennessä. Lapin ilmastostrategian 2030 yhtenä tavoitteena on, että energia tuotetaan kasvihuonekaasupäästöjä selvästi vähentäen ja kansallisesti merkittäviä hiilidioksidipäästöttömien energiantuotannon hankkeita toteutetaan ja edistetään (Lapin liitto 2011).

Kunnan tavoitteet

Tuulivoimapuisto luo työllisyyttä ja yritystoimintaa, joista kunnat saavat kunnallis-, kiinteistö- ja yhteisöverotuloja. Ilmastonmuutoksen ehkäiseminen ja energiansaannin riittävyys edellyttävät kestäväää energiantuotantoa. Lisäksi viimeaikaiset muutokset tuontisähkön saatavuudessa ovat vaikuttaneet siihen, että Suomessa on lisääntynyt tarve etsiä korvaavia ja kestäviä energialähteitä.

Ylitornion kunnanhallitus on käynnistänyt hankkeen ja hyväksynyt kaavoituksen käynnistämistä ja yhteistyötä koskevan sopimuksen. Kunta vastaa yleiskaavoituksesta ja ohjaa sekä valvoo kaavakonsultin kaavan laadintaa sekä toimintaa.

Kaavoituskustannuksista ja kaavaprosessin tavoitteista laaditun sopimuksen mukaan Myrsky Oy vastaa kaavan ja YVA-menettelyn laadintakustannuksista, mahdollisten uusien teiden suunnittelusta, rakentamisesta, vanhojen teiden peruskorjauksesta ja kunnossapidosta sekä johto- ja mahdollisen vesihuoltoverkoston toteutuksen ja ylläpidon kustannuksista.

Osayleiskaava laaditaan rakentamista ohjaavana, MRL 77 a §:n mukaisesti, jolloin rakennusluvut tuulivoimalatoimintaan voidaan myöntää yleiskaavojen pohjalta.

Hankkeen tavoitteet

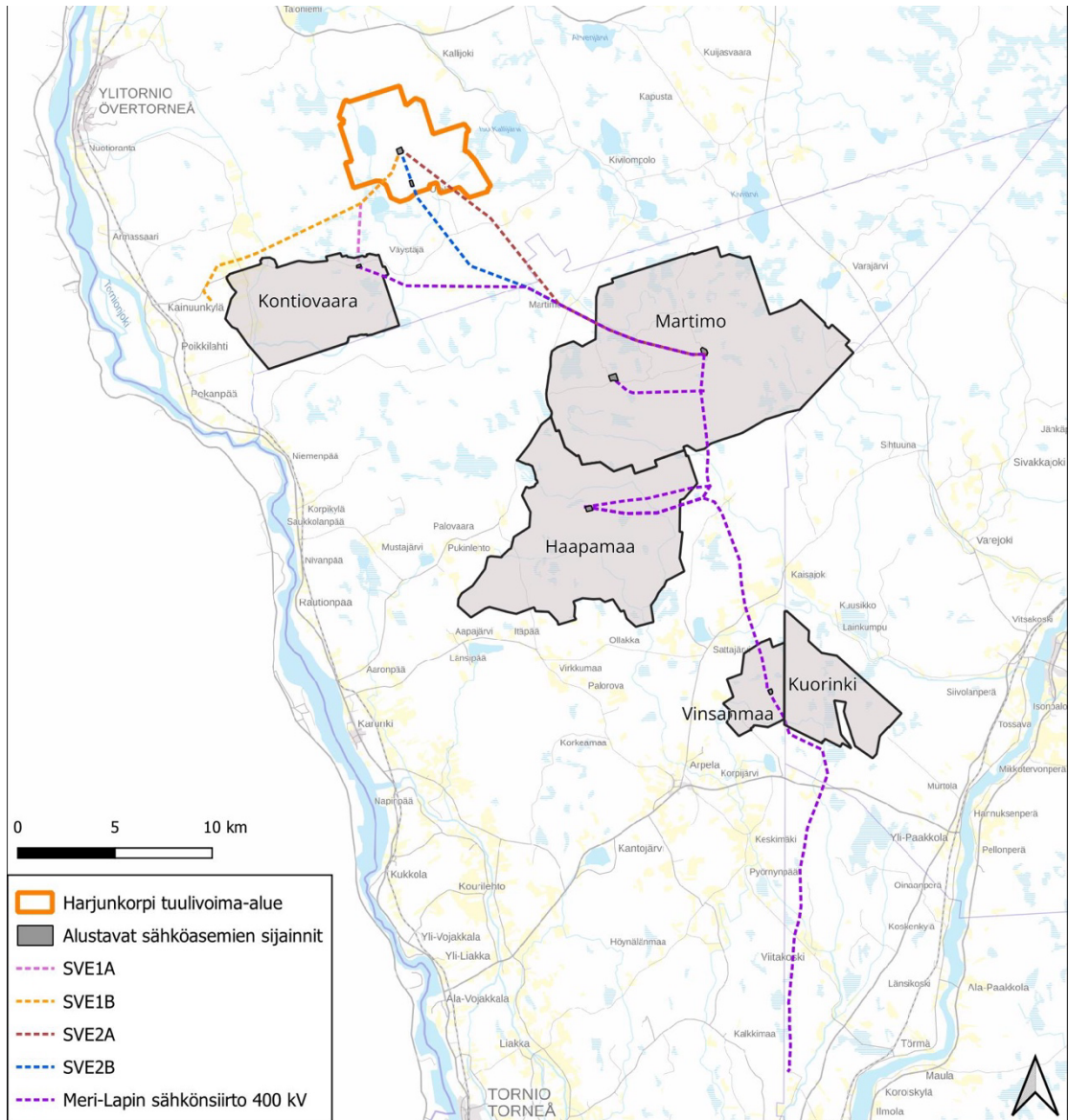
Myrsky Oy suunnittelee Harjunkorven alueelle tuulivoimapuistoa. Myrsky Oy jätti Ylitornion kunnalle aloitteen tuulivoimapuiston osayleiskaavan laatimisesta keväällä 2024. Ylitornion kunnanvaltuusto hyväksyi kaavoitusaloitteen 24.6.2024 § 147.

Tuulivoima-alueen maat ovat pääosin yksityisessä omistuksessa ja Myrsky Oy vastaa tarvittavien maanvuokrasopimusten laadinnasta. Kaava-alueelle sijoittuvien kiinteistöjen maanomistajiin on oltu yhteydessä. Kaikille kaava-alueen maanomistajille tarjotaan sopimusta. Maanvuokrasopimuksia tehdään hankkeen edetessä tarpeen mukaan lisää siltä osin kuin ne tulevat sisältymään suunniteltuun kaava-alueeseen, sekä sähkönsiirtoireille. Tiekuntien ja maanomistajien kanssa sovitaan teiden käytöstä ja vahvennuksesta, uusien teiden rakentamisesta sekä maakaapelireiteistä sitten, kun lopulliset voimalapaikat tarkentuvat hankkeen edetessä.

Hanketoimijan tavoitteena on olla osana kotimaista energiamurrosta sekä tuottaa uusiutuvaa energiaa ympäristöystävällisesti. Kaavan tavoitteena on mahdollistaa suunnitellun tuulivoimapuiston rakentaminen luonnonympäristön ominaispiirteet ja ympäristövaikutukset huomioon ottaen. Lisäksi kaavan tavoitteena on ottaa huomioon muut aluetta mahdollisesti koskevat maankäyttötarpeet sekä prosessin kuluessa muodostuvat tavoitteet.

Harjunkorven kaava-alueelle suunnitellaan enintään 29 tuulivoimalaa. Tuulivoimaloiden yksikköteho on vähintään 6–10 MW. Kaavamennettelyssä tullaan selvittämään eri vaihtoehtoja esimerkiksi voimaloiden sijoituspaikkojen ja niiden lukumäärän, tuulivoimapuiston sähköverkkoon liittämisen sekä tuulivoima-alueen lopullisen koon osalta. Hankkeen alustaville voimalapaikoille on saatu Puolustusvoimien pääesikunnalta puoltava lausunto.

Maankäyttö on mahdollista pitää alueella laajalti ennallaan. Maanmuokkaus- ja rakentamistyöt kohdistuvat tuulivoimaloiden sekä voimat toisiinsa yhdistävän tie- ja maakaapeliverkoston alueelle. Alueelle rakennetaan vähintään yksi sähköasema, jonka kautta tuotettu sähkö siirretään valtakunnan verkkoon maakaapelilla tai ilmajohtolla, sekä mahdollisesti huoltorakennus. Sähköaseman yhteyteen toteutetaan mahdollisesti sähkön varastointia esimerkiksi akkuvarastointijärjestelmällä. Rakentamisvaiheessa tuulivoimaloiden yhteyteen tarvitaan myös varastointialueita tuulivoimalan komponentteja varten sekä pysäköinti- ja työmaaparakkialueita, jotka voidaan palauttaa muuhun käyttöön rakentamisen jälkeen. Alueelle rakennetaan lisäksi tarvittavat huoltotiet. Huoltoteiden osalta pyritään mahdollisuuksien mukaan hyödyntämään olemassa olevaa tiestöä. Kaava-alueella olemassa olevat virkistysreitit ja -yhteydet pyritään säilyttämään.



Tulostettu 12/11/2024, ML.

Pohjakartta @ Maanmittauslaitos

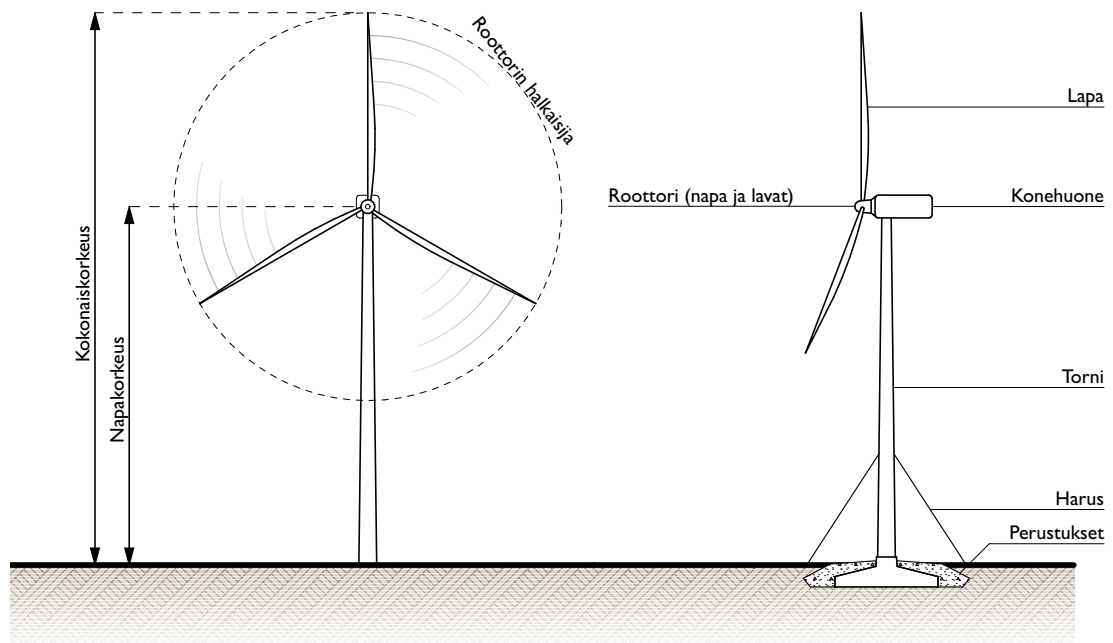
Kuva 3 Kaava-alue (rajaus oranssilla) ja alustavat sähkönsiirtovaihtoehdot SVE1A, SVE1B, SVE2A ja SVE2B.

Sähkönsiirron osalta tarkastellaan kahta eri päävaihtoehtoa (SVE1 ja SVE2) tuulivoima-alueen sähköverkkoon kytkemiseksi. Sähköverkkoon liittymistä on suunniteltu lähialueella sijaitsevan Kontiovaaran tuulivoimahankkeen (SVE1A), TLC Verkko Oy:n omistaman Keminmaa-Kolari voimajohtoon (SVE1B) tai vaihtoehtoisesti Martimon tuulivoimahankkeen (SVE2A ja SVE2B) kautta 100kV. YVA-ohjelman mukaiset sähkönsiirtoreittivaihtoehtojen pituudet vaihtelevat välillä 4,3–11,8 km ja ne sijoittuvat pääosin Ylitornion alueelle. Sähkönsiirtovaihtoehto SVE2 ulottuu Tornion kaupungin puolelle.

Sähkönsiirtoa tarkastellaan 400 kV voimajohtona. Tarkoituksena on tehdä sähkönsiirron osalta yhteistyötä alueen muiden hankekehittäjien kanssa. Tuulivoimapuiston sisäinen verkosto toteutetaan maakaapeloinnilla.

Tuulivoimalat

Tuulivoimala koostuu roottorista, konehuoneesta, tornista sekä perustuksista. Roottori koostuu navasta sekä kolmesta lavasta ja sen halkaisija on enintään 200 metriä. Tornin korkeus eli voimalan napakorkeus on korkeintaan 200 metriä. Voimaloiden kokonaiskorkeus eli pyyhkäisykorkeus on näin ollen korkeintaan 300 metriä. Lieriörakenteinen torni voidaan valmistaa teräksestä, betonista tai näiden yhdistelmänä ja tarvittaessa sitä voidaan tukea myös haruksilla.



Kuva 4: Periaatekuva tuulivoimalasta.

SUUNNITTELUN LÄHTÖKOHDAT

Tuulivoimaosayleiskaava

Hankkeen toteuttaminen edellyttää tuulivoimaosayleiskaavaa, joka laaditaan maankäyttö- ja rakennuslain (132/1999) 77a §:n tarkoittamana oikeusvaikutteisena yleiskaava-

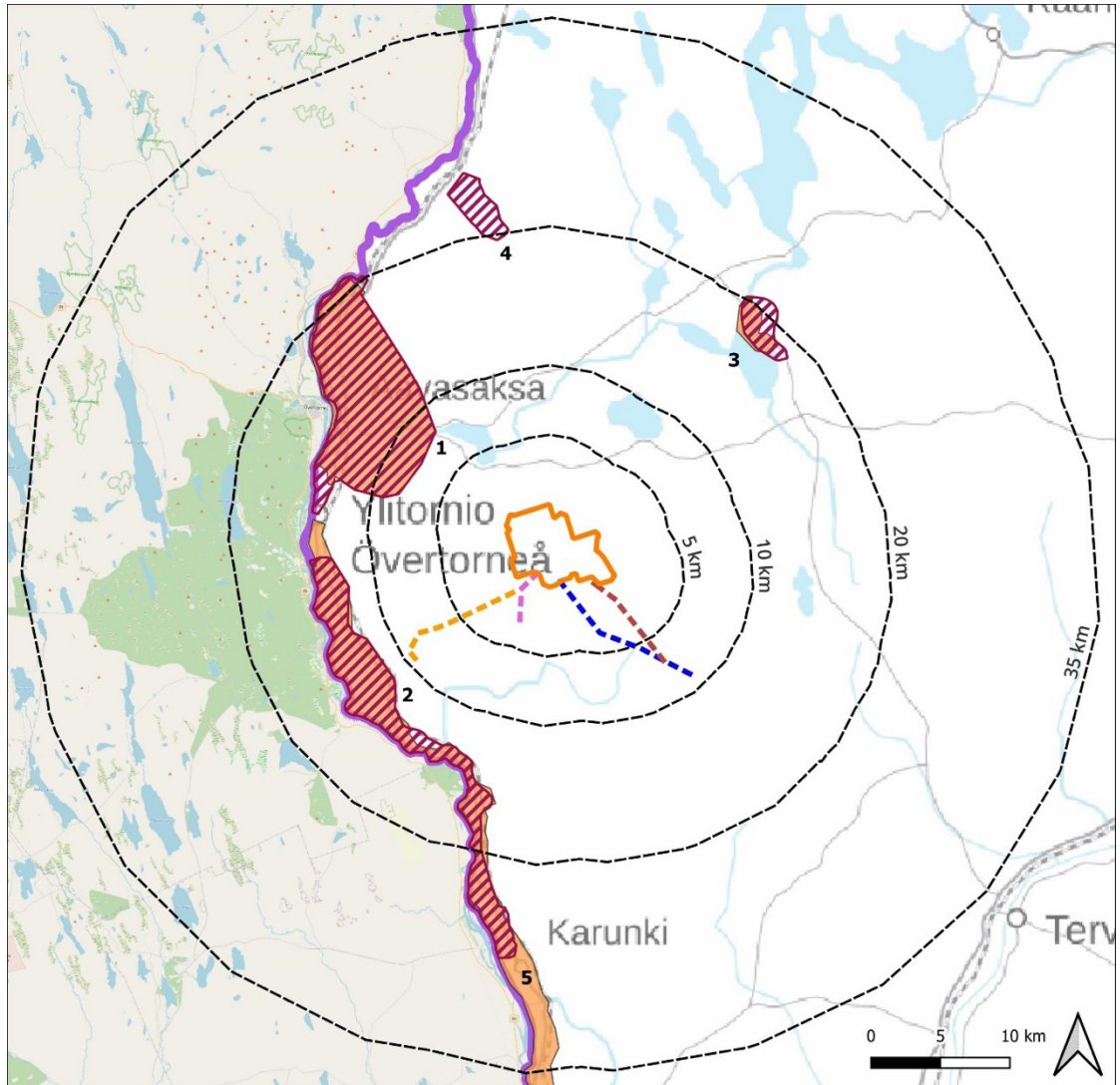
vana. Maankäyttö- ja rakennuslaki uudistuu 1.1.2025 alkaen ja uusi nimike on Alueidenkäyttölaki (752/2023). Tuulivoimaloiden rakentamisen aloittaminen edellyttää osayleiskaavan lainvoimaisuutta, sekä muiden tarvittavien lupien, selvitysten ja mahdollisten tarvittavien poikkeamispäätösten myöntämistä. Osayleiskaavaa voidaan käyttää tuulivoimaloiden rakennusluvan myöntämisen perusteena.

Kaava-alueen kuvaus

Kaavoitettavaksi esitetty alue on metsätalouskäytössä olevia metsiä sekä kaksi järveä ja soita. Tällä hetkellä tuulivoima-alue on lähes täysin rakentamatonta, mutta maat ovat suurelta osin talousmetsäkäytössä. Maasto on ihmisen muokkaamaa harvapuista sekatalousmetsää ja ojitettuja soita. Alueen halki kulkee muutamia pieniä teitä. Sähkönsiirtoreitit ylittävät sekä peltoja ja teitä. Luonnonvarojen hyödyntäminen keskittyy nykyisellään metsätalouteen ja virkistyskäyttöön mm. marjastuksen, sienestyksen ja metsästyksen kautta. Metsänkäyttöilmoitusten ja puuston ikärakenteen mukaan tuulivoima-alue on suurelta osin metsätalouskäyttöön ojitettua kasvatusmetsää, jossa on myös jonkin verran avohakkuualueita. Tuulivoima-alueella ei ole laajoja peltoalueita.

Kaava-alueelle ei sijoitu maiseman arvokohteita, rakennushistoriallisesti merkittäviä kohteita, eikä perinnebiotooppeja. Myöskään kaava-alueen lähivaikutusalueella (0–5 km tuulivoima-alueen rajasta) ei sijaitse maiseman tai kulttuuriympäristön arvokohteita. Lähimmät arvokohteet sijoittuvat ulommalle vaikutusalueelle, noin 7 km päähän tuulivoima-alueen rajasta. Ulommalle vaikutusalueelle sijoittuu yksi valtakunnallinen maisema-alue sekä yksi valtakunnallisesti merkittävä rakennetun kulttuuriympäristön kohde. Kaukovaikutusalueelle (<20 km) ja maksiminäkyvyysalueelle (<40 km) sijoittuu useampia maiseman ja kulttuuriympäristön arvokohteita. Arvokohteita sijoittuu eniten Tornionjoen varrelle.

Maisemavaikutusten osalta vaikutusalue (40 km) yltää Ruotsin puolelle. Ruotsin puolella sijaitsee joitain maiseman kannalta arvokkaita alueita, jotka on Ruotsissa määritelty valtakunnallisesti arvokkaiksi kulttuuriympäristöiksi tai ulkoilualueiksi (Riksintressen för kulturmiljövård, Riksintressen för friluftsliv). Tornionjokilaakso on maiseman, virkistys- ja kulttuuriympäristöjen kannalta arvokasta aluetta sekä Suomen että Ruotsin puolella.

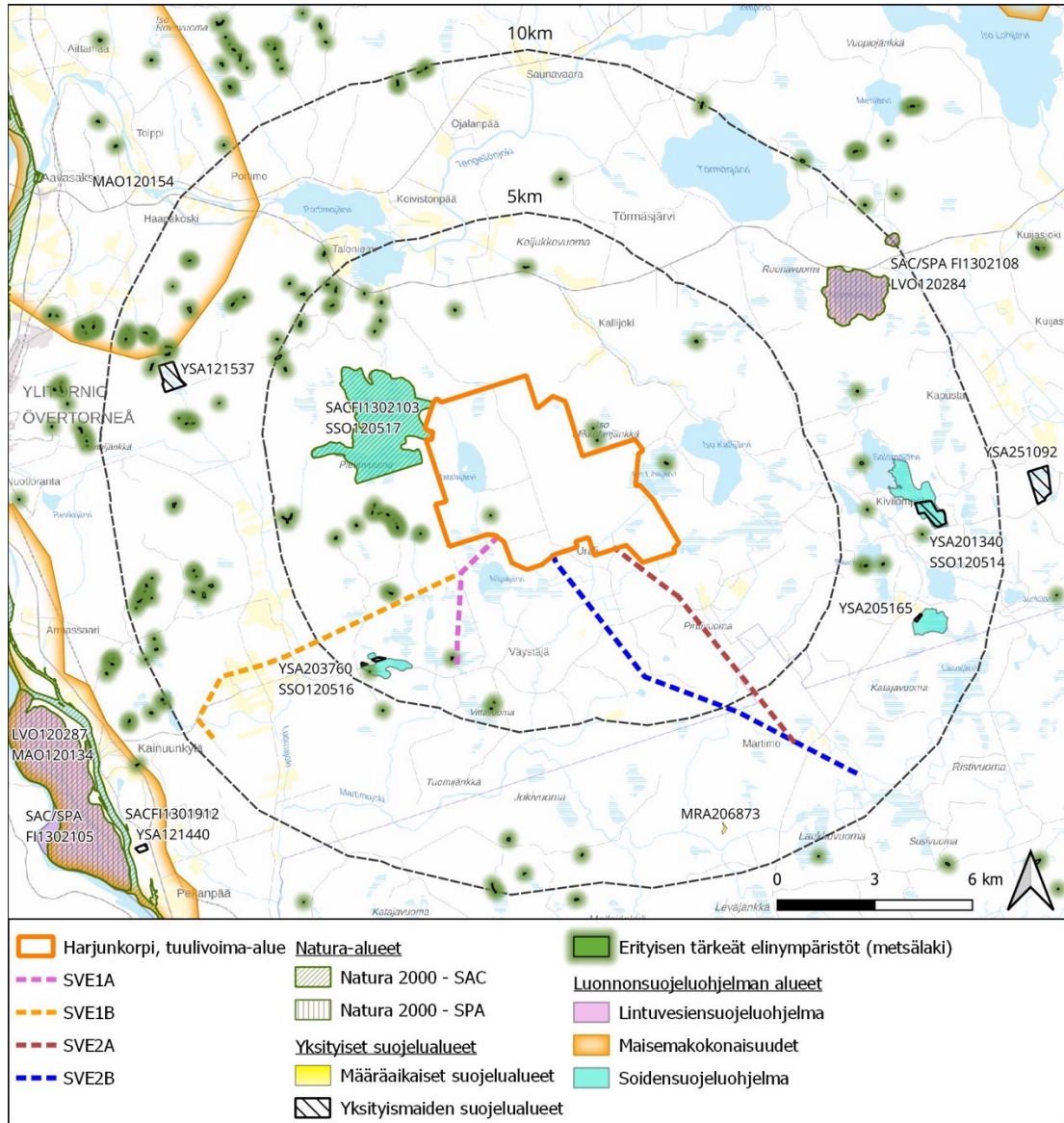


- | | |
|---|-------|
| Harjunkorpi tuulivoima-alue | SVE2A |
| Valtakunnallisesti arvokkaat maisema-alueet | SVE2B |
| Maakunnallisesti arvokkaat maisema-alueet | SVE1A |
| Valtioiden raja | SVE1B |

Tulostettu 05/08/2024, VR.
Lähteet: SYKE, Lapin liitto
Pohjakartta @ Maanmittauslaitos, Openstreetmap

Kuva 5 Valtakunnallisesti ja maakunnallisesti arvokkaat maisema-alueet.

Harjunkorven tuulivoima-alueen länsipuolella alle kilometrin päässä on Heinivuoma-Pietinvuoman Natura 2000-suojelualue.

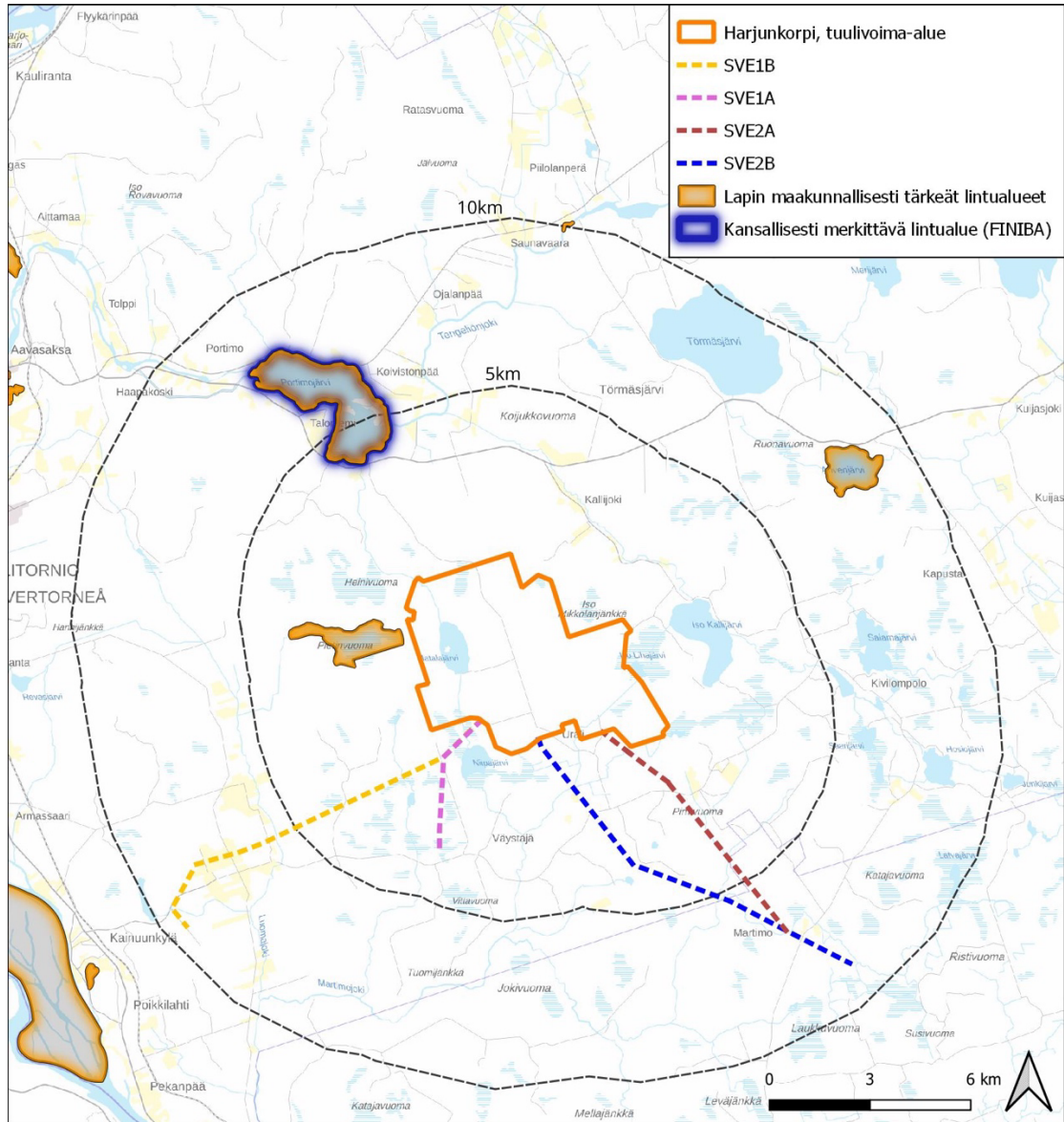


Tulostettu 02/08/2024, ML.
Lähteet: Natura-alueet, Yksityiset suojelualueet, luonnonsuojeluohjelman alueet: SYKE ;
Metsälakialueet: Metsäkeskus
Taustakartta @ Maanmittauslaitos



Kuva 6 Harjunkorven kaava-alueella ja sen ympäristössä sijaitsevat luonnonsuojelualueet.

Harjunkorven tuulivoima-alueella sijaitsee yksi Metsäkeskuksen määrittelemä metsälain (1093/1996) 3. luvun 10 §:n mukainen erityisen tärkeä elinympäristö Matalajärven ja Niipajärven välisellä suoalueella sijaitsee pienialainen metsäsaareke. Tuulivoima-alueen lähellä sijaitsevat yksityiset luonnonsuojelualueet Eholammen luonnonsuojelualue, Holman luonnonsuojelualue, Kotarovan luonnonsuojelualue ja Hosion luonnonsuojelualue. Alueen lähiympäristössä on myös suvantoja ja järviä, jotka ovat valtakunnallisesti arvokkaita lintuvesiä. Suomen Lajitietokeskukselta saatujen tietojen perusteella 10 kilometrin säteellä tuulivoima-alueesta on tiedossa olevia havaintoja yhteensä 39 huomionarvoisesta lintulajista, viidestä erittäin uhanalaisesta lintulajista, yhdeksästä vaarantuneesta lintulajista ja kahdeksasta silmälläpidettävästä lajista. Harjunkorven kaava-alueella potentiaalisia luontodirektiivin liitteen II(a) tai liitteen IV(a) lajeja ovat lepakot, viitasammakko, sauikko, euroopanmajava ja suurpedot.



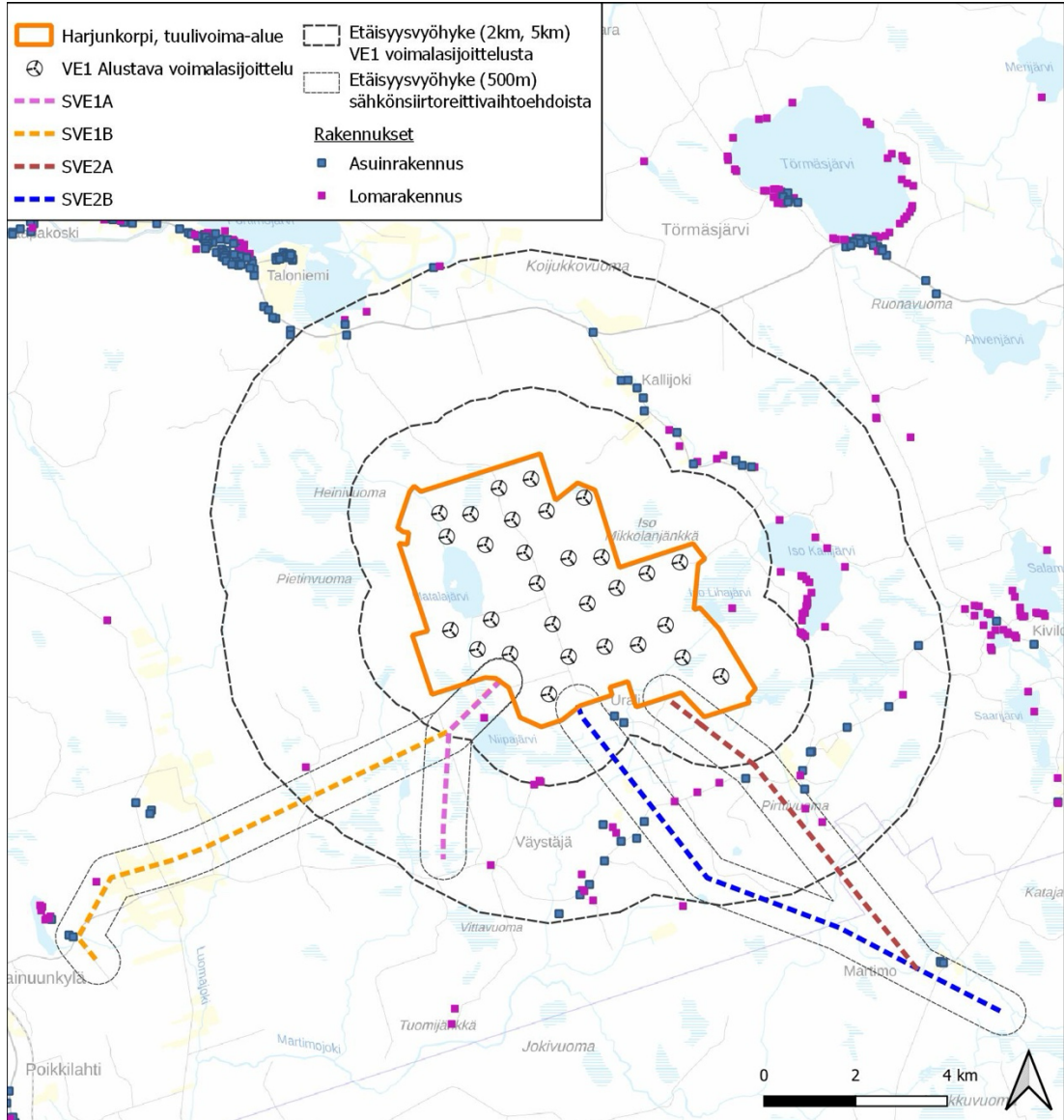
Tulostettu 01/08/2024, ML
Lähteet: Lintualueet: Birdlife
Taustakartta @ Maanmittauslaitos

Kuva 7 Linnustollisesti arvokkaat alueet Harjunkorven kaava-alueen lähiympäristössä.

Museoviraston muinaisjäännösrekisterin (2024) mukaan Harjunkorven tuulivoima-alueelle tai sähkönsiirtoreiteille ei sijoitu tunnettuja muinaisjäännöksiä tai muita kulttuuri-perintökohteita.

Harjunkorven kaava-alueella on voimassa Länsi-Lapin maakuntakaava. Kaava-alueella ei ole voimassa yleis- tai asemakaavoja. Tuulivoima-alueen itäpuolella, noin 1,5 km päässä sijaitsee Iso Kallijärven ranta-asemakaava-alue.

Tuulivoima-aluetta lähimmät yksittäiset vakituiset asuinrakennukset sijaitsevat noin 1,5 kilometrin etäisyydellä ja lähimmät lomarakennukset noin 1,5 kilometrin etäisyydellä kaava-alueen rajasta.



Kuva 8 Tuulivoima-alueen ympäristössä sijaitsevat vakituisesti asutut ja vapaa-ajan rakennukset. Kuvassa esitetty alustava voimalasijoittelu.

Valtakunnalliset alueidenkäyttötavoitteet

Maankäyttö- ja rakennuslain mukaan alueidenkäytön suunnittelussa on huolehdittava valtakunnallisten alueidenkäyttötavoitteiden huomioon ottamisesta siten, että edistetään niiden toteuttamista. Valtioneuvosto päätti valtakunnallisista alueidenkäyttötavoitteista 14.12.2017 ja päätös on tullut voimaan 1.4.2018. Tavoitteilla varmistetaan, että valtakunnallisesti merkittävät asiat huomioidaan kaavoituksessa ja valtion viranomaisten toiminnassa. Alueidenkäyttötavoitteiden avulla hillitään yhdyskuntien ja liikenteen päästöjä, turvataan luonnon monimuotoisuutta ja kulttuuriympäristön arvoja sekä parannetaan elinkeinojen uudistumismahdollisuuksia. Niillä myös sopeudutaan ilmastomuutoksen seurauksiin ja sään ääri-ilmiöihin (Valtioneuvosto 2022).

Harjunkorven tuulivoimaosayleiskaavaa koskevat seuraavat mm. valtakunnalliset alueidenkäyttötavoitteet:

Tavoite: Toimivat yhdyskunnat ja kestävä liikkuminen

Edistetään koko maan monikeskuksista, verkottuvaa ja hyviin yhteyksiin perustuvaa aluerakennetta, ja tuetaan eri alueiden elinvoimaa ja vahvuuksien hyödyntämistä. Luodaan edellytykset elinkeino- ja yritystoiminnan kehittämiseksi sekä väestökehityksen edellyttämälle riittävälle ja monipuoliselle asuntotuotannolle.

Luodaan edellytykset vähähiiliselle ja resurssitehokkaalle yhdyskuntakehitykselle, joka tukeutuu ensisijaisesti olemassa olevaan rakenteeseen. Suurilla kaupunkiseuduilla vahvistetaan yhdyskuntarakenteen eheyttä.

Tavoite: Tehokas liikennejärjestelmä

Edistetään valtakunnallisen liikennejärjestelmän toimivuutta ja taloudellisuutta kehittämällä ensisijaisesti olemassa olevia liikenneyhteyksiä ja verkostoja sekä varmistamalla edellytykset eri liikennemuotojen ja -palvelujen yhteiskäyttöön perustuville matka- ja kuljetusketjuille sekä tavara- ja henkilöliikenteen solmukohtien toimivuudelle.

Turvataan kansainvälisesti ja valtakunnallisesti merkittävien liikenne- ja viestintäyhteyksien jatkuvuus ja kehittämismahdollisuudet sekä kansainvälisesti ja valtakunnallisesti merkittävien satamien, lentoasemien ja rajanylityspaikkojen kehittämismahdollisuudet.

Tavoite: Terveellinen ja turvallinen elinympäristö

Varaudutaan sään ääri-ilmiöihin ja tulviin sekä ilmastonmuutoksen vaikutuksiin. Ehkäistään melusta, tärinästä ja huonosta ilmanlaadusta aiheutuvia ympäristö- ja terveyshaittoja.

Haitallisia terveysvaikutuksia tai onnettomuusriskejä aiheuttavien toimintojen ja vaikutuksille herkempien toimintojen välille jätetään riittävän suuri etäisyys, tai riskit hallitaan muulla tavoin.

Otetaan huomioon yhteiskunnan kokonaisturvallisuuden tarpeet, erityisesti maanpuolustuksen ja rajavalvonnan tarpeet ja turvataan niille riittävät alueelliset kehittämisedellytykset ja toimintamahdollisuudet.

Tavoite: Elinvoimainen luonto- ja kulttuuriympäristö sekä luonnonvarat

Huolehditaan valtakunnallisesti arvokkaiden kulttuuriympäristöjen ja luonnonperinnön arvojen turvaamisesta. Edistetään luonnon monimuotoisuuden kannalta arvokkaiden alueiden ja ekologisten yhteyksien säilymistä. Huolehditaan virkistyskäyttöön soveltuvien alueiden riittävydestä sekä viheralueverkoston jatkuvuudesta.

Luodaan edellytykset bio- ja kiertotaloudelle sekä edistetään luonnonvarojen kestävää hyödyntämistä. Huolehditaan maa- ja metsätalouden kannalta merkittävien yhtenäisten viljely- ja metsäalueiden sekä saamelaiskulttuurin ja -elinkeinojen kannalta merkittävien alueiden säilymisestä.

Tavoite: Uusiutumiskykyinen energiahuolto

Varaudutaan uusiutuvan energian tuotannon ja sen edellyttämien logististen ratkaisujen tarpeisiin. Tuulivoimalat sijoitetaan ensisijaisesti keskitetysti usean voimalan yksiköihin.

Turvataan valtakunnallisen energiahuollon kannalta merkittävien voimajohtojen ja kaukokuljettamiseen tarvittavien kaasuputkien linjaukset ja niiden toteuttamismahdollisuudet. Voimajohtolinjauksissa hyödynnetään ensisijaisesti olemassa olevia johtokäytäviä.

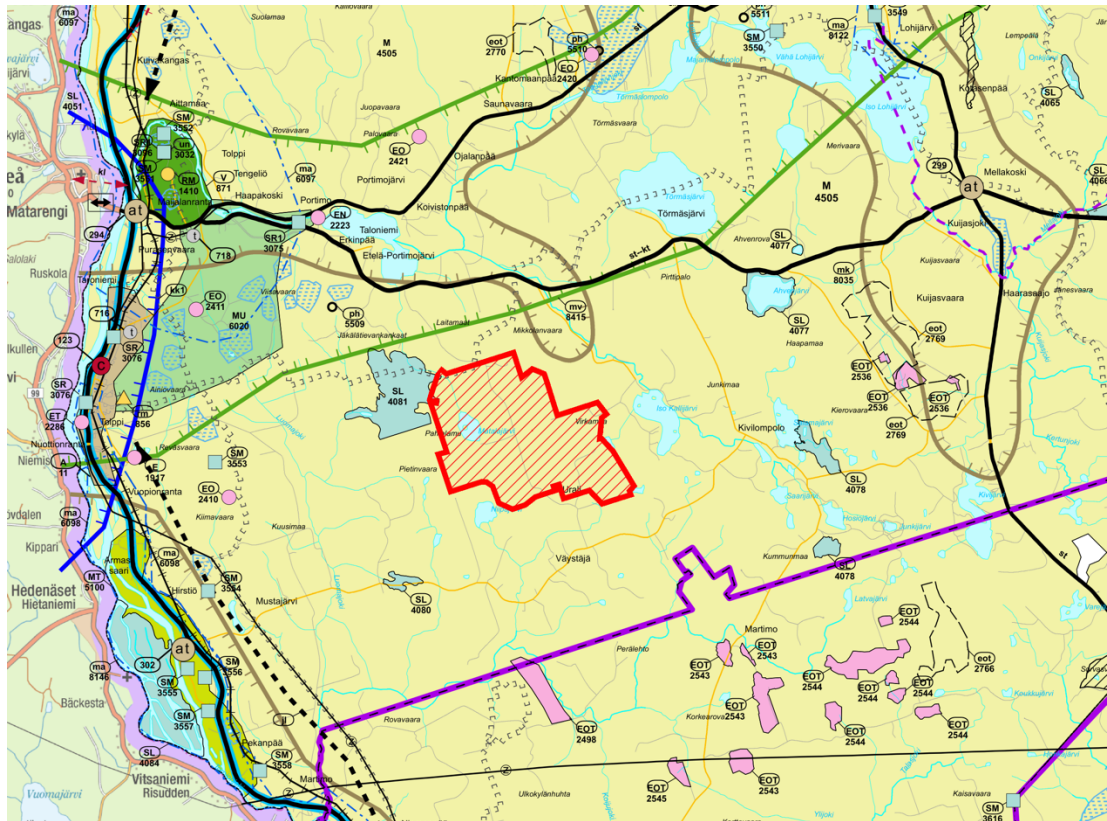
Maakuntakaava

Lapin maakunnan alueella on tällä hetkellä voimassa 4 maakuntakaavaa ja 5 vaihemaakuntakaavaa. Voimassa olevat maakuntakaavat on koottu yhdistelmäkaavaksi kaavakarttojen, merkintöjen ja määräysten sekä paikkatietoaineistojen osalta.

Länsi-Lapin maakuntakaava

Ylitornion alueella voimassa oleva Länsi-Lapin maakuntakaava on Kemi–Tornion ja Tornionlaakson seutukunnat käsittävä kokonaisuusmaakuntakaava. Kaava-alueeseen kuuluvat Kemin ja Tornion kaupungit sekä Keminmaan, Simon, Tervolan, Pellon ja Ylitornion kunnat. Harjunkorven kaava-alueella on voimassa Länsi-Lapin maakuntakaava, joka on vahvistettu ympäristöministeriön toimesta 11.9.2013.






Kaava-alue sijoittuu maakuntakaavassa maa- ja metsätalousvaltaiselle alueelle (M). Kaava-alueella sijaitsee 73 hehtaarin kokoinen Matalajärvi. Kaava-alueen länsireunassa on maakuntakaavaan merkitty Heinivuoma-Pietinvuoman Natura 2000-alue. Kaava-alueen pohjoisosan läpi kulkee maakuntakaavaan merkitty moottorikelkkareitti.



Kuva 9: Ote Länsi-Lapin maakuntakaavasta.

Harjunkorven tuulivoima-alueita ei ole merkitty Länsi-Lapin maakuntakaavassa tuulivoimatuotannon suunnitteluun soveltuvaksi alueeksi eikä tuulivoimaloiden alueeksi.

Maakuntakaavan selitteet kaava-alueella ja sen lähivaikutusalueella (7 km):

	<p>Maatalousalueet</p> <p>Merkinnällä osoitetaan alueita, jotka on tarkoitettu erityisesti maatalouden harjoittamiseen ja jonka peltoalueet halutaan suojata sellaisilta rakentamisen ja muun maankäytön aiheuttamilta pysyviltä muutoksilta, jotka vaikeuttavat maatalouden harjoittamista.</p>
	<p>Luonnonsuojelualue / -kohde</p> <p>Merkinnällä osoitetaan luonnonsuojelulain nojalla suojeltuja tai suojeltavaksi tarkoitettuja alueita tai kohteita</p>
	<p>Moottorikelkkailureitti</p> <p>Maakuntakaavaan on merkitty moottorikelkkailun runkoreitistö, joka ohjaa maastoliikennelain mukaisten virallisten moottorikelkkailureittien suunnittelua.</p>
	<p>Matkailun vetovoima-alue, matkailun ja virkistysten kehittäminen kohdealue</p> <p>Merkinnällä osoitetaan matkailun ja virkistysten vyöhykkeitä, joihin kohdistuu alueidenkäytöllisiä kehittämistarpeita ja niiden yhteensovittamista.</p> <p><i>Aluetta tulee kehittää matkailupalvelukohteiden, maaseutumatkailun, palvelujen ja reitistöjen yhteistoiminnallisena kokonaisuutena alueen pääkäyttötarkoitusten kanssa yhteen sopivalla tavalla. Kulttuuriperintö-, maisema- ja luontoarvoja tulee vaalia matkailun vetovoimajäkinä.</i></p>
	<p>Maaseudun kehittämisen kohdealue</p> <p>Merkinnällä osoitetaan maaseutuvyöhykkeitä, joihin kohdistuu alueidenkäytöllisiä kehittämistarpeita ja niiden yhteensovittamista</p> <p><i>Alueella tulee säilyttää ja kehittää monipuolisesti maaseudun elinkeinoja, palveluja, asutusta ja kulttuuriympäristöä. Pysyvän asutuksen sijoittamista tulee ehistää olemassa olevaa rakennetta täydentäen.</i></p>

Koko Länsi-Lapin maakuntakaava-alueita koskee mm. seuraavat yleismääräykset:

Tuulivoimalat tulee sijoittaa keskitetysti usean tuulivoimalan muodostamiin ryhmiin. Kunnan kaavoituksessa ja muussaa alueidenkäytön suunnittelussa on otettava huomioon tuulivoiman rakentamisen vaikutukset maisemaan, asutukseen, loma-asutukseen, linnustoon ja muuhun eläimistöön, luontoon ja kulttuuriperintöön sekä lievennettävä haitallisia vaikutuksia.

Tuulivoimaloita ja muita korkeita rakenteita suunniteltaessa on otettava huomioon lentoesteiden korkeusrajoitukset.

Kunnan kaavoituksessa ja muussa alueidenkäytön suunnittelussa on selvittävä ja otettava huomioon tuulivoimaloiden vaikutukset ilmalvontatutkiin ja puolustusvoimien radioyhteyksiin sekä pyydettyä Puolustusvoimien lausunto asiasta.

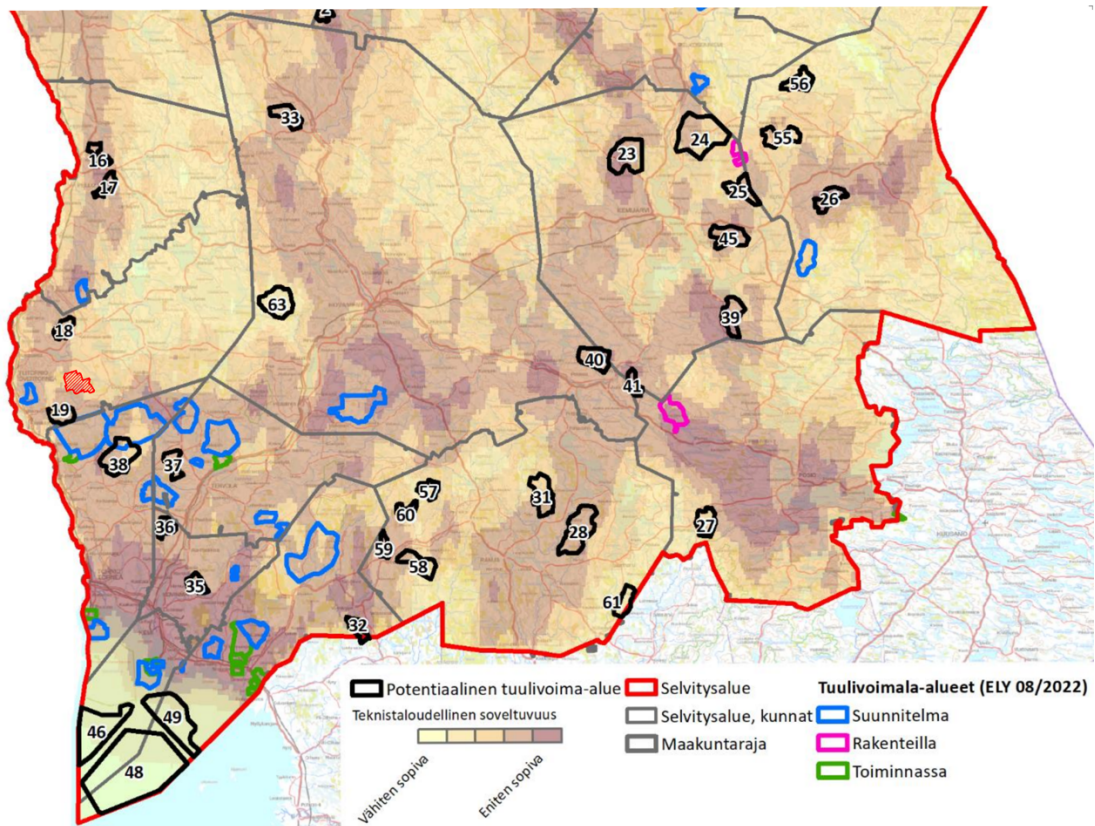
Poronhoitoalueella on turvattava poronhoidon ja muiden luontaiselinkeinojen alueidenkäytölliset toiminta- ja kehittämisedellytykset. Poronhoitoon olennaisesti vaikuttavaa alueiden käyttöä suunniteltaessa on otettava huomioon poronhoidolle tärkeät alueet. Valtion maiden osalta on neuvoteltava asianomaisen paliskunnan edustajien kanssa (Poronhoitolaki 53 §)

Lapin tuulivoimaselvitys 2022

Lapin maakunnan alueelle on laadittu tuulivoimaselvitys vuonna 2022 seudullisesti merkittävään tuulivoimatuotantoon soveltuvien alueiden sijoittumisen suunnittelun tueksi. Lapin tuulivoimaselvitys 2022-hankkeessa selvitettiin tuulivoimatuotantoon soveltuvia alueita. Harjunkorven hankealue ei ole mukana Lapin tuulivoimaselvityksessä. Tuulivoimaselvityksellä ei ole juridisesti sitovaa asemaa, eikä alueen puuttuminen selvityksen kohdeluettelosta estä hankkeen kaavoittamista.

Lapin aurinko- ja tuulivoimaselvitys 2023–2024

Lapin aurinko- ja tuulivoimaselvityksessä 2023–2024 otetaan tarkasteluun myös aurinkovoimapotentiaali. Lisäksi tutkitaan tarkemmin tuulivoiman sijoittumista eri valintaperustein. Selvityksen on arvioitu valmistuvan loppuvuonna 2024.

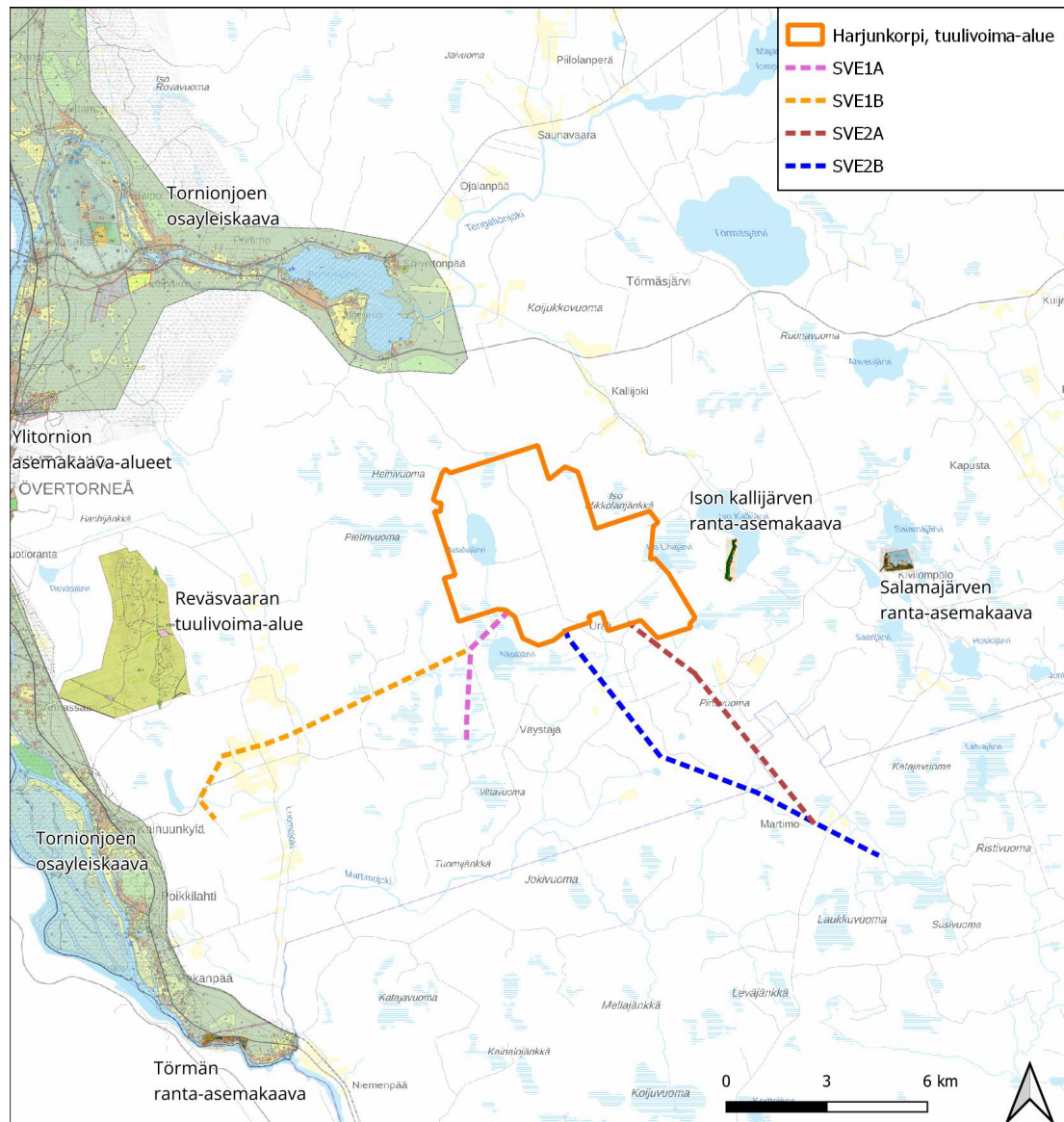


Kuva 10 Ote Lapin aurinko- ja tuulivoimaselvityksestä 2022. Kaava-alue punaisella vinorasterilla kuvan vasemmassa laidassa.

Yleiskaava

Harjukorven osayleiskaava-alueella ei ole voimassa olevia tai vireillä olevia yleiskaavoja. Tornionjoen ja Tengeliönjoen varressa, noin 4 kilometrin päässä kaava-alueelta luoteeseen on vuonna 2020 hyväksytty Tornionjoen osayleiskaava. Osayleiskaavan pohjoisosa jää noin 4 kilometrin etäisyydelle kaava-alueesta luoteeseen ja eteläosa noin 13,5 kilometrin etäisyydelle kaava-alueesta länteen.

Torniossa on käynnissä yleiskaavan päivittäminen. Yleiskaava 2040 on suunnitelma, joka ohjaa maankäyttöä yleispiirteisesti koko kunnan alueella. Tornion kaupungin rajalle on noin 5 kilometrin etäisyys Harjunkorven tuulivoimaosayleiskaava-alueesta. Lisäksi Tornion kaupungin puolella on vireillä Martimon tuulivoimaosayleiskaava, joka sijoittuu lähimmillään kuuden kilometrin päähän.



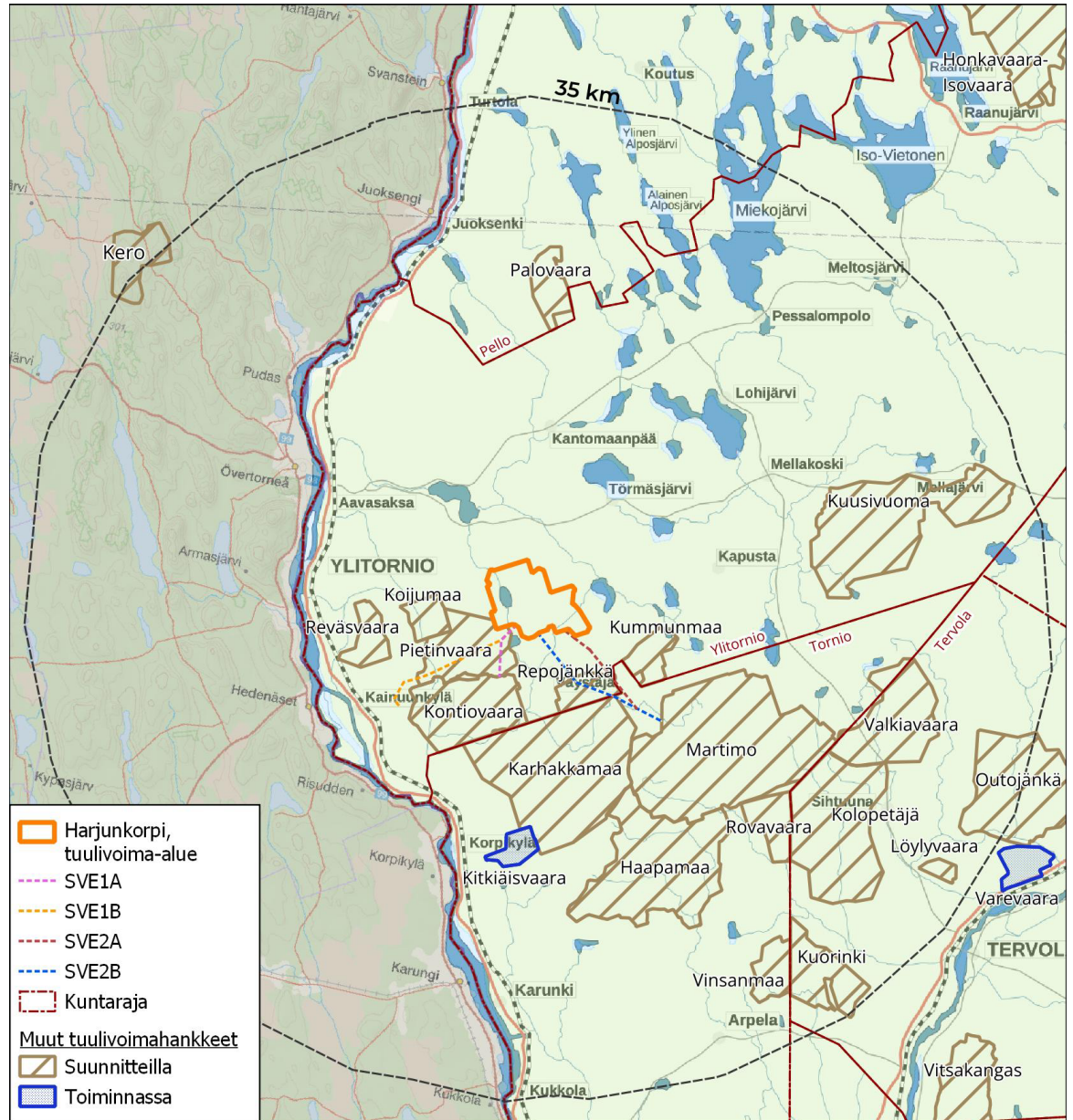
Tulostettu 02/08/2024, ML.
Lähteet: Ylitornion voimassa olevat kaavat: Ylitornion kunta, Sweco karttapalvelu
Pohjakartta @ Maanmittauslaitos

Kuva 11 kaava-alueen läheisyydessä sijaitsevat yleis- ja asemakaavat.

Asemakaava

Kaava-alueella ei ole voimassa olevia tai vireillä olevia asemakaavoja tai ranta-asemakaavoja. Lähin asemakaavoitettu alue on Ison Kallijärven ranta-asemakaava noin 1,5 kilometrin päässä kaava-alueesta itään.

Liittyminen muihin tuulivoimahankkeisiin



Tulostettu 04/12/2024, EK.

Taustakartta, Suomi: © Maanmittauslaitos, Ruotsi: © Lantmäteriet

0 9 18 km



Kuva 12 Kaava-alueen ympäristössä on useita tuulivoimahankkeita. Eri hankkeiden yhteisvaikutukset arvioidaan etenkin melun, välkkeen ja maiseman osalta. (WSP Finland Oy)

LAADITTAVAT SELVITYKSET JA ARVIOINNIT

Kaavan tulee lain mukaan perustua riittäviin tutkimuksiin ja selvityksiin. Kaavoituksen kanssa samaan aikaan tehdään YVA-lain (laki ympäristövaikutusten arviointimenettelystä) mukainen ympäristövaikutusten arviointi (YVA). Kaavassa hyödynnetään YVA-menettelyn tuloksia sekä YVA:n yhteydessä tehtäviä selvityksiä, jota ovat mm.:

- Sosiaalisten vaikutusten arviointi, asukaskysely)
- Maisema- ja kulttuuriympäristöselvitys
- Näkymäalueanalyysi ja havainnekuvat
- Arkeologinen inventointi
- Melu- ja välkemallinnus
- Poronhoitoon kohdistuvien vaikutusten arviointi
- Yhteisvaikutusten arviointi
- Luontoselvitykset:
 - Lumijälkilaskenta
 - Kasvillisuus- ja luontotyyppiselvitys, myös sähkönsiirto
 - Viitasammakkoselvitys, myös sähkönsiirto
 - Lepakkoselvitys
 - Linnustoselvitykset
 - Pöllöselvitys
 - Metsäkanalintujen soidinpaikat
 - Pesimälinnustoselvitys
 - Kevät- ja syysmuuttoselvitys
 - Päiväpetolintuselvitys
 - Kotkatarkkailu
- Natura-arviointi koskien Heinivuoma-Pietinvuoma (SAC) Natura-aluetta

Selvitykset on tehtävä koko siltä alueelta, jolla kaavalla voidaan arvioida olevan olennaisia vaikutuksia.

VAIKUTUSTEN ARVIOINTI

Yleisesti

Tuulivoimaosayleiskaavan laadinnan yhteydessä arvioidaan kaavan keskeiset vaikutukset voimassa olevan lainsäädännön mukaisesti. Vaikutusten arviointi perustuu osaltaan ympäristövaikutusten arviointimenettelyn (YVA) tuloksiin ja tehtyihin selvityksiin. Kullakin vaikutustyyppillä on erilainen vaikutusalueensa. Osa vaikutuksista rajoittuu aivan tuulivoimaloiden rakennuskohteiden läheisyyteen. Osa vaikutuksista, kuten maisema- ja linnustovaikutukset, saattavat ulottua laajemmalle alueelle.

Vaikutusten selvittäminen perustuu alueesta käytettävissä oleviin tietoihin, alueella suoritettuihin ja suoritettaviin maastokäynteihin, aluetta koskeviin selvityksiin ja suunnitelmiin, osallisilta saataviin lähtötietoihin, lausuntoihin ja huomautuksiin sekä laadittavien suunnitelmien ympäristöä muuttavien ominaisuuksien analysointiin.

Arvioinnissa hyödynnetään ympäristöministeriön laatimaa ohjeistusta tuulivoimarakentamisesta ja sen vaikutusten arvioinnista. Vaikutusten arviointi suoritetaan asiantuntijatyönä. Arvioinnissa huomioidaan asukkaiden ja muiden osallisten näkemyksiä sekä saatua palautetta.

Ruotsin puolella sijaitsee joitain maisemavaikutusten huomioimisen kannalta tärkeitä kohteita. Ruotsin puolelle muodostuvia maisemavaikutuksia arvioidaan samoin metodein kuin Suomen puolella. Maisemavaikutusten myötä Ruotsin puolelle kohdistuu joitain sosiaalisia vaikutuksia. Sosiaalisten vaikutusten arvioinnin osana huomioidaan vaikutukset ihmisten elinoloihin, viihtyvyyteen ja terveyteen.

Yleiskaavan yleiset sisältövaatimukset

Yleiskaavaa laadittaessa on maakuntakaavan lisäksi otettava huomioon:

- 1) yhdyskuntarakenteen toimivuus, taloudellisuus ja ekologinen kestävyys;
- 2) olemassa olevan yhdyskuntarakenteen hyväksikäyttö;
- 3) asumisen tarpeet ja palveluiden saatavuus;
- 4) mahdollisuudet liikenteen, erityisesti joukkoliikenteen ja kevyen liikenteen, sekä energia-, vesi- ja jätehuollon tarkoituksenmukaiseen järjestämiseen ympäristön, luonnonvarojen ja talouden kannalta kestäväällä tavalla;
- 5) mahdollisuudet turvalliseen, terveelliseen ja eri väestöryhmien kannalta tasapainoiseen elinympäristöön;
- 6) kunnan elinkeinoelämän toimintaedellytykset;
- 7) ympäristöhaittojen vähentäminen;
- 8) rakennetun ympäristön, maiseman ja luonnonarvojen vaaliminen; sekä
- 9) virkistykseen soveltuvien alueiden riittävyys.

Seikat on selvitettävä ja otettava huomioon siinä määrin kuin laadittavan yleiskaavan ohjaustavoite ja tarkkuus edellyttävät. Yleiskaava ei saa aiheuttaa maanomistajalle tai muulle oikeuden haltijalle kohtuutonta haittaa.

OSALLISET

Osallisilla on oikeus ottaa kantaa kaavojen valmisteluun, arvioida sen vaikutuksia ja lausua kaavoista mielipiteensä (MRL 62 §).

MRL 62 § mukaan osallisia ovat kaava-alueiden ja sen vaikutusalueen maanomistajat, asukkaat, alueella toimivat yritykset ja elinkeinon harjoittajat ja työssäkäyvät eli kaikki ne, joiden asumiseen, työntekoon tai muihin oloihin kaavat saattavat huomattavasti vaikuttaa.

Osallisia ovat myös ne viranomaiset, yhdistykset, järjestöt ja yhteisöt, jotka toimivat alueella tai joiden toimialaa kaavassa käsitellään.

Asukkaat, maanomistajat ja muut osalliset:

- Kaavan vaikutusalueen asukkaat
- Kaavan vaikutusalueen maanomistajat ja haltijat
- Yritykset ja elinkeinonharjoittajat

- Kaava-alueeseen rajoittuvan alueen maanomistajat ja asukkaat
- Kaava-alueen vaikutusalueen yritysten, laitosten työntekijät ja käyttäjät sekä yritykset, elinkeinonharjoittajat ja maanviljelijät
- Muut osalliset ja osalliseksi ilmoittautuvat

Yhteisöt, joiden toimialaa suunnittelussa käsitellään:

- Asukkaita edustavat yhteisöt kuten asukasyhdistykset sekä kylätoimikunnat
- Tiettyä intressiä tai väestöryhmää edustavat yhteisöt kuten luonnonsuojeluyhdistykset
- Elinkeinoharjoittajia ja yrityksiä edustavat yhteisöt
- Erityistehtäviä hoitavat yhteisöt tai yritykset kuten energia- ja vesilaitokset
- Muut paikallisella tai alueellisella tasolla toimivat yhteisöt kuten tienhoitokunnat ja vesiensuojeluyhdistykset.

Osallisia ovat mm. seuraavat Ylitornion kunnan hallintokunnat ja toimielimet:

- Tekninen lautakunta
- Tekniset ja ympäristöpalvelut / ympäristösihteeri ja rakennusvalvonta
- Ylitornion kunnan vesi- ja viemärlaitos
- Elinvoimapalvelut

Osallisia ovat mm. seuraavat viranomaiset:

- Lapin aluehallintovirasto
- Lapin ELY-keskus
- Lähialueen (alle 35 km etäisyys kaava-alueesta) kunnat: Pello, Rovaniemi, Tervola, Tornio ja Ruotsin Övertorneå.
- Lapin liitto
- Tornionlaakson museo
- Traficom
- Väylä
- Luonnonvarakeskus
- Fingrid
- Rovakaaren ympäristöterveydenhuolto: Ylitornion terveysuojeluviranomainen
- Rovaniemen kaupungin ympäristösuojelu: Ylitornion ympäristösuojeluviranomainen
- Meri-Lapin ympäristöpalvelu: Tornion terveysuojeluviranomainen
- Meri-Lapin ympäristönsuojelu: Tornion ympäristönsuojeluviranomainen
- Lapin hyvinvointialue, pelastuslaitos
- Metsähallitus, Lapin luontopalvelut
- Suomen ympäristökeskus
- Puolustusvoimien 3. logistiikkarykmentti
- Paliskuntain yhdistys

Osallisia ovat myös mm.:

- Fintraffic Lennonvarmistus Oy
- Ilmatieteenlaitos
- Cinia Oy
- Digita Oy

- DNA Oy
- Elenia Oyj
- Elisa Oyj
- Suomen Erillisverkot Oy
- Telia Finland Oyj
- Suomen riistakeskus

Muut yhdistykset mm.:

- Kantomaanpään kyläyhdistys r.y.
- Etelä-Portimojärven kyläyhdistys r.y.
- Lappilaiset kylät ry
- Lohijärven kyläyhdistys ry
- Mellakairan kyläyhdistys ry
- Pekanpään jahti
- Vuennon erä ry
- Ylitornion riistanhoitoyhdistys ry
- Suomen riistakeskus Lappi
- Metsänhoitoyhdistys Lappi
- Ylitornion Metsänhoitoyhdistys ry
- Paliskuntain yhdistys
- Lohijärven paliskunta
- Ylitornion Yrittäjät
- Tornionlaakson Matkailuyhdistys ry
- Väylänvarren matkailuyhdistys ry
- Lapin lintutieteellinen yhdistys ry (LLY)
- Suomen luonnonsuojeluliiton Lapin piiri ry
- Ylitornion-Pellon Luonto ry
- Pro Tornionjokilaakso
- Kalliojen kylä

VIRANOMAISYHTEISTYÖ

MRL 66.2 mukainen 1. viranomaisneuvottelu järjestetään tuulivoimaosayleiskaavan valmisteluvaiheessa. Viranomaisneuvottelussa viranomaiset tuovat esille valtakunnalliset, maakunnalliset ja muut keskeiset tavoitteet, valtion toteuttamisvelvollisuuden kannalta tärkeät kysymykset sekä viranomaisten käsitykset tutkimusten ja selvitysten tarpeesta.

MRL 66.2 mukainen viranomaisneuvottelu järjestetään tarvittaessa sen jälkeen, kun kaavaehdotus on ollut julkisesti nähtävänä ja sitä koskevat mielipiteet ja lausunnot on saatu.

Viranomaisneuvotteluun kutsutaan Lapin ELY-keskus ja ne muut viranomaiset, joiden toimialaa asia saattaa koskea. Keskeisiltä viranomaisilta pyydetään lausunnot kaavan vireilletulo-, valmistelu- ja ehdotusvaiheissa. Lausuntoihin annetaan kirjalliset vastineet.

Kaavan hyväksymispäätös lähetetään liitteineen tiedoksi Lapin ELY-keskukseen. Hyväksymispäätöksen saadessa lainvoiman siitä ilmoitetaan Lapin ELY-keskukselle ja Lapin liitolle.

Kaava-alue sijoittuu lähimmillään noin kilometrin etäisyydelle valtakunnanrajasta ja toteutuessaan kaava voi aiheuttaa maisemavaikutuksia myös Ruotsin puolelle.

KANSAINVÄLINEN KUULEMINEN

Harjunkorven tuulivoimaosayleiskaavan kuulemisessa sovelletaan Espoon sopimusta ja sen SOVA-pöytäkirjan mukaista kuulemismenettelyä, johon sovelletaan YVA-lain 5 lukua YVA-menettelyn osalta ja maankäyttö- ja rakennuslain 26 a lukua kaavamenettelyn osalta.

SUUNNITTELU- JA PÄÄTÖKSENTEKOVAIHEET

Aloitusvaihe

Myrsky Energia Oy on tehnyt osayleiskaavan laadinnasta aloitteen Ylitornion kunnalle. Kunnanhallitus hyväksyi kaavoituksen käynnistämistä ja yhteistyötä koskevan sopimuksen, kaavakonsultiksi Arkkitehtuuritoimisto B & M Oy / Tuomas Seppäsen, sekä oikeusvaikutteisen tuulivoimayleiskaavan laatimisen käynnistämisestä 24.6.2024.

Vireilletulokuulutus julkaistaan Meän Tornionlaakso -lehdessä ja OAS asetetaan nähtäville 14 päivän ajaksi, jolloin siitä pyydetään lausuntoja ja osallisilla on mahdollisuus lausua siitä mielipiteensä. Osallistumis- ja arviointisuunnitelmaa esitellään hankkeen yleisötilaisuudessa. Kuulemisaika on 60 päivää tilanteissa, jossa järjestetään myös kansainvälinen kuuleminen ja kuuleminen järjestetään samaan aikaan YVA-menettelyn kanssa.

YVA-ohjelman nähtäville asettamisen kuuluttamisesta ja tiedottamisesta vastaa Lapin ELY-keskus.

Kaavan valmisteluvaihe

Kaavan laatimisvaiheen aineisto (kaavaluonnos, kaavaselostus, tarvittavat selvitykset) asetetaan nähtäville vähintään 30 päivän ajaksi, jolloin siitä pyydetään lausuntoja ja osallisilla on mahdollisuus lausua mielipiteensä (MRA 30 §:n mukainen kuuleminen). Kuulemisaika on 60 päivää tilanteissa, jossa järjestetään myös kansainvälinen kuuleminen ja kuuleminen järjestetään samaan aikaan YVA-menettelyn kanssa.

Kaavaehdotusvaihe

Kaavaehdotus asetetaan nähtäville vähintään 30 päivän ajaksi (MRL 65 §, MRA 19 §). Kaavaehdotuksesta pyydetään lausuntoja ja osalliset voivat esittää siitä mielipiteensä (muistutuksen). Kaavaehdotuksesta annettu muistutus tulee toimittaa kirjallisena kuulemislukussa ilmoitettuun määräaikaan mennessä. Kaavaehdotuksesta pyydetään tarvittavat lausunnot viranomaisilta. Kuulemisaika on 60 päivää tilanteissa, jossa järjestetään myös kansainvälinen kuuleminen ja kuuleminen järjestetään samaan aikaan YVA-menettelyn kanssa.

Kaavaa hyväksyminen

Kunnanvaltuusto päättää osayleiskaavan hyväksymisestä. Kaavan hyväksymisestä ilmoitetaan MRL 67 § ja MRA 94 §:n mukaisesti.

Valitus

Osayleiskaavan hyväksymistä koskevaan päätökseen voi hakea muutosta valittamalla päätöksestä hallinto-oikeuteen.

KAAVOITUKSEN KULKU JA TAVOITTEELLINEN AIKATAULU

Osayleiskaavan laadinnan tavoiteaikataulu

Työvaihe	Tavoiteaikataulu
Osallistumis- ja arviointisuunnitelma	09/2024–11/2024
Kaavan valmisteluvaihe (kaavaluonnos)	01/2025–08/2025
Kaavaehdotusvaihe	01/2026–02/2026
Kaavan viimeistely ja hyväksyminen	04/2026

Kaavoituksen kanssa rinnakkain tehdään YVA-lain mukaista ympäristövaikutusten arviointimenettelyä. Tarkoituksena on, että prosessit etenevät rinnakkain, ja yleisötilaisuuksissa kerrotaan sekä YVA:n että kaavan tilanteesta.

Ympäristövaikutusten arviointimenettelyn (YVA) tavoiteaikataulu

Työvaihe	Tavoiteaikataulu
YVA-ohjelman laadinta	08/2024–11/2024
YVA-ohjelma nähtävillä ja yhteysviranomaisen lausunto	01/2025–02/2025
YVA-selostuksen laadinta	01/2025–08/2025
YVA-selostus nähtävillä ja yhteysviranomaisen perusteltu päätelmä	09/2025–01/2026

TIEDOTUSTAVAT

Ylitornion kunta tiedottaa kaavahankkeen vireilletulosta, kaavaluonnoksen- ja -ehdotuksen nähtävillä olosta, kaavan hyväksymisestä sekä kaavan voimaantulosta. Kuulutukset julkaistaan kaupungin kotisivuilla www.ylitornio.fi. Lisäksi kaavahankkeen vireilletulosta, luonnos- ja ehdotusvaiheen nähtävilläolosta sekä kaavan hyväksymisestä kuulutetaan Meän Tornionlaakso-lehdessä. Maanomistajia kaava-alueella sekä 3 km:n säteellä kaava-alueen rajasta tiedotetaan lisäksi kirjeitse.

Kaava-asiakirjat (osallistumis- ja arviointisuunnitelma, kaavaluonnos, kaavaehdotus) ovat nähtävillä osoitteessa Alkkulanraitti 55, 95600 Ylitornio sekä internetissä www.ylitornio.fi. Lisäksi aineistosta on selailukappale kunnan kirjastolla.

Kaava-asiakirjoihin voi tutustua myös yleisötilaisuuksissa, joita järjestetään hankkeen OAS-, valmistelu- ja ehdotusvaiheissa. Tilaisuudet järjestetään tarvittaessa hybriditilaisuuksina.

YHTEYSTIEDOT

Ylitornion kunta

Jarmo Jaako tekninen johtaja
puh. 040 584 4046
jarmo.jaako@ylitornio.fi

Myrsky Energia Oy/ Hanketoimija

Ilkka Väänänen hankekehityspäällikkö
puh. 040 186 3860
ilkka@myrsky.fi

ONE Architects Oy/ Kaavaa laativa konsultti

Tuomas Seppänen arkkitehti SAFA YKS FISE 431
puh. 0400 575 517
tuomas.seppanen@onearchitects.fi