

MAA-AINESLUPAHAKEMUS

(Maa-aineslaki 555/1981)

Viranomaisen merkinnät

Kyseessä on <input checked="" type="checkbox"/> uusi lupahakemus <input type="checkbox"/> jatkolupahakemus (MAL 10:3 §), tiedot aiemmasta maa-ainesluvasta
<input type="checkbox"/> Haetaan lupaa aloittaa maa-ainesten ottaminen ennen lupapäätöksen lainvoimaisuutta (MAL 21 §)
Perustelut ainesten ottamiseksi ennen lupapäätöksen lainvoimaisuutta sekä esitys vakuudeksi niiden haittojen, vahinkojen ja kustannusten korvaamisesta, jotka päätöksen kumoaminen tai luvan muuttaminen voi aiheuttaa

1. HAKIJA

Nimi tai toiminimi Kemijoki Oy	Y-tunnus 0192171-7
Postiosoite PL 8131, 96101 ROVANIEMI	
Sähköpostiosoite etunimi.sukunimi@kemijoki.fi	Puhelinnumero +358 20 703 4400

2. YHTEYSHENKILÖ- JA LASKUTUSTIEDOT

Nimi [REDACTED]	Postiosoite PL 8131, 96101 ROVANIEMI
Sähköpostiosoite [REDACTED]	Puhelinnumero +[REDACTED]
Laskutusosoite (postiosoite tai verkkolaskuosoite/OVT-tunnus, välittäjä-tunnus ja viite) OVT-tunnus: 003701921717 Operaattori: BasWare, BAWCFI22 Jos kyseessä on pieni laskuttaja, jolla ei ole mahdollisuutta verkkolaskuun, voi laskun lähettää sähköpostitse: laskut@administer.fi	

3. OTTAMISALUEEN SIJAINTI, KIINTEISTÖTIEDOT SEKÄ KAAVOITUSTILANNE

Kunta, kylä/kaupunginosa Keminmaa, Taivalkoski	Ottamisalueen nimi Taivalkosken alakanavan louhealue
Kiinteistötunnus/-tunnukset 241-401-3-38, 241-401-34-11, 241-401-3-46, 241-401-34-19, 241-401-21-25, 241-401-3-53	Tilan nimi/nimet Taivalkosken Haavikko ym.
Ottamisalueen keskipisteen koordinaatit (ETRS-TM35FIN) pohjoiskoordinaatti 7313471 itäkoordinaatti 395629	
Kiinteistön omistaja ja yhteystiedot sekä selvitys hakijan hallinto-oikeudesta ottamispaikkaan Kemijoki Oy [REDACTED]	
Ottamisalueen rajanaapurit ja muut mahdolliset asianosaiset <input checked="" type="checkbox"/> Tiedot on esitetty erillisellä liitelomakkeella 6010c	

Ottamisalueen ja sen ympäristön kaavoitustilanne	Sijaitseeko ottamisalue pohjavesialueella?	Sijaitseeko ottamisalue meren tai vesistön rantavyöhykkeellä?
<input checked="" type="checkbox"/> Maakuntakaava, kaavamerkintä - <input type="checkbox"/> Yleiskaava, kaavamerkintä <input type="checkbox"/> Asemakaava, kaavamerkintä <input type="checkbox"/> Poikkeamispäätös <input type="checkbox"/> Ei oikeusvaikutteista kaavaa <input type="checkbox"/> Kaavamuutos vireillä	<input type="checkbox"/> kyllä <input checked="" type="checkbox"/> ei <input type="checkbox"/> osittain Pohjavesialueen nimi ja tunnus	<input checked="" type="checkbox"/> kyllä <input type="checkbox"/> ei

4. OTETTAVA MAA-AINES JA OTTAMISEN JÄRJESTÄMINEN

Ottavan aineksen kokonaismäärä (k-m ³) 32700	Arvioitu vuotuinen ottamismäärä (k-m ³) 3270	Ottamisaika (vuotta) 10	Ottamisalueen pinta-ala (ha) 1,324
Alin ottamistaso (m, N2000 -korkeusjärjestelmä) +17,00 (N43)	Pohjaveden pinnan ylin korkeustaso (m, N2000, havaintopiste, havainto aika)	Pohjaveden pinnan keskimääräinen korkeustaso (m, N2000)	

Ottavan aineksen laatu	Määrä (k-m ³)
Kalliokiviaines	32700
Sora ja hiekka	
Moreeni	
Siltti ja savi	
Eloperäiset maa-ainekset	

Ottavan aineksen käyttötarkoitus	Prosenttiosuus tai sanallinen kuvaus
Asfalttituotanto	
Betonituotanto	
Rakennuskivituotanto	
Raidesepeli	
Teiden rakentaminen ja tienpito	
Täytöt	
Muu käyttötarkoitus	Louheen otto ja jalostus käytettäväksi rannansuojauksiin.

Onko alueelle tarkoitus sijoittaa kivenmurskaamo?

kyllä
 ei

Lisätiedot

Mikäli materiaali ei sellaisenaan ole käyttökelpoista, maa-ainemateriaalia voidaan jalostaa lajittelemalla, rammeroimalla tai välppäämällä ottoalueella ottamisen yhteydessä. Oletuksena on, että louhe on sellaisenaan käyttökelpoista ja vain poikkeuksena isot kivet ja lohkareet erotellaan ja pilkotaan käytettäväksi alueen maisemointiin. Irrotettua louhetta tullaan varastoimaan ottamisalueella.

Esitys vakuudeksi (MAL 12 §)

Ottamistoiminnassa syntyvä kaivannaisjäte (laatu, määrä, hyödyntäminen)

Tiedot on esitetty liitteessä tai ottamissuunnitelmassa

Yleiskuvaus ottamisen, ottamiseen liittyvien toimintojen ja liikenteen järjestämisestä

Alue sijaitsee Taivalkosken voimalaitoksen alakanavan itäpuolella Kemijoki Oy:n omistamilla alueilla. Ottamistoiminnassa otetaan vanhaa läjitettyä louhosta ja tarvittaessa jalostetaan sitä. Materiaalin siirtoon käytetään nykyisiä tieyhteyksiä. Tarkemmat tiedot esitetään selostuksessa.

Yleiskuvaus ottamisalueesta, ottamisalueen ja sen ympäristön luonnonolosuhteista sekä hankkeen vaikutuksista ympäristöön ja luonnonolosuhteisiin ja toimenpiteistä ympäristön hoitamiseksi

Alue ei sijaitse pohjavesialueella. Alue kuuluu Länsi-Lapin maakuntakaavaan (11.9.2015), alueella ei ole tiedossa muita rajoitteita tai kieltoja ottotoiminnan estämiseksi.

5. LIITTEET

Kiinteistöjen omistusoikeuteen ja ottamisen järjestämiseen liittyvät sopimukset ja asiakirjat

- Hallintaoikeusselvitys ottamispaikkaan
- Kiinteistön omistajan antama kirjallinen suostumus luvan hakemiseen
- Luettelo ottamisalueen rajanaapureista ja muista mahdollisista asianosaisista (lomake 6010c)
- Kiinteistörekisteriote ja kiinteistörekisterin karttaote
- Selvitys naapurien kuulemisesta
- Selvitys tieoikeuksista
- Valtakirja

Ottamissuunnitelma ja kaivannaisjätteen jätehuoltosuunnitelma

- Ottamissuunnitelma
- Kaivannaisjätteen jätehuoltosuunnitelma

Kartat ja leikkauspiirustukset

- Yleiskartta
- Sijaintikartta
- Kaavakartta- ja kaavamääräysote
- Suunnitelmakartta
- Leikkauspiirustukset

Muut liitteet

- Ympäristövaikutusten arviointiselostus ja YVA-yhteysviranomaisen perusteltu päätelmä
- Luonnonsuojelulain 65 §:n mukainen Natura-arvioinnin tarveharkinta
- Muu, mikä?

6. ALLEKIRJOITUS

Paikka ja päivämäärä

13.12.2023

[Redacted signature]

Allekirjoitus (tarvittaessa)

[Redacted name]

Nimen selvennys

Taivalkosken alakanavan louhealue, 2023



**SELOSTUS
MAA-AINESLUPAHAKEMUKSEEN**

13.12.2023

Sisällys

1. Hanketiedot.....	2
2. Alueen nykytila	2
3. Luonnonolosuhteet ja maankäyttö	3
4. Suunnitellut ottamistoimenpiteet.....	4
5. Turvallisuus- ja liikennejärjestelyt.....	6
6. Arvio toiminnan vaikutuksista ympäristöön.....	6
7. Toimet ympäristövaikutusten vähentämiseksi.....	6
8. Maisemointi ja alueen jälkikäyttö	7
9. Kaivannaisjätteiden jätehuolto	7

Piirustukset ja liitteet:

Suunnitelmapiirustukset:

- Yleiskartta 1:100 000
- Kiinteistöt 1:10 000
- Nykytilanne kartta 1:1500
- Ottamissuunnitelma 1:1500
- Leikkaukset 1:1000/500
- Maisemointisuunnitelma 1:1500

Jätehuoltosuunnitelma

Maanomistus

Kiinteistörekisterin karttaote

Naapurikiinteistöt

13.12.2023

Kemijoki Oy
PL 8131
96101 Rovaniemi**SELOSTUS
TAIVALKOSKEN ALAKANAVAN LOUHEALUE, 2023****1. Hanketiedot**

Kemijoki Oy hakee maa-ainesten ottamislupaa Taivalkosken alakanavan louhealueelle. Hankealue sijaitsee Keminmaan kunnassa Taivalkosken vesivoimalaitoksen eteläpuolella, voimalaitoksen alakanavan itäpuolella. Taivalkoski sijaitsee noin 16,5 km kuntakeskuksesta pohjoiseen. Taivalkosken alakanavan louhealue on kokonaan Kemijoki Oy:n omistamalla maalla ja sillä on vanha ottamislupa voimassa.

Maa-ainesluvan hakija:
Kemijoki Oy

Rekisteriyksiköt:
TAIVALKOSKEN-PELKONEN 241-401-34-11
TAIVALKOSKEN-RINNE 241-401-3-46
TAIVALKOSKEN-HAAVIKKO 241-401-3-38
TAIVALKOSKEN-MÄKIPELKONEN 241-401-34-19
TAIVALKOSKEN-KIVINIEMI 241-401-21-25
TAIVALKOSKEN-RANTAKOKKILA 241-401-3-53

Omistaja:
Kemijoki Oy

2. Alueen nykytila

Alueelle on läjitetty ja tasattu louhetta Taivalkosken rakennusvaiheen aikana eikä alueella juurikaan kasva puustoa. Alueella on voimassa oleva materiaalinottopaikka, jonka lupa on voimassa 30.4.2024. Tiedossa olevia rajoituksia tai toimenpidekieltoja, jotka voisivat olla maa-ainesoton jatkamisen esteenä, ei ole tiedossa. Alue ei sijaitse pohjavesialueella. Pohjavettä ei ole havaittu.

13.12.2023

3. Luonnonolosuhteet ja maankäyttö

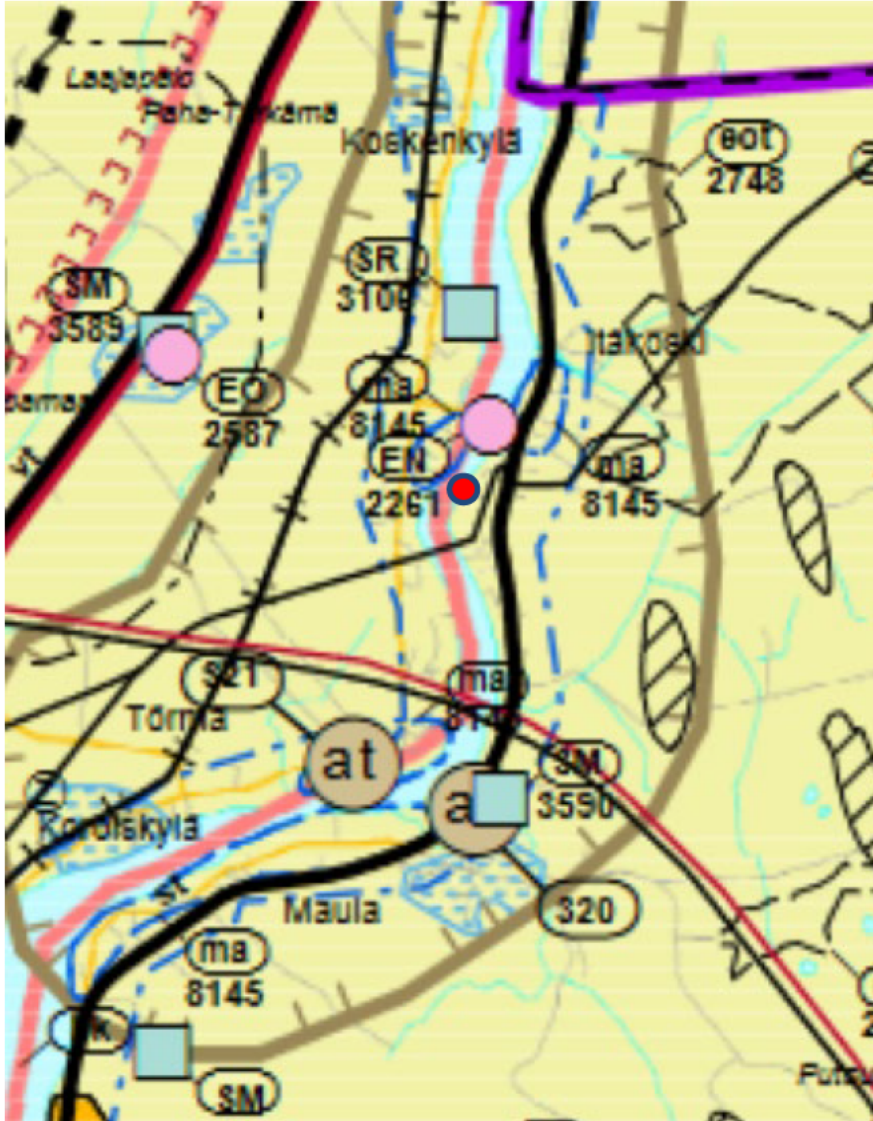
Alueen lähiympäristössä ei ole Natura2000-alueita, tai muita suojelualueita. Taivalkosken alakanavan louhealue sijaitsee noin 30 m:n päässä Kemijoesta. Kemijoen itäpuolella, louhealueelta noin 3,2 km etelään päin sijaitsee Maulan 1. luokan pohjavesialue (1224106) (**kuva 1**).

Taivalkosken alakanavan louhealueen lähiympäristössä ei sijaitse muinaisjäännöksiä. Lähimmät muinaisjäännökset sijaitsevat noin 800 m louhealueelta lounaaseen Kemijoen länsipuolella sijaitseva Kassalankankaan kaiverrus sekä noin 2 km Taivalkosken voimalaitokselta kaakkoon (Sammalkumpu, rakkakuopat).



Kuva 1. Muinaisjäännökset louhealueen lähiympäristössä (lähde: Karpalo-karttapalvelu osoitteessa: <https://www.wp2.ymparisto.fi/karpalo>).

Alue sijoittuu Länsi-Lapin maakuntakaavassa energiahuollon kohteeksi merkityn Taivalkosken voimalaitoksen (EN 2261) eteläpuolelle (**kuva 2**). Lähin asutus sijaitsee n. 230 m:n päässä hankealueelta itään Tervolantien varressa (Tervolantie 1855).



Kuva 2. Ote Länsi-Lapin maakuntakaavasta (hankealue merkitty karttaan punaisella ympyrällä).

4. Suunnitellut ottamistoimenpiteet

Suunniteltu ottaminen on esitetty suunnitelmapiirustuksissa. Suunniteltu ottotaso on +17,00 (N2000). Ottamissyvyys on maksimissaan 5 m, vanhaa maa-ainesottoalueen pohjaa ei syvennetä.

Maa-aineslupaa haetaan noin 13 240 m² alueelle ja 32 700 m³ ottomäärälle 10 vuodeksi. Alueelta saatava materiaali on läjitettyä louhetta, jota tullaan käyttämään alueella tehtävissä rannansuojauskohteissa sekä patoturvallisuuden vaatimana padonkorjausmateriaalina.

13.12.2023

Suunnittelun pohjana on käytetty Maanmittauslaitoksen maastotietokannan 2m korkeusmalliaineistosta generoitua maastomallia, jonka tarkkuus voidaan tarkistaa VRS-GPS-mittauksilla tarvittaessa.

Alueen sijainti ja ottosuunnitelma on esitetty suunnitelmapiirustuksissa. Ottamisalueen kulmat merkitään maastoon paaluin, samoin korkeuskiintopisteet. Tarvittaessa ottamisalueen rajalinjat merkitään tiheämmin, jotta ottamistoiminta pysyy suunniteltujen rajojen sisällä. Ottoalueen kulmien koordinaatit ja ehdotettu kiintopisteen paikka on esitetty suunnitelmapiirustuksessa. Alueen koordinaatit ovat ETRS-TM35 koordinaatti- ja N2000 -korkeusjärjestelmässä.

Ottoalueen kulmien koordinaatit:

1. E=395500.01 N=7313451.38
2. E=395499.97 N=7313471.75
3. E=395563.19 N=7313546.41
4. E=395602.08 N=7313574.09
5. E=395656.15 N=7313547.59
6. E=395671.10 N=7313514.05
7. E=395628.67 N=7313471.41
8. E=395572.07 N=7313453.78
9. E=395556.09 N=7313433.08

Ottotoiminta tapahtuu kaivamalla läjitettyä kalliolouhetta. Louhetta käsitellään ja tarvittaessa jalostetaan ja varastoidaan alueella. Ottamisen laajuus ja ottamissuunta on esitetty suunnitelmapiirustuksissa ja ottotoiminta etenee mahdollisimman järjestelmällisesti.

Louhe on sellaisenaan käyttökelpoista, eikä maamateriaalia tulla jalostamaan murskaamalla. Luonnon materiaalia tai käsiteltyä materiaalia tullaan varastoimaan toiminta-alueella. Maamateriaalista isot lohkareet voidaan hyödyntää alueen maiseinnissa.

Ottosuunnitelmasta ei ole pyydetty lausuntoja ELY-keskukselta tilaajan puolesta.

13.12.2023

5. Turvallisuus- ja liikennejärjestelyt

Ottoalueen nurkat ja kulmat merkitään paaluin maastoon näkyvästi ja tarvittaessa ottamisalueen rajalinjat myös tiheämmin. Jos työaikainen ottorintuus on korkea ja jyrkempi kuin 1:1-2, turvallisuusmerkintä tehdään maastoon rintauksen yläkanttiin esimerkiksi näkyvin paaluin, lippusiimoilla tai aitaamalla.

Materiaalioton lopulliset luiskat tehdään jyrkkyyteen 1:3 tai loivemmat. Ne tehdään lopuksi maisemoinnin yhteydessä luiskaamalla ja/tai maisemoimalla pintamailla, kivillä ja lohcareilla. Maisemointia voidaan elävöittää kasaamalla kiviä, tekemällä kumpuja ja muita pyöreitä muotoja mahdollisimman luonnonmukaisesti. Maa-ainesten oton aikana noudatetaan yleisiä työturvallisuusohjeita- ja määräyksiä. Materiaalin siirtoja varten käytetään nykyisiä tieyhteyksiä. Työaikaiset liikennejärjestelyt toiminta-alueella ja yleisillä teillä järjestetään turvallisesti ja mahdollisimman jouhevasti.

6. Arvio toiminnan vaikutuksista ympäristöön

Suunniteltu toiminta aiheuttaa muutoksia itse ottamisalueelle, mutta toiminta ei tule muuttamaan näkymää kaukomaisemassa. Ottaminen suoritetaan niin, että vaikutus luontoon ja maisemakuvaan on mahdollisimman vähäinen. Alue maisemoidaan lopuksi, mutta jälkihoitotöitä voidaan tehdä myös vaiheittain ottotoiminnan edetessä. Tämä on suositeltavaa, jolloin alkuosa alkaa metsittymään aiemmin. Lähin asutus sijaitsee noin 230 m:n etäisyydellä alueesta. Alueen lähiympäristössä ei ole Natura2000-alueita, tai muita suojelualueita. Ottoalueen lähiympäristössä sijaitsevat muinaismuistokohteet eivät sijaitse hankealueella ja niihin ottotoiminnalla ei ole vaikutusta. Ottoalue ei sijaitse pohjavesialueella. Oton vaikutusalueella ei ole tiedossa muita suojelualueita tai -kohteita.

7. Toimet ympäristövaikutusten vähentämiseksi

Toiminta-alueella noudatetaan valvovan viranomaisen ohjeita ja määräyksiä. Melu- ja pölyhaitta tulee olemaan normaalia, mutta maa-ainesten otto alueella on satunnaista eikä toimintaa harjoiteta alueella jatkuvasti (vain tarpeen mukaan). Tiestön pölyn torjunnassa käytetään tarvittaessa harkiten kastelua.

Lupa-alueella työskentelevien koneiden kuntoa seurataan niin, että mahdolliset vuodot havaitaan ja korjataan välittömästi. Polttoaineita ei varastoida pidempiaikaisesti suunnitellulla toiminta-alueella. Jos työkoneita säilytetään yöllä maa-ainesalueella, niille rakennetaan tarvittaessa varastointialue sitä varten. Mahdollinen varastointi alue rakennetaan riittävän suureksi, jotta kaikki koneet sopivat siihen. Ajatuksena on lyhytaikainen säilytys.

13.12.2023

8. Maisemointi ja alueen jälkikäyttö

Maamateriaalin ottamisen jälkeen alue jää metsätaloudekäyttöön. Alueen jälkihoitoinä luiskat muotoillaan kaltevuuteen 1:3 tai loivempaan ympäröivän maaston mukaan. Isoja kiviä ja pultereita voidaan käyttää luiskaamisen lisäksi myös kasoina tai alueina alueen monimuotoisuuden lisäämiseen. Vähäisiä pintamaita käytetään myös muotoiluun ja kasvualustana siten, että lopputuloksena on luonteva ja moni-ilmeinen maasto. Jälkihoitotöitä voidaan tehdä myös vaiheittain ottotoiminnan edetessä. Tämä on suositeltavaa, jolloin alkuosa alkaa metsittymään aiemmin.

Jälkihoitona ei kuitenkaan tehdä erillisiä multauksia tai istutuksia, vaan pintamaita pyritään käyttämään kasvualustana. Luonnollinen metsäroskaantuminen, ruohottuminen ja siemennys annetaan tapahtua ajan kanssa. Ympäröivä metsä siementää alueen tehokkaasti. Lopullisesta metsittämisestä vastaa maanomistaja, mikäli alue ei metsity luonnollisesti.

9. Kaivannaisjätteiden jätehuolto

Kaivannaisjätteen jätehuoltosuunnitelma liitteenä.

Rovaniemellä 13.12.2023
Kemijoki Oy:n puolesta


Mitta Oy/Ympäristö

Omistajien yhteystietoja

Tila 241-401-3-38, TAIVALKOSKEN-HAAVIKKO

Kemijoki Oy
Yhteystietoja ei saatavilla

Tila 241-401-3-46, TAIVALKOSKEN-RINNE

Kemijoki Oy
Yhteystietoja ei saatavilla

Tila 241-401-21-25, TAIVALKOSKEN-KIVINIEMI

Kemijoki Oy
Yhteystietoja ei saatavilla

Tila 241-401-34-11, TAIVALKOSKEN-PELKONEN

Kemijoki Oy
Yhteystietoja ei saatavilla

Tila 241-401-34-19, TAIVALKOSKEN-MÄKIPELKONEN

Kemijoki Oy
Yhteystietoja ei saatavilla

Tiedot perustuvat väestötietojärjestelmään.

Suunnitelma liittyy maa-ainesten ottamislupaan Ympäristölupaan

1. LUPATIEDOT

Ympäristöluvan tai maa-ainesten ottamisluvan hakijan nimi Kemijoki Oy		
Ottamisalueen nimi Taivalkoski alakanavan louhosalue 2023		
Kunta Keminmaa	Kylä	Tilan RN:o useita, esitetty ottosuunnitelmassa
Ottamisalueen pinta-ala 1,3 ha		
Luvan viimeinen voimassaolopäivä 2034		
Otettava maa-aines	Ottamismäärä (m ³ -ktr)	
Kalliokiviaines (murske, louhe)	13 700	
Rakennus- ja muu luonnonkivi		
Sora ja hiekka		
Moreeni		
Multa tai savi		

2. KAIVANNAISJÄTE

Kaivannaisjätteen laji ¹	Arvio kaivannaisjätteen kokonaismäärästä (m ³ -ktr) ²	Kaivannaisjätteen hyödyntäminen ja käsittely ³		
Pilaantumaton		Valitse 1, 2 ja/tai 3	Tarvittaessa yksityiskohtaisempi kuvaus	
Ei pysyvä maa-aines	Pintamaa	1000	1	
	Kannot ja hakkuutähteet	100	2	
Pysyvä maa-aines	Kivipöly tai kivituhka			
	Vesiseulonta- ja selkeytysaltaiden hienoainekset			
	Savi ja siltti			
	Sivukivi			
	Seulontakivet ja lohkat	50	1	
	Muu, mitä?			
Pilaantunut maa-aines	Mitä?			
Kaivannaisjätteitä yhteensä	1150			

A) Tiedot kaivannaisjätteen ympäristövaikutuksista⁴

Esitetty maa-ainesten ottamissuunnitelmassa.

B) Ympäristön pilaantumisen sekä muiden vaikutusten ehkäisemiseksi toteutettavat toimet toiminnan aikana ja sen päätyttyä⁵

Esitetty maa-ainesten ottamissuunnitelmassa.

C) Selvitys seurannasta ja tarkkailusta toiminnan aikana ja sen päätyttyä⁶

Esitetty maa-ainesten ottamissuunnitelmassa.

D) Tiedot toiminnan lopettamisesta⁷

Esitetty maa-ainesten ottamissuunnitelmassa.

3. KAIVANNAISJÄTEALUE

E) Selvitys kaivannaisjätteen jätealueesta⁸

Esitetty maa-ainesten ottamissuunnitelmassa.

Jätealueen sijainti ja pinta-ala (ha)

Jätealueen perustaminen ja hoito

Jätealueen ympäristö

Selvitys maaperän ja pohjaveden tilasta

Jätealueen ympäristövaikutukset ja niiden seuranta

Jätealueen käytöstä poistaminen ja jälkihoito

F) Liitekartta 1:2000-1:10 000, josta käy ilmi kaivannaisjätteen jätealueiden sijainti ja lähiympäristö

Esitetty maa-ainesten ottamissuunnitelmassa

4. LISÄTIETOJA

Yhdyshenkilön nimi ja yhteystiedot (osoite, puhelin ja sähköpostiosoite)

Kemijoki Oy

PL 8131, 96101 Rovaniemi

OHJEITA:

YLEISTÄ

Kaivannaisjätteen jätehuoltosuunnitelma:

Kaivannaisjätteen jätehuoltosuunnitelma on laadittava maa-ainesten *ottamistoiminnassa syntyvästä kaivannaisjätteestä*. Vaatimus kaivannaisjätteen jätehuoltosuunnitelmasta koskee maa-ainelain 5 a § ja 16 b nojalla tapahtuvaa maa-ainesten ottamista sekä ympäristönsuojelulain 114 § tarkoittamaa kivenlouhimoa, muuta kiven louhintaa ja kivenmurskausta. Kaivannaisjätteen jätehuoltosuunnitelma on osa maa-ainesten ottamissuunnitelmaa. Kaivannaisjätteen jätehuoltosuunnitelma tulee esittää maa-ainelain mukaisen lupahakemuksen yhteydessä myös silloin, jos maa-aineksen ottaminen ei edellytä ottamissuunnitelmaa (maa-ainelaki 5 §:n 1 mom). Kaivannaisjätteen jätehuoltosuunnitelma tehdään vain luvanvaraisesta toiminnasta, joten kotitarveottamisesta suunnitelmaa ei vaadita.

Kaivannaisjätteen jätehuoltosuunnitelman laatimisen keskeiset tavoitteet ovat jätteiden synnyn ehkäisy, jätteiden hyödyntämisen edistäminen sekä jätteiden turvallinen käsittely ja ympäristön pilaantumisen ehkäisy

Jätehuoltosuunnitelman toimittaminen viranomaiselle ja aikataulu:

Kaivannaisjätteen jätehuoltosuunnitelma käsitellään maa-ainesten ottamislupahakemuksen yhteydessä. Jos ottaminen edellyttää lisäksi ympäristöluvan, jätehuoltosuunnitelma liitetään ympäristölupahakemukseen. Jos maa-ainesten ottamislupa on haettu ennen ympäristölupaa tai sitä haetaan samanaikaisesti ympäristöluvan kanssa, niin tällöin maa-ainesten ottamissuunnitelma tai siihen sisältyvä kaivannaisjätteen jätehuoltosuunnitelma kopioidaan osaksi ympäristölupahakemusta.

Voimassa olevien maa-ainesten ottamislupien jätehuoltosuunnitelma esitetään maa-ainelupaa tai ympäristölupaa valvovalle viranomaiselle valvontatarkastuksen yhteydessä. Ensimmäisen kerran suunnitelma tulee esittää **30.4.2009** mennessä. Kaivannaisjätteen jätehuoltosuunnitelmaa koskeva vaatimus ei koske ottamistoimintaa, joka on jo päättynyt ja josta lopputarkastus on tehty ennen 1.6.2008.

Jätehuoltosuunnitelma laaditaan koko toiminta-ajalle, mutta se tarkistetaan viiden vuoden välein. Jätehuoltosuunnitelma tulee toimittaa ensisijassa sähköisesti valvontaviranomaiselle.

1. LUPATIEDOT

Tässä kohdassa esitetään keskeiset maa-ainestenottamislupaa tai ympäristölupaa koskevat tiedot.

2. KAIVANNAISJÄTE

1) Kaivannaisjätteen laji ja ominaisuudet

Kaivannaisjätteellä tarkoitetaan kallio- tai maaperässä luonnollisesti esiintyvän orgaanisen tai epäorgaanisen aineksen irrotuksessa tai sen varastoinnissa, rikastamisessa tai muussa jalostamisessa syntyvää jätettä. Maa-ainesten ottamisen yhteydessä syntyviä kaivannaisjätteitä voivat olla esimerkiksi ottamisalueiden pintamaat, sivukivet, vesiseulonta- ja selkeytysaltaiden hienoainekset, kivituhka ja vastaavat ainekset.

Maa-ainesten ottamisessa syntyvät kaivannaisjätteet ovat yleensä pilaantumattomia joko pysyviä (inertejä) tai ei pysyviä maa-aineksiä. Pilaantumaton maa-aines ja pysyvä kaivannaisjäte on määritelty kaivannaisjäteasetuksen (379/2008) 2 §:n 1 momentin 4 ja 5 kohdissa. Mikäli ottamistoiminnassa syntyy pilaantuneita kaivannaisjätteitä, ne yksilöidä ao. kohdassa.

2) Arvioi kaivannaisjätteenkokonaisuudesta

Ilmoitetaan kaivannaisjätelajeittain arvio koko tuotantoaikana syntyvästä kaivannaisjätteen määrästä teoreettisina kiintokuutiometreinä.

3) Kuvaus jätteen hyödyntämisestä ja käsittelystä

Valitaan vaihtoehtoista joko 1, 2 ja/tai 3.

1. Kaivannaisjäte käytetään ottamisalueen suojarakenteisiin, jälkihoitoon ja maisemointiin
2. Kaivannaisjäte kuljetetaan ottamisalueen ulkopuolelle hyödynnettäväksi
3. Kaivannaisjäte varastoidaan alueelle yli 3 vuodeksi. Alueelle perustetaan kaivannaisjätteen jätealue, lomakkeen kohta E.

Tarvittaessa jätteiden hyödyntämistä ja käsittelyä kuvataan tarkemmin oikeanpuoleisessa sarakkeessa.

Ottamistoiminnassa syntyviä kaivannaisjätteitä voidaan hyödyntää ja käsitellä tehokkaasti. Pintamaita, kiviä ja kivinäismaita voidaan usein käyttää jälkihoidossa pintarakenteena sekä täyttöjen tekemiseen. Suuret kivet ja lohkat voidaan murskata kiviainestuotteiksi. Kannot ja muu puuaines voidaan hakettaa ja viedä poltettavaksi tai käyttää pintarakenteena. Vesiseulonta ja selkeytysaltaiden hienoainekset voidaan käyttää maisemoinnissa ja ympäristönhoidossa.

Mikäli ottamistoiminnassa syntyneitä kaivannaisjätteitä ei voida käyttää hyödyksi ja ne joudutaan varastoimaan ja sijoittamaan ottamisalueelle, jätehuoltosuunnitelman tulee sisältää tiedot kyseisen kaivannaisjätteen käsittelypaikasta eli *kaivannaisjätteen jätealueesta*. Kaivannaisjätteen jätehuoltosuunnitelmassa tarvittavia tietoja kaivannaisjätteen jätealueesta on käsitelty kohdassa 10.

4) Tiedot kaivannaisjätteen ympäristövaikutuksista

Kaivannaisjätteistä ja niiden varastoinnista mahdolliset aiheutuvat ympäristövaikutukset kuvataan tässä, mikäli tietoja ei ole esitetty ottamissuunnitelmassa. Tyypillisiä ympäristövaikutuksia voivat olla esimerkiksi pohjavesi-, pintavesi-, melu- sekä maisemahaitat. Jätealueen ympäristövaikutuksia on tarkasteltu kohdassa 10.

5) Ympäristön pilaantumisen sekä muiden vaikutusten ehkäisemiseksi toteutettavat toimet toiminnan aikana ja sen päätyttyä

Ottamistoiminnan haitallisten vaikutusten ehkäisemiseksi toteutettavat toimet toiminnan aikana ja sen päätyttyä esitetään tässä, mikäli niitä ei ole esitetty ottamissuunnitelmassa. Mikäli tiedot on esitetty ottamissuunnitelmassa laitetaan rasti " Esitetty maa-ainestenottamissuunnitelmassa" –kohtaan.

6) Seuranta ja tarkkailu toiminnan aikana ja sen päätyttyä

Toiminnan seuranta ja tarkkailu kuvataan tässä, mikäli ko.tietoja ei ole esitetty ottamissuunnitelmassa. Mikäli tiedot on esitetty ottamissuunnitelmassa laitetaan rasti " Esitetty maa-ainestenottamissuunnitelmassa" –kohtaan.

7) Toiminnan lopettaminen

Toiminnan lopettaminen kuvataan tässä, mikäli ko.tietoja ei ole esitetty ottamissuunnitelmassa. Mikäli tiedot on esitetty ottamissuunnitelmassa laitetaan rasti " Esitetty maa-ainestenottamissuunnitelmassa" –kohtaan.

3. KAIVANNAISJÄTEALUE

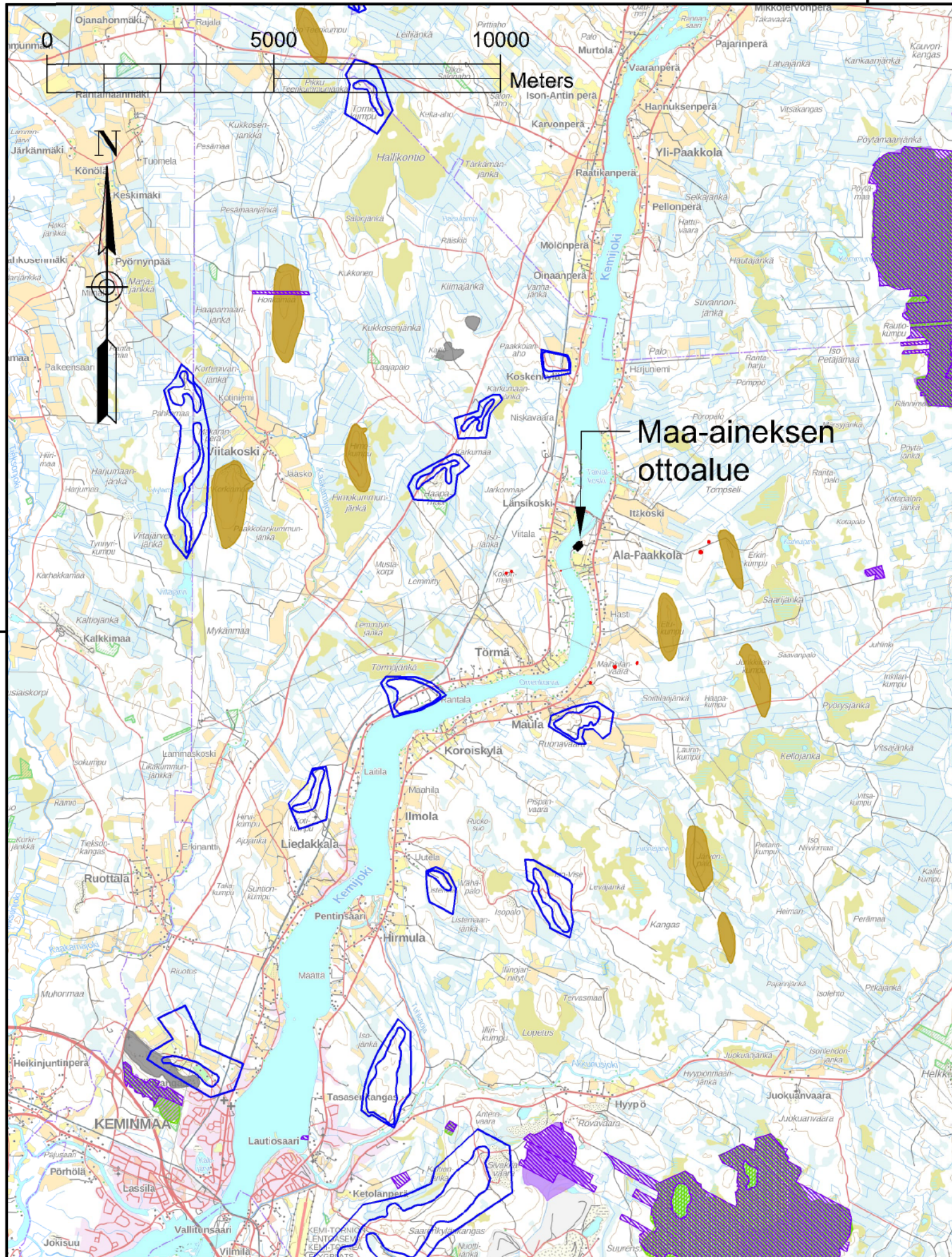
8) Selvitys kaivannaisjätteen jätealueesta






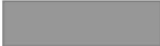

Esitetään tiedot kaivannaisjätteen jätealueesta ja sen ympäristöstä sekä tiedot jätealueen ympäristövaikutuksista ja seurannasta. Lisäksi esitetään tiedot jätealueen käytöstä poistamisesta ja jälkihoidosta sekä niihin liittyvästä tarkkailusta. Tiedot tulee esittää, mikäli niitä ei ole esitetty ottamissuunnitelmassa. Jätealueista esitetään lisäksi *liitekartta 1:2000 - 1:10 000*. Mikäli tiedot on esitetty ottamissuunnitelmassa laitetaan rasti " Esitetty maa-ainestenottamissuunnitelmassa" –kohtaan.

Mikäli maa-ainesten ottamisessa syntyvää pilaantumaton tai pysyvää kaivannaisjätettä varastoidaan ja sijoitetaan ottamisalueelle yli kolmeksi vuodeksi, tulee kaivannaisjätehuoltosuunnitelmassa esittää tiedot kyseisestä **kaivannaisjätteen jätealueesta**. Mikäli kaivannaisjäte on muuta kuin pilaantumaton tai pysyvää, niin määräaika kaivannaisjätealueen perustamiselle on 1 vuosi.

4. LISÄTIETOJA ANTAA


Ilmoitetaan yhteyshenkilön nimi ja yhteystiedot, jolta voi tiedustella kaivannaisjättesuunnitelmasta yksityiskohtaisempia tietoja.

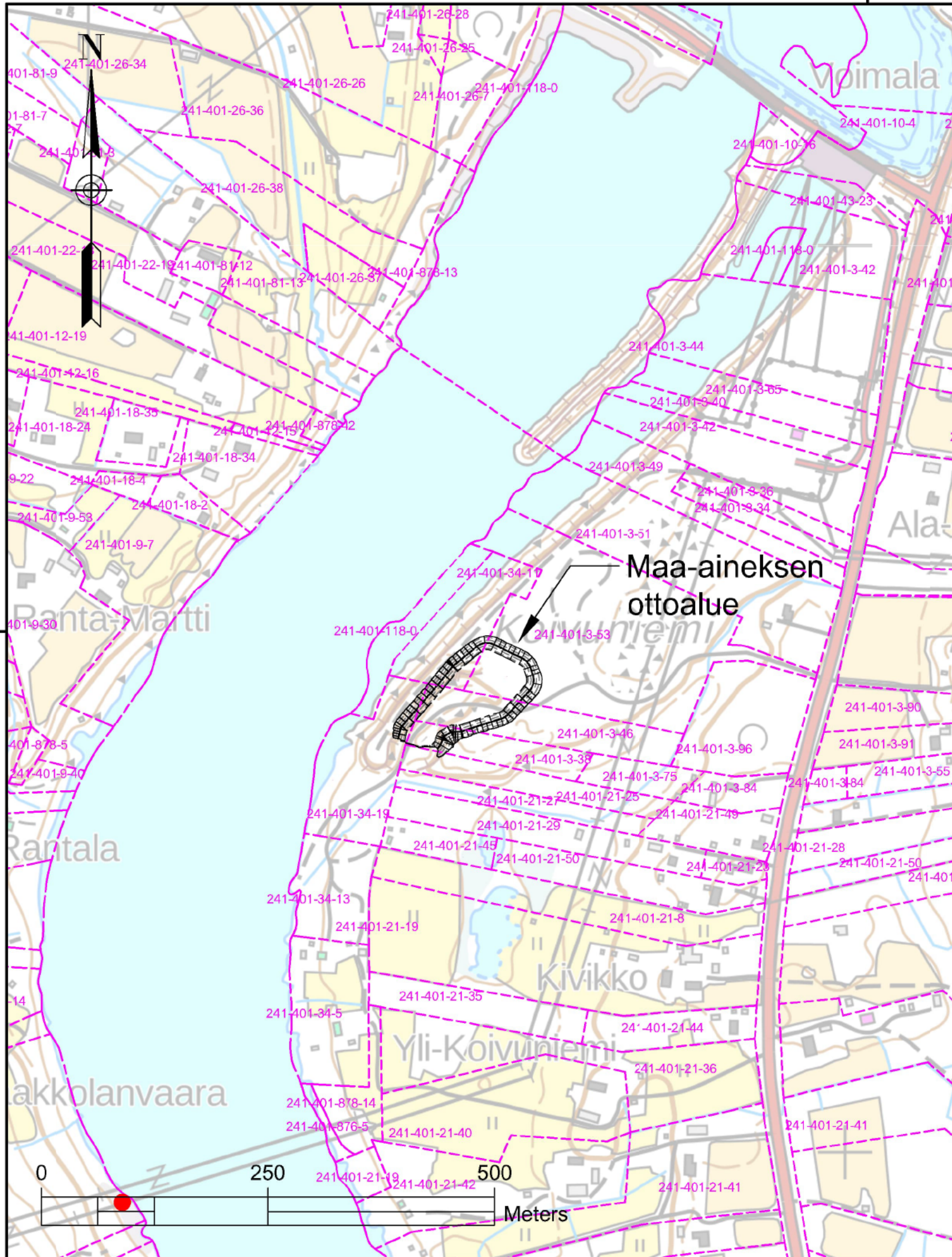


-  NaturaSAC -alue
-  NaturaSPA -alue
-  Valtion muut suojelualueet
-  Soidensuojeluohjelma (Luonnonsuojeluohjelma-alueet)
-  Pohjavesialueen raja
-  Arvokkaat kallioalueet
-  Arvokkaat moreenimuodostumat
-  Argeologiset kohteet

- Taivalkosken-Pelkonen 241-401-34-11
- Taivalkosken-Rinne 241-401-3-46
- Taivalkosken-Haavikko 241-401-3-38
- Taivalkosken-Mäkipelkonen 241-401-34-19
- Taivalkosken-Kiviniemi 241-401-21-25

Pohjakartta © MML Maastokarttarasteri 09/2023 (CC BY 4.0)

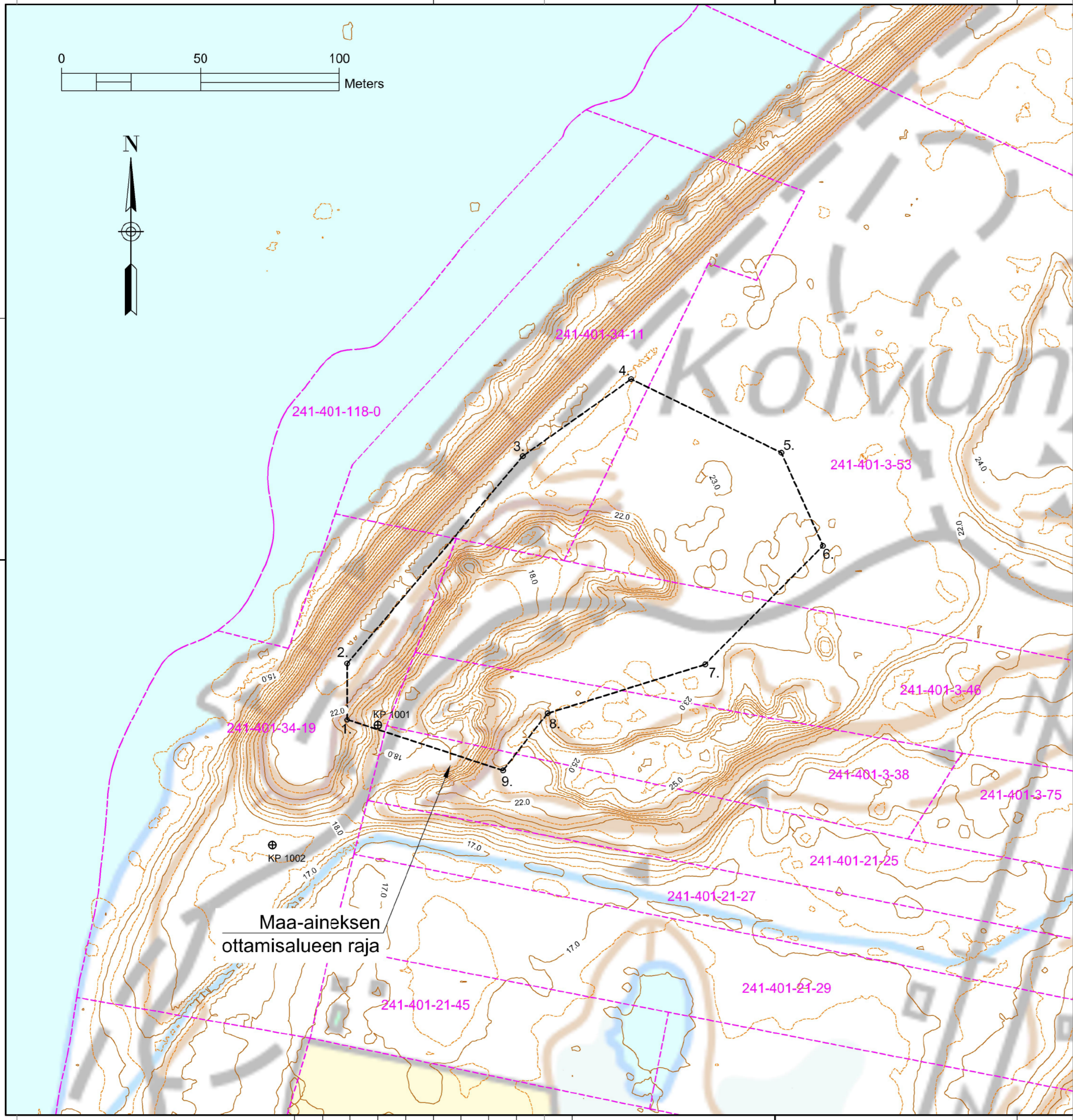
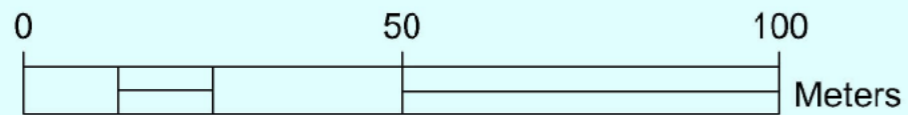
K.OSAKYLÄ Ala-Paakkola	KORTTELITILA Taivalkosken-Rantakokkila	TONITVRNO 241-401-3-53
PIIRUSTUSLAJI	VIRANOMAISEN MERKINTÖJÄ	
RAKENNUSTOIMENPIDE Maa-aineksen otto	KOORDINAATTI- JA KORKEUSJÄRJESTELMÄ ETRS-TM35, N2000	
TELAAJA JA TYÖN NIMI KEMIJOKI OY Taivalkosken alakanavan louhosalue Keminmaa	PIIRUSTUKSEN SISÄLTÖ JA MITTAKAAVA Maa-aineksen ottosuunnitelma Suojelualueet Yleiskartta 1:100 000	
		
Ympäristö Vartiokatu 32, FI-96200 Rovaniemi www.mitta.fi		
SUUN. 	PVM JA PIIRTAJA 18.1.2024 PM	SUUNNITTELUALA, TYÖN N.O:JA PIIRUSTUKSEN N.O. MUUTOS.
TARK.	HYV.	RN3KE 220-259



- Taivalkosken-Pelkonen 241-401-34-11
- Taivalkosken-Rinne 241-401-3-46
- Taivalkosken-Haavikko 241-401-3-38
- Taivalkosken-Mäkipelkonen 241-401-34-19
- Taivalkosken-Kiviniemi 241-401-21-25

Pohjakartta © MML Peruskattasteri, kiinteistöt ja 2 m korkeusmalli 09/2023 (CC BY 4.0)

K.OSA/KYLÄ Ala-Paakkola	KORTTELITILA Taivalkosken-Rantakokkila	TONITIVRNO 241-401-3-53
PIIRUSTUSLAJI	VIRANOMAISEN MERKINTÖJÄ	
RAKENNUSTOIMENPIDE Maa-aineksen otto	KOORDINAATTI- JA KORKEUSJÄRJESTELMÄ ETRS-TM35, N2000	
TEIJÄÄ JA TYÖNIMI KEMIJOKI OY Taivalkosken alakanavan louhosalue Keminmaa	PIIRUSTUKSEN SISÄLTÖ JA MITTAKAAVA Maa-aineksen ottosuunnitelma Kiinteistöt Yleiskartta 1:5000	
 Ympäristö Vartiokatu 32, FI-96200 Rovaniemi www.mitta.fi		
SUUN. [Redacted]	PVM JA PIIRITÄJÄ 18.1.2024 PM	SUUNNITTELUALA, TYÖN N.O.JA PIIRUSTUKSEN N.O. MUUTOS. RN3KE 220-260
TARK.	HYV.	

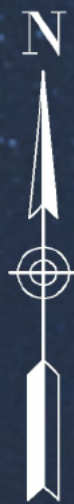


Maa-aineksen
ottamisalueen raja

Taivalkosken-Pelkonen	241-401-34-11
Taivalkosken-Rinne	241-401-3-46
Taivalkosken-Haavikko	241-401-3-38
Taivalkosken-Mäkipelkonen	241-401-34-19
Taivalkosken-Kiviniemi	241-401-21-25

Pohjakartta © MML Peruskarttasteri, kiinteistö- ja 2m korkeusmalli 09/2023 (CC BY 4.0)

K.O.SAKYLA Ala-Paakkola	KORTTELITILA Taivalkosken-Rantakokkila	TONITERNUMERO 241-401-3-53
PIIRUSTUSLAJI	VIRANOMAISEN MERKINTÖJÄ	
RAKENNUSSTUOMENPIDE Maa-aineksen otto	KOORDINAATTI- JA KORKEUSJÄRJESTELMÄ ETRS-TM35, N2000	
TILAAJA JA TYÖN NIMI KEMIJOKI OY Taivalkosken alakanavan louhosalue Keminmaa	PIIRUSTUKSEN SISÄLTÖ JA MITTAKAAVA Maa-aineksen ottosuunnitelma Nykytilanne peruskartalla	
	Kartta 1:1000	
MITTA Ympäristö Vartiokatu 32, FI-96200 Rovaniemi www.mitta.fi		
SUUNNITTELU TARK.	PVM JA PIIRITÄJÄ 18.1.2024 PM HYV.	SUUNNITTELUALA, TYÖN N.O. JA PIIRUSTUKSEN N.O. RN2KE 220-261

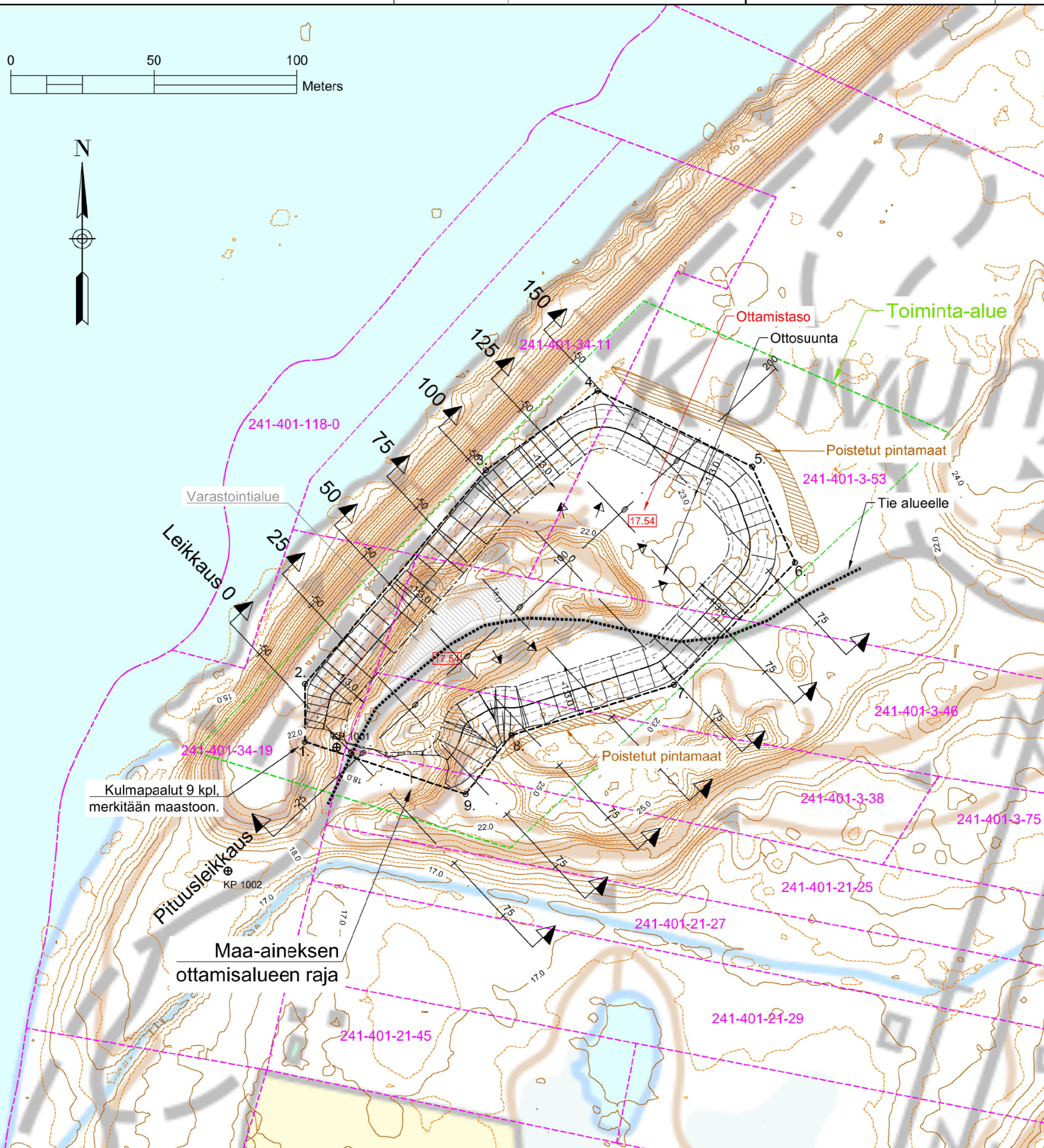
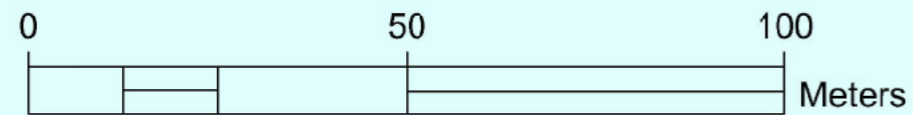


**Maa-aineksen
ottamisalueen raja**

Taivalkosken-Pelkonen	241-401-34-11
Taivalkosken-Rinne	241-401-3-46
Taivalkosken-Haavikko	241-401-3-38
Taivalkosken-Mäkipelkonen	241-401-34-19
Taivalkosken-Kiviniemi	241-401-21-25

Pohjakartta © MML Ortoilmakuva, kiinteistöt ja 2 m krkeusmalli 09/2023 (CC BY 4 .0)

K.O.SAKYLA Ala-Paakkola	KORTTELITILA Taivalkosken-Rantakokkila	TONNITRINCO 241-401-3-53
PIIRUSTUSLAJI	VIRANOMAISEN MERKINTÖJÄ	
RAKENNUSSTUOMENPIDE Maa-aineksen otto	KOORDINAATTI- JA KORKEUSJÄRJESTELMÄ ETRS-TM35, N2000	
TILAAJA JA TYÖN NIMI KEMIJOKI OY Taivalkosken alakanavan louhosalue Keminmaa	PIIRUSTUKSEN SISÄLTÖ JA MITTAKAAVA Maa-aineksen ottosuunnitelma Nykytilanne ortoilmakuvalla	
	Kartta 1:1000	
Ympäristö Vartiokatu 32, FI-96200 Rovaniemi www.mitta.fi		
SUUNNITTELUALUE, TYÖN N.O. JA PIIRUSTUKSEN N.O.	PVM JA PIIRTAJA 18.1.2024 PM	MUUTOS.
TARK.	HYV.	RN2KE 220-262



OTTAMISSUUNNITELMA :

Ottamissuunnitelma liittyy vanhan luvan jatkamiseen , 36679 / 5024 Kemijoki Oy.

Pääasiallinen maa-aines on läjitetty kalliolouhe.
 Maa-aineksen ottamisen tasolle +17.54 (N2000).
 Ottoalueen pinta-ala 13 240 m².
 Oton määrä kokonaisuudessaan **32 700 m³ ktr.**
 Ottamissyvyys 0 - 5 m.
 Humusmaan paksuus noin 0.25 m.

Ottamisalueen kulmat merkitään maastoon näkyvästi paaluin, tarvittaessa ottamisalueen rajalinjat myös tiheämmin. Suunniteltu otto ei ole pohjavesialueella.

Jos työaikainen ottamisen rintuus on korkea jyrkempi kuin 1:1-2, työaikainen turvallisuusmerkintä tehdään maastoon rinta-alueen yläkanttiin, esimerkiksi näkyvin paaluin, nauhoilla, lippusiimoilla tai aitaamalla. Toiminnan aikaisia pintamaakasoja voidaan sijoittaa ottamisen reunoille suoja- ja meluvalliksi.

Maa-aineksen ottamisaika on Taivalkosken voimalaitoksen rakentamisen aikainen louheen läjitysalue. Ottaminen tapahtuu kaivamalla läjitettyä kalliolouhetta. Louhetta käsitellään ja tarvittaessa jalostetaan ja varastoidaan alueella. Maa-materiaalia käytetään rannansuojauksiin ja patoturvallisuuden vaatimana padonkorjaus- materiaalina.

Tieyhteys ottoalueelle tulee olemassa olevia tieiteitä myöten. Tieyhteys kulkee montun läpi ja tiellä on liikennettä lähistön kiinteistöihin. Työaikaiset liikennejärjestelyt järjestetään turvallisesti ja mahdollisimman jouhevasti. Tiepenkereen muoto nontun harjalta pohjalle pidetään riittävän loivana ja turvallisena loivilla sivuluiskilla tai kaiteilla. Teille asennetaan tarvittavat varoitusmerkit.

Materiaalioton luiskat ehdään jyrkkyyteen 1:3 opullisen maisemoinnin yhteydessä luiskaamalla ja/tai maisemoinnalla pintamailla, kivillä ja lohkaareilla. Lopullista maisemointia voidaan elävöittää kasvamalla kiviä, tekemällä kumpuja ja muita pyöreitä muobja mahdollisimman luonnonmukaisesti.

Ottamistoiminnan jälkeen alue palautuu metsäaloukseen. Jälkihoitoa ei tehdä erillisiä multauksia ja istutuksia, vaan pirtamaita pyritään käyttämään kasvualustana, johon luonnollinen metsänroskaus ja siemennys annetaan tapahtua ajan kanssa. Mikäli ottoalue ei metsity luontaisesti, maa-alueen haltija istuttaa mäntyjä.

Toiminta kerrottu tarkemmin selostuksessa.

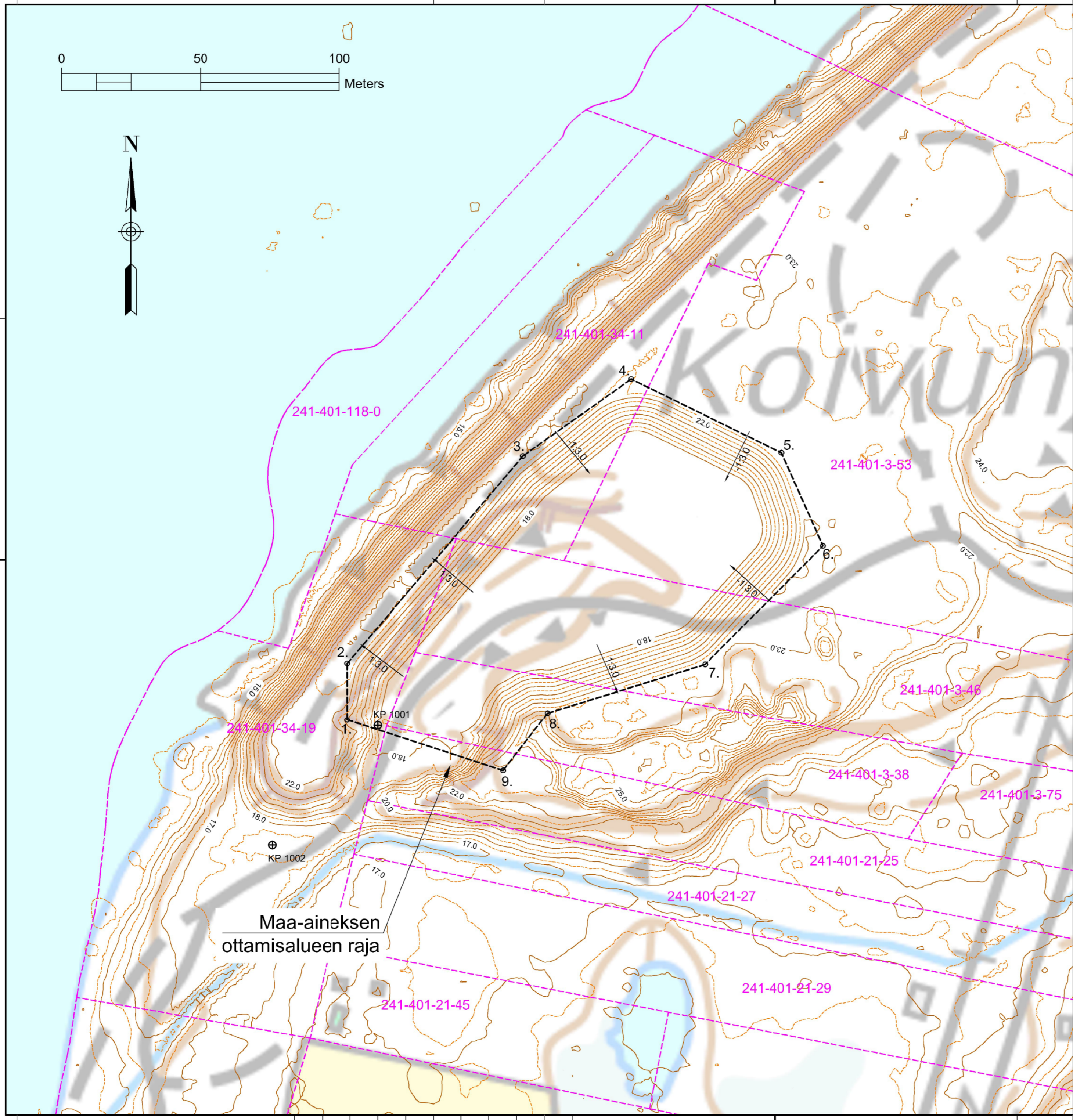
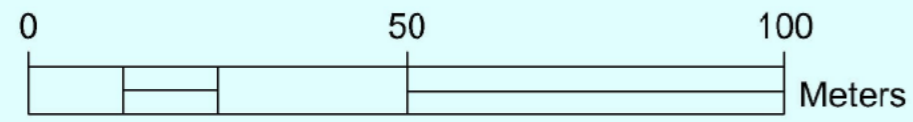
Ottoalueen kulmien koordinaatit:

1. E=395500.01 N=7313451.38
2. E=395499.97 N=7313471.75
3. E=395563.19 N=7313546.41
4. E=395602.08 N=7313574.09
5. E=395656.15 N=7313547.59
6. E=395671.10 N=7313514.05
7. E=395628.67 N=7313471.41
8. E=395572.07 N=7313453.78
9. E=395556.09 N=7313433.08

Taivalkosken-Pelkonen	241-401-34-11
Taivalkosken-Rinne	241-401-3-46
Taivalkosken-Haavikko	241-401-3-38
Taivalkosken-Mäkipelkonen	241-401-34-19
Taivalkosken-Kiviniemi	241-401-21-25

Pohjakartta © MML Peruskarttasteri, kiinteistö ja 2m korkeusmalli 09/2023 (CC BY 4.0)

K. OSAKYTLÄ Ala-Paakkola	KORITTELITÄ Taivalkosken-Rantakokkila	TONTTINRO 241-401-3-53
PIIRUSTUSLAJI	VIRANOMAISEN MERKINTÖJÄ	
RAKENNUSLOUNNINPIDE Maa-aineksen otto	KOORDINAATTI- JA KORKEUSJÄRJESTELMÄ ETRS-TM35, N2000	
TILAAJA JA TYÖN NIMI KEMIJOKI OY Taivalkosken alakanavan louhosalue Keminmaa	PIIRUSTUKSEN SISÄLTÖ JA MITTAKAAVA Maa-aineksen ottosuunnitelma Leikkausten sijainti Kartta 1:1000	
Ympäristö Vartiokatu 32, FI-96200 Rovaniemi www.mitta.fi		
SUUNNITTELUVAIHE TARK.	PVM JA PIIRITÄJÄ 18.1.2024 PM HYV.	SUUNNITTELUVAIHE, TYÖN N. O. JA PIIRUSTUKSEN N. O. MLTUS. RN2KE 220-263



MAISEMOINTISUUNNITELMA :

Materiaaliton luiskat tehdään jyrkkyyteen 1:3 lopullisen maisemoinnin yhteydessä luiskaamalla ja/tai maisemoimalla pintamailla, kivillä ja lohcareilla. Lopullista maisemointia voidaan elävöittää kasaamalla kiviä, tekemällä kumpuja ja muita pyöreitä muotuja mahdollisimman luonnonmukaisesti.

Ottamistoiminnan jälkeen alue palautuu metsätalouskäyttöön. Jälkihoitona ei tehdä erillisiä multauksia ja istutuksia, vaan pintamaita pyritään käyttämään kasvualustana, johon luonnollinen metsänoskaus ja siemennys annetaan tapahtua ajan kanssa. Mikäli ottoalue ei metsity luontaisesti, maa-alueen haltija istuttaa mäntyjä.

Toiminta kerrottu tarkemmin selostuksessa.

Ottoalueen kulmien koordinaatit:

1. E=395500.01 N=7313451.38
2. E=395499.97 N=7313471.75
3. E=395563.19 N=7313546.41
4. E=395602.08 N=7313574.09
5. E=395656.15 N=7313547.59
6. E=395671.10 N=7313514.05
7. E=395628.67 N=7313471.41
8. E=395572.07 N=7313453.78
9. E=395556.09 N=7313433.08

Taivalkosken-Pelkonen	241-401-34-11
Taivalkosken-Rinne	241-401-3-46
Taivalkosken-Haavikko	241-401-3-38
Taivalkosken-Mäkipelkonen	241-401-34-19
Taivalkosken-Kiviniemi	241-401-21-25

Pohjakartta © MML Peruskarttasteri, kiinteistö- ja 2m korkeusmalli 09/2023 (CC BY 4.0)

K.O.SAKYLÄ Ala-Paakkola	KORITTELTILA Taivalkosken-Rantakokkila	TONITERNÖ 241-401-3-53
PIIRUSTUSLAJI	VIRANOMAISEN MERKINTÖJÄ	
RAKENNUSLOMAKSEN Maa-aineksen otto	KOORDINAATTI- JA KORKEUSJÄRJESTELMÄ ETRS-TM35, N2000	
TILAAJA JA TYÖN NIMI	PIIRUSTUKSEN SISÄLTÖ JA MITTAKAAVA	
KEMIJOKI OY Taivalkosken alakanavan louhosalue Keminmaa	Maa-aineksen ottosuunnitelma Jälkitilanne/maisemointi Kartta 1:1000	
MITTA Ympäristö Vartiokatu 32, FI-96200 Rovaniemi www.mitta.fi		
SUUNNITTELUVAIHE	PVM JA PIIRITÄJÄ	SUUNNITTELUVAIHE, TYÖN NÖ JA PIIRUSTUKSEN NÖ
TARK.	18.1.2024 PM	MUUTOS.
		RN2KE 220-265