

**TLM\_Lausunto\_TORNIO\_Loviomaa-Hammasharju\_maa-aineslupahakemus\_11032026****Päätöksentekijä** Tornionlaakson museon johtaja Kallio-Seppä Titta**Valmistelija** rakennustutkija Ylimartimo Teija**TORNIO, LOVIOMAA, MAA-AINESLUPAHAKEMUS KIIINTEISTÖLLE HAMMASHARJU 851-423-16-14**

Meri-Lapin ympäristölautakunta on pyytänyt Tornionlaakson museolta lausuntoa Maanrakennus Alamäki Oy:n maa-aineslupahakemuksesta Tornion Lovionmaalla sijaitsevalle kiinteistölle 851-423-16-14 Hammasharju. Lausuntopyynnön liitteenä museolle on toimitettu kuulutus ja kopio lupahakemuksesta sekä ottamissuunnitelma (31.8.2025) liitteineen. Tornionlaakson museo toimii alueellisena vastuumuseona, jolle kuuluvat toimialueensa kulttuuriympäristöön liittyvät asiantuntija- ja viranomaistehtävät.

*Lupahakemus ja maa-ainesten ottosuunnitelma*

Hakemuksen mukainen toiminta-alue sijaitsee Tornion kunnan Liakan kylässä kiinteistöllä 851-423-16-14 Hammasharju. Alue sijaitsee noin viisi kilometriä itään Liakanjoesta ja kylästä ja noin 11 kilometriä koilliseen kaupungin keskustasta. Alueen koko on noin 1,12 hehtaaria. Ottoalueen läpi kulkee Riukkaajan metsätie.

Lausuntopyynnön mukaan kyseessä on olemassa oleva kalliokiviaineksen ottamisalue, jossa ei ole voimassa olevaa maa-aineslupaa. Kalliokiviaineksen ottamislupaa haetaan kahdeksi vuodeksi ja ottamismääräksi on ilmoitettu 10 000 k-m<sup>3</sup>. Lupahakemuksen ja ottosuunnitelman mukaan alueella on Maanrakennus Alamäki Oy:n murskaamia ja seulomia maa-ainekasvoja. Alueelta on tarkoitus vain ajaa nämä kasat pois ja suorittaa alueen maisemointi. Poisajettavia maa-aineksia on yhteensä noin 3 051 m<sup>3</sup>. Materiaalinsiirtoja varten on tarkoitus käyttää nykyisiä tieyhteyksiä. Suunnitelman mukaan maa-ainekset on tarkoitus kuljettaa pois vuoden 2026 aikana.

Ottamissuunnitelman mukaan maisemointi aloitetaan muotoilemalla Maanrakennus Alamäki Oy:n toiminnasta aiheutuneet luiskat kaltevuuksiin 1:2-3. Muotoillun pinnan päälle levitetään pintamaata noin 20-30 cm pintamaavarastokasan riittävyden mukaisesti. Varastokasassa oleva pintamaa on kivistä alueen yleisen pintamaakerroksen kivisyyden takia. Maisemointi tehdään työhön sopivalla kalustolla. Maisemointi on tarkoitus suorittaa loppuun viimeistään 30.11.2026 Maanrakennus Alamäki Oy:n osalta. Maanomistajan aikomuksena on palauttaa maa-alue metsätaloudeksi käyttöönsä maisemoinnin jälkeen. Maanomistaja vastaa pintamaiden levittämisen jälkeen tarvittavista toimenpiteistä.

*Suunnittelutilanne, rakennettu kulttuuriympäristö ja maisema*

Suunnitelmaselostuksesta mainitusta poiketen hakemuksen kohteena oleva maa-ainesten ottoalue sijoittuu kaavallisesti Länsi-Lapin maakuntakaavan (2015) sekä Tornion yleiskaava 2021 (2009) alueille. Alueella ei ole tarkempaa kaavaa. Molemmissa kaavoissa suunnittelualue sijoittuu *Maa- ja metsätalousvaltaiselle alueelle* (M). Kiinteistölle on yleiskaavassa osoitettu kaksi *Suojeltavaa muinaisjäännöstä* (sm), joita koskee kaavamääräys: *Alueella sijaitsee muinaismuistolain (295/63) nojalla rauhoitettu kiinteä muinaisjäännöskohde tai alue. Alueen kaivaminen, peittäminen, muuttaminen ja muu siihen kajoaminen on muinaismuistolain nojalla kielletty. Aluetta koskevista toimenpiteistä ja suunnitelmista on neuvoteltava museoviraston kanssa.*

Lähin *valtakunnallisesti arvokas maisema-alue* (VAMA2021) **Eteläisen Tornionlaakson maisemat** sijaitsee luoteessa Tornionjokivarressa ja lähin *valtakunnallisesti merkittävä rakennettu kulttuuriympäristö* (RKY2009) sijaitsee kaupungin keskustassa. **Liakanjokivarren maakunnallisesti arvokas maisema-alue** (MAMA 2016) sijaitsee noin kahdeksan kilometriä luoteeseen. Ottoalueen läheisyydessä Lautamaantien varrella sijaitsee perinteistä rakentamistapaa edustava pihapiiri 1900-luvun alkupuolelta. Pihapiirin ja lupahakemuksen kohteena olevan alueen välissä on metsikkö.

Suunnittelun kohteena oleva ottoalue sijoittuu Loviomaan pohjoispäähän ja on historiallisen ilmakuva-aineiston perusteella maankäyttöhistorialtaan metsätalousmaata. Pienimuotoinen maanotto on aloitettu 1970-luvun lopulla tai 1980-luvulla, jolloin myös kiinteistön läpi kulkeva Riukkaojan metsätie on rakennettu. Laajempi maa-ainesten otto ajoittuu vuosien 2016–2025 välille. Lausuntopyynnön liitteenä olevien asiakirjojen mukaan ottoalue maisemoidaan ja palautetaan metsätaloukseen, jolloin alue palautuu entisen ja aluetta ympäröivän maankäytön mukaiseksi.

*Arkeologinen kulttuuriperintö*

Kiinteistön 851-423-16-14 alueella sijaitsee muinaismuistolain (295/1963) rauhoittama kiinteä muinaisjäännös, **Loviomaa** (1000008896). Kyseinen maa-ainestenottoalue sijaitsee Loviomaan muinaisjäännöksen kahden alakohteen (kuopparyhmä A ja kuopparyhmä B) välissä. Kuopparyhmä A sijaitsee Riukkaojantien vieressä, maanottoalueen pohjoispuolella ja kuopparyhmä B Riukkaojantien länsipuolella, välittömästi maanottoalueen eteläpuolella ja siihen rajautuen.

**Loviomaa** (tunnus muinaisjäännösrekisterissä 1000008896): Kohde sijaitsee Liakasta Lautamaahan johtavan tien kaakkoispuolella, Loviomaan pohjoisosassa. Paikalta on todettu 1993 kahdella alueella yhteensä 16 kuoppaa. Vuoden 1994 tarkastuksen yhteydessä tehtiin kolmeen kuopista koekuopat, joista löytyi lohkopintaisia kvartsiittikimpaleita sekä mahdollisesti palaneita kiviä. Kuopat saattavatkin olla esimerkiksi liesikuoppia tai keittokuoppia, joka tapauksessa asuinpaikkakuoppia.

Inventointi 2024: Kohde tarkastettiin ja havaittiin olevan yksittäisten kuoppien osalta ennallaan ja sijoillaan.

Tornionlaakson museon johtaja

11.03.2026

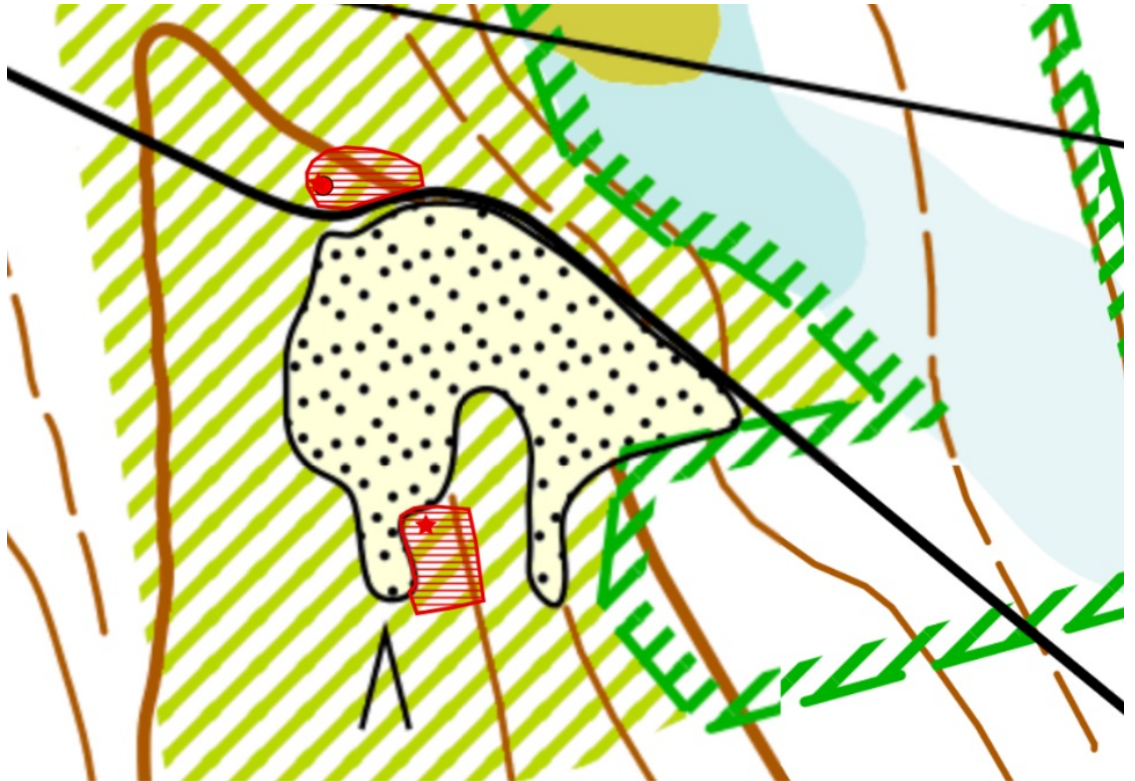
§ 17/2026

Lisätietoja kohteesta löytyy Museoviraston ylläpitämästä Kulttuuriympäristön palveluikkunasta:

<https://www.kyppi.fi/to.aspx?id=112.1000008896>

Karttaliitteissä ko. kiinteä muinaisjäänös on huomioitu otteella vuoden 1993 arkeologisen inventointikertomuksen kartasta. Kyseinen muinaisjäänöskohde tulisi nimetä myös toteuttamissuunnitelmassa. Tällä hetkellä suunnitelmassa ei mainita muinaisjäänöstä tai sen suojaamiseksi tehtäviä toimenpiteitä ollenkaan. Suunnitelmaan tulisi tarkentaa, että muinaisjäänösalueella ajamista ja kaikenlaista toimintaa, joka voi rikkoa maanpintaa, tulee välttää.

Maanmuokkaus ei muinaisjäänösalueella ole sallittua. Ennen työn aloittamista tulee muinaisjäänöksen **Loviomaa**, Kuopparyhmän B alueen rajat merkitä maastossa. Ajantasainen tieto muinaisjäänöksen aluerajauksesta löytyy muinaisjäänösrekisteristä ([kyppi.fi](https://www.kyppi.fi)). Työmaalle kuljettaessa on käytettävä jo olemassa olevaa tietä. Raskaiden ajoneuvojen tai työkoneiden kuljettamista tai siirtämistä muinaisjäänösalueella tulee välttää. Muinaisjäänösalueella ei saa käyttää maa-aineksen varastointiin. Lisäksi on varmistettava, että tiedot muinaisjäänöksestä siirtyvät kaikille alueella työskenteleville.



Muinaisjäänöskohteen **Loviomaa** (1000008896) aluerajaukset merkitty karttaan punaisella viivarasterilla. Kuopparyhmä A sijaitsee maanottoalueen pohjoispuolella, välissä on Riukkaojantie. Kuopparyhmä B sijaitsee välittömästi kiinni maanottoalueen eteläräjassa. (<https://kartta.museoverkko.fi/>)

Tornionlaakson museon johtaja

11.03.2026

§ 17/2026

---

Tornionlaakson museolla ei ole muilta osin huomautettavaa lausunnolla olevasta maa-aineslupahakemuksesta.

Lausunnon valmisteluun on osallistunut arkeologi Hanna Puolakka.

Kallio-Seppä Titta  
Tornionlaakson museon johtaja

**Jakelu**

Meri-Lapin ympäristölautakunta  
Meri-Lapin ympäristöpalvelut, Heidi Ilmasti  
Museovirasto, Kulttuuriympäristön suojelu yksikkö  
Lupa- ja valvontavirasto