

TLM_Lausunto_SIMO_Simonkylä_valokuituhanke_Despro_08052026**Päätöksentekijä** Tornionlaakson museon johtaja Kallio-Seppä Titta**Valmistelija****SIMO, SIMONKYLÄ, VALOKUITUHANKE, DESPRO ENGINEERING OY**

Despro Engineering Oy on pyytänyt lausuntoa Tornionlaakson museolta koskien valokuituverkon asennusta Simossa, Simonkylän alueella, ulottuen idästä Simonlahdelta pohjoiseen Nikkilään ja etelään Jokipäähän saakka. Liitteenä on toimitettu ainoastaan päiväämätön kuituverkon yleiskartta, mutta ei minkäänlaista selostusta. Alueellisena vastuumuseona Tornionlaakson museo vastaa toimialueensa rakennetun kulttuuriympäristön, maiseman sekä arkeologisen kulttuuriperinnön asiantuntija- ja viranomaistehtävistä.

Lausuntopyynnön ja liitekarttojen mukaan valokuitukaapeli on tarkoitus asentaa tiealueelle. Lausuntopyynnön mukaan valokuitukaivannon syvyys on 70 cm ja leveys 40 cm. Teiden alituksen tapa ei ole tiedossa. Suunnitelmakartoissa on esitetty, kummalle puolelle tietä kaapeli sijoittuu, mutta lausuntopyynnöstä ei ilmene onko kaapeli tarkoitus sijoittaa tien sisä- vai ulkoluiskaan. Lausuntopyynnön mukaan alueelle ei tule mitään muita rakenteita kuin valokuitu, eikä karttaan ole merkitty esimerkiksi jakokaappeja.

Rakennettu kulttuuriympäristö, maisema ja suojelutilanne

Suunnittelualue sijaitsee **Simon rannikon kulttuurimaisemat** –nimisellä valtakunnallisesti arvokkaalla maisema-alueella (VAMA2021) ja suurelta osin **Simonkylän ja Simoniemen kyläasutus** –nimisessä valtakunnallisesti merkittävässä rakennetussa kulttuuriympäristössä (RKY2009). Suunnittelualue sisältyy myös **Simon maisemanhoitoalueeseen**, joka on Luonnonsuojelulain 32§ mukainen valtakunnallinen maisemanhoitoalue. Suunniteltu valokuitukaapeli sijoittuu alueella pitkästi myös **Pohjanmaan rantatien** varrelle. Pohjanmaan rantatien sen parhaiten säilyneet osuudet kuuluvat myös valtakunnallisesti merkittävien rakennettujen kulttuuriympäristöjen joukkoon (RKY2009). Näitä parhaiten säilyneitä osuuksia suunnittelualueella ovat Kirkkotie Hepolanperältä Kuuselanmäelle sekä Simonkyläntie. Alueen valtakunnallisen merkityksen vuoksi alueelle laadituissa kaavoissa on annettu lukuisia kulttuuriympäristön ja kylämaiseman vaalimista koskevia kaavamääräyksiä.

Simonkyläntie on myös museotie, joka on osa virallista valtakunnallista museotie valikoimana tieliikennehistorian kannalta tieverkkomme arvokkain osa. Museotiet kertovat omaa sanomaansa tienpidon ja tiellä liikkumisen kehityksestä, yhteyksien rakentamisesta ja rakentajista, teiden käytöstä ja käyttäjistä. Museotiekohteet säilytetään sellaisina kuin ne museointihetkellä ovat. Kohteisiin ei tehdä muutoksia, ellei liikenneturvallisuus tai kohteen säilyminen sitä erityisesti vaadi.

Tornionlaakson museon johtaja

08.05.2026

§ 60/2026

Suunnittelualue sijoittuu osittain Simoniemen-Simonkylän yleiskaavan (2003), osittain Simojoen yleiskaavan (2022) ja osittain Simon meren rannikon yleiskaavan (1998/2003) alueille. Alue on osoitettu kulttuuriympäristön ja maiseman vaalimisen kannalta valtakunnallisesti arvokkaaksi alueeksi sekä Länsi-Lapin maakuntakaavassa (ma 8144 ja ma 8139), että Simoniemi-Simonkylä yleiskaavassa (ma, sk-1 ja sk-2) ja Simojoen yleiskaavassa (ma-1 ja RKY). Alueella ei ole tarkempaa kaavaa.

Valtakunnallisesti arvokasta maisema-aluetta koskevat yleiskaavamääräykset ovat seuraavat ma: *Alueen maisemalliset ominaispiirteet, merenrannikon kalastuksen, maanviljelyn ja teollisuuden synnyttämät ympäristöt tulee säilyttää. Ympäristöä tulee hoitaa niin, että sen monimuotoisuus säilyy ja korostuu.*

Ja ma-1: *Alueelle sijoittuu Simojoen suun kulttuurimaisema -niminen valtakunnallisesti arvokas maisema-alue (valtioneuvoston periaatepäätös valtakunnallisesti arvokkaista maisema-alueista 5.1.1995). Alueen kulttuurihistoriallisesti arvokas maisemakokonaisuus tulee säilyttää. Siihen kuuluvat Simojoen suisto ja merenrannikko saarineen, laajempien metsäalueiden toisistaan erottamat tienvarsien kylä- ja peltoaukeat sekä Simonkylän ytimen muodostava vanha Pohjanmaan rantatie, jonka ympärille vanhin rakentaminen on ryhmittynyt. Alueella tapahtuva rakentaminen ja ympäristöhoito tulee sopeuttaa alueen maisemallisiin, kulttuurihistoriallisiin ja rakennustaiteellisiin arvoihin. Rakennustaiteellisesti ja miljööön yhtenäisyyden kannalta tärkeitä rakennuksia tai rakennusryhmiä ei saa purkaa eikä niiden ulkoasua muuttaa siten, että niiden kylämiljööön kannalta arvokas luonne turmeltuu tai alueen maisema-arvot heikkenevät. Museoviranomaiselle tulee varata tilaisuus lausunnon antamiseen ennen suojelukohteita koskevien lupahakemusten ratkaisemista. Toimenpiteet alueella edellyttävät MRL 128 §:n 3. momentin mukaista maisematyölupaa.*

Valtakunnallisesti merkittävää rakennettua kulttuuriympäristöä koskevat yleiskaavamääräykset ovat seuraavat sk-1: *Alueen kyläkuvalliset ominaispiirteet, asutusryppäiden, peltojen ja raittien muodostama kulttuuriympäristö tulee säilyttää. Rakentaminen tulee sijoittaa olemassa olevaan kulttuuriympäristöön siten, että kylän perinteinen rakenne säilyy. ja RKY: ”Simonkylän ja Simoniemen kyläasutus” sekä ”Pohjanmaan Rantatie”. Alueen pääkäyttötarkoituksen mukainen toiminta ja rakentaminen on sopeutettava alueen rakennustaiteellisiin, kulttuurihistoriallisiin ja maisemallisiin arvoihin. Uudis- ja korjausrakentaminen tulee sopeuttaa olevaan kyläkuvaan ja rakennusperinteeseen. Museoviranomaisen lausunto tulee pyytää rakennuksen ulkoasuun kohdistuvia olennaisia toimenpiteitä koskevissa lupa-asioissa.*

Parhaiten säilyneet rakennetun kulttuuriympäristön kokonaisuudet on osoitettu yleiskaavassa *Rakennuslainsäädännön nojalla suojeltavaksi alueeksi (SR, Jokipää)*. Aluetta koskevan kaavamääräyksen mukaan kyseessä on *Erittäin arvokas kyläraitti ja kylämiljöö, joka on säilytettävä. Alueelle sopivia käyttötarkoituksia ovat asuminen, maatilatalouskeskus, maatilamatkailu tai loma-asuminen. Rakentaminen ja ympäristöhoito tulee sopeuttaa alueen kulttuurihistoriallisesti arvokkaaseen kyläympäristöön. Uudisrakennusten tulee sopia ulkonäkönsä, sijoituksensa ja rakennustapansa puolesta olemassa olevaan pihapiiriin ja kyläkuvaan. Rakennusten suunnittelussa tulee noudattaa*

Tornionlaakson museon johtaja

08.05.2026

§ 60/2026

rakentamisohteissa annettuja periaatteita. Maisemakuvaa häiritsevien suurikokoisten maatalouden talous- huolto- tai varastorakennusten rakentamista tulee välttää. Alueelle rakennettaessa hankkeesta on pyydettävä museoviranomaisen lausunto.

Valtakunnallisesti arvokkaiden rakennettujen kulttuuriympäristöjen lisäksi yleiskaavassa on osoitettu *Maakunnallisesti merkittävä kulttuurihistoriallinen ympäristö* (sk-2, Hepolanperä), jonka kaavamääräyksen mukaan *Alueen kyläkuvalliset ominaispiirteet tulee säilyttää. Rakentamisessa tulee noudattaa olevan kylärakenteen periaatteita. sekä Erittäin arvokas raitti ja sahatyöläisten mökkimiljö, joka on säilytettävä* (sk-4, Vasankari) ja jonka kaavamääräyksen mukaan *Uudisrakentamisessa ja mökkien korjauksessa on huomioitava omaperäisen miljöö säilyttäminen. Uudistettavat rakennukset on rakennettava entisen rakennuksen kokoisina ja muotoisina massoina. Piharakennuksia voi olla enintään 2 ja niiden tulee vastata kooltaan alueella olevia piharakennuksia.*

Lisäksi kaavassa on osoitettu *Arvokasta kyläraittia ja kylämiljöötä, joka on pyrittävä säilyttämään* (Hepolanperä, Salmi, Kuuselanmäki, Simonkylän keskusta, Kekonen-Penttilä-Vuolevi-Pahnila) ja jonka kaavamääräyksen mukaan *Rakentaminen ja ympäristöhoito tulee sopeuttaa alueen kulttuurihistoriallisesti arvokkaaseen ympäristöön. Uudisrakennusten tulee sopia ulkonäkönsä, sijoituksensa ja rakennustapansa puolesta olemassa olevaan pihapiiriin ja kyläkuvaan.*

Suunnittelualueella on useita *Kulttuurihistoriallisesti arvokkaita rakennuskohteita, jotka on säilytettävä* sekä kaksi *Kulttuurihistoriallisesti erittäin arvokasta rakennuskohdetta, jotka on säilytettävä* (Pahnila ja Heikkilä). Kulttuurihistoriallisesti merkittäviä pihapiirejä koskevan yleiskaavamääräyksen mukaan kyseessä on *Maakunnallisesti arvokas rakennus tai pihapiiri, joka on pyrittävä säilyttämään alkuperäisessä asussaan. Purkamiseen on oltava lupa ja rakennuksia ei saa purkaa ilman pakottavaa syytä. Rakennuksissa tapahtuvat korjaus- ja muutostyöt tulee tehdä siten, että niiden rakennustaiteellinen tai kyläkuvan kannalta merkittävä luonne säilyy. Olevia rakennuksia voidaan käyttää asuntoina/loma-asuntoina. Pihapiirin eheyttämiseksi rakennettavat uudisrakennukset on sopeutettava oleviin rakennuksiin ja pihapiirin perinteistä rakennus- ja sijoittelutapaa noudattaen. Uudisrakentamista kohteen välittömässä läheisyydessä tulee välttää. Numero viittaa rakennusinventointiraporttiin. Erittäin arvokkaita rakennuskohteita koskee lisäksi määräys, että *Myös sisätilat on pyrittävä säilyttämään alkuperäisessä asussaan.**

Vasankarissa Lammassaari ja Mansikkaniemi on osoitettu Merenrannikon yleiskaavassa merkinnällä /s, joka osoittaa, että *alueella on rakennusperinteen kannalta arvokkaita rakennuksia tai muita kulttuurihistoriallisia tai luonnon arvoja. Alueella olevia rakennuksia ei saa purkaa ilman rakennuslautakunnan lupaa. Rakennuslautakunta voi myöntää luvan vain, jos purkamiseen on pakottava syy. Luonnonympäristöä ei saa olennaisesti muuttaa.*

Pohjanmaan rantatie, eli Simonkyläntie sekä myös Vasankarintie ja Heikkiläntie on osoitettu yleiskaavassa *Historiallisiksi raitiksi, museotieksi/yhdystieksi*, jonka kaavamääräyksen mukaan *Tienlinjaus ja leveys on säilytettävä perinteisessä muodossaan.* Lisäksi Palokarintien alkuosa, Juneksentie, Liitenintie ja

Tornionlaakson museon johtaja

08.05.2026

§ 60/2026

Hepolantie on osoitettu yleiskaavassa *Kyläraitiksi / yhdystieksi*, jonka *Tienlinjaus ja leveys on säilytettävä perinteisessä muodossaan*.

Kylämaiseman kannalta tärkeinä pidetyt kiviaidat on myös osoitettu yleiskaavassa: *Kiviaita. Vanhat kiviaidat on pyrittävä säilyttämään ja kunnostamaan*. Säilytettäväksi osoitettuja aitoja on tien varsilla muun muassa Kirkkotien varrella, tien länsipuolella, Mäkelän kohdalla sekä Simonkyläntien varrella Jokipäässä ja Eekin kohdalla. Kiviaidat ovat Simonkylän ja Simoniemen kylä- ja raittimaisemien erityispiirre. Osa aidoista on ladottu kylmämuurauksena ja osa on heikommin erottuvia matalia ja pitkänomaisia pyöreälakisia kivilatomuksia.

Yleiskaavoissa on osoitettu suunnittelualueelle tai sen välittömään läheisyyteen kaksi *Muinaismuistokohdetta* (SM ja sm, Pahnilankangas ja Vanha Rantatie), joita koskevan kaavamääräyksen mukaan kyseessä on *Muinaismuistolain (295/1963) rauhoittama kiinteä muinaisjäänös. Alueen kaivaminen, peittäminen, muuttaminen, vahingoittaminen ja muu siihen kajoaminen on muinaismuistolain nojalla kielletty. Kaikista aluetta koskevista toimenpiteistä ja suunnitelmista tulee pyytää museoviranomaisen lausunto. Kohteen numero viittaa yleiskaavan selostuksen kohdeluetteloon*. Alueella on myös muita tunnettuja muinaisjäänöksiä.

Arkeologinen kulttuuriperintö

Valokuidun välittömälle reitille ei sijoitu tunnettuja muinaismuistolain (295/63) rauhoittamia kiinteitä muinaisjäänöksiä. Suunnitellun valokuituverkon reitin läheisyydessä sijaitsee kuitenkin kaksi kiinteää muinaisjäänöstä sekä kaksi muuta kulttuuriperintökohdetta.

Rakkakuoppakohde, kiinteä muinaisjäänös **Pahnilankangas** (*tunnus muinaisjäänösrekisterissä 751010038*) sijaitsee vain noin 30 metrin päässä valokuituverkon suunnitellusta reitistä Jokipäässä, kuitenkin talon takana, Pahnilankankaan rakkakivikossa (karttalehden 14 alueella). Simonkyläntien suoraan pohjoiseen suuntautuvan osuuden länsipuolella, karttalehden 13 alueella, sijaitsee muu kulttuuriperintökohde **Jokipää 2** (*tunnus muinaisjäänösrekisterissä 1000036817*), joka on noin 130 metriä pitkä tiensuuntainen kiviaita. Kyseisellä tienosalla kaivanto tulee sijoittaa tien itälaitaan, johon se on karttaan merkittykin. Kohteet tulee huomioida maastossa ennen kaivuutöiden aloittamista.

Lähimpänä valokuidun suunniteltua reittiä sijaitsee muu kulttuuriperintökohde **Granholman mylly** (*tunnus muinaisjäänösrekisterissä 1000096611*) Jokipäässä, veneenlaskupaikan lähellä. Granholman myllyn rauniot ovat aivan tiessä kiinni ja ne tulee huomioida rakentamisen yhteydessä, jotta rauniot eivät vahingoitu rakentamisen yhteydessä. Kaapeli on nyt osoitettu myllyn kohdalla toiselle puolelle tietä, johon on kyläyhdistyksen toimesta pystytetty myllyyn liittyvä infokyltti sekä myllynkivi omalle alustalleen.

Lisäksi alueella kulkee Pohjanmaan vanha rantatie. Pohjanmaan rantatiessä on osia, jotka on määritelty muinaisjäänöskohteeksi ja osia, jotka on määritelty muuksi kulttuuriperintökohteeksi ja RKY-alueeksi. Simoniemessä Parpalan kohdalla on tieosuus **Vanha Rantatie** (*tunnus muinaisjäänösrekisterissä 1000021285*) joka on muinaismuistolain (295/1963) suojelema kiinteä

Tornionlaakson museon johtaja08.05.2026§ 60/2026

muinaisjäännös (ks. liitekartta). Tällä alueella maanmuokkaus ei ole sallittu. Valokuitukaivanto tulee tällä kohtaa sijoittaa Simonkyläntien länsipuolelle, kuten se on karttaan merkittykin. Kohde tulee huomioida maastossa ennen kaivuutöiden aloittamista sekä merkitä sen länsipää.

Valokuitukaivanto kulkee Simonkylällä arkeologisesti potentiaalisella alueella, jolla on pitkä historia. Vaikka valokuitukaivanto kulkee olemassa olevan tien alla, vanhan tien perustukset eivät välttämättä läheskään kaikkialla yllä 70 senttimetrin syvyyteen. Tämän vuoksi mahdollisuus törmätä ennalta tuntemattomiin muinaisjäännöksiin on olemassa.

Tornionlaakson museo haluaakin muistuttaa, että muinaismuistolain 14 §:n ja 16 §:n mukaisesti, jos maata kaivettaessa tai muuta työtä suorittaessa tavataan kiinteä muinaisjäännös, jota ei ole aikaisemmin tunnettu tai muinaisesineeksi epäilty esine tai sellaisen katkelma, on työ kohteen luona keskeytettävä välittömästi ja löydöstä on viipymättä tehtävä ilmoitus joko Museovirastolle tai alueellisen vastuumuseon (Tornionlaakson museo) arkeologille. Tämä, sekä Tornionlaakson museon arkeologin yhteystiedot tulee saattaa tietoon myös kaivantoa tekeville työntekijöille.

Valokuituhanke ja rakennettu kulttuuriympäristö

Suunnittelualueen valtakunnallisesta merkityksestä sekä maiseman että rakennetun kulttuuriympäristön osalta valokuitukaivannon sijoittamiseen ja käytännön työn toteuttamiseen tulee kiinnittää erityistä huomioita. Tornionlaakson museo ohjeistaa työn jatkosuunnittelun osalta seuraavaa:

Alustavissa suunnitelmakartoissa kaapelia on osoitettu samalle puolen tietä kuin yleiskaavassa säilytettäväksi tarkoitetut **kiviaidat** sekä Kirkkotienvarrella Hepolanperällä että Jokipäässä Simonkyläntien pohjoispuolella. Alueella on myös yleiskaavaan merkitsemättömiä kiviaitoja ja -aidanteita, esimerkiksi Mansikkaniementiellä, jossa kaapelikaivanto on nyt osoitettu erittäin ahtaaseen kohtaan kiinni kiviaidanteeseen, josta edellisen kaapelin asentamisen yhteydessä on jouduttu kaapelireitti siirtämään tien toiselle puolelle rakennuksen viereen. Uudelle kaapelille tulee etsiä kyseisessä kohtaa muu reitti. Kyseiset kiviaidat/aidanteet ovat matalia ja sijoittuvat pienipiirteisessä tiemaisemassa heti matalan tienojan reunaan. Kiviaitojen kohdalla kaapelikaivantojen auraukset tulee sijoittaa ja toteuttaa siten, että kiviaidat eivät vahingoitu, eikä taloihin tienvarresta johtavia kaapeleita tule kaivaa/aurata kivilatomusten läpi.

Simonkylälle tyypillisestä pienipiirteisestä tiealueesta ja perinteisestä rakentamistavasta johtuen sekä asuinrakennuksia, että pihapiirien ulkorakennuksia ja esimerkiksi aittoja ja kellareita on hyvin lähellä tietä tai jopa tiealueella, esimerkiksi Maneesintien risteyksessä, Marttilanlahdella, Filpuksessa jne.. Kaapelikaivantoa on osoitettu joissain kohdin myös vanhojen perinteisten pihapiirien läpi kulkevien piha/kyläteiden varsille, esimerkiksi Rukki-Juuson pajan kohdalla tai Heikkiläntien varrella, jossa kaapelille on syytä etsiä kiertoreitti, kuten on tehty edellisen valokuidun rakentamisen yhteydessä. Kyseinen Heikkilän pihapiiri on osoitettu yleiskaavassa kulttuurihistoriallisesti erittäin merkittäväksi. Kaapeleiden aurauksia ei tule ulottaa 1,5–2,0 metriä lähemmäs rakennuksia. Liian lähelle ulotetut kaivannot heikentävät maan tiivyyttä ja voivat liikenteen aiheuttaman tärinän vuoksi johtaa perustuskivien liikkumiseen ja siten aiheuttaa vaurioita perustuksille ja rakennuksille.

Tornionlaakson museon johtaja08.05.2026§ 60/2026

Palokarintien varrella kaapeli on osoitettu samalle puolen tietä kuin Vuolevin palon muistomerkki. Tilan riittävyys on syytä tarkistaa.

Tien varrella on myös joitakin maisemallisesti tärkeitä ja/tai kookkaita puita, jotka tulee huomioida kaivantoja suunniteltaessa. Esimerkiksi Jokipäässä Ala-Eskolan kohdalla kaapeli on osoitettu lähes tiessä kiinni olevan puun ja tien väliin. Puiden säilymisedellytyksiä ei tule vaarantaa katkomalla juuria. Tieympäristön ja -maiseman osalta on myös tärkeää, että alueelle tyypillinen paikallinen kasvillisuus säilyy. Tämän vuoksi kaivantojen mahdolliseen maisemointiin ei saa tuoda maa-aineksia muualta tai kylvää muualta tuotuja siemeniä. Työtä tehdessä tulee ottaa huomioon Simonkyläntien luonne museotienä, eli lähinnä, etteivät tien rakenteet vaurioidu. Lisäksi alueella on muita yleiskaavassa säilytettäväksi osoitettuja historiallisia teitä, joilla kaapelin asennuksen viimeistelytyöt tulisi suorittaa tavallista suuremmalla huolellisuudella, eli ympäristö tulee saattaa samaan tilaan, jossa se oli työn alkaessa, eikä esim. kiviröykkiöitä (kaivannosta nostettuja) saa jättää tien varteen tai kasata vanhojen kiviaitojen päälle.

Lausuntopyynnöstä ja sen liitteenä olevista suunnitelmista ei ilmene liittykö valokuidun rakentamiseen maanpäällisiä rakenteita, jakokaappeja tai HUB-tilaa. Mikäli alueelle on tulossa esimerkiksi jakokaappien kaltaisia rakenteita, niitä ei tule sijoittaa kulttuurihistoriallisesti merkittävien rakennusten seinustoille, kivijalkojen viereen tai kiinni rakennuksiin. Tämä koskee asuin/päärakennusten lisäksi myös muita rakennuksia ja esimerkiksi aittoja. Mikäli jakokaappeja tms. tulee, niiden tarkempaa sijoittelua suunniteltaessa tulisi ne pyrkiä sijoittamaan esimerkiksi paikkoihin, jossa on jo muita rakennelmia kuten postilaatikkotelineitä, liikennemerkkejä ja valopylväitä, jolloin rakennelmat eivät levittäydy avoimelle pelto/niittyalueelle. Jakokaappien värityksen olisi syytä olla sama, kuin alueella jo olevien sähköverkon jakokaappien, jotta vältetään jälleen uuden erilaisen elementin tuomisesta kylämaisemaan.

Muita huomioita valokuituhankkeesta

Lausuntopyyntö on hyvin pelkistetty. Lausuntopyynnöstä ja sen liitteenä olevista suunnitelmista ei ilmene liittykö valokuidun rakentamiseen muita maanpäällisiä rakenteita. Lausuntopyynnöstä ei ilmene valokuitukaapelin kaivannon leveys ja syvyys eikä tien alittamisen tapa, minkä vuoksi museon on hankala arvioida sen vaikutusta kulttuuriperintöön.

Vastaisuudessa lausuntopyyntöihin tulee liittää työkartan lisäksi selostus, jossa valokuitukaivannon tekotapa, leveys, syvyys, sekä tien alittamisen tapa käyvät selkeästi ilmi. Samoin selostukseen on kirjattava selkeästi, liittykö kaapeliin muita, mahdollisesti maanpäällisiä rakenteita ja jos, niin minkä kokoisia ja näköisiä ja miten ne sijoittuvat suhteessa kaivantoon. Näin vältetään epäselvyyksistä mahdollisesti aiheutuva jatkoselvitysten sekä uusien lausuntojen tarve.

Jatkotoimenpiteet kulttuuriympäristön huomioimisen näkökulmasta

Tornionlaakson museo on lausunut Simonkylän valokuituosuuskunnan valokuidun rakentamishankkeesta 17.12.2024 sekä käynyt Simonkylän alueella hankkeen aloituskatselmuksella 9.6.2025. Nyt lausunnolla oleva Despron suunnittelema valokuitu sijoittuu hyvin pitkälti samalle alueelle ja samojen teiden varsille. Alueella aiemmin suoritettujen katselmusten perusteella voidaan todeta,

Tornionlaakson museon johtaja08.05.2026§ 60/2026

että alueella on monia kohtia, joissa kaapeli on mahdollista sijoittaa vain toiselle puolen tietä, ja kohtia, joissa tien ja muiden kaapelien vetämistä rajoittavien rakennelmien tms. väli on hyvin ahdas ja kaapelille tulee etsiä vaihtoehtoinen reitti.

Edellisen Simonkylän valokuituverkon rakentamisen yhteydessä Lapin ELY-keskuksesta Tornionlaakson museolle tulleen viestin liitteenä oli museotiehen liittyvää ohjeistusta Auton ja tien museo Mobilian amanuenssilta: ”Lähtökohtaisesti mikään ei estä valokuitukaapelin laittamista museotien varteen, varsinkin kun kaapeli tulee vastakkaiseen luiskaan. Kuitenkin työtä tehdessä tulee ottaa huomioon tien luonne museotienä, eli lähinnä, etteivät tien rakenteet vaurioidu. Myös kaapelin asennuksen viimeistelytyöt tulisi suorittaa tavallista suuremmalla huolellisuudella, eli ympäristö tulee saattaa samaan tilaan, jossa se oli työn alkaessa, eikä esim. kiviröykkiöitä (kaivannosta nostettuja) saa jättää tien varteen. Lisäksi valtaosa suunnitelma-alueesta myös varsinaisen museotien ulkopuolella on historiallista Pohjanmaan Rantatietä, joka RKY-kohteena tulee ottaa vastaavalla tavalla huomioon hankkeessa. Mahdolliselle työmaakatselmukselle pitäisi kutsua mukaan arkeologi ja rakennustutkija Tornionlaakson museosta, joka on alueellinen vastuumuseo seudulla.”

Tornionlaakson museo toteaa, että valokuidun sijoittaminen edellyttää nyt esitettyä tarkempaa suunnittelua maastossa, jotta Simonkylän kulttuuriympäristön ja museotien arvot tulevat riittävällä tavalla huomioiduiksi. Suunnittelussa tulee huomioida sekä aiemman valokuidun asentaminen, rakennusten, muiden rakennelmien ja puiden sijainti suhteessa aiottuun kaapeliin, että tien rakenteet eli kaapelin sijoittaminen tien ulkoliukseen. Suunnitelmien tarkennuttua kaapelikaivannon teknisen toteuttamisen ja sijainnin suhteen, tulee museolta pyytää uusi lausunto tai järjestää katselmus. Myös mahdollisten maanpäällisten rakennelmien tarkemmista suunnitelmista tulee pyytää lausunto. Lisäksi viimeistään kaapelin sijoituslupaa haettaessa tulee selvittää, onko lupaviranomaisella/elinvoimakeskuksella museotieosuuteen liittyvää uutta tarkempaa ohjeistusta.

Lausunnon valmisteluun on osallistunut arkeologisen kulttuuriperinnön osalta arkeologi Hanna Puolakka (0404820773, hanna.puolakka@tornio.fi).

Kallio-Seppä Titta
Tornionlaakson museon johtaja

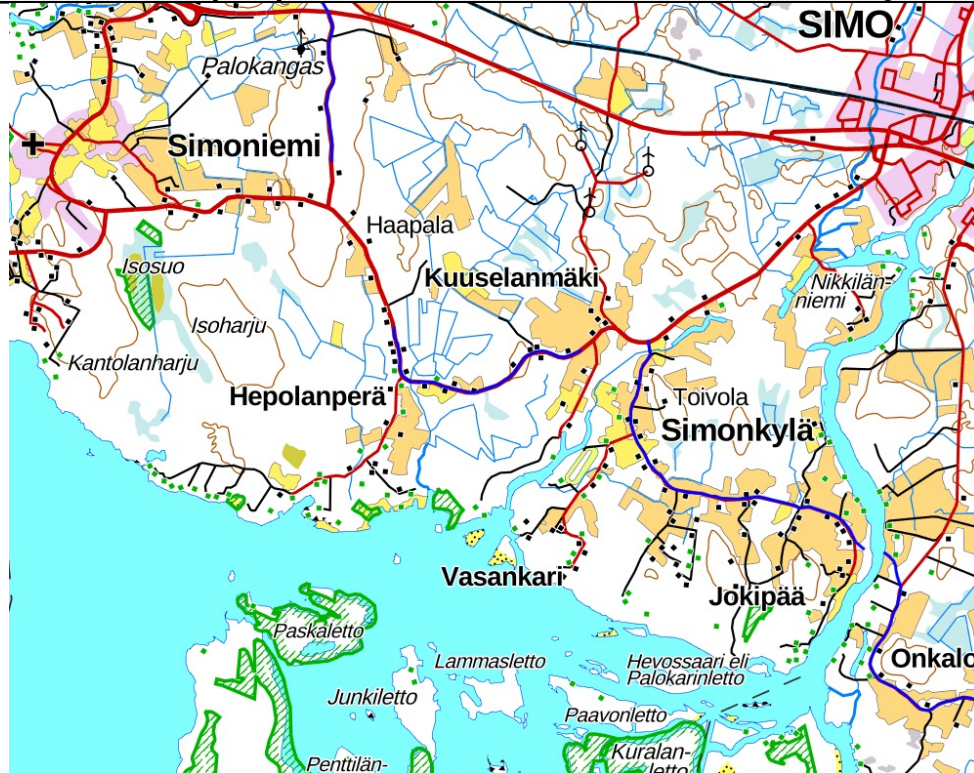
Jakelu

Despro Engineering Oy, Miika Niemi
Museovirasto, Kulttuuriympäristön suojelu yksikkö
Lupa- ja valvontavirasto
Simon kunta

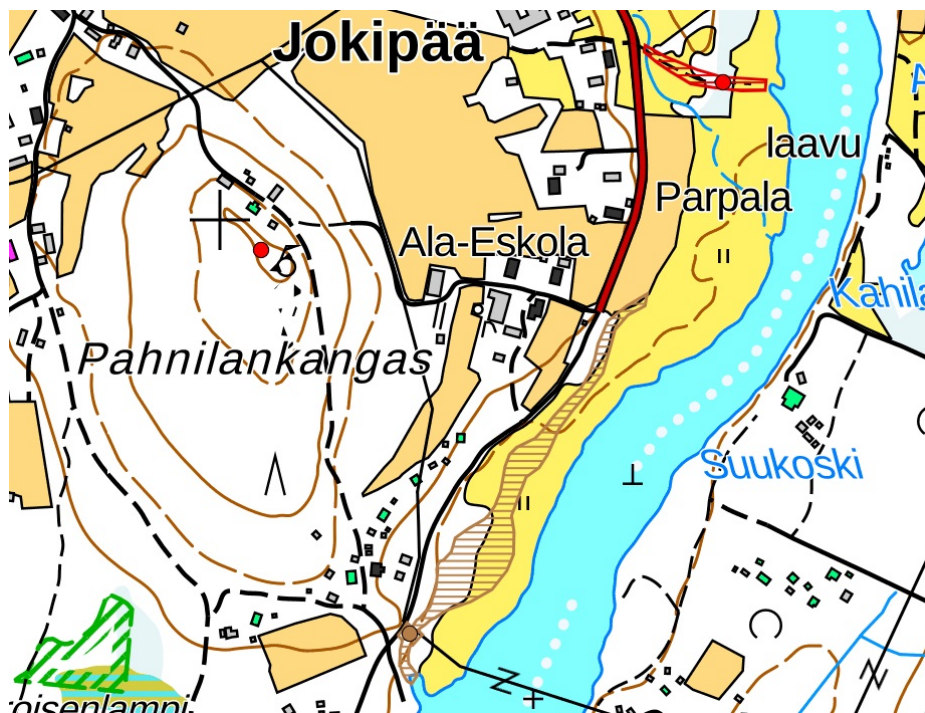
Tornionlaakson museon johtaja

08.05.2026

§ 60/2026



Pohjanmaan rantatien RKY-osuudet Simonkylässä ja Simoniemessä merkittynä karttaan sinisinä tieviivoina. (kartta.museoverkko.fi) Simonkyläntie on myös virallinen museotie.



Kiinteät muinaisjäännökset **Vanha Rantatie** sekä **Pahnilankangas** on merkitty karttaan punaisena pisteenä ja alueena. Muu kulttuuriperintökohde **Granholman mylly** myllyränneneen on merkitty karttaan ruskealla pisteellä ja rasterilla. (kartta.museoverkko.fi)