

**TLM\_Lausunto\_SIMO\_Simoniemi\_valokuituhanke\_13052026****Päätöksentekijä** Tornionlaakson museon johtaja Kallio-Seppä Titta**Valmistelija** rakennustutkija Ylimartimo Teija**SIMO, SIMONIEMI, VALOKUITUHANKE DESPRO**

Despro Engineering Oy on pyytänyt lausuntoa Tornionlaakson museolta koskien valokuituverkon asennusta Simossa, Simoniemen alueella, Saukkorannalta Kalasataman ja Kantolanharjun alueille ja edelleen Simonlahdelle, Hepolanperälle ja lähes Lintukalahdelle saakka. Liitteenä on toimitettu ainoastaan päiväämätön kuituverkon yleiskartta, mutta ei minkäänlaista selostusta. Alueellisena vastuumuseona Tornionlaakson museo vastaa toimialueensa rakennetun kulttuuriympäristön, maiseman sekä arkeologisen kulttuuriperinnön asiantuntija- ja viranomaistehtävistä.

Lausuntopyynnön ja liitekarttojen mukaan valokuitukaapeli on tarkoitus asentaa tiealueelle. Lausuntopyynnön mukaan valokuitukaivannon syvyys on 70 cm ja leveys 40 cm. Teiden alituksen tapa ei ole tiedossa. Suunnitelmakartoissa on esitetty, kummalle puolelle tietä kaapeli sijoittuu. Lausuntopyynnön mukaan alueelle ei tule mitään muita rakenteita kuin valokuitu, eikä karttaan ole merkitty esimerkiksi jakokaappeja.

*Rakennettu kulttuuriympäristö, maisema ja suojelutilanne*

Suunnittelualue sijaitsee **Simon rannikon kulttuurimaisemat** –nimisellä valtakunnallisesti arvokkaalla maisema-alueella (VAMA2021) ja suurelta osin **Simonkylän ja Simoniemen kyläasutus** –nimisessä valtakunnallisesti merkittävässä rakennetussa kulttuuriympäristössä (RKY2009). Suunnittelualue sisältyy myös **Simon maisemanhoitoalueeseen**, joka on Luonnonsuojelulain 32§ mukainen valtakunnallinen maisemanhoitoalue. Suunniteltu valokuitukaapeli sijoittuu alueella myös **Pohjanmaan rantatien** varrelle. Pohjanmaan rantatien sen parhaiten säilyneet osuudet kuuluvat myös valtakunnallisesti merkittävien rakennettujen kulttuuriympäristöjen joukkoon (RKY2009). Näitä parhaiten säilyneitä osuuksia suunnittelualueella on Kirkkotie Hepolanperällä sekä Palokankaantie. Alueen valtakunnallisen merkityksen vuoksi alueelle laadituissa kaavoissa on annettu lukuisia kulttuuriympäristön ja kylämaiseman vaalimista koskevia kaavamääräyksiä.

Suunnittelualue sijoittuu osittain Simoniemen-Simonkylän yleiskaavan (2003), osittain Simoniemen osayleiskaavan muutoksen ja laajennuksen (2018), osittain Simon meren rannikon yleiskaavan (1998/2003) alueille. Alue on osoitettu kulttuuriympäristön ja maiseman vaalimisen kannalta valtakunnallisesti arvokkaaksi alueeksi sekä Länsi-Lapin maakuntakaavassa (ma 8144 ja ma 8139), että Simoniemi - Simonkylä yleiskaavassa (ma, sk-1 ja sk-2) ja Simoniemen osayleiskaavan muutoksessa ja laajennuksessa (yleismääräys).

Tornionlaakson museon johtaja

13.05.2026

§ 68/2026

Alueella ei ole voimassa olevaa tarkempaa kaavaa. Simoniemen matkailualueen asemakaava Kalasataman ja Vanhan Pappilan alueella on vireillä.

Valtakunnallisesti arvokasta maisema-alueita koskeva yleiskaavamääräys (ma) on seuraava: *Alueen maisemalliset ominaispiirteet, merenrannikon kalastuksen, maanviljelyn ja teollisuuden synnyttämät ympäristöt tulee säilyttää. Ympäristöä tulee hoitaa niin, että sen monimuotoisuus säilyy ja korostuu. Ja kaavamuutoksessa olevan yleismääräyksen mukaan Maiseman arvot tulee huomioida alueen tarkemmissa suunnitelmissa.*

Valtakunnallisesti merkittävää rakennettua kulttuuriympäristöä koskeva yleiskaavamääräys on seuraava, sk-1: *Alueen kyläkuvalliset ominaispiirteet, asutusryppäiden, peltojen ja raittien muodostama kulttuuriympäristö tulee säilyttää. Rakentaminen tulee sijoittaa olemassa olevaan kulttuuriympäristöön siten, että kylän perinteinen rakenne säilyy.*

Valtakunnallisesti arvokkaiden rakennettujen kulttuuriympäristöjen lisäksi yleiskaavassa on osoitettu *Maakunnallisesti merkittävä kulttuurihistoriallinen ympäristö* (sk-2, Hepolanperä), joiden kaavamääräyksen mukaan *Alueen kyläkuvalliset ominaispiirteet tulee säilyttää. Rakentamisessa tulee noudattaa olevan kylärakenteen periaatteita.*

Lisäksi kaavassa on osoitettu *Arvokasta kyläraittia ja kylämiljöötä, joka on pyrittävä säilyttämään* (mm. Hepolanperällä Niementien alue, Vakkalantien varrella, Kirkkotien ja Vakkalantien risteys, Simoniemen työväentalon ja koulun ympäristö, Knihtilä Pappilantien varrella) ja jonka kaavamääräyksen mukaan *Rakentaminen ja ympäristönhoito tulee sopeuttaa alueen kulttuurihistoriallisesti arvokkaaseen ympäristöön. Uudisrakennusten tulee sopia ulkonäkönsä, sijoituksensa ja rakennustapansa puolesta olemassa olevaan pihapiiriin ja kyläkuvaan.*

Parhaiten säilyneet rakennetun kulttuuriympäristön kokonaisuudet on osoitettu yleiskaavassa *Rakennuslainsäädännön nojalla suojeltavaksi alueeksi* (SR, Mattila, Kylmäla-Ollila-Veijola, Knihtilät). Alueita koskevan kaavamääräyksen mukaan kyseessä on *Erittäin arvokas kyläraitti ja kylämiljöö, joka on säilytettävä. Alueelle sopivia käyttötarkoituksia ovat asuminen, maatilan talouskeskus, maatilamatkailu tai loma-asuminen. Rakentaminen ja ympäristönhoito tulee sopeuttaa alueen kulttuurihistoriallisesti arvokkaaseen kyläympäristöön. Uudisrakennusten tulee sopia ulkonäkönsä, sijoituksensa ja rakennustapansa puolesta olemassa olevaan pihapiiriin ja kyläkuvaan. Rakennusten suunnittelussa tulee noudattaa rakentamishjeessa annettuja periaatteita. Maisemakuvaa häiritsevien suurikokoisten maatalouden talous- huolto- tai varastorakennusten rakentamista tulee välttää. Alueelle rakennettaessa hankkeesta on pyydettävä museoviranomaisen lausunto.*

Suunnittelualueella on useita *Kulttuurihistoriallisesti arvokkaita rakennuskohteita, jotka on säilytettävä* sekä kaksi *Kulttuurihistoriallisesti erittäin arvokasta rakennuskohdetta, jotka on säilytettävä* (Vanha Knihtilä ja Simoniemen kirkko). Kulttuurihistoriallisesti merkittäviä pihapiirejä koskevan yleiskaavamääräyksen mukaan kyseessä on *Maakunnallisesti arvokas rakennus tai pihapiiri, joka on pyrittävä säilyttämään alkuperäisessä asussaan. Purkamiseen on oltava lupa ja rakennuksia ei saa purkaa ilman pakottavaa syytä. Rakennuksissa tapahtuvat korjaus- ja muutostyöt tulee tehdä siten, että niiden rakennustaiteellinen tai kyläkuvan kannalta merkittävä luonne säilyy. Olevia rakennuksia voidaan käyttää asuntolina/loma-asuntolina. Pihapiirin eheyttämiseksi rakennettavat uudisrakennukset on sopeutettava oleviin rakennuksiin ja pihapiirin perinteistä rakennus- ja sijoittelutapaa*

Tornionlaakson museon johtaja

13.05.2026

§ 68/2026

*noudattaen. Uudisrakentamista kohteen välittömässä läheisyydessä tulee välttää. Numero viittaa rakennusinventointiraporttiin. Erittäin arvokkaita rakennuskohteita koskee lisäksi määräys, että Myös sisätilat on pyrittävä säilyttämään alkuperäisessä asussaan.*

Simoniemen kirkko ja kirkkotarha on lisäksi osoitettu *Alueeksi, jolla ympäristö säilytetään (/s-1)*, jonka kaavamääräyksen mukaan kyseessä on *Kirkkolain (1054/1993) 14 luvun 5 §:n nojalla suojeltu alue; kirkko, tapuli ja kirkkotarhan muut rakennukset ja rakenteet. Muutoksista ja korjauksista on pyydettävä kirkkohallituksen ja museoviraston lausunto.* Simoniemen Vanha Pappila ja sen ympäristö on osoitettu Merenrannikon yleiskaavan muutoksessa merkinnällä /s, jonka kaavamääräyksen mukaan kyseessä on *Alue, jolla ympäristö säilytetään. Alueella olevien rakennusten purkaminen ja siirtäminen purkamista merkitsevällä tavalla on kiellettyä. (MRL 41 §2 mom.).*

Pohjanmaan rantatie, sekä myös Vakkalantie, Pappilantie ja Kuussaarentie on osoitettu yleiskaavassa *Historialliseksi raitiksi, museotieksi/yhdystieksi*, jonka kaavamääräyksen mukaan *Tienlinjaus ja leveys on säilytettävä perinteisessä muodossaan.* Lisäksi Hepolantie ja Kirkkotarhantie on osoitettu yleiskaavassa *Kyläraitiksi / yhdystieksi*, jonka *Tienlinjaus ja leveys on säilytettävä perinteisessä muodossaan.*

Simoniemen suunnittelualueella on runsaasti kylämaiseman ja -historian kannalta tärkeitä pidettyjä kiviaitoja, jotka on osoitettu yleiskaavassa: *Kiviaita. Vanhat kiviaidat on pyrittävä säilyttämään ja kunnostamaan.* Säilytettäväksi osoitettuja aitoja on tien varsilla muun muassa Hepolantien molemmin puolin, Kirkkotien varrella, sen molemmin puolin, Vakkalantien varrella, Aittasaarentien ja Lahdentien varsilla, Kuussaaren ympäristössä jne. Kiviaidat ovat Simonkylän ja Simoniemen kylä- ja raittimaisemien erityispiirre. Osa aidoista on ladottu kylmämuurauksena ja osa on heikommin erottuvia matalia ja pitkänomaisia pyöreälakisia kivilatomuksia.

Yleiskaavoissa on osoitettu suunnittelualueelle tai sen välittömään läheisyyteen yksi *Muinaismuistokohde (SM, Kantolanharju)*, joita koskevan kaavamääräyksen mukaan kyseessä on *Muinaismuistolain (295/1963) rauhoittama kiinteä muinaisjäänös. Alueen kaivaminen, peittäminen, muuttaminen, vahingoittaminen ja muu siihen kajoaminen on muinaismuistolain nojalla kielletty. Kaikista aluetta koskevista toimenpiteistä ja suunnitelmista tulee pyytää museoviranomaisen lausunto. Kohteen numero viittaa yleiskaavan selostuksen kohdeluetteloon.* Alueella on myös muita tunnettuja muinaisjäänöksiä:

#### *Arkeologinen kulttuuriperintö*

Valokuidun välittömälle reitille ei sijoitu tunnettuja muinaismuistolain (295/63) rauhoittamia kiinteitä muinaisjäänöksiä. Valokuitukaivanto kulkee kuitenkin arkeologisesti erittäin potentiaalisella alueella, jolla on pitkä historia. Vaikka valokuitukaivanto kulkeekin tien alla, vanhan tien perustukset eivät välttämättä läheskään kaikkialla yllä 70 senttimetrin syvyyteen. Tämän vuoksi mahdollisuus törmätä ennalta tuntemattomiin muinaisjäänöksiin on olemassa.

Valokuitukaivantoa lähin mahdollinen muinaisjäänöskohde on **Simoniemen kirkko** (1000042862), joka on alueellaan kolmas tai neljäs kirkko. Simon keskiaikaisen, ainakin 1400-luvulta periytyvän kirkonpaikan on arveltu sijoittuneen nykyisestä kirkosta itään, perimätiedon mukaan kirkko tai

Tornionlaakson museon johtaja

13.05.2026

§ 68/2026

saarnatupa olisi sijainnut Kylmälän talon lähellä. Tämän mahdollisen muinaisjäännöksen alakohde sijoittuu Simoniemen seurakuntatalon (Kirkkotarhantie 6) alueelle. Valokuitu kaivetaan aivan kirkon viereen, sen eteläpuolella kulkevan tien (kirkkotarhantie) alle ja samalla näiden kahden kohteen välistä.

Näiden tietojen mukaan myös tämän hankkeen yhteydessä on mahdollista havaita Simon vanhimman kirkon jäänteitä, kuten kivijalkaa tai jopa hautoja, kaivuutöiden yhteydessä. Samaten on syytä olettaa, että Simoniemen alueen asutus on alueen vanhinta; alueella on ollut asutusta mahdollisesti jo keskiajalta lähtien tai aivan viimeistään 1500-luvulta. Tämän vuoksi Tornionlaakson museo edellyttää Simoniemen alueella arkeologista valvontaa valokuitukaapelin kaivuutöiden yhteyteen, ainakin suunnitelmakarttojen 8, 12 sekä 13 alueella kulkevien kaivantojen osalta, eli teiden Aittasaarentie, Kirkkotarhantie, Vakkalantie, Kirkkotie (täältä osin), Länsitie, Lapintie, Pappilantie sekä Katajatie alueilla.

Alueen laajuuden vuoksi Tornionlaakson museon arkeologi ei voi tehdä valvontaa virkатыönä. Arkeologinen valvonta, jonka kustannuksista vastaa hankkeen toteuttaja, tulee tilata muulta arkeologiselta toimijalta. Tämä lausunto tulee toimittaa valitulle valvonnan tekijälle. Valvonnan tekijän tulee ottaa yhteyttä museoon ennen valvonnan alkamista ja toimittaa raportti valvonnasta Tornionlaakson museolle tarkastettavaksi. Arkeologisten tutkimusten tulee perustua Suomen arkeologisten kenttätöiden laatuohjeisiin (2020).

Luettelo arkeologisia kenttätöitä toteuttavista toimijoista löytyy Museoviraston verkkosivuilta:

<https://www.museovirasto.fi/fi/kulttuuriymparisto/arkeologinen-kulttuuriperinto/arkeologisen-kulttuuriperinnon-tutkimus/arkeologisten-kenttatoiden-tilaaminen>

Suomen arkeologisten kenttätöiden laatuohjeet:

<https://www.museovirasto.fi/fi/kulttuuriymparisto/arkeologinen-kulttuuriperinto/arkeologisen-kulttuuriperinnon-tutkimus/arkeologisten-kenttatoiden-laatuohjeet>

Lisäksi Huhdan alueella valokuitukaivanto tulee noin 55–90 metrin päähän kiinteästä muinaisjäännöskohteesta **Simoniemen vanha pappila** (*tunnus muinaisjäännösrekisterissä 1000094999*). Valokuituhankkeella ei ole vaikutusta kyseiseen kohteeseen, mutta kohde tulee huomioida maastossa ennen kaivuutöiden aloittamista.

Suunnitellun valokuituverkon reitin läheisyydessä sijaitsee myös kaksi muuta mahdollista muinaisjäännöstä. Mahdollinen muinaisjäännöskohde **Korpihaka** (*tunnus muinaisjäännösrekisterissä 1000055146*) sijaitsee kirkkotien molemmin puolin, pääasiassa sen eteläpuolella, noin 1,7–1,9 kilometrin päässä itään Simoniemen kirkosta. Kohde asettuu toimitetuilla liitekartoilla karttalehdelle 6. Kyseessä on peltoviljelyyn liittyvä kiviäitä. Mahdollinen muinaisjäännöskohde **Munkki** (*tunnus muinaisjäännösrekisterissä 1000009062*) sijaitsee Lintukkatien eteläpuolella, noin 10 metrin päässä suunnitellusta linjasta. Kohteessa on useita viljelysraunioiksi tulkittavia kookkaita kiviraunioita sekä ainakin kolme kiviäitää.

Tornionlaakson museon johtaja

13.05.2026

§ 68/2026

Kyseiset kohteet tulee huomioida maastossa ennen kaivuutöiden aloittamista. Ne tai niiden valokuitukaivantoa lähimmät osat tulee merkitä maastossa eikä niihin tule kajota valokuitukaapelin asentamistöissä. Kohteen Korphaka osalta tulee pysytellä olemassa olevan tielinjauksen puolella ja alla.

Tornionlaakson museo haluaa muistuttaa, että muinaismuistolain 14 §:n ja 16 §:n mukaisesti, jos maata kaivettaessa tai muuta työtä suorittaessa tavataan kiinteä muinaisjäännös, jota ei ole aikaisemmin tunnettu tai muinaisesineeksi epäilty esine tai sellaisen katkelma, on työ kohteen luona keskeytettävä välittömästi ja löydöstä on viipymättä tehtävä ilmoitus joko Museovirastolle tai alueellisen vastuumuseon (Tornionlaakson museo) arkeologille. Tämä, sekä Tornionlaakson museon arkeologin yhteystiedot tulee saattaa tietoon myös kaivantoa tekeville työntekijöille.

#### *Valokuituhanke ja rakennettu kulttuuriympäristö*

Suunnittelualueen valtakunnallisesta merkityksestä sekä maiseman että rakennetun kulttuuriympäristön osalta valokuitukaivannon sijoittamiseen ja käytännön työn toteuttamiseen tulee kiinnittää erityistä huomioita. Tornionlaakson museo ohjeistaa työn jatkosuunnittelun osalta seuraavaa:

Alustavissa suunnitelmakartoissa kaapelia on osoitettu samalle puolen tietä kuin yleiskaavassa säilytettäväksi tarkoitettuja **kiviaitoja** sekä Hepolantien varrella ja Kirkkotienvarrella Hepolanperällä että Simoniemessä muun muassa Vakkalantien varrella Halkokankaalla. Useassa kohtaa suunniteltu kaivanto kulkee poikittain suhteessa kiviaitoihin. Alueella on myös yleiskaavaan merkitsemättömiä kiviaitoja ja -aidanteita. Simonkylän ja Simoniemen alueen kiviaidat/aidanteet ovat matalia ja sijoittuvat pienipiirteisessä tiemaisemassa heti matalan tienojan reunaan. Kiviaitojen kohdalla kaapelikaivantojen auraukset tulee sijoittaa ja toteuttaa siten, että kiviaidat eivät vahingoitu, eikä taloihin tienvarresta johtavia kaapeleita tule kaivaa/aurata kivilatomusten läpi.

Simonkylälle tyypillisestä pienipiirteisestä tiealueesta ja perinteisestä rakentamistavasta johtuen sekä asuinrakennuksia, että pihapiirien ulkorakennuksia ja esimerkiksi aittoja ja kellareita on hyvin lähellä tietä tai jopa tiealueella. Kaapelikaivantoa on osoitettu joissain kohdin myös vanhojen perinteisten pihapiirien läpi kulkevien piha/kyläteiden varsille, esimerkiksi Vakkalantien tai Pappilatie varsille. Pihapiirien läpi menevät vanhat kylätiet kulkevat usein alle metrin päässä rakennuksista. Näillä alueilla kaapelille on syytä etsiä kiertoreittejä. Esimerkiksi Vanha Knihtilä Pappilantiellä on osoitettu yleiskaavassa kulttuurihistoriallisesti erittäin merkittäväksi. Kaapeleiden aurauksia ei tule ulottaa 1,5–2,0 metriä lähemmäs rakennuksia. Liian lähelle ulotetut kaivannot heikentävät maan tiivyyttä ja voivat liikenteen aiheuttaman tärinän vuoksi johtaa perustuskivien liikkumiseen ja siten aiheuttaa vaurioita perustuksille ja rakennuksille. Joissakin rakennuksissa on jo nykyisin nähtävissä aiempaa raskaampien ajoneuvojen aiheuttamasta tärinästä aiheutuneita vaurioita.

Tien varrella on myös joitakin maisemallisesti tärkeitä ja/tai kookkaita puita, jotka tulee huomioida kaivantoja suunniteltaessa. Puiden säilymisedellytyksiä ei tule vaarantaa katkomalla juuria. Tieympäristön ja -maiseman osalta on myös tärkeää, että alueelle tyypillinen paikallinen kasvillisuus säilyy. Tämän vuoksi kaivantojen mahdolliseen maisemointiin ei saa tuoda maa-aineksia muualta tai

Tornionlaakson museon johtaja13.05.2026§ 68/2026

kylvää muualta tuotuja siemeniä. Työtä tehdessä tulee ottaa huomioon yleiskaavassa osoitettujen teiden luonne historiallisina teinä. Kaapelin asennuksen viimeistelytyöt tulisi suorittaa tavallista suuremmalla huolellisuudella, eli ympäristö tulee saattaa samaan tilaan, jossa se oli työn alkaessa, eikä esim. kiviröykkiöitä (kaivannosta nostettuja) saa jättää tien varteen tai kasata vanhojen kiviaitojen päälle.

Lausuntopyynnöstä ja sen liitteenä olevista suunnitelmista ei ilmene liittykö valokuidun rakentamiseen maanpäällisiä rakenteita, jakokaappeja tai HUB-tilaa. Mikäli alueelle on tulossa esimerkiksi jakokaappien kaltaisia rakenteita, niitä ei tule sijoittaa kulttuurihistoriallisesti merkittävien rakennusten seinustoille, kivijalkojen viereen tai kiinni rakennuksiin. Tämä koskee asuin/päärakennusten lisäksi myös muita rakennuksia ja esimerkiksi aittoja. Mikäli jakokaappeja tms. tulee, niiden tarkempaa sijoittelua suunniteltaessa tulisi ne pyrkiä sijoittamaan esimerkiksi paikkoihin, jossa on jo muita rakennelmia kuten postilaatikkotelineitä, liikennemerkkejä ja valopylväitä, jolloin rakennelmat eivät levittäydy avoimelle pelto/niittyalueelle. Jakokaappien värityksen olisi syytä olla sama, kuin alueella jo olevien sähköverkon jakokaappien, jotta vältetään jälleen uuden erilaisen elementin tuomisesta kylämaisemaan.

#### *Muita huomioita valokuituhankkeesta*

Lausuntopyyntö on hyvin pelkistetty. Lausuntopyynnöstä ja sen liitteenä olevista suunnitelmista ei ilmene liittykö valokuidun rakentamiseen muita maanpäällisiä rakenteita. Lausuntopyynnöstä ei ilmene valokuitukaapelin kaivannon leveys ja syvyys eikä tien alittamisen tapa, minkä vuoksi museon on hankala arvioida sen vaikutusta kulttuuriperintöön. Lausuntopyynnössä ei ole tuotu myöskään esiin tuleeko kaivanto tien ulko- vai sisäluiskaan.

Vastaisuudessa lausuntopyyntöihin tulee liittää työkartan lisäksi selostus, jossa valokuitukaivannon tekotapa, leveys, syvyys, sekä tien alittamisen tapa käyvät selkeästi ilmi. Samoin selostukseen on kirjattava selkeästi, liittykö kaapeliin muita, mahdollisesti maanpäällisiä rakenteita ja jos, niin minkä kokoisia ja näköisiä ja miten ne sijoittuvat suhteessa kaivantoon. Näin vältetään epäselvyyksistä mahdollisesti aiheutuva jatkoselvitysten sekä uusien lausuntojen tarve.

#### *Jatkotoimenpiteet kulttuuriympäristön huomioimisen näkökulmasta*

Tornionlaakson museo on lausunut Simonkylän valokuituosuuskunnan valokuidun rakentamishankkeesta 17.12.2024 sekä käynyt Simonkylän alueella hankkeen aloituskatselmuksella 9.6.2025. Nyt lausunnolla oleva Despron suunnittelema valokuitu Simoniemen alueelle sijoittuu osittain samalle alueelle ja samojen teiden varsille Lintukkalahdelta Hepolanperälle sekä Kirkkotien vartta Haapalan kohdalle. Alueella aiemmin suoritettujen katselmusten perusteella voidaan todeta, että alueella on monia kohtia, joissa kaapeli on mahdollista sijoittaa vain toiselle puolen tietä, ja kohtia, joissa tien ja muiden kaapeliin vetämistä rajoittavien rakennelmien tms. väli on hyvin ahdas ja kaapelille tulee etsiä vaihtoehtoinen reitti. Tällainen on esimerkiksi Lintukkatien ja Hepolantien risteyksessä.

Tornionlaakson museo toteaa, että valokuidun sijoittaminen edellyttää nyt esitettyä tarkempaa suunnittelua maastossa sekä arkeologista valvontaa, jotta

Tornionlaakson museon johtaja

13.05.2026

§ 68/2026

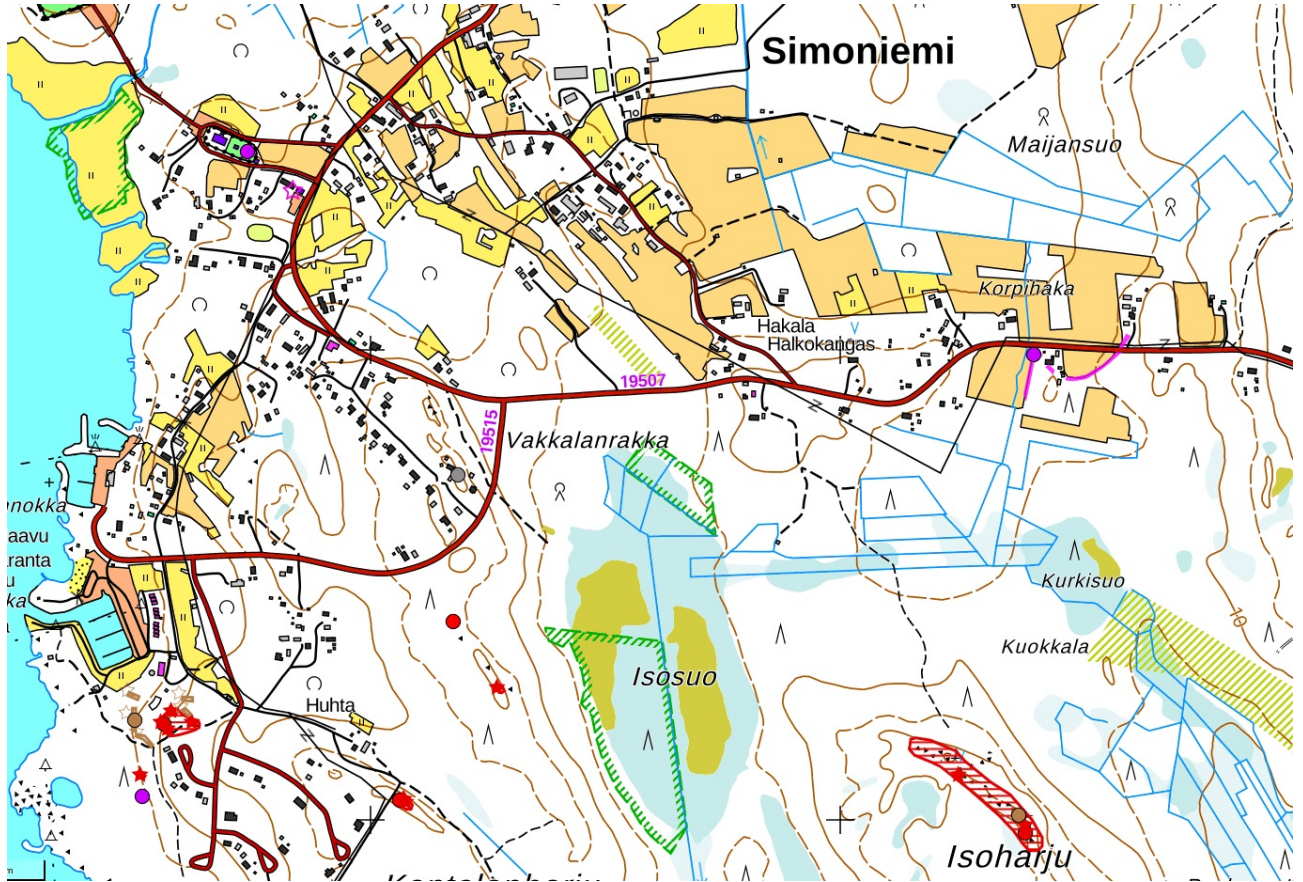
Simoniemen kulttuuriympäristön arvot tulevat riittävällä tavalla huomioiduiksi. Suunnittelussa tulee huomioida sekä aiemman valokuidun asentaminen, rakennusten, muiden rakennelmien ja puiden sijainti suhteessa aiottuun kaapeliin, sekä teiden rakenteet ja kaapelin sijoittaminen tien ulkoliuskaan. Suunnitelmien tarkennuttua kaapelikaivannon teknisen toteuttamisen ja sijainnin suhteen, tulee museolta pyytää uusi lausunto tai järjestää yhteinen katselmus. Myös mahdollisten maanpäällisten rakennelmien tarkemmista suunnitelmista tulee pyytää lausunto.

Lausunnon valmisteluun on osallistunut arkeologisen kulttuuriperinnön osalta arkeologi Hanna Puolakka (0404820773, hanna.puolakka@tornio.fi).

Kallio-Seppä Titta  
Tornionlaakson museon johtaja



**Pohjanmaan rantatien RKY-osuudet Simonkylässä ja Simoniemessä merkittynä karttaan sinisinä tieviivoina. (kartta.museoverkko.fi)**



Simoniemen alueen kiinteät muinaisjännökset merkitty karttaan punaisella, sekä mahdolliset muinaisjännökset merkitty karttaan violetilla. (kartta.museoverkko.fi)

#### Jakelu

Despro Engineering Oy, Miika Niemi  
Museovirasto, Kulttuuriympäristön suojelu yksikkö  
Lupa- ja valvontavirasto  
Simon kunta